

Cynllun Corfforaethol Blaenau Gwent 2022/27



*Blaenau Gwent – lle sy'n deg ac agored ac yn
groesawgar i bawb drwy weithio gyda'n
cymunedau ac ar eu cyfer*

Cynnwys

Gweledigaeth a gwerthoedd Blaenau Gwent	2
Rhagair	3
Cabinet Blaenau Gwent	4
Cyflwyniad	4
Ein cynllun corfforaethol	5
Sut mae blaenoriaethau'r cyngor yn cyd-fynd â'i gilydd	7
Ein datganiad llesiant statudol ar gyfer 2022/27	8
Blaenoriaethau'r cyngor ar gyfer 2022/27:	
• <i>Cynyddu dysgu a sgiliau i bawb er mwyn creu Blaenau Gwent lewyrchus, ffyniannus a chadarn</i>	9
• <i>Ymateb i'r argyfwng natur a hinsawdd a galluogi cymunedau cysylltiedig</i>	11
• <i>Cyngor uchelgeisiol ac arloesol sy'n darparu gwasanaethau o safon ar yr amser iawn ac yn y lle iawn</i>	12
• <i>Grymuso a chefnogi cymunedau i fod yn ddiogel, annibynnol a gwydn</i>	13
Fframwaith llywodraethu	14
Gofynion deddfwriaethol	16
Manylion cyswllt	17



Gweledigaeth Blaenau Gwent:

Blaenau Gwent – lle sy'n deg ac agored ac yn groesawgar i bawb drwy weithio gyda'n cymunedau ac ar eu cyfer

Gwerthoedd craidd y cyngor:

**Llawn
parch**

Cynhwysol

Cydweithredol

Atebol

Cefnogol

Mae ein gweledigaeth a'n gwerthoedd yn adlewyrchu pwy ydym ni fel cyngor, sut rydym yn gwneud pethau, a sut rydym yn llunio'r dyfodol trwy sicrhau bod y rhain yn berthnasol i bopeth a wnawn.



Rhagair

Nid oes unman yn debyg i Flaenau Gwent. Ym mhen uchaf cymoedd Gwent, mae Blaenau Gwent yn cynnig amgylchedd unigryw i fyw, gweithio a chwarae ynddo. Mae Blaenau Gwent yn lle o dreftadaeth a newid syrfdanol, gydag ymdeimlad o'i orffennol ond gyda'i lygaid yn gadarn ar y dyfodol.

Mae gweledigaeth y Cymoedd Technoleg, Parc Rhanbarthol y Cymoedd a Bargaen Ddinesig Prifddinas-Ranbarth Caerdydd, ynghyd â chysylltiadau trafniadaeth newydd drwy Ffordd Blaenau'r Cymoedd a gaiff ei chwblhau yn y dyfodol agos a llwybrau rheilffordd i Gaerdydd, yn argoeli dyfodol disglair. Ynghyd â'r lleoliad anhygoel a'r parcdir o'i amgylch, mae ein pobl a'n cymunedau yn gwneud Blaenau Gwent yn wych. Bu gan ein pobl ddylanwad ar y llwyfan lleol, cenedlaethol a rhyngwladol yn y celfyddydau, chwaraeon a gwleidyddiaeth ers cenedlaethau lawer – gan roi Blaenau Gwent ar y map am yr holl resymau cywir.

Rôl Cyngor Bwrdeistref Sirol Blaenau Gwent a'i bartneriaid yw gwneud y mwyaf o'r asedau sydd gennym, gan wneud mwy gyda llai a gwneud hynny'n well. Mae'n iawn ein bod yn cydnabod yr heriau a wynebwn. Mae dirywiad hanesyddol diwydiant trwm yn parhau i effeithio ar ragolygon cyflogaeth a chyfleoedd rhyng-genhedlaeth. Rydym yn wynebu problemau gydag anghydraddoldeb iechyd a chyfoeth, y cynnydd mewn siopa ar-lein ac effaith hynny ar ganol ein trefi, a materion cymdeithasol sy'n effeithio ar ein teuluoedd a'n pobl ifanc. Fel cyngor, rydym yn wynebu galw cynyddol am rai o'n gwasanaethau, gan roi mwy o bwysau ar y cyllidebau sydd gennym. Ond rydym yn mynd i'r afael â'r materion hyn yn uniongyrchol gyda'n partneriaid, busnesau a'r gymuned leol. Rydym yn edrych ar sut rydym yn gwario ein harian i sicrhau'r canlyniadau gorau i'n preswylwyr, rydym yn cefnogi busnesau newydd a phresennol, rydym yn edrych ar ein hasedau i gyflawni ffrydiau incwm newydd, ac rydym yn dileu rhwystrau i alluogi preswylwyr i gael mynediad at yr hyn sydd ei angen arnynt. Rhwng popeth, rydym yn edrych ymlaen at ddyfodol cadarnhaol.

Ledled Gwent, bydd pob cyngor, gan gynnwys Blaenau Gwent, yn gweithio at ddod yn rhanbarth sy'n ceisio mynd i'r afael ag anghydraddoldeb a'i leihau, yn seiliedig ar egwyddorion Marmot (manylion pellach ar dudalen 7). Byddwn yn gweithio ar draws yr holl wasanaethau cyhoeddus yn ein hardal i sicrhau bod ein polisiâu, ein dulliau gweithredu a'n hadnoddau yn anelu at greu cymdeithas decach a mwy cyfartal ar gyfer preswylwyr heddiw a chenedlaethau'r dyfodol. Bydd hyn wrth galon sut rydym yn datblygu ac yn darparu ein gwasanaethau ar draws y blynyddoedd cynnar, addysg a sgiliau, trafniadaeth, tai, lleoedd a gofodau, a swyddi a busnesau. Fel cyngor gwrth-dlodi, gwnawn bopeth o fewn ein gallu i gefnogi pobl sydd wedi eu dal mewn tloidi a'r rhai sydd fwyaf agored i niwed. Trwy werthfawrogi a hyrwyddo iechyd da, addysg a dysgu, gallwn helpu pobl i gyrraedd eu potensial llawn. Bydd hyn yn ei dro yn cyfrannu at greu cymunedau mwy gwybodus a chysylltiedig ledled Blaenau Gwent sy'n deg ac agored ac yn groesawgar i bawb, a lle caiff pawb gyfle i gymryd rhan weithgar.



Cabinet Blaenau Gwent

Mae Cabinet Cyngor Blaenau Gwent yn cynnwys Arweinydd y Cyngor a phedwar aelod etholedig arall, a elwir yn aelodau'r Cabinet. Mae pob aelod o'r Cabinet yn gyfrifol am faes unigol, a elwir yn bortffolio. Maen nhw'n gwneud penderfyniadau ar sut y caiff eich arian ei wario a sut y caiff gwasanaethau eu darparu. Mae'r Cabinet yn gyfrifol am gyflawni'r cynllun corfforaethol. Mae rhestr lawn o'r holl aelodau etholedig, gan gynnwys gwybodaeth am sut i ddod o hyd i'ch aelod lleol, ar gael ar ein gwefan: [Cyngorwyr a Phwyllgorau | Cyngor Bwrdeistref Sirol Blaenau Gwent \(blaenau-gwent.gov.uk\)](https://www.blaenau-gwent.gov.uk)



Cyng Steve Thomas
Arweinydd y Cyngor
Aelod o'r Cabinet
Trosolwg
Corfforaethol a
Pherfformiad



Cyng Helen Cunningham
Dirprwy Arweinydd y
Cyngor
Aelod o'r Cabinet
Lle a'r Amgylchedd



Cyng John C Morgan
Aelod o'r Cabinet
Lle ac Adfywio



Cyng Sue Edmunds
Aelod o'r Cabinet
Pobl ac Addysg



Cyng Hadyn Trollope
Aelod o'r Cabinet
Pobl a
Gwasanaethau
Cymdeithasol

Cyflwyniad

Mae'r cynllun corfforaethol yn gweithredu fel cynllun busnes y cyngor ac yn gosod y weledigaeth, gwerthoedd a blaenoriaethau ar gyfer 2022/27. Mae'n amlinellu nid yn unig yr hyn y gall pobl Blaenau Gwent ei ddisgwyl gan y cyngor ond, hefyd, yr hyn y mae'r cyngor yn gofyn amdano gan ei ddinasyddion a'i bartneriaid.

Cafodd y cynllun ei ddatblygu ar adeg o gythrwfl ariannol a newid sylweddol yn y sector cyhoeddus. Bu'n rhaid i'r cyngor gymryd rhai penderfyniadau anodd ynghylch ble i flaenoriaethu gwariant, gan sicrhau y caiff gwasanaethau hanfodol eu cynnal ar gyfer y rhai mwyaf agored i niwed yn ein cymunedau.

Trwy ganolbwyntio ar gyflawni'r prif flaenoriaethau a nodir yn y cynllun corfforaethol, gallwn ddechrau trawsnewid Blaenau Gwent i fod yn ardal fwy llewyrchus a chroesawgar sy'n chwarae rhan ar lwyfan rhanbarthol a chenedlaethol. Mae'n ymwneud â chyflawni canlyniadau go iawn i bobl Blaenau Gwent ar sail cynlluniau busnes cadarn a chynaliadwy, gan sicrhau y gellir dwyn y cyngor i gyfrif am yr hyn yr addawodd ei gyflawni.

Mae'r cynllun corfforaethol yn un o ofynion Deddf Llesiant Cenedlaethau'r Dyfodol (Cymru) 2015. Prif nod y Ddeddf yw gwella llesiant cymdeithasol, economaidd, amgylcheddol a diwylliannol Cymru. Mae'r Ddeddf yn nodi saith nod llesiant cenedlaethol y mae'n ddyletswydd arnom i gyfrannu atynt. Bwriad y Ddeddf yw gwneud i'r cyngor feddwl mwy am y tymor hir, gweithio'n well gyda phobl a chymunedau, ceisio atal problemau, a bod â dull gweithredu mwy cydlynus.

Mae'r cynllun corfforaethol yn nodi pedair blaenoriaeth, a elwir yn amcanion llesiant, sy'n nodi'r cyfeiriad ar gyfer gweithredu a'r agenda ar gyfer newid dros y pum mlynedd nesaf. Mae'r uchelgeisiau a nodir yn y cynllun hwn yn ei gwneud yn ofynnol i'r cyngor, cymunedau a



phartneriaid weithio mewn ffyrdd newydd ac arloesol i hybu newid a thrawsnewid yr ardal er mwyn cael effaith gadarnhaol ar fywydau a llesiant cenedlaethau'r presennol a rhai'r dyfodol.

Ein cynllun corfforaethol

Mae ein Cynllun Corfforaethol 2022/27 yn nodi rhaglen uchelgeisiol o weithgarwch ar gyfer y cyngor dros y pum mlynedd nesaf a thu hwnt. Cafodd y blaenoriaethau, a gaiff hefyd eu galw yn amcanion llesiant, eu datblygu er mwyn cefnogi ein cymunedau i ffynnu. Mae pobl Blaenau Gwent wrth galon popeth a wnawn a'r cynllun corfforaethol yw ein hymrwymiad i gymunedau Blaenau Gwent i ddarparu gwasanaethau modern o ansawdd uchel sy'n cefnogi twf economaidd a llesiant.

Fel cyngor, byddwn yn sefydliad sy'n edrych tuag allan ac a fydd yn gweithio mewn partneriaeth â busnesau, y sectorau cyhoeddus a gwirfoddol, a chymunedau i fod yn sefydliad sy'n fwy masnachol ei feddwl ac sy'n canolbwyntio mwy ar fusnes.

Blaenoriaethau ein cynllun corfforaethol ar gyfer 2022/27 yw:

Blaenoriaeth	Canlyniad
Cynyddu dysgu a sgiliau i bawb er mwyn creu Blaenau Gwent lewyrchus, ffyniannus a chadarn	Cynnydd yng ngwydnwch y gymuned, darparu cyfleoedd addysg a sgiliau o ansawdd uchel i greu economi ffyniannus o enedigaeth ymlaen, lleihau dibyniaeth a chynyddu annibyniaeth
Ymateb i'r argyfwng natur a hinsawdd a galluogi cymunedau cysylltiedig	Mae Cyngor Blaenau Gwent yn lleihau ei allyriadau carbon yn sylweddol, yn darparu amgylchedd sy'n cefnogi twf a llesiant, ac yn cysylltu cymunedau
Cyngor uchelgeisiol ac arloesol sy'n darparu gwasanaethau o safon ar yr amser iawn ac yn y lle iawn	Mae Cyngor Blaenau Gwent yn gweithio mewn partneriaeth i ddarparu gwasanaethau o ansawdd uchel i ddiwallu angen lleol a gwella ansawdd bywyd a lles yn y gymuned
Grymuso a chefnogi cymunedau i fod yn ddiogel, annibynnol a gwydn	Cynnydd yng ngwydnwch cymunedau, lle mae croeso i bawb ac mae pawb yn ddiogel, ac sy'n lleihau dibyniaeth ac yn cynyddu annibyniaeth

Trwy ganolbwyntio ar gyflawni'r cynllun corfforaethol, gallwn ddechrau trawsnewid Blaenau Gwent i fod yn ardal fwy llewyrchus a chroesawgar sy'n dathlu ei threftadaeth ac sy'n chwarae ei rhan ar y llwyfan rhanbarthol a chenedlaethol. Mae hefyd yn rhan allweddol o adeiladu cyngor mwy hyderus a galluog. Mae'n ymwneud â chyflawni canlyniadau go iawn i bobl Blaenau Gwent ar sail cynlluniau cadarn a chynaliadwy, gan sicrhau y gellir dwyn y cyngor i gyfrif am yr hyn yr addawodd ei gyflawni.



Ni chafodd y blaenoriaethau eu datblygu ar wahân i'w gilydd a chawsant eu nodi er mwyn cefnogi cynnydd mewn nifer o feysydd polisi a phartneriaeth:

Mae **Deddf Llesiant Cenedlaethau'r Dyfodol (Cymru)** wedi amlinellu cyfrifoldebau pob corff yn y sector cyhoeddus i wella llesiant cymdeithasol, economaidd, amgylcheddol a diwylliannol Cymru. Cyfeirir at hyn fel yr egwyddor datblygu cynaliadwy, sy'n datgan bod yn rhaid i gyrrff cyhoeddus **'ddiwallu anghenion y presennol heb beryglu gallu cenedlaethau'r dyfodol i ddiwallu eu hanghenion eu hunain'**. Rydym wedi sicrhau bod y cyfrifoldebau hyn yn rhan o bopeth a wnawn ac mae ein blaenoriaethau a'n gweithredoedd yn adlewyrchu sut y byddwn yn gweithio i wella'r meysydd allweddol hyn. Rydym hefyd wedi ystyried y cyfraniad fydd gan ein blaenoriaethau at weithio tuag at y nodau llesiant a'r pum ffordd o weithio.



Rydym hefyd wedi sicrhau cysondeb ag **egwyddorion Marmot** a blaenoriaethau **cynllun llesiant Bwrdd Gwasanaethau Cyhoeddus Gwent**.

Mae Bwrdd Gwasanaethau Cyhoeddus Gwent wedi cytuno i ddod yn **rhanbarth Marmot** ac i fabwysiadu **wyth egwyddor Marmot** i leihau anghydraddoldebau iechyd ledled Gwent ac i weithio mewn partneriaeth â'r Sefydliad Tegwch Iechyd (IHE) i fynd i'r afael â phenderfynyddion cymdeithasol iechyd. Gwent yw'r ardal gyntaf yng Nghymru i ddod yn rhanbarth Marmot.

Mae **Michael Marmot** yn Athro Epidemioleg ac Iechyd y Cyhoedd yng Ngholeg Prifysgol Llundain ac ar hyn o bryd yn Gyfarwyddwr Sefydliad Tegwch Iechyd y coleg. Mae wedi arwain grwpiau ymchwil ar anghydraddoldeb iechyd ers dros ddeng mlynedd ar hugain, gan weithio i wahanol gyrrff rhyngwladol a llywodraethol. Rhan allweddol o'i ddull o fynd i'r afael ag anghydraddoldeb iechyd yw creu'r amodau i bobl gymryd cyfrifoldeb dros eu bywydau eu hunain, sy'n golygu gweithredu ar draws penderfynyddion cymdeithasol iechyd a thu hwnt i gyrraedd y GIG. Gan gydnabod yr anghydraddoldeb sy'n bodoli yn ein cymunedau, mae Bwrdd Gwasanaethau Cyhoeddus Gwent wedi cytuno i ddod yn rhanbarth 'Marmot' gyda'r bwriad o roi'r dull hwn ar waith a gweithredu ar sail tystiolaeth i leihau anghydraddoldeb yng Ngwent. Bydd hyn yn ailffocysu ac yn cyflymu cynnydd tuag at leihau achosion sylfaenol anghydraddoldeb iechyd a mathau cysylltiedig o anghydraddoldeb ledled Gwent. Fel rhan o hyn, bydd y Bwrdd Gwasanaethau Cyhoeddus yn defnyddio wyth egwyddor Marmot, ochr yn ochr â'r amcanion a'r camau, fel rhan o'r cynllun llesiant.

Wyth egwyddor Marmot:

1. Rhoi'r dechrau gorau mewn bywyd i bob plentyn
2. Galluogi pob plentyn, person ifanc ac oedolyn i gynyddu eu galluedd i'r eithaf a bod â rheolaeth dros eu bywydau
3. Creu cyflogaeth deg a gwaith da i bawb
4. Sicrhau safon byw iach i bawb
5. Creu a datblygu lleoedd a chymunedau iach a chynaliadwy



6. Cryfhau rôl ac effaith atal afiechyd
7. Mynd i'r afael â hiliaeth a gwahaniaethu a'r hyn sy'n deillio ohonynt
8. Mynd ar drywydd cynaliadwyedd amgylcheddol a thegwch iechyd ar y cyd

Ochr yn ochr ag egwyddorion Marmot, mae'r cyngor wedi alinio â'r blaenoriaethau a amlinellwyd yn y cynllun llesiant drafft, sef cynllun y mae Bwrdd Gwasanaethau Cyheoddus Gwent yn berchen arno.

Sut mae blaenoriaethau'r cyngor yn cyd-fynd â'i gilydd

Mae'r tabl isod yn amlygu'r cysylltiadau rhwng Cynllun Corfforaethol 2022/27, egwyddorion Marmot, a chynllun llesiant Bwrdd Gwasanaethau Cyhoeddus Gwent.

Cynllun Corfforaethol 2022/27	Egwyddor Marmot	Cynllun Llesiant Gwent
Cynyddu dysgu a sgiliau i bawb er mwyn creu Blaenau Gwent lewyrchus, ffyniannus a chadarn	<ul style="list-style-type: none"> • Rhoi'r dechrau gorau mewn bywyd i bob plentyn • Galluogi pob plentyn, person ifanc ac oedolyn i gynyddu eu galluoedd i'r eithaf a bod â rheolaeth dros eu bywydau • Creu cyflogaeth deg a gwaith da i bawb • Sicrhau safon byw iach i bawb 	<ul style="list-style-type: none"> • Rydym am i Went fod yn decach, yn fwy cyfartal, ac yn fwy cynhwysol i bawb
Ymateb i'r argyfwng natur a hinsawdd a galluogi cymunedau cysylltiedig	<ul style="list-style-type: none"> • Creu a datblygu lleoedd a chymunedau iach a chynaliadwy • Cryfhau rôl ac effaith atal afiechyd • Mynd ar drywydd cynaliadwyedd amgylcheddol a thegwch iechyd ar y cyd 	<ul style="list-style-type: none"> • Rydym am i Went fod yn barod o ran yr hinsawdd, gan roi gwerth ar ein hamgylchedd a'i ddiogelu er ein budd ni nawr a chenedlaethau'r dyfodol hefyd
Cyngor uchelgeisiol ac arloesol sy'n darparu gwasanaethau o safon ar yr amser iawn ac yn y lle iawn	<ul style="list-style-type: none"> • Creu cyflogaeth deg a gwaith da i bawb 	<ul style="list-style-type: none"> • Rydym am i Went fod yn decach, yn fwy cyfartal, ac yn fwy cynhwysol i bawb
Grymuso a chefnogi cymunedau i fod yn ddiogel, annibynnol a gwydn	<ul style="list-style-type: none"> • Mynd i'r afael â hiliaeth a gwahaniaethu a'r hyn sy'n deillio ohonynt 	<ul style="list-style-type: none"> • Rydym am i Went fod yn decach, yn fwy cyfartal, ac yn fwy cynhwysol i bawb

Ein datganiad llesiant statudol ar gyfer 2022/27

Mae'r datganiad llesiant yn gweithredu fel sbardun allweddol ar gyfer gwella llesiant cymdeithasol, economaidd, amgylcheddol a diwylliannol Blaenau Gwent drwy geisio sicrhau



'bod anghenion y presennol yn cael eu diwallu heb beryglu gallu cenedlaethau'r dyfodol i ddiwallu eu hanghenion eu hunain'.

Mae'r cyngor wedi nodi pedwar amcan llesiant sydd wedi'u datblygu drwy ymchwil a sylfeini tystiolaeth lleol, rhanbarthol a chenedlaethol helaeth, gan ddefnyddio ffynonellau data allweddol, gwybodaeth o gyfarwyddiaethau a meysydd gwasanaeth, cynlluniau a strategaethau presennol, canlyniadau archwilio ac arolygu, ac adroddiadau rheoleiddio, yn ogystal ag ymrwymadau presennol ac ysgogwyr deddfwriaethol allweddol. Mae'r asesiad o anghenion y boblogaeth gan y Bwrdd Partneriaeth Rhanbarthol wedi llywio ein huchelgais i atal angen rhag codi a chynyddu, yn ogystal ag i ba raddau y mae angen ein cymorth ar breswylwyr neu eu gofalwyr. Mae asesiad llesiant Bwrdd Gwasanaethau Cyhoeddus Gwent yn ein hysbysu am lesiant ar draws Gwent a Blaenau Gwent ar hyn o bryd ond hefyd o ran heriau'r dyfodol megis gwahaniaethau cymdeithasol ac economaidd, poblogaeth sy'n heneiddio, anghydraddoldeb iechyd, bylchau mewn cyrhaeddiad addysgol, a'r newid yn yr hinsawdd.

Mae gan bob amcan llesiant ddisgrifiad o'r hyn yr ydym am ei gyflawni yn ogystal â sut y byddwn yn gweithio o fewn gofynion y Ddeddf Llesiant. Mae hyn yn cynnwys gweithio ar lefel Blaenau Gwent ond hefyd cydnabod sut y byddwn yn cyfrannu at ddyletswyddau cyfunol ar lefel ranbarthol a Chymru gyfan.

Mae pob amcan llesiant wedi'i alinio â'n prosesau cynllunio busnes ar gyfer meysydd gwasanaeth i sicrhau bod cynnydd yn cael ei wneud ac i sefydlu lle mae angen gweithredu pellach. Mae ein proses cynllunio busnes yn ailadroddol ac yn adlewyrchu anghenion newidiol. Mae cyfres o ddangosyddion perfformiad hefyd wedi'i nodi yn erbyn pob amcan llesiant. Ategir ein hymagwedd gan ymrwymiad i ymgysylltu parhaus â'n cymunedau lleol a phartneriaid a fydd yn ein helpu i gyflawni ein gweledigaeth a rennir, pennu strategaeth ar gyfer y dyfodol, a gosod blaenoriaethau a sicrhau eu bod wrth wraidd popeth a wnawn. Amlinellir yr ymrwymiad hwn yn Strategaeth Cyfranogiad ac Ymgysylltu newydd y cyngor.

Fel rhan o ddatblygu'r cynllun corfforaethol, datblygodd y cyngor ddatganiad gweledigaeth newydd, **'Blaenau Gwent – lle sy'n deg ac agored ac yn groesawgar i bawb drwy weithio gyda'n cymunedau ac ar eu cyfer'**. Mae'r weledigaeth hon yn ffactor ysgogol allweddol i'r cyngor, gan gynnig ffocws i ni ar weithio ar y cyd â chymunedau a gweithio gyda nhw i ddarparu gwasanaethau ar y cyd sy'n diwallu eu hanghenion. Bydd gweithio'n agos gyda'r gymuned yn llywio ein prosesau o lunio polisiâu, dylunio gwasanaethau a gwneud penderfyniadau. Drwy weithio'n fwy cydweithredol, byddwn yn gallu mwyhau profiad a gwybodaeth er mwyn targedu adnoddau a chanolbwyntio ar feysydd allweddol o angen.

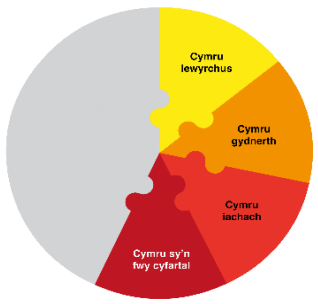
Mae ein cynllun corfforaethol wedi'i ysgrifennu i gwmpasu'r cyfnod o bum mlynedd rhwng 2022 a 2027 a thu hwnt. Bob chwe mis ac yn flynyddol, byddwn yn adolygu ein cynnydd ac yn ystyried beth sydd angen i ni ei wneud y flwyddyn ganlynol i sicrhau ein bod yn cadw ar y trywydd iawn. Mae yna bethau y mae angen i ni eu gwneud i gefnogi llesiant yn ein cymunedau nawr, ond rydym hefyd wedi edrych ar sut y gallai llesiant ddatblygu yn y dyfodol a sut y gallwn atal problemau rhag digwydd neu waethygu.



Blaenoriaethau'r cyngor ar gyfer 2022/27

Cynyddu dysgu a sgiliau i bawb er mwyn creu Blaenau Gwent lewyrchus, ffyniannus a chadarn

Yr hyn yr ydym yn bwriadu ei gyflawni – Cynnydd yng ngwydhwch y gymuned, darparu cyfleoedd addysg a sgiliau o ansawdd uchel i greu economi ffyniannus o enedigaeth ymlaen, lleihau dibyniaeth a chynyddu annibyniaeth

Pam mae hyn yn bwysig – yr angen a nodwyd		
<ul style="list-style-type: none"> • Mynd i'r afael â chostau byw a chefnogi preswylwyr a theuluoedd • Archwilio'r potensial ar gyfer gwelliant a thwf economaidd pellach i Flaenau Gwent: <ul style="list-style-type: none"> ○ Cynyddu cyfleoedd a lefelau incwm i'r eithaf ○ Plant, pobl ifanc ac oedolion sydd â'r cymwysterau a sgiliau cywir am oes ○ Sgiliau / cyflogaeth ○ Rhagolygon swyddi ○ Twf • Cymuned – <ul style="list-style-type: none"> ○ Byw'n annibynnol ○ Ffyniannus a gwydn ○ Poblogaeth sy'n heneiddio • Mynediad at wasanaethau 		
		
Deddf Llesiant Cenedlaethau'r Dyfodol (Cymru) 2015		
Datblygu cynaliadwy a'r pum ffordd o weithio		
Byddwn yn gweithio mewn partneriaeth / ar y cyd â...	<ul style="list-style-type: none"> • Bwrdd Gwasanaethau Cyhoeddus Gwent • Bwrdd Iechyd Prifysgol Aneurin Bevan • Gwasanaeth Cyflawni Addysg • Bwrdd Partneriaeth Rhanbarthol • Bargaen Ddinesig Prifddinas-Ranbarth Caerdydd • Partneriaeth Natur Leol Blaenau Gwent a Thorfaen • Y Cymoedd Technoleg • Tasglu'r Cymoedd • Bwrdd Diogelu Oedolion Gwent Gyfan 	<ul style="list-style-type: none"> • Bwrdd Diogelu Plant De-ddwyrain Cymru • Fforymau canol tref • Hyb Busnes • Bwrdd Menter • Partneriaeth Iechyd, Gofal Cymdeithasol a Lles Gwent Fwyaf • Eiddilwch Gwent • Ymddiriedolaeth Gwasanaethau Ambiwlans Cymru • Yr Is-grŵp Costau Byw
Byddwn yn gweithio gyda ffocws ar gynllunio hirdymor	<ul style="list-style-type: none"> • Mae hwn yn faes allweddol i Flaenau Gwent a chydabyddir y bydd tystiolaeth i ddangos gwelliant yn cymryd amser ond mae'n hanfodol bod gwaith yn cael ei wneud yn awr i gefnogi cymunedau ar hyn o bryd ac yn y dyfodol. 	
Byddwn yn gweithio gyda ffocws ar integreiddio	<ul style="list-style-type: none"> • Mae'r flaenoriaeth hon yn drawsbynciol ei natur a bydd yn cynnwys nifer o wasanaethau'r cyngor, gan gynnwys adfywio, gwasanaethau cymdeithasol ac addysg. 	



Byddwn yn gweithio gyda ffocws ar atal	<ul style="list-style-type: none"> • Atal effeithiau tlodi ac amddifadedd materol rhag gwaethgu trwy ddarparu cyfleoedd cyflogaeth lleol o ansawdd da a chefnogi Blaenau Gwent sy'n ffynnu ac yn gydnerth
Byddwn yn gweithio gyda ffocws ar gynnwys y cyhoedd a phartneriaid ym mhopeth a wnawn	<ul style="list-style-type: none"> • Bydd ymgysylltu â busnesau a phartneriaid yn allweddol i gefnogi twf economaidd a chreu swyddi / cyfleoedd. • Mae'r Gyfarwyddiaeth Addysg wedi ymrwymo i ddarparu gwasanaethau o ansawdd uchel i'w dinasyddion ac yn defnyddio methodolegau ymgysylltu amrywiol er mwyn deall a yw'r gwasanaeth yn cyflawni'r canlyniadau a fwriadwyd neu a oes angen ystyried diwygiadau i'r modd y darperir gwasanaethau. • Agwedd bwysig ar ddarparu gwasanaethau cymdeithasol i ddefnyddwyr gwasanaethau yw bod eu llais yn cael ei glywed a'u bod yn gallu llywio'r gwasanaethau y maent yn eu derbyn. Mae ymgynghori â phlant a theuluoedd yn digwydd fesul achos a chaiff ei gynnwys yn nogfennau cynllunio gofal pob plentyn.

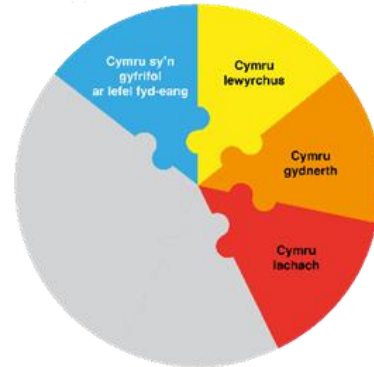


Ymateb i'r argyfwng natur a hinsawdd a galluogi cymunedau cysylltiedig

Yr hyn yr ydym yn bwriadu ei gyflawni – Mae Cyngor Blaenau Gwent yn lleihau ei allyriadau carbon yn sylweddol, yn darparu amgylchedd sy'n cefnogi twf a llesiant, ac yn cysylltu cymunedau.

Pam mae hyn yn bwysig – yr angen a nodwyd

- Cysylltedd –
 - Seilwaith digidol
 - Sgiliau digidol
 - Trafnidiaeth
 - Blaenoriaethu dulliau teithio llesol a diogel
- Cymuned –
 - Yr amgylchedd naturiol ac adeiledig
 - Ardal ddeniadol i fyw ynddi
 - Lleihau llygredd aer
 - Adeiladu cartrefi ynni-effeithlon
- Datgarboneiddio –
 - Sero net erbyn 2030
 - Addasiadau i adeiladau (gan gynnwys ysgolion)
 - Mynd i'r afael â newid hinsawdd
 - Darparu ynni



Deddf Llesiant Cenedlaethau'r Dyfodol (Cymru) 2015 Datblygu cynaliadwy a'r pum ffordd o weithio

Byddwn yn gweithio mewn partneriaeth / ar y cyd â...	<ul style="list-style-type: none"> • Bwrdd Gwasanaethau Cyhoeddus Gwent • Awdurdodau lleol yng Nghymru • Bargen Ddinesig Prifddinas-Ranbarth Caerdydd • Trafnidiaeth Cymru • Gwent sy'n Barod am yr Hinsawdd • Partneriaeth Natur Leol Blaenau Gwent a Thorfaen • Dŵr Cymru Welsh Water • Cyfoeth Naturiol Cymru
Byddwn yn gweithio gyda ffocws ar gynllunio hirdymor	Mae gwarchod yr amgylchedd a gweithio tuag at garbon sero net yn nod uniongyrchol gyda chamau gweithredu yn cael eu rhoi ar waith nawr i gefnogi'r nod hwn yn y tymor hir.
Byddwn yn gweithio gyda ffocws ar integreiddio	Mae'r cyngor wedi datblygu strategaeth ddatgarboneiddio a strategaeth amgylchedd a bioamrywiaeth, sydd ill dau yn amlinellu cyfrifoldebau i gefnogi'r agendâu hyn ar draws holl wasanaethau'r cyngor. Trwy ddull cydgysylltiedig o ddarparu gwasanaethau, bydd y cyngor yn gallu cyflawni mwy a defnyddio llai o adnoddau.
Byddwn yn gweithio gyda ffocws ar atal	Bydd cyfrannu at gynnal a gwella bioamrywiaeth a gwytnwch ecosystemau yn helpu i liniaru newid hinsawdd ac addasu iddo ac yn darparu cyfleoedd cadarnhaol i gynnal ac adeiladu iechyd a lles meddyliol a chorfforol.
Byddwn yn gweithio gyda ffocws ar gynnwys y cyhoedd a phartneriaid ym mhopeth a wnawn	Mae cefnogaeth i grwpiau cymunedol lleol yn parhau gyda hyrwyddwyr sbwriel lleol yn cael deunyddiau, offer, cymorth staff, a gwasanaeth casglu gwastraff ar ôl glanhau a chlirio.

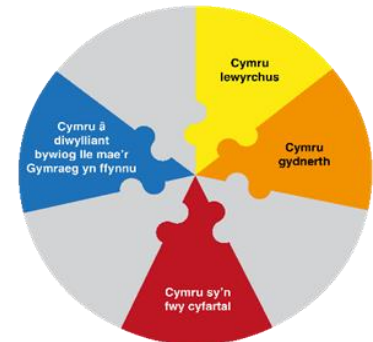


Cyngor uchelgeisiol ac arloesol sy'n darparu gwasanaethau o safon ar yr amser iawn ac yn y lle iawn

Yr hyn yr ydym yn bwriadu ei gyflawni – Mae Cyngor Blaenau Gwent yn gweithio mewn partneriaeth i ddarparu gwasanaethau o ansawdd uchel i ddiwallu angen lleol a gwella ansawdd bywyd a lles yn y gymuned

Pam mae hyn yn bwysig – yr angen a nodwyd

- Seilwaith digidol
- Cyngor masnachol
- Cyngor cryf a gwydn
- Gwydn yn ariannol
- Recriwtio a chadw
- Addasu (ymadael â'r UE ac ar ôl Covid)
- Gweithio mewn partneriaeth / rhanbartholi
- Dathlu llwyddiant
- Ffocws ar y dyfodol
- Adeiladu enw da Blaenau Gwent
- Data a gwybodaeth



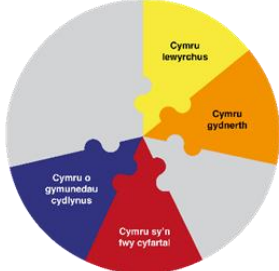
Deddf Llesiant Cenedlaethau'r Dyfodol (Cymru) 2015 Datblygu cynaliadwy a'r pum ffordd o weithio

Byddwn yn gweithio mewn partneriaeth / ar y cyd â...	<ul style="list-style-type: none"> • Bwrdd Gwasanaethau Cyhoeddus Gwent • Awdurdodau lleol yng Nghymru • Undebau llafur • Cyngorau tref a chymuned • Llywodraeth Cymru • CLILC • Archwilio Cymru • Y Gwasanaeth Rhannu Adnoddau (SRS)
Byddwn yn gweithio gyda ffocws ar gynllunio hirdymor	Mae'r cyngor wedi ymrwmo i gefnogi cymunedau yn y tymor hir ac mae'n ceisio cyflawni hyn trwy ymgysylltu'n weithredol â'r gymuned, deall data ac angen, a datblygu cynlluniau a strategaethau a fydd yn cael eu rhoi ar waith dros nifer o flynyddoedd i sicrhau buddsoddiad a gwelliant mewn gwasanaethau ym Mlaenau Gwent yn y dyfodol.
Byddwn yn gweithio gyda ffocws ar integreiddio	Mae'r cyngor yn gweithredu dull 'un cyngor' lle mae gwasanaethau'n cydweithio i rannu adnoddau ac arbenigedd a chefnogi ei gilydd i gyflawni'r canlyniadau a fwriedir ar gyfer y gymuned.
Byddwn yn gweithio gyda ffocws ar atal	Mae gan y cyngor agwedd ataliol at y gwasanaethau y mae'n eu darparu i'r gymuned. Gall hyn gwmpasu nifer o feysydd, megis addysg, gwasanaethau cymdeithasol, flodi a seilwaith. Mae'r cyngor yn gweithio i atal problemau rhag gwaethygu.
Byddwn yn gweithio gyda ffocws ar gynnwys y cyhoedd a phartneriaid ym mhopeth a wnawn	Mae'r cyngor yn rhagweithiol yn y modd y mae'n ymgysylltu â'r gymuned. Mae'r cyngor wedi datblygu strategaeth ymgysylltu ar gyfer 2018/22 sy'n amlinellu dull ymgysylltu ar gyfer y gymuned, rhanddeiliaid, staff ac aelodau. Mae ymgysylltu effeithiol yn hanfodol i sicrhau bod y cyngor yn rhedeg yn effeithiol a bod y gwasanaethau a ddarperir yn briodol ac yn diwallu anghenion y rhai sy'n eu defnyddio. Mae gan y cyngor hefyd galendr ymgysylltu corfforaethol er mwyn mapio lefel y gweithgarwch, a'r math ohono, sy'n digwydd ar draws y sefydliad. Defnyddir hwn wedyn i wneud y defnydd gorau o adnoddau a mwyhau gwerth unrhyw ymgysylltu ac i hyrwyddo dull 'un cyngor'.



Grymuso a chefnogi cymunedau i fod yn ddiogel, annibynnol a gwydn

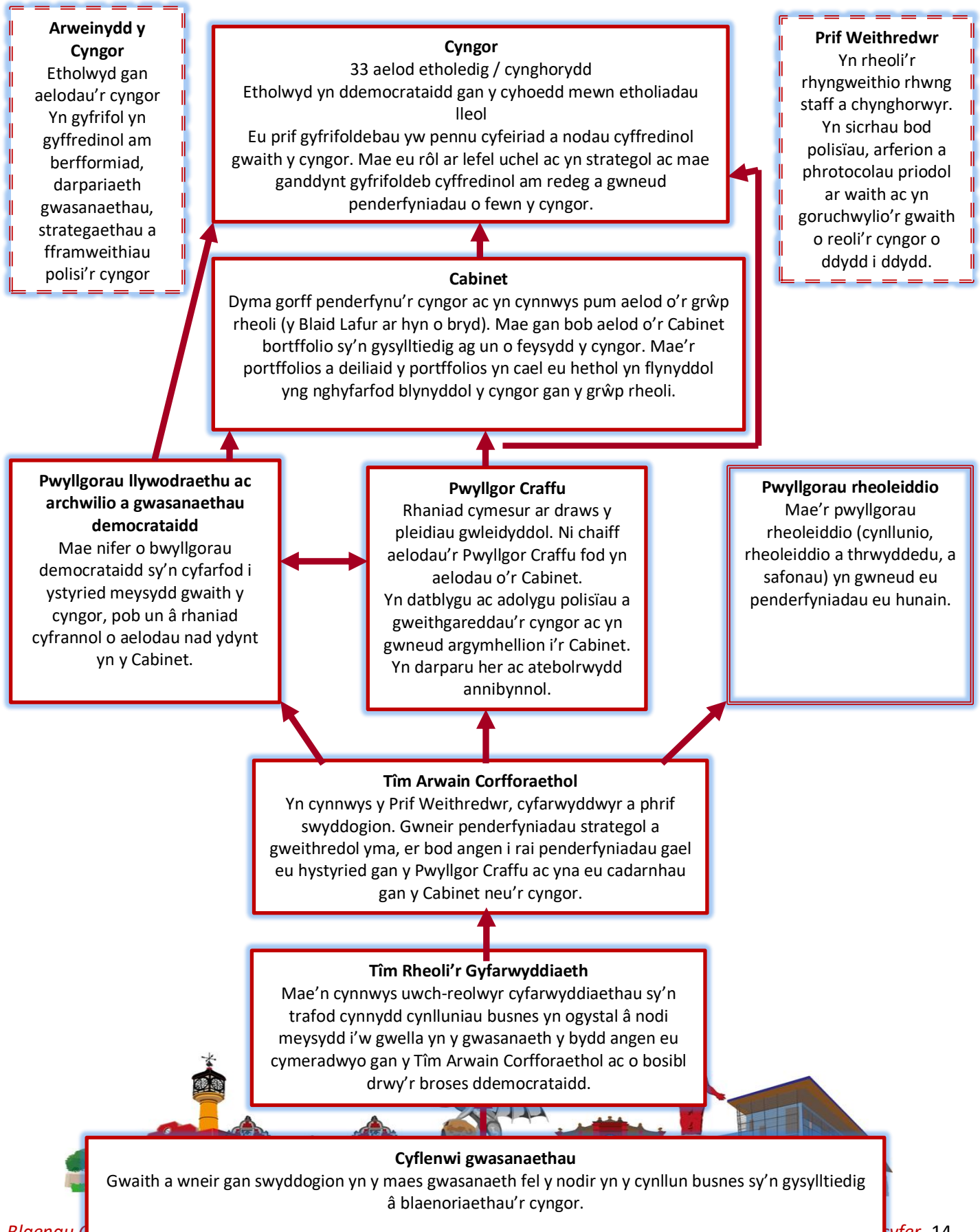
Yr hyn yr ydym yn bwriadu ei gyflawni – Cynnydd yng ngwydnwch cymunedau, lle mae croeso i bawb ac mae pawb yn ddiogel, ac sy'n lleihau dibyniaeth ac yn cynyddu annibyniaeth

Pam mae hyn yn bwysig – yr angen a nodwyd		
<ul style="list-style-type: none"> Hyrwyddo ymwybyddiaeth a dealltwriaeth ac annog a dathlu amrywiaeth Cryfhau ysbryd a gwydnwch cymunedau Diogelwch cymunedol Mae Blaenau Gwent yn: Lle croesawgar, amrywiol a ffyniannus i fyw ynddo ac ymweld ag ef Creu cyfleoedd gwirfoddoli i rymuso trigolion i gael rheolaeth dros eu cymunedau eu hunain 		
Deddf Llesiant Cenedlaethau'r Dyfodol (Cymru) 2015 Datblygu cynaliadwy a'r pum ffordd o weithio		
Byddwn yn gweithio mewn partneriaeth / ar y cyd â...	<ul style="list-style-type: none"> Bwrdd Gwasanaethau Cyhoeddus Gwent Rhaglen Cydlyniant Cymunedol Gorllewin Gwent Partneriaeth Diogelwch Cymunedol Gwent Ddiogelach Tîm Cydlyniant Cymunedol Gwent 	<ul style="list-style-type: none"> Awdurdodau lleol eraill Blaenoriaethau Cynllun Heddlu a Throseddau'r Comisiynydd Heddlu a Throseddau Partneriaeth Ymfudo Strategol Cymru Cynllun Adsefydlu'r DU Y Swyddfa Gartref
Byddwn yn gweithio gyda ffocws ar gynllunio hirdymor	Diben menter diogelwch cymunedol y cyngor yw cefnogi lleihau trosedd wrth weithredu mesurau ataliol ar yr un pryd i sicrhau gostyngiadau tymor hir mewn trosedd ac anhrefn.	
Byddwn yn gweithio gyda ffocws ar integreiddio	Mae Cyngor Blaenau Gwent, ynghyd â'i gyd-awdurdodau lleol ledled Gwent, wedi gweithio gydag ysgolion nid yn unig i herio hiliaeth a throseddau casineb, ond hefyd i hyrwyddo cynhwysiant a dathlu amrywiaeth y rhanbarth. Y llynedd, bu ysgolion yn ymwneud â chynhyrchu cystadleuaeth poster gwrth-hiliaeth a drefnwyd gan Race Equality First.	
Byddwn yn gweithio gyda ffocws ar atal	Mae gwasanaethau diogelwch tân a chartref wedi eu darparu i ddioddefwyr trosedd, ymddygiad gwrthgymdeithasol a thrais domestig yn yr ardal. Mae mentrau hefyd wedi'u darparu er mwyn amddiffyn, cefnogi a grymuso'r rhai sy'n agored i gamfanteisio, eithafiaeth dreisgar neu derfysgaeth, yn ogystal â masnachu pobl a chaethwasiaeth fodern.	
Byddwn yn gweithio gyda ffocws ar gynnwys y cyhoedd a phartneriaid ym mhopeth a wnawn	Mae'r cyngor wedi llwyddo i godi ymwybyddiaeth a dealltwriaeth o nifer o ymgyrchoedd cydraddoldeb a chydlyniant rhyngwladol a chenedlaethol trwy gyfryngau cymdeithasol, yn ogystal â chyflawni mentrau penodol gyda staff, cymunedau a rhanddeiliaid (er enghraifft, y Fforwm Ieuencid, y Panel Dinasyddion ac ati). Mae enghreifftiau o'r ymgyrchoedd a gefnogwyd yn cynnwys Diwrnod Cofio'r Holocaust, Dangos y Cerdyn Coch i Hiliaeth, Mis Hanes LHDC+ (lesbiaidd, hoyw, deurywiol, trawsryweddol/traws, cwiar +), Pride, Diwrnod Rhuban Gwyn (ymgyrch i roi terfyn ar drais domestig), Mis Hanes Pobl Ddu a Diwrnod Rhyngwladol y Plant.	

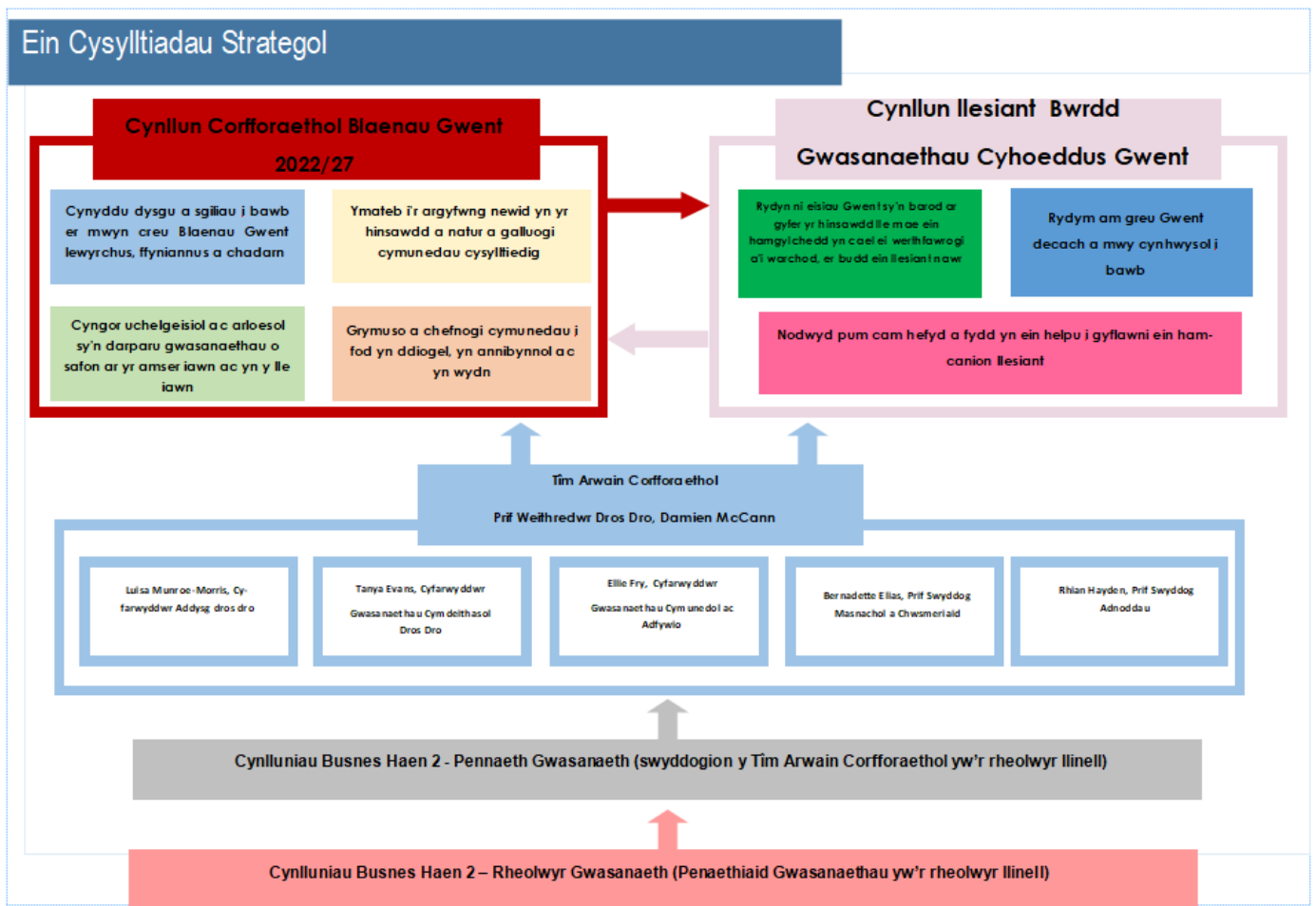


Fframwaith llywodraethu'r cyngor

Mae Cyngor Blaenau Gwent yn gweithredu drwy fframwaith llywodraethu sy'n dwyn ynghyd set sylfaenol o brosesau deddfwriaeth, llywodraethu a rheoli. Mae'r fframwaith yn darparu llinell atebolrwydd glir ar draws y cyngor ar gyfer monitro, adrodd a gwneud penderfyniadau. Fel rhan o hyn, mae'r cynllun corfforaethol yn gweithredu fel dogfen strategol drosfwaol y cyngor, gan ddarparu fframwaith ar gyfer popeth a wnawn a'r holl benderfyniadau a wneir.



Er mai'r cynllun corfforaethol yw'r ddogfen strategol gyffredinol ar gyfer y cyngor, fe'i hategir gan nifer o bolisiau a strategaethau allweddol eraill sy'n cydweithio i greu llinyn aur. Mae'r dogfennau hyn yn cynnwys:



- Mae'r **Straegaeth Gyfathrebu** yn ceisio darparu cyfathrebiadau dwy ffordd sy'n rhagorol, arloesol a chosteffeithiol, gan adeiladu enw cadarnhaol a chynyddu ymddiriedaeth a hyder bod y cyngor yn darparu gwasanaethau sy'n diwallu anghenion preswylwyr, busnesau ac ymwelwyr.
- Nod y **Cynllun Cydraddoldeb Strategol** yw rhoi tegwch a chydaddoldeb wrth galon popeth y mae'r cyngor yn ei wneud ac mae hyn yn ganolog i sicrhau'r canlyniadau lles mwyaf posibl i breswylwyr, cymunedau lleol, staff ac ymwelwyr, yn awr ac yn y dyfodol.
- Mae'r **Strategaeth Ariannol Tymor Canolig** yn rhan allweddol ac annatod o drefniadau cynllunio'r cyngor ac yn darparu asesiad o'r gofynion gwariant y mae'r cyngor yn debygol o'u hwynebu i gyflawni ei flaenoriaethau a lefel y toriadau posibl.
- Mae **nodau Strategaeth Hybu'r Gymraeg** Strategaeth y Gymraeg Blaenau Gwent yn gysylltiedig â gweledigaeth Llywodraeth Cymru i greu miliwn o siaradwyr Cymraeg yng Nghymru erbyn 2050.



- Mae **Strategaeth y Gweithlu** yn ceisio adeiladu ar arfer da presennol a pharhau i hyrwyddo'r cyngor fel lle da i weithio – gan ddatblygu gweithlu sy'n teimlo'n gysylltiedig â'n cymuned ac sy'n gallu diwallu anghenion ein cymuned yn awr ac yn y dyfodol.
- Wrth wraidd popeth y mae'r cyngor yn ei wneud mae cymuned Blaenau Gwent. Mae **ymgysylltu, cyfranogiad a phrofiad cwsmeriaid** yn thema allweddol sy'n rhedeg ar draws y cyngor er mwyn llunio gwasanaethau a gwneud penderfyniadau.

Gofynion deddfwriaethol

Mae **Deddf Llywodraeth Leol ac Etholiadau (Cymru) 2021** yn nodi trefn perfformiad a llywodraethu newydd sy'n elfen sylfaenol o rymuso llywodraeth leol drwy ddiffinio prif gynghorau'n gadarn fel sefydliadau sy'n hunanwella drwy system sy'n seiliedig ar hunanasesu ac asesu perfformiad gan baneli. Bwriad y dull hwn yw adeiladu ar ddiwylliant, a'i gefnogi, lle mae cynghorau'n herio'r sefyllfa bresennol yn barhaus, yn gofyn cwestiynau am sut y maent yn gweithredu, ac yn ystyried arfer gorau yng Nghymru ac yn ehangach. Bydd yn bwysig i'r sector cyfan gymryd yr awenau wrth weithredu'r drefn newydd, cefnogi gwelliant, a rhannu arloesiadau ac arfer gorau.

Fel rhan o'r gofyniad hwn, mae'r cyngor wedi cynnal proses hunanasesu gorfforaethol i ystyried y cynnydd a wnaed a'r meysydd pellach i'w gwella ers 2021/22. Mae'r dysgu o'r hunanasesiad wedi helpu i ddatblygu'r meysydd blaenoriaeth yn y cynllun corfforaethol hwn. Bwriedir i'r hunanasesiad gael ei ddefnyddio fel dull parhaus o adolygu perfformiad yn barhaus ac mae gan y cyngor drefniadau ar waith i gyflawni hyn drwy gydol y flwyddyn drwy ei fframwaith rheoli perfformiad a'i ddulliau adrodd.

Mae **Deddf Llesiant Cenedlaethau'r Dyfodol (Cymru) 2015** yn ddeddfwriaeth arloesol gyda'r nod o wella llesiant cymdeithasol, economaidd, amgylcheddol a diwylliannol Cymru a chreu Cymru yr ydym i gyd eisiau byw ynddi, yn awr ac yn y dyfodol. Rydym wedi defnyddio ein blaenoriaethau o fewn cynllun corfforaethol y cyngor fel ein hamcanion llesiant.

Mae **Mesur Llywodraeth Leol (Cymru) 2009 (Adran 15)** yn gosod dyletswydd ar bob awdurdod lleol yng Nghymru i wneud trefniadau i sicrhau gwelliant parhaus. Fel rhan o hyn, mae'n ofynnol i'r cyngor ddatblygu cynllun corfforaethol. Mae'r adroddiad hefyd yn defnyddio'r datganiadau canlyniad yng nghynllun corfforaethol y cyngor fel ei amcanion gwella.



Manylion cyswllt

Mae'r ddogfen hon ar gael yn electronig ac ar ffurf copi caled ar gais.

Tîm Perfformiad Corfforaethol
Gwasanaethau Corfforaethol
Cyngor Bwrdeistref Sirol Blaenau Gwent
Swyddfeydd Cyffredinol
Heol Gwaith Dur
Glynebwy
NP23 6DN
Ffôn: 01495 311556
E-bost: pps@blaenau-gwent.gov.uk

Rhoi adborth

Rydym yn croesawu unrhyw adborth sydd gennych am gynllun corfforaethol y cyngor ar gyfer 2022/27. Mae eich barn yn bwysig i ni ac rydym eisiau gwybod pa wybodaeth yr hoffech ei gweld a sut yr hoffech iddi gael ei hadrodd. Cysylltwch â'r fîm gan ddefnyddio'r manylion uchod os hoffech roi adborth ar y cynllun corfforaethol, os oes unrhyw wybodaeth y credwch y gellid ei hystyried i'w chynnwys yn y dyfodol, neu os oes angen y ddogfen hon arnoch mewn fformat gwahanol, e.e. print bras, Braille, fersiwn sain, ac ati.

Fersiwn Gymraeg

Yn unol â Chynllun Iaith Gymraeg y cyngor, bydd fersiwn Gymraeg o'r cynllun gwella ar gael ar wefan y cyngor.

Mae'r ddogfen hon yn gweithredu fel datganiad llesiant Cyngor Bwrdeistref Sirol Blaenau Gwent, a baratowyd o dan adran 7 o Ddeddf Llesiant Cenedlaethau'r Dyfodol 2015 a chanllawiau cysylltiedig a gyhoeddwyd gan Lywodraeth Cymru.

Mae'r cyngor yn fodlon bod yr wybodaeth a roddir yn y cynllun hwn yn gywir yn seiliedig ar yr wybodaeth a oedd ar gael ar adeg cyhoeddi.

Mae cynllun corfforaethol y cyngor ar gyfer 2022/27 wedi bod yn destun sgrinio gan Asesiad Effaith Integredig.

