

## Gloënnod byw a gwyfynod

---

Mae 56 rhywogaeth o loënnod byw ym Mhrydain ac Iwerddon,<sup>1</sup> a dros 2,500 rhywogaeth o wyfynod,<sup>2</sup> sydd gyda'i gilydd yn ffurfio'r urdd lepidoptera (sy'n golygu adenydd cennog). Rhennir gwyfynod yn facro-wyfynod a micro-wyfynod, ac mae tua 900 rhywogaeth o facro-wyfynod.<sup>2</sup> Mae gloënnod byw a gwyfynod yn rhannu llawer o nodweddion tebyg, ac mae'r rhan fwyaf o gredoau am sut i wahaniaethu rhyngddynt yn ddi-sail; er enghraifft, mae llawer o wyfynod yn hedfan yn ystod y dydd.

Mae niferoedd a'r amrywiaeth o rywogaethau o lepidoptera yn ddangosydd defnyddiol i fioamrywiaeth. Yn wir, defnyddir y nifer o loënnod byw fel un o Ddangosyddion Bioamrywiaeth y Deyrnas Unedig.<sup>3</sup> Mae hyn yn wir oherwydd bod gloënnod byw a gwyfynod yn sensitif iawn i newidiadau mewn defnydd tir a hinsawdd, ac oherwydd bod cymaint o rywogaethau eraill yn ddibynnol arnynt, fel peillwyr ac fel ysglyfaeth. Cysylltwyd argaeledd lindys â llwyddiant titw tomos las i fagu: roedd cywion mewn ardaloedd trefol yn cael llai o lindys ac yn gweld llai o lwyddiant o ran cael cywion o'r nyth.<sup>4</sup>

Mae gloënnod byw a gwyfynod wedi gweld dirywiad tymor hir, ac mae niferoedd gwyfynod mwy wedi gostwng o draean ers 1968.<sup>5</sup> Mae'r dangosyddion gloënnod byw yn y Deyrnas Unedig ar gyfer rhai sy'n cadw i gynefinoedd penodol a chefn gwlad yn ehangach wedi gostwng o 45% a 25% yn eu tro ers canol yr 1970au.<sup>6</sup> O'r rhywogaethau hynny lle gellid cyfrifo tuedd tymor hir, mae 41% o wyfynod<sup>5</sup> a 57% o loënnod byw<sup>6</sup> wedi gostwng o ran niferoedd. Mae achosion y dirywiad yn gymhleth ac yn dibynnu ar ei gilydd, ac maent yn cynnwys newidiadau mewn defnydd tir, llygredd a goleuadau artiffisial.<sup>5</sup> Mae newid hinsawdd yn achosi i lawer o lepidoptera symud tua'r gogledd, er bod y mudo hwn yn cael ei gyfyngu gan argaeledd cynefin. Yn fwyaf pryderus, y rhywogaethau sydd eisoes yn gweld dirywiad sydd leiaf tebygol o allu symud tua'r gogledd neu adfer ar ôl digwyddiadau hinsoddol eithafol.<sup>6</sup>

Mae'n debyg mai'r lepidoptera yw'r grŵp o infertebratau sydd yn cael eu cofnodi orau. Yn genedlaethol, cofnodir gloënnod byw yn ddamweiniol a thrwy Gynllun Monitro Gloënnod Byw'r Deyrnas Unedig (UKBMS), sydd wedi bod yn rhedeg ers 1976 ac sydd yn awr yn cynnwys dros 3,000 o leoliadau ar draws y Deyrnas Unedig.<sup>7</sup> Yn 2009 ychwanegodd Cadwraeth Gloënnod Byw'r Arolwg Gloënnod Byw Cefn Gwlad Ehangach (WCBS) at UKBMS, gan ddefnyddio sgwariau 1km wedi eu dewis ar hap (yn seiliedig ar fodel yr Arolwg Adar Bridio (BBS)), gan fod tuedd yn llawer o drawsluniau UKBMS tuag at safleoedd gyda phoblogaethau da o loënnod byw da a/neu rywogaethau prin. Mewn gwirionedd, mae llawer o syrfewyr BBS yn awr hefyd yn arolygu eu sgwariau am loënnod byw yn ogystal ag adar. Roedd 829 o sgwariau WCBS yn 2019, ond mae angen rhagor i allu monitro'n dda. Mae Cymru'n ardal blaenoriaeth uchel lle mae angen mwy o sgwariau.<sup>8</sup> Y cynllun cofnodi cyffredinol ar gyfer gloënnod byw yw Gloënnod Byw'r Mileniwm Newydd (BNM). Mae hyn yn cynnwys cofnodion hanesyddol a chyfredol, gan gynnwys cylch pum mlynedd o gofnodi dosbarthiad gloënnod byw ar draws y Deyrnas Unedig.

Cofnodir gwyfynod trwy'r trapiau golau Rothampsted, rhwydwaith o 80 trap ar draws y Deyrnas Unedig (rhan o'r Arolwg Pryfed) sydd wedi bod yn casglu data ers 1964 i roi un o'r setiau data pryfed tymor hir mwyaf cynhwysfawr yn y byd.<sup>9</sup> Ychwanegiad mwy diweddar at y data gwyfynod cenedlaethol yw'r Cynllun Cofnodi Gwyfynod Cenedlaethol (NMRS), a gychwynwyd yn 2007. Mae hwn yn gasgliad parhaus o gofnodion cyfredol a rhai hanesyddol, fel BNM, yn hytrach nag arolwg

wedi ei safoni.

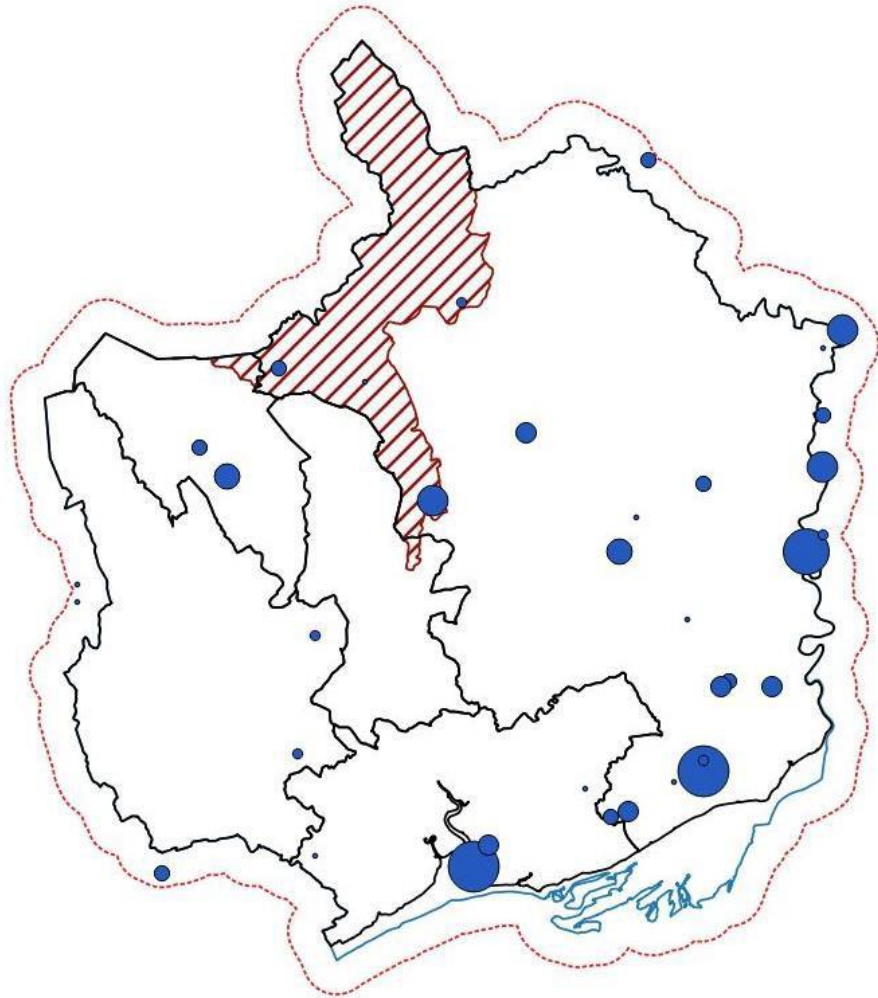
Mae'r Rhestr Sirol ar gyfer VC35 (Gwent) yn nodi 50 glöyn byw, 589 macro-wyfyn a 855 micro-wyfyn.<sup>10</sup> Sefydlwyd Grŵp Gwyfynod a Gloynnod Byw Sir Fynwy (MMBG) yn 1999 (yn wreiddiol fel Grŵp Cofnodi Gwyfynod Casnewydd) ac mae'n dal yn weithredol<sup>11</sup>; mae'n cyhoeddi cylchlythyr cyson, *The Silurian*. Mae'r cofnodi ar ei uchaf yn Sir Fynwy, ond mae gan Gasnewydd hefyd nifer uchel o gofnodion, yn arbennig o ystyried ei maint a'r ardaloedd mawr o gynefin trefol. Mae'r cofnodi yn is yng ngogledd a gorllewin Gwent, o bosibl oherwydd anawsterau cofnodi yn yr ucheldir.

*Dosbarthiad cofnodion yn ôl awdurdod lleol (hyd fis Rhagfyr 2020)<sup>12</sup>*

Awdurdod unedol	Cofnodion gloynnod byw	Rhywogaeth	Cofnodion macro-wyfynod	Rhywogaeth
<b>Gwent</b>	<b>55,148</b>	<b>50</b>	<b>223,016</b>	<b>589</b>
Blaenau Gwent	3,025	32	10,332	384
Caerffili (VC35 yn unig)	6,945	33	30,575	485
Sir Fynwy	28,169	49	108,396	579
Casnewydd	10,974	37	61,169	490
Torfaen	7,394	41	510,743	405

Yn ardal yr astudiaeth, mae 36 o leoliadau UKBMS, gyda setiau data yn amrywio o 1 i 10 mlynedd, 14 (39%) ohonynt wedi eu cofnodi yn 2018, y flwyddyn ddiweddaraf sydd ar gael. Ar safleoedd UKBMS yn ardal yr astudiaeth, cofnodwyd 47 rhywogaeth o löyn byw a gwyfyn; mae'r cofnodion yn amrywio o dros 600 cofnod ar gyfer Gweirloyn Brych (*Parage aegeria*) i un cofnod o Lwydfelyn Gwelw (*Colias hyale*), Teigr Ôl-adain goch (*Callimorpha dominula*), Rhesen Lydan Dywyll (*Scotopteryx chenopodiata*) a Brychan Arian (*Xanthorhoe montanata*).<sup>13</sup>

*Lleoliadau BMS y DU  
yn yr ardal astudio,  
maint yng nghyswllt y  
nifer o flynyddoedd o  
ddata (1 i 10  
mlynedd)<sup>13</sup>*



## Coediwr *Adscita statices* (Linnaeus, 1758)

**Gwarchodaeth:** Dim

**Statws cadwraeth:** Rhywogaeth Blaenoriaeth UKBAP, Rhywogaeth Blaenoriaeth Adran 7 Cymru

**Data ar gael:** Gwael (39 cofnod)

**Cyd-destun:** Nid oes cysylltiad penodol rhwng y Coediwr â choetir, sy'n ddryslyd braidd. Daw ei enw o liw gwyrdd y gwyfyn, sy'n debyg i'r lliw 'Lincoln Green' sy'n cael ei wisgo'n draddodiadol gan goedwigwyr. Ceir hyd i'r gwyfyn hwn sy'n hedfan yn ystod y dydd yn bennaf ar laswelltir, yn ogystal â llennyrch mewn coetir, lle mae'r larfae yn bwyta

suran y cŵn (*Rumex acetosa*) neu suran yr yd (*R. acetosella*).<sup>14</sup> Ychwanegwyd y Coediwr at restr Rhywogaethau Blaenoriaeth UK BAP yn 2007 oherwydd y dirywiad amlwg mewn niferoedd ar draws y Deyrnas Unedig. Mae angen rhagor o ymchwil i ddeall ecoleg y Coediwr a sefydlu'r dosbarthiad yn y Deyrnas Unedig ar hyn o bryd.<sup>15</sup>

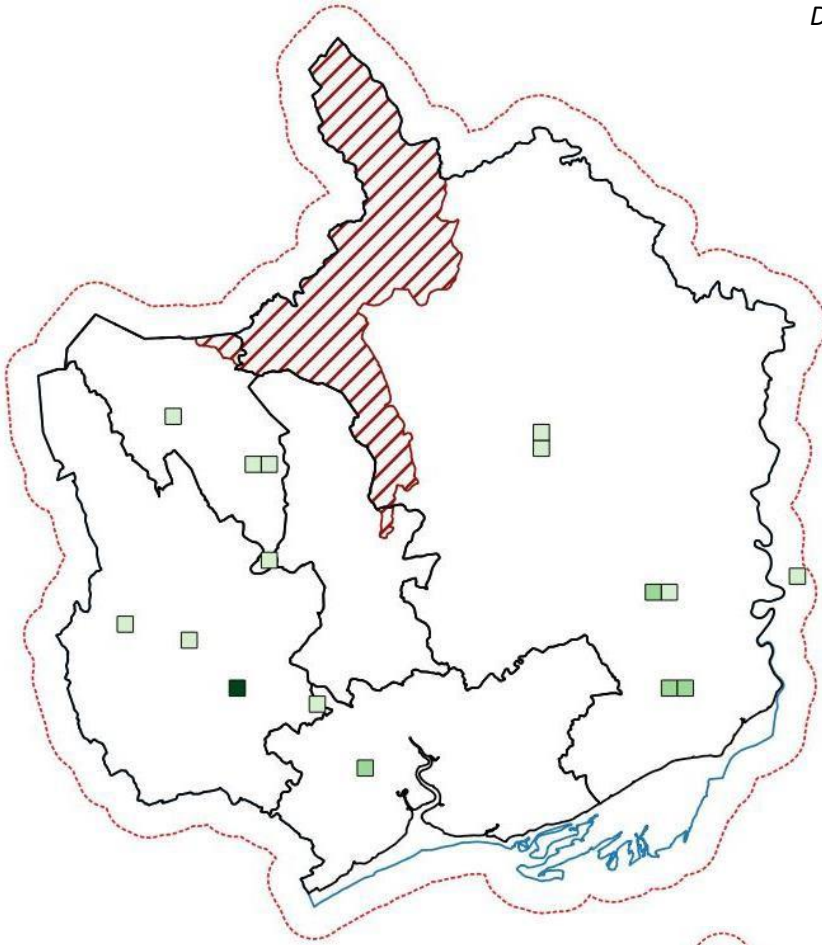
**Rhagolygon:** Nid yw'n glir beth sy'n digwydd i boblogaethau Coediwr, yng Ngwent Fwyaf ac ar lefel y Deyrnas Unedig. Rhaid tybio bod y duedd wnaeth arwain at eu dyrannu yn rhywogaeth blaenoriaeth yn parhau. Efallai y daw gwybodaeth newydd o'r Cynllun Cofnodi Gwyfynod Cenedlaethol newydd,<sup>16</sup> a lansiwyd yn 2007.

**Cwmpas Gwent Fwyaf:** Nid oes ond ychydig, o gofnodion gwasgaredig iawn o'r Coediwr ar draws Gwent Fwyaf. Daw bron i chwarter y cofnodion o Warchodfa Natur Leol Flatwood Meadow, sy'n ymddangos fel pe baent oherwydd arolygon penodol gan un cofnodwr. Mae'n ymddangos hefyd bod gan Gaerwent boblogaeth sefydledig, er nad yw wedi ei chofnodi cystal. Er bod Flatwood Meadow yn adnabyddus am ei lepidoptera,<sup>17</sup> mae llawer o enghreifftiau eraill o'r math hwn o laswelltir (gweirgloddiau gwair llawn rhywogaethau) ar draws Gwent Fwyaf, gan awgrymu bod y rhywogaeth hon heb ei chofnodi'n ddigonol. Awgrymir bod y Coediwr yn sensitif i uchder y glaswellt, a'i fod yn symud rhwng safleoedd lleol yn ôl hynny, gan eu gwneud yn anodd eu cofnodi.<sup>18</sup>

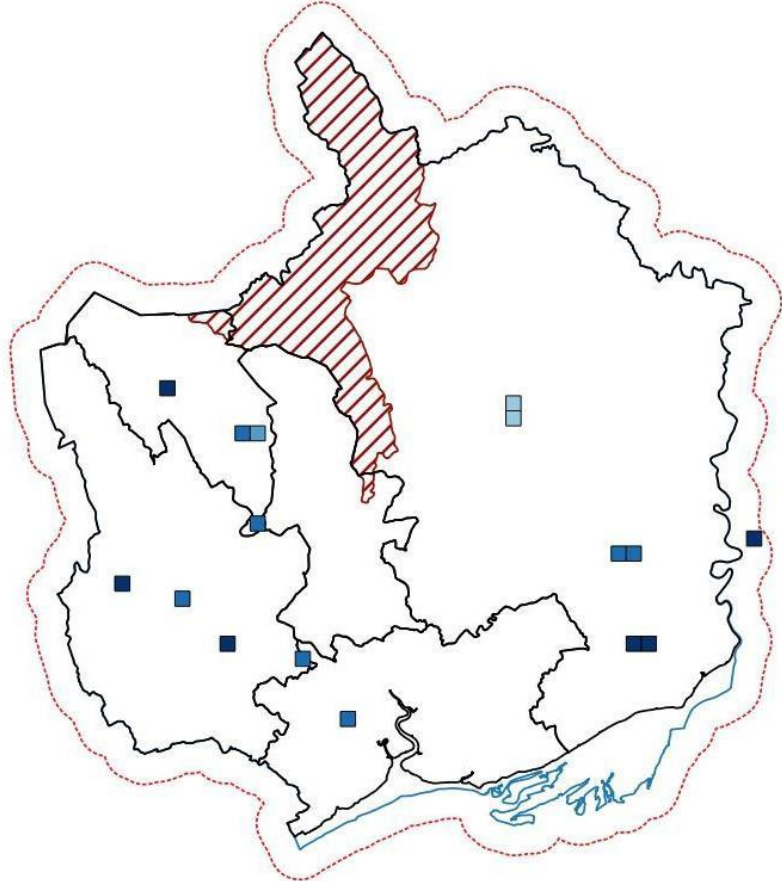


Andy Karran

Dwysedd y cofnodion Coediwr,  
(uchafswm o 9 cofnod/km<sup>2</sup>)



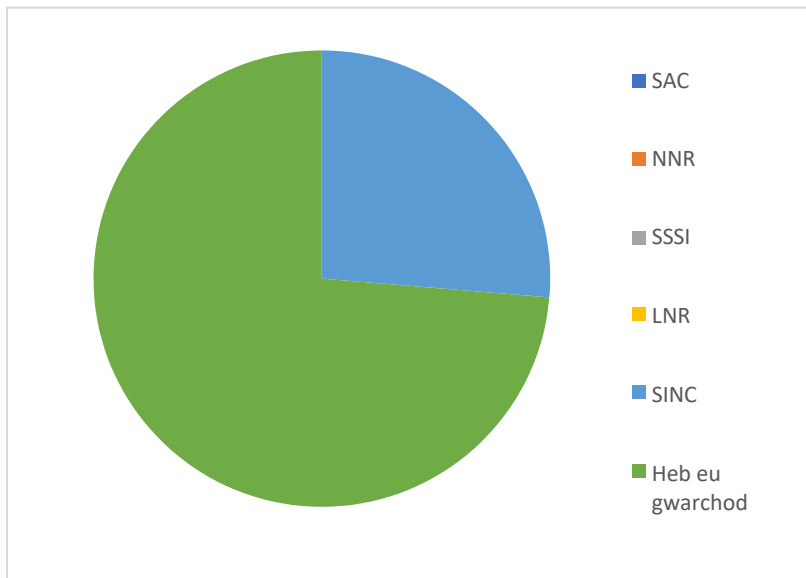
Cofnodion Coediwr yn ôl degawd



**Tueddiadau poblogaeth:** Nid oes digon o ddata i bennu tuedd ranbarthol ar gyfer y coedwigwr.

**Gwarchodaeth:** Daw 26% o'r cofnodion o safleoedd a warchodir, gyda chofnodion gwasgaredig o SINC fel Greenmeadow Farm ym Mlaenau Gwent a Chaeau Ty Sign yng Nghaerffili. Nid yw'r cofnodion o Ddolydd y Tir Gwastad yn ymddangos o fewn terfynau'r LNS gan bod y cofnodion yn cael eu canoli.

*Cofnodion coedwigwr o safleoedd a warchodir*



## Du Smotiau Gwyn *Anania funebris* (Ström, 1768)

**Gwarchodaeth:** Dim

**Statws cadwraeth:** Llyfr Data Coch (RDB) Prin yn Genedlaethol,<sup>19</sup> Rhywogaeth Blaenoriaeth UKBAP, Rhestr Adran 7 Cymru

**Data ar gael:** Gwael (11 cofnod)

**Cyd-destun:** Gwyfyn sy'n hedfan yn ystod y dydd yw'r Du Smotiau Gwyn a welir mewn llennyrch a glaswelltir gwyllt, yn arbennig ar galchfaen. Mae'n ddibynnol ar yr Eurwialen (*Solidago* sp.) ac yn achlysurol ar Felynog y Waun (*Genista tinctoria*).<sup>19</sup> Mae gan y Du Smotiau Gwyn ddsbarthiad cyfyngedig a lleol iawn ar draws y Deyrnas Unedig, wedi ei gyfyngu i rannu o dde ddwyrain Lloegr, Bae Morecambe, Swydd Henffordd a Swydd Gaerloyw, ac o gwmpas arfordir Cymru. Ychydig iawn o gofnodion sydd ar gael ar gyfer y Deyrnas Unedig i gyd: dim ond 257 cofnod yn yr Atlas NBN.<sup>20</sup>



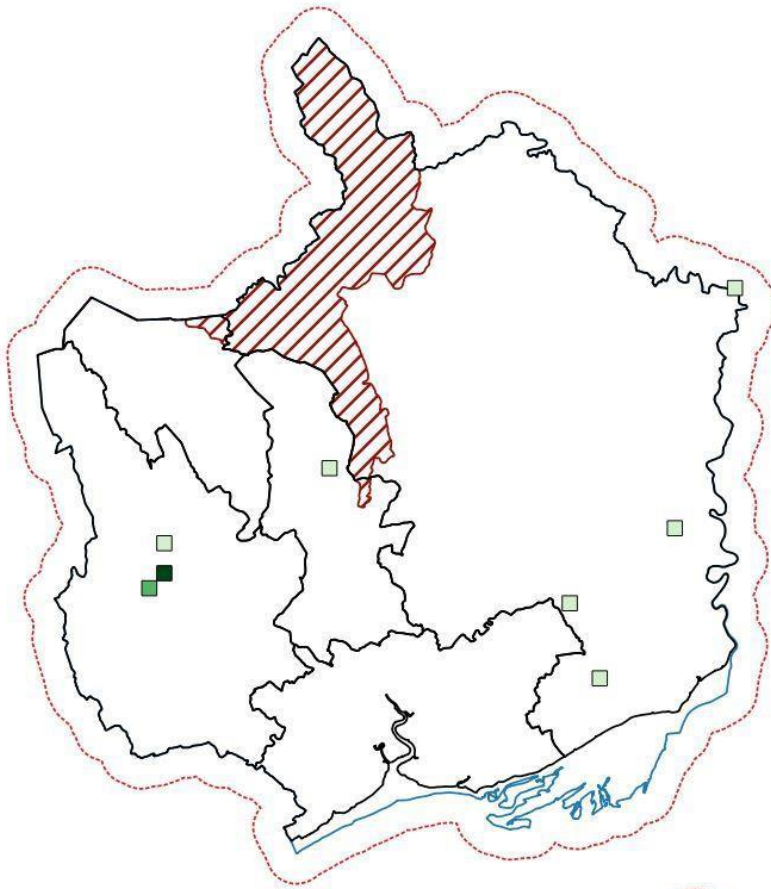
Martin Anthoney

**Rhagolygon:** Mae'n anodd pennu tueddiadau ar gyfer rhywogaethau prin, er y credir bod y Du Smotiau Gwyn yn dirywio efallai, oherwydd y cynnydd mewn cysgod mewn coetir gan arwain at lai o'r planhigion y maent yn ddibynnol arnyn nhw.<sup>19</sup> Yn gyffredinol, mae'r poblogaethau lleol o rywogaethau sy'n brin â'u dosbarthiad yn gyfyng yn fwy agored i ddifodiant.<sup>21</sup>

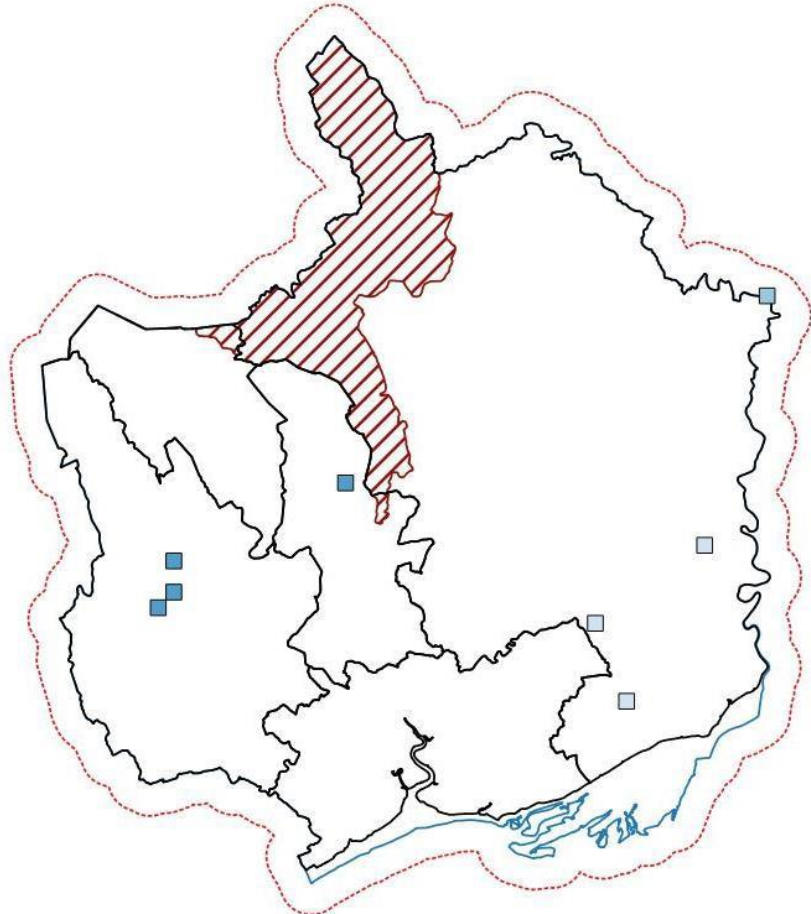
Os yw'r rhywogaeth yn parhau yng Ngwent Fwyaf, gall fod yn rhy hwyr yn barod i gynnal y boblogaeth. Gallai'r ymyraethau i gynnal y Du Smotiau Gwyn gynnwys rheoli coetir a glaswelltir i annog y planhigion bwyd, yn ogystal â mwy o ymdrech i arolygu.

**Cwmpas Gwent Fwyaf:** Ni fu'r Du Smotiau Gwyn erioed yn gyffredin yng Ngwent Fwyaf, a dim ond ar ychydig o safleoedd y mae wedi ei ganfod: Coed Lasgarn, Llethrau Victoria, Glaswelltir Penllwyn, Coed Gwent, Coed Slade ac yn agos at Dyndyrn. Cofnodion unigol yw'r rhan fwyaf o'r safleoedd hyn. Dyma un o'r ychydig o rywogaethau lle mae mwy o gofnodion hanesyddol (cyn 1970) na rhai diweddar. Mae'r rhan fwyaf o'r cofnodion (tri) yn dod o'r ardal o gwmpas Glaswelltir Penllwyn, lle'r oedd cytref barhaol hyd ganol yr 1990au. Credir bod y datblygu cynyddol o gwmpas y safle wedi arwain at gollir boblogaeth. Daw'r cofnod SEWBRc diweddaraf, yn 1998, o Goed Lasgarn, ond mae rhagor o gofnodion o Laswelltir Aberbargoed (2013 a 2014) nad ydynt ar gronfa ddata SEWBRc eto.<sup>18</sup> Fodd bynnag, ni chafwyd unrhyw gofnodion diweddar.

Dwysedd y cofnodion Du  
Smotiau Gwyn, (uchafswm  
o 3 cofnod/km<sup>2</sup>)



Cofnodion Du Smotiau Gwyn  
yn ôl degawd

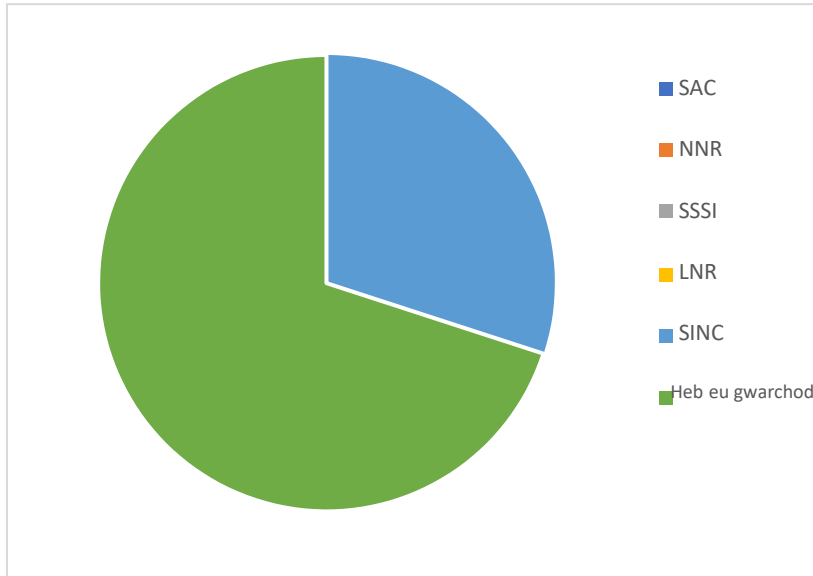




**Tueddiadau poblogaeth:** Nid oes digon o ddata i bennu tuedd leol ar gyfer Du Smotiau Gwyn.

**Gwarchodaeth:** Daw 30% o'r cofnodion o safleoedd a warchodir, gyda chofnodion SINC Coed Lasgarn a Theras Victoria. Mae'n debygol bod tri chofnod pellach o SSSI Glaswelltir Penllwyn ond maent tu hwnt i'r ffiniau oherwydd bod cofnodion wedi eu canoli.

*Cofnodion Du Smotiau Gwyn o safleoedd a warchodir*



## Britheg Berlog Fach *Boloria selene* (Denis & Schiffermüller, 1775)

**Gwarchodaeth:** Dim

**Statws cadwraeth:** Dan beth bygythiad (DU),<sup>22</sup>  
Rhywogaeth UKBAP, Rhywogaeth Adran 7 Cymru

**Data ar gael:** Cymedrol (489 cofnod)

**Cyd-destun:** Mae'r Fritheg Berlog Fach wedi gweld dirywiad tymor hir difrifol. Collodd 76% o'i chwmpas a 58% o'i niferoedd ers 1976<sup>6</sup> ac mae'n agos at gael ei ddsbarthu yn Fregus.<sup>22</sup>



Andy Karran

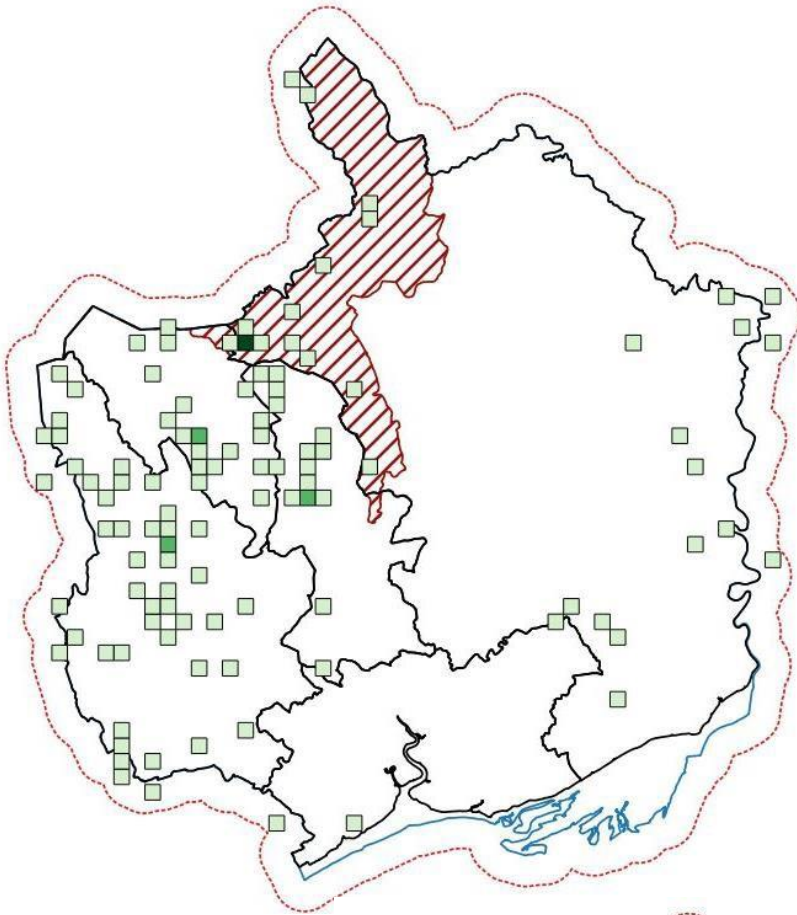
Gwelir y Fritheg Berlog Fach mewn amrywiaeth o gynefinoedd, gan gynnwys glaswelltir a rhostir, a chynefinoedd mosaig o laswelltir, rhedyn a phrysglwyni.<sup>23</sup> Maent yn sensitif i newidiadau yn eu rheolaeth, gan y gall diffyg rheolaeth a gor-bori achosi iddynt gollu eu planhigion bwyd, y Fioled Gyffredin (*Viola riviniana*) a Fioled y Gors (*V. palustris*).<sup>24</sup>

**Rhagolygon:** Bu'r dirywiad yn y Fritheg Berlog Fach yn fwy difrifol yn Lloegr, sy'n golygu bod Cymru, ynghyd â'r Alban a gorllewin Lloegr, yn awr yn gadarnle i'r rhywogaeth. Fodd bynnag nid oes gennym duedd ddibynadwy i'r boblogaeth yng Nghymru. Ar nodyn cadarnhaol, dangoswyd bod y Fritheg Berlog Fach wedi ymateb yn dda i gadwraeth ar raddfa tirwedd, fel gwelliannau i reoli safle, adfer safle a phlannu'r planhigion sy'n fwyd i larfa.<sup>24</sup> Er nad yw statws poblogaeth Gwent Fwyaf yn glir, mae ei phresenoldeb ar safleoedd sydd eisoes yn cael eu rheoli ar gyfer bioamrywiaeth yn gysur.

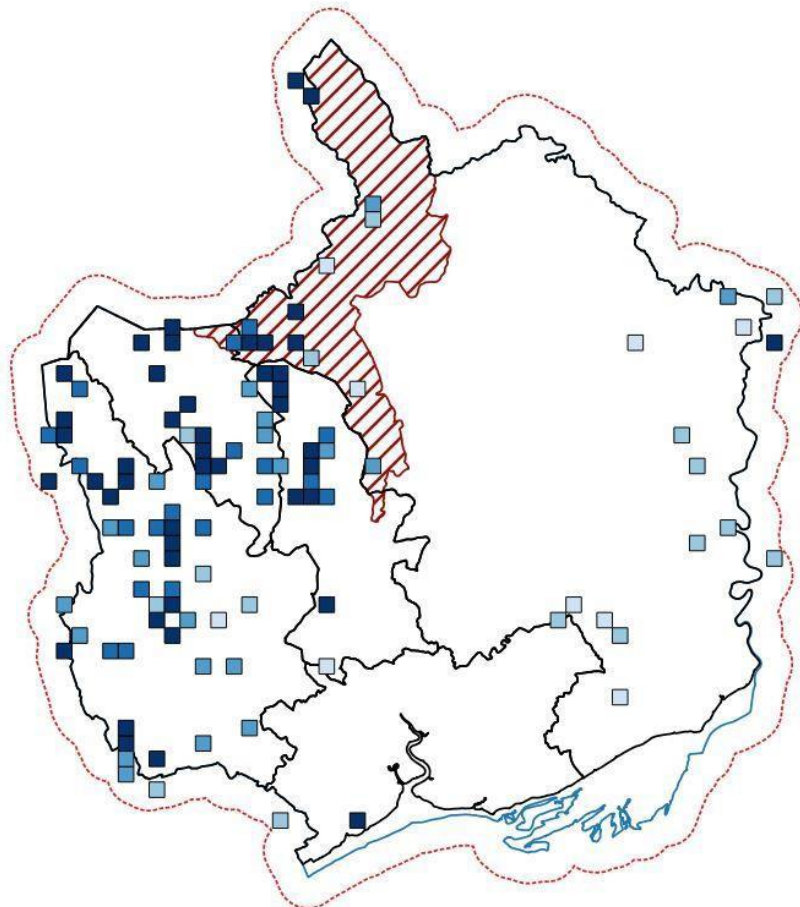
**Cwmpas Gwent Fwyaf:** Gwelir y Fritheg Berlog Fach yn bennaf yng ngogledd a gorllewin Gwent Fwyaf, ar gyrion yr ucheldir (ffriddoedd) a safleoedd glaswelltir. Mae prif ganolfannau'r cofnodion yng Nghwm Tawel a'r Graig Ddu, sydd ill dau yn safleoedd UKBMS, yn ogystal â Glaswelltir Aberbargoed a Blaenserchan.

Er bod ychydig o gofnodion ar hyd ffin Lloegr, hanesyddol yw'r rheiny yn bennaf, gyda bron y cyfan o'r cofnodion diweddar yn dod o Flaenau Gwent, Caerffili a Thorfaen. Dynoda hyn eu bod yn cilio o'r safleoedd iseldir i fannau uwch: mae'r rhan fwyaf o'r cofnodion Britheg Berlog Fach diweddar dros 300m. Awgrymir y gallai hyn fod oherwydd yr hinsawdd, gan fod y rhan fwyaf o'r safleoedd isel yn parhau mewn cyflwr da.<sup>18</sup>

*Dwysedd cofnodion Britheg  
Berlog Fach (dwysedd  
uchaf 87 cofnod/km<sup>2</sup>)*



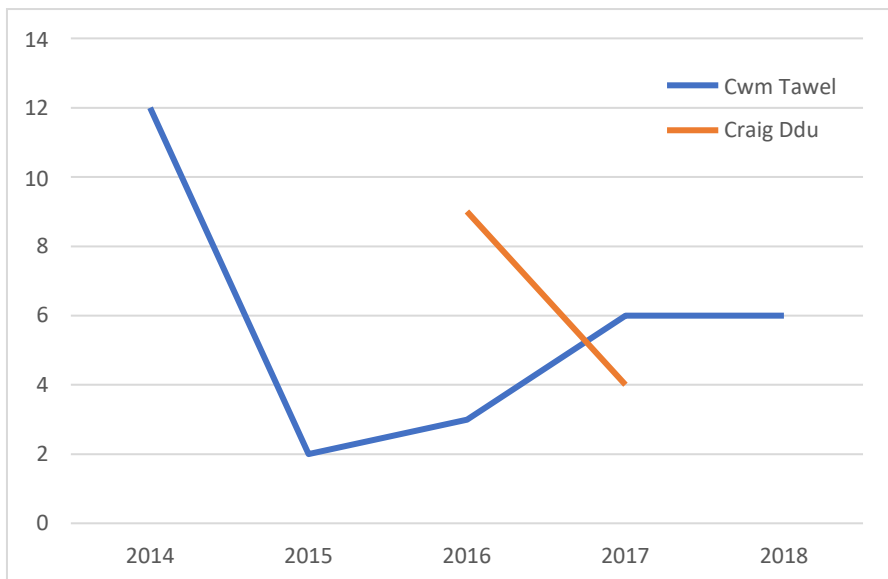
*Cofnodion Britheg Berlog  
Fach yn ôl degawd*



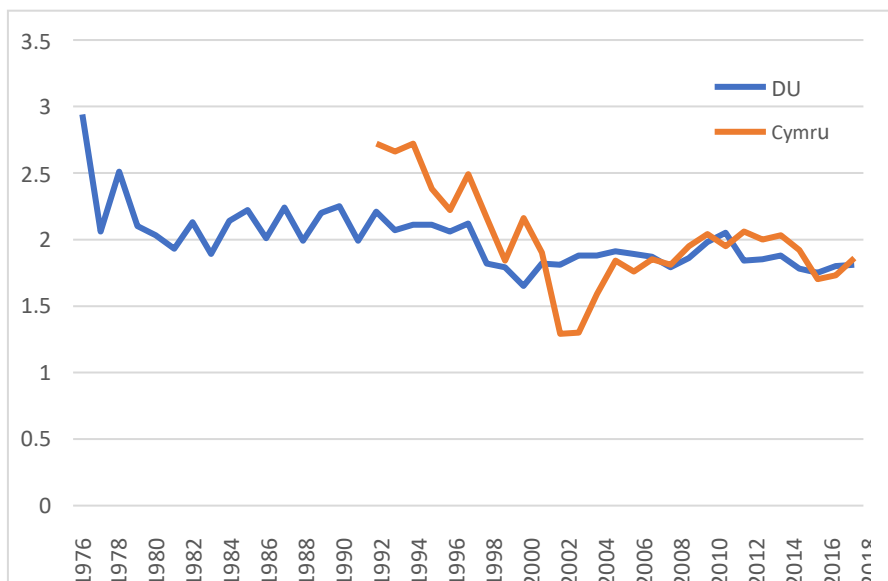
**Tueddiadau poblogaeth:** Cofnodwyd y Britheg Berlog Fach ar ddau leoliad UKBMS yng Ngwent Fwyaf: Craig Ddu a Chwm Tawel.<sup>13</sup> Dangosir y cyfrif uchaf ar gyfer pob blwyddyn isod, ond nid yw'r cyfnod cofnodi'n ddigon hir i bennu tuedd, ac nid yw'r ddau safle yn gynrychioliadol o Went Fwyaf i gyd. Ar y gorau, mae hyn yn dangos amrywiad o flwyddyn i flwyddyn sy'n nodweddiadol o lawer o loynnod byw a gwyfynod, wrth i amodau'r hinsawdd ddylanwadu ar ddeinameg poblogaeth.

Mae mynegeion wedi eu casglu o UKBMS ar gael ar gyfer Britheg Berlog Fach yn y Deyrnas Unedig a Chymru.<sup>25</sup> Mae'r rhain yn fesur cymharol o niferoedd y boblogaeth. Sylwer bod y set ddata ar gyfer Cymru yn seiliedig ar gyfartaledd o 11.3 safle yn unig yn dychwelyd data yn flynyddol (cyfartaledd y Deyrnas Unedig yn 106.9), felly mae'n annhebygol o fod yn ddibynadwy yn ystadegol.

*Cyfrif uchaf o Fritheg Berlog Fach yng Nghwm Tawel a Craig Ddu<sup>13</sup>*

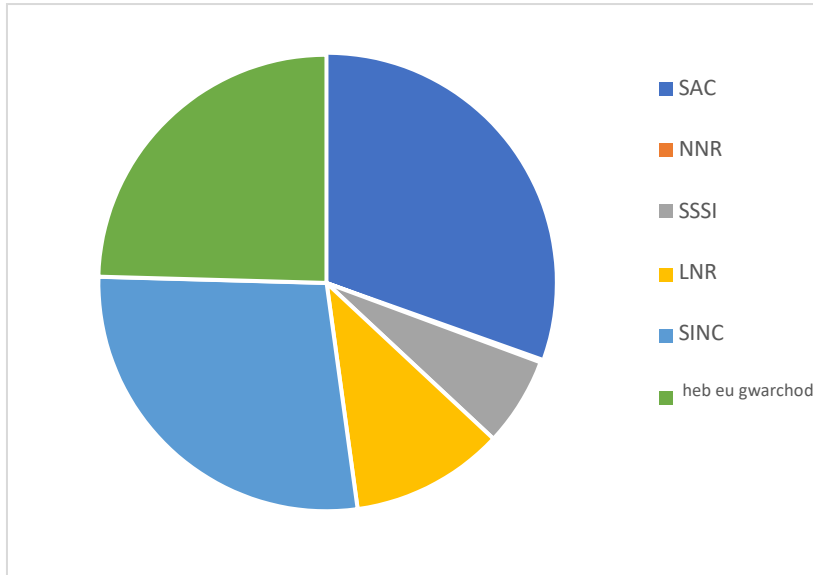


*Mynegeion wedi eu casglu ar gyfer Britheg Berlog Fach yn y Deyrnas Unedig a Chymru.<sup>25</sup>*



**Gwarchodaeth:** Daw ychydig dros 75% o'r cofnodion o safleoedd a warchodir, gyda nifer uchel o'r cofnodion o SAC Glaswelltir Aberbargoed, SSSI/LNR Cwm Tawel, yn ogystal â LNR Caeau Cwmllydrew a SINC fel Blaenserchan a Garn yr Erw.

*Cofnodion britheg berlog fach o safleoedd a warchodir*



## Glesyn Bach *Cupido minimus* (Fuessly, 1775)

**Gwarchodaeth:** Dim

**Statws cadwraeth:** Dan Beth Bygythiad (DU),<sup>22</sup>  
Rhywogaeth UKBAP, Rhywogaeth Adran 7 Cymru.

**Data ar gael:** Gwael (16 cofnod)

**Cyd-destun:** Ceir hyd i löyn byw preswyl lleiaf y Deyrnas Unedig, y Glesyn Bach, ar laswelltir calch ac arfordirol, yn bennaf yn ne Lloegr. Ei unig blanhigyn bwyd yw plucen felen (*Anthyllis vulneraria*), ac weithiau mae'n ffurfio perthynas symbiotig â morgrug.<sup>26</sup> Collodd y Glesyn Bach 44% o'i gwmpas ers 1976, a 27% o'i niferoedd yn y cyfnod 2005 i 2014.<sup>6</sup> Yng Nghymru, mae ei ddsbarthiad wedi ei gyfyngu i raddau helaeth i'r arfordir deheuol.

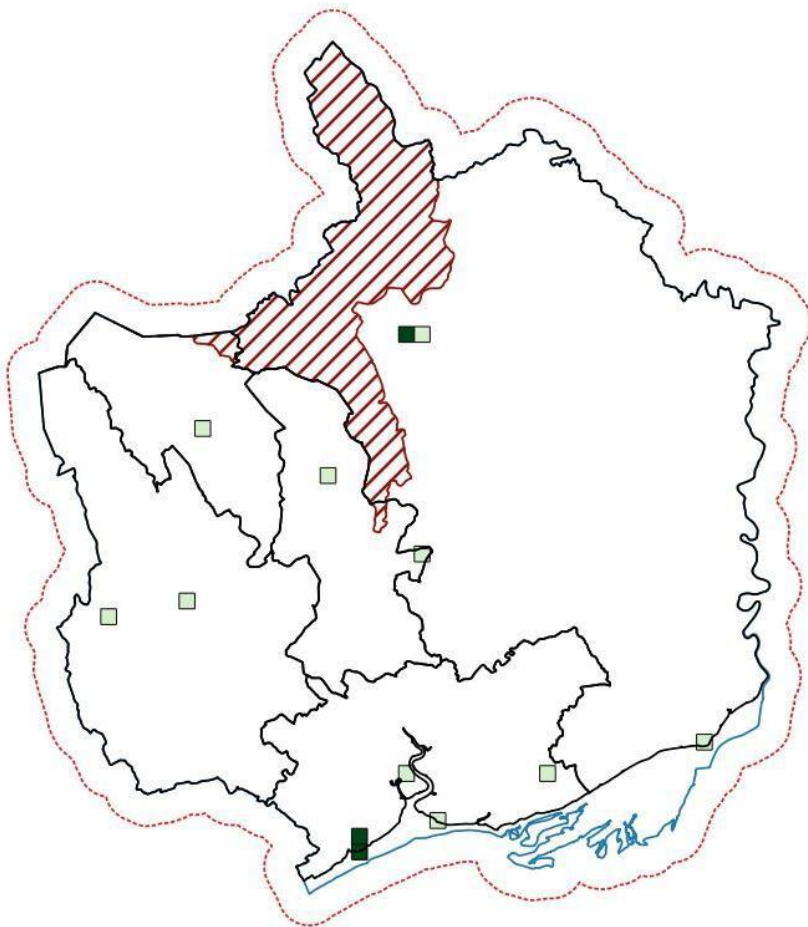


Andy Karran

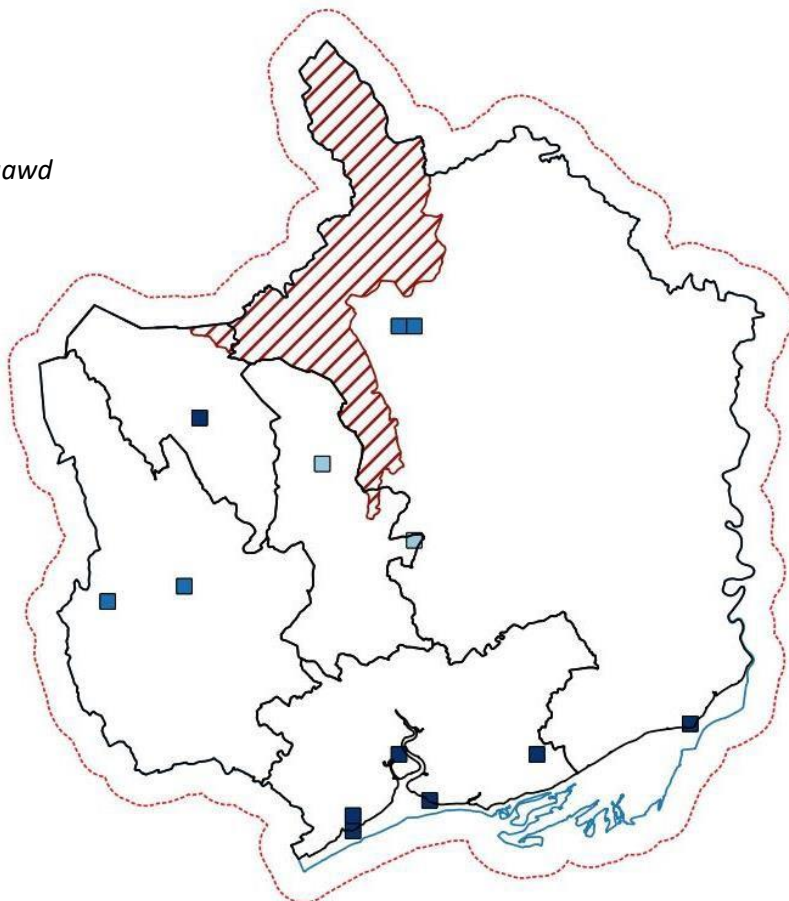
**Rhagolygon:** Ar hyn o bryd rhagwelir y bydd y boblogaeth yn y Deyrnas Unedig yn parhau i ddirywio, er bod y rhywogaeth yn ymateb i ymdrechion cadwraethol, fel rheoli safle a phlannu Plucen Felen, a gall ymsefydlu mewn safleoedd newydd yn gyflym.<sup>27</sup> Gall y prosiect Peillio'r Gwastadeddau<sup>28</sup> (rhan o'r cynllun Gwastadeddau Byw) ar Wastadeddau Gwent fod yn fuddiol i'r Glesyn Bach.

**Cwmpas Gwent Fwyaf:** Prin iawn yw'r cofnodion ar gyfer Glesyn Bach ar draws ardal yr astudiaeth. Mae'n debygol bod y rhan fwyaf yn wallus neu yn unigolion ar wasgar yn hytrach na bod yn arwydd o boblogaeth sefydlog, yn arbennig gan nad yw rhai'n cyfateb i'r cynefin nodweddiadol. Mae'r planhigyn bwyd, Plucen Felen hefyd yn brin yn ardal yr astudiaeth. Y cofnodion diweddar ar hyd yr arfordir sydd fwyaf tebygol o fod yn gywir ond, o ystyried yr ymdrech fawr gan gofnodwyr ar Wastadeddau Gwent, mae'r ffaith bod cyn lleied o gofnodion yn dangos nad yw'r rhywogaeth yn magu yng Ngwent Fwyaf efallai.

*Dwyseddy cofnodion Glesyn Bach, (uchafswm o 2 gofnod/km<sup>2</sup>)*

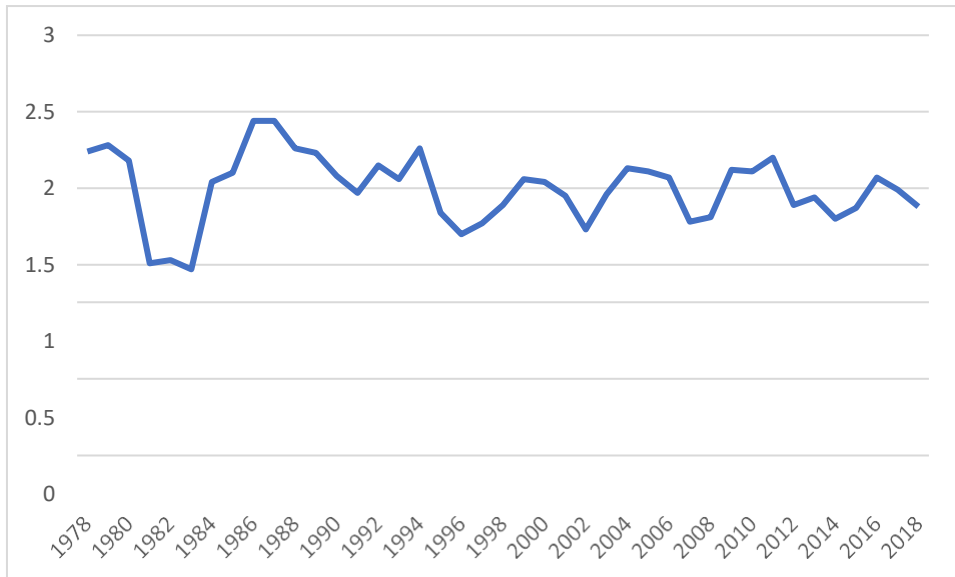


*Cofnodion Glesyn Bach yn ôl degawd*



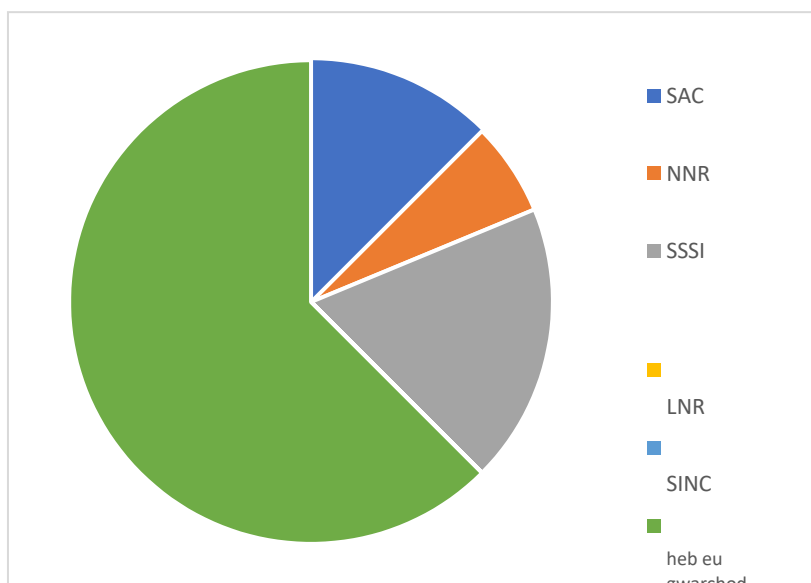
**Tueddiadau poblogaeth:** Ni chofnodwyd Glesyn Bach ar unrhyw safleoedd UKBMS yn ardal yr astudiaeth. Dangosir y mynegai a luniwyd ar gyfer y Deyrnas Unedig isod; ni chofnodwyd y Glesyn Bach o ddigon o safleoedd yng Nghymru i gynhyrchu mynegai.

*Mynegai wedi ei gasglu UKBMS ar gyfer Glesyn Bach, ar draws y Deyrnas Unedig<sup>25</sup>*



**Gwarchodaeth:** Daw ychydig dros 37% o'r cofnodion o safleoedd a warchodir, gyda chofnodion o SAC Aber Hafren, NNR Gwlyptir Casnewydd a SSSI Gwastadeddau Gwent. Mae'r cofnodion ar Aber Hafren yn debygol o fod oherwydd bod y cofnodion ar hyd wal y môr wedi eu canoli. Daw'r rhan fwyaf o'r cofnodion diweddar o safleoedd a ddiogelir ar hyd yr arfordir.

*Cofnodion Glesyn Bach o safleoedd a warchodir*





## Gwyfyn Gwent *Eriopygodes imbecilla* (Fabricius, 1974)

**Gwarchodaeth:** Dim

**Statws cadwraeth:** BREGUS (Categori 2 Llyfr Data Coch),<sup>29</sup> Rhywogaeth Adran 7 Cymru

**Data ar gael:** Cymedrol (266 cofnod)

**Cyd-destun:** Darganfuwyd gwyfyn Gwent yng Nghymru am y tro cyntaf yn 1972 gan Dr Neil Horton, a wnaeth ei enwi ar ôl llwyth y Silwriaid oedd yn byw yn yr ardal 2,000 o flynyddoedd yn ôl. Bu'n rhaid aros 33 mlynedd i ddod o hyd i'r larfa, gan gadarnhau'r ardal fagu.<sup>30</sup> Darganfuwyd

ail boblogaeth ar Hatterall Ridge yn 2005, sef y cofnod cyntaf yn Lloegr ar gyfer y rhywogaeth.<sup>31</sup> Hyd yn hyn, mae pedair poblogaeth hysbys, tair ohonynt yn ardal yr astudiaeth.<sup>32</sup>

Ychydig sy'n hysbys am ecoleg Gwyfyn Gwent. Hyd yn hyn cafwyd hyd i boblogaethau yn uchel, o leiaf 450 medr uwch lefel y môr, gyda larfa yn bwyta llus, ac weithiau briwydden wen.<sup>32</sup> Credir bod presenoldeb mwsogl dwfn yn bwysig.<sup>31</sup> Yn anaml iawn y daw'r rhai benyw i'r golwg, a gall y rhai gwryw deithio sawl kilometr o feysydd magu, gan ei gwneud yn anodd dod o hyd i ardaloedd magu.<sup>32</sup> Mae'r ymdrechion i gofnodi hefyd yn cael eu gwneud yn anodd gan broblemau mynediad, a'r ffaith bod yr oedolion fel arfer yn hedfan yn hwyr iawn yn y nos (rhwng 1 a 3am), er y gall y rhai gwryw gael eu gweld yn casglu neithdar yn ystod y dydd.<sup>33</sup> Mae'r larfa hefyd yn rhai'r nos, sy'n golygu mai dim ond i'r cofnodwyr mwyaf ymroddedig y mae arolygon Gwyfyn Gwent.

**Rhagolygon:** Ar hyn o bryd mae poblogaeth y Deyrnas Unedig wedi ei chyfyngu i Went Fwyaf a ffin Swydd Henffordd. Nid yw maint y boblogaeth nac unrhyw duedd yn hysbys, er bod Cadwraeth Gloŷnnod Byw a Grŵp Gwyfynod a Gloŷnnod Byw Sir Fynwy (MMBG) yn monitro'r poblogaethau hysbys. Credir y gallai Gwyfyn Gwent fod yn fregus oherwydd llosgi grug a thanau gwyllt, ac mae hyn yn bryder penodol o ran poblogaeth Blorens.<sup>32</sup> Efen arall anhysbys yw pa mor dda y gallai'r rhywogaeth ymateb i ymdrechion cadwraeth, a pha mor rhwydd y mae'n sefydlu cytref (neu ail-sefydlu) mewn ardaloedd newydd.<sup>32</sup>

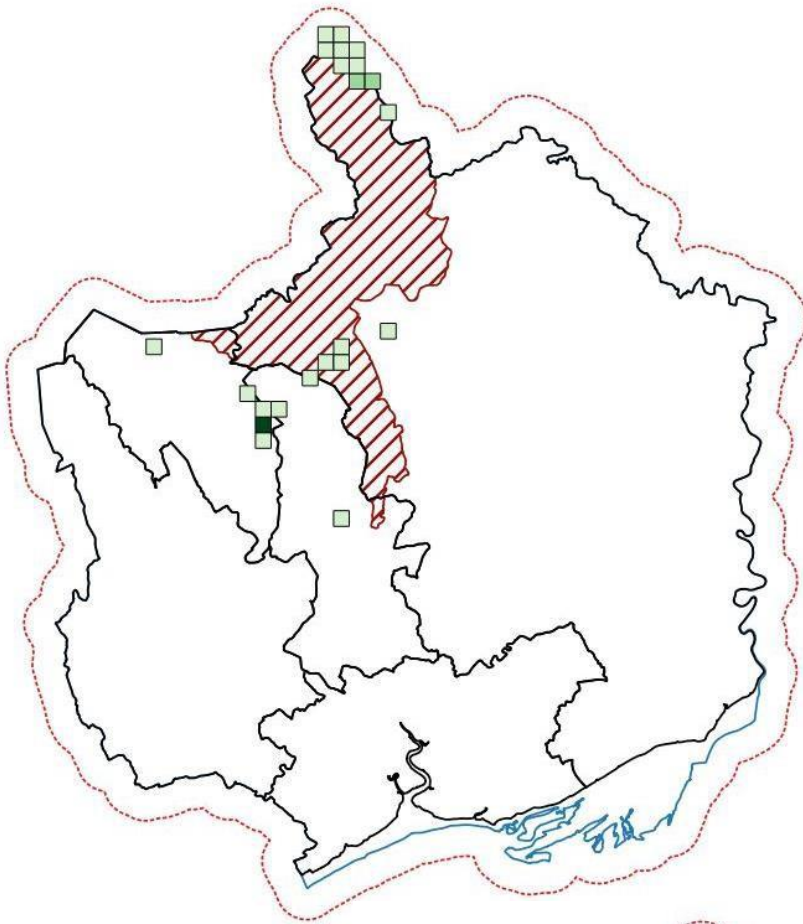
**Cwmpas Gwent Fwyaf:** Gwelir gwyfyn Gwent yn ucheldir Blaenau Gwent, Torfaen a Sir Fynwy. Mae'r prif ganolbwynt o ran cofnodi ar Fynydd Coety/ Blaentyleri, lle darganfuwyd y rhywogaeth am y tro cyntaf, gyda phoblogaethau ar wahân yn Hatterall Ridge ar ffin Swydd Henffordd ac ar y Blorens. Mae'r bedwaredd boblogaeth ychydig y tu allan i ardal yr astudiaeth yn Darren Lwyd.<sup>32</sup> Mae gan y poblogaethau i gyd gofnodion diweddar yn y degawd diwethaf.

Mae Cadwraeth Gloŷnnod Byw a MMBG wedi arolygu safleoedd tebygol eraill ar uchder tebyg a gyda chynefin tebyg, yn ardal yr astudiaeth ac i'r gogledd, ond hyd yn hyn nid ydynt wedi dod o hyd i boblogaethau eraill.<sup>32</sup>

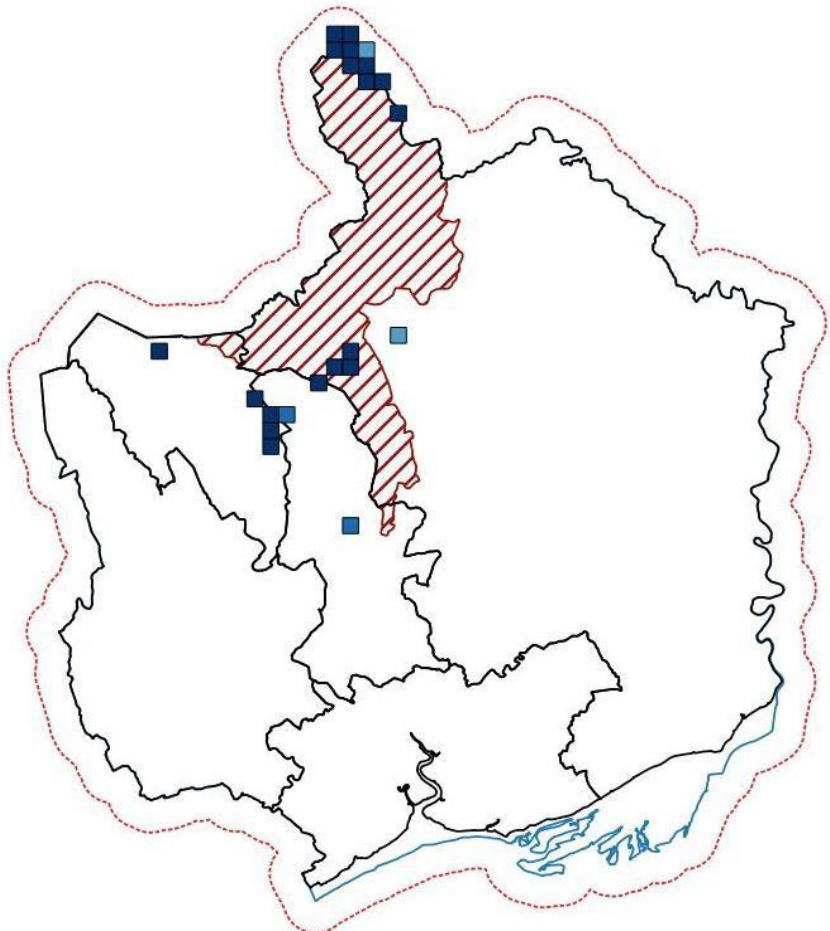


Martin Anthoney

Dwyster cofnodion Gwyfyn  
Gwent, (uchafswm 113  
cofnod/km<sup>2</sup>)

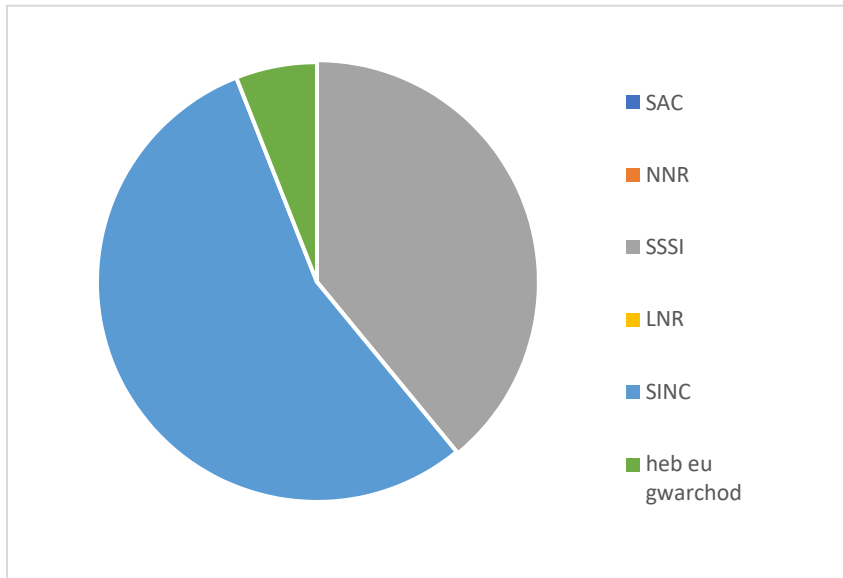


Cofnodion Gwyfyn Gwent  
yn ôl degawd



**Gwarchodaeth:** Daw bron y cyfan (96%) o gofnodion Gwyfyn Gwent o safleoedd a warchodir: mae'r poblogaethau ar Hatterall Ridge a'r Blorens yn SSSI y Mynydd Du a'r Blorens, ac mae poblogaeth Mynydd Coety yn safle SINCmawr Mulfran, Mynydd Coety, Mynydd James a Gwastad. Mae'r nifer fechan o gofnodion o'r tu allan i'r safleoedd yma yn bennaf yn gofnodion unigol, sy'n debygol o fod yn wallau neu yn unigolion sy'n symud.

*Cofnodion gwyfyn Gwent o safleoedd a warchodir*



## Gwibiwr Llwyd *Erynnis tages* (Linnaeus, 1758)

**Gwarchodaeth:** Dim

**Statws cadwraeth:** Rhywogaeth UK BAP, Rhywogaethau Adran 7 Deddf Amgylchedd (Cymru), Rhestr Goch: BREGUS<sup>22</sup>

**Data ar gael:** Cymedrol (580 cofnod)

**Cyd-destun:** Glöyn byw bach brown brith yw'r Gwibiwr Llwyd, a welir mewn amrywiaeth mawr o gynefinoedd, fel gweundir, cyrion coetir a safleoedd tir llwyd. Ei brif blanhigyn bwyd yw Pysen-y-ceirw, ond mae angen gwndwn darniog, yn aml â darnau moel o dir ac amrywiaeth yn uchder y llystyfiant hefyd.<sup>34</sup>



*Martin Anthoney*

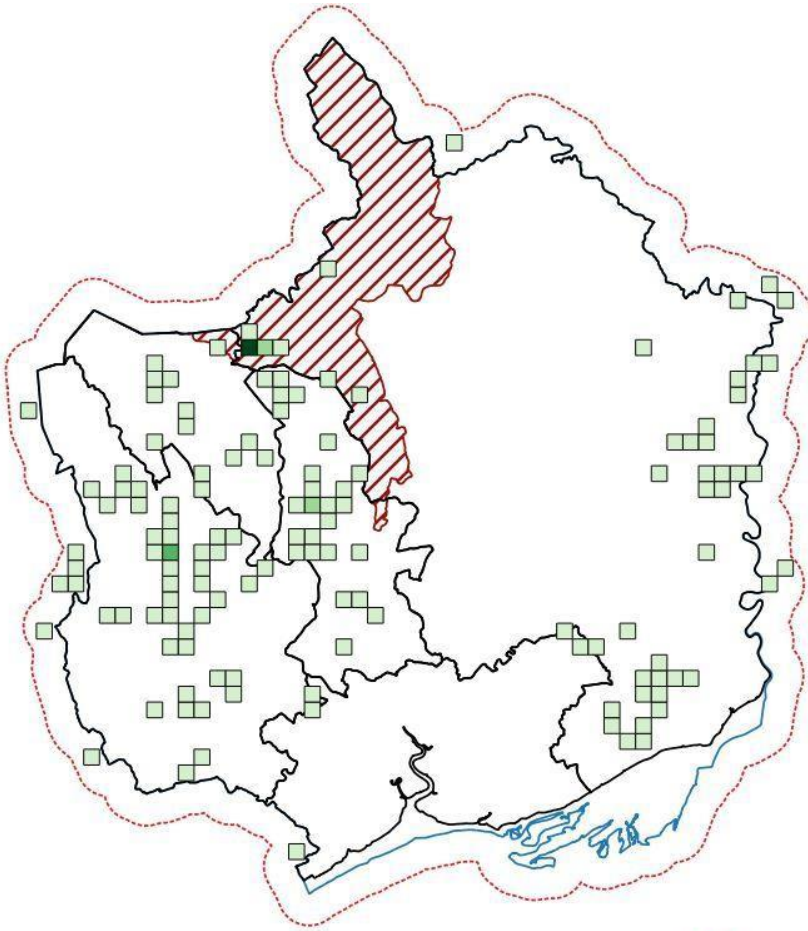
Dioddefodd y Gwibiwr Llwyd ddirywiad dramatig o dros 60% ers yr 1970au, er bod arwyddion diweddar bod y boblogaeth a'i gwmpas yn ehangu o 2005 i 2014.<sup>6</sup> Mae'n debygol mai yn araf y bydd yn adfer, gan fod y Gwibiwr Llwyd fel arfer yn digwydd mewn cytrefi bychan o hyd at 50 o unigolion ac maent yn wael am wasgaru, sy'n cyfyngu eu gallu i lunio cytref mewn safleoedd newydd.<sup>34</sup>

**Rhagolygon:** Ar lefel y Deyrnas Unedig, mae arwyddion bod poblogaethau Gwibiwr Llwyd yn adfer, ond maent yn parhau dan fygythiad oherwydd datblygu, safleoedd tir llwyd yn neilltuol, a rheolaeth amhriodol. Nid yw'n bosibl pennu tuedd ar gyfer y Gwibiwr Llwyd yng Ngwent Fwyaf, ond mae'n debygol mai'r poblogaethau ynysig sy'n weddill yn Sir Fynwy sydd fwyaf bregus. Dywed Anthoney<sup>35</sup> bod y Gwibiwr Llwyd yn lledaenu ar draws safleoedd ôl-ddiwydiannol yn y Cymoedd ac o gwmpas Caerwent ond eu bod yn fregus gan fod olyniaeth naturiol yn arwain at golli eu planhigyn bwyd, a bod y safleoedd ar ddolydd yn y dwyrain yn 'lleihau'n gyflym'.

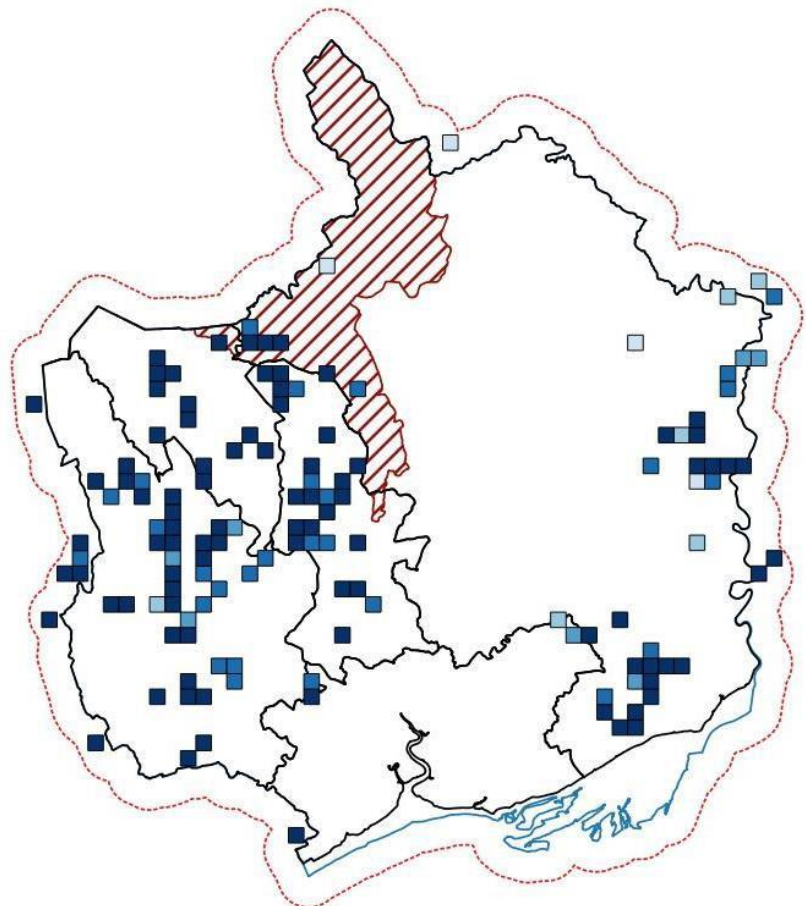
**Cwmpas Gwent Fwyaf:** Gwelir y Gwibiwr Llwyd ar draws ardaloedd ucheldir Gwent Fwyaf, gyda phoblogaethau ynysig yn ne a gorllewin Sir Fynwy. Nid oes unrhyw gofnodion o Gasnewydd a chanol Sir Fynwy, er ei bod yn debygol bod cynefinoedd addas, fel safleoedd tir llwyd trefol.

Daw nifer fawr o'r cofnodion o Craig Ddu (safle UKBMS), SAC/NNR Glaswelltir Aberbargoed, yn ogystal â Blaenserchan, Caerwent a Chwarel Cymynyscoi. Mae gan y rhan fwyaf o safleoedd gofnodion diweddar, ac eithrio'r safleoedd yng ngorllewin Sir Fynwy, sydd â dim ond cofnodion hanesyddol.

*Dwysedd cofnodion  
Gwibiwr Llwyd  
(dwysedd uchaf 97  
cofnod/km<sup>2</sup>)*

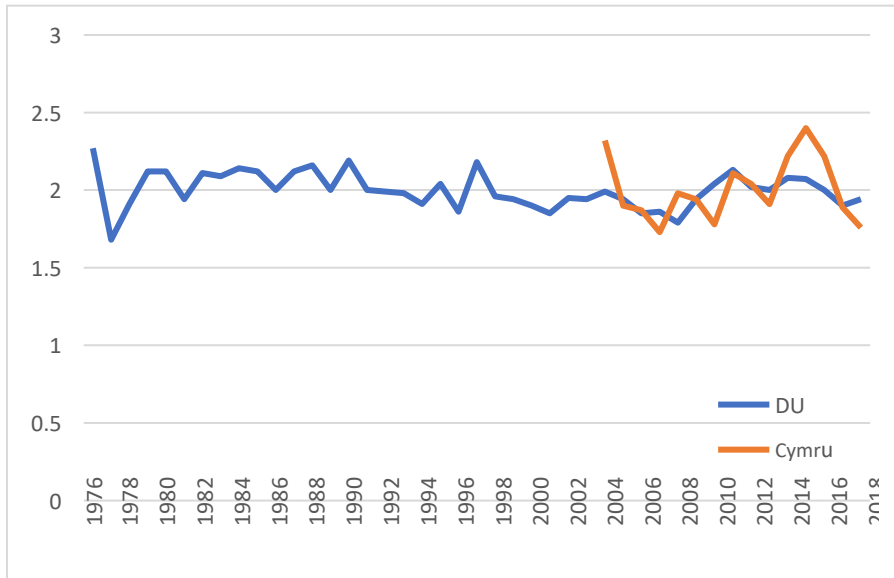


*Cofnodion Gwibiwr  
Llwyd yn ôl degawd*



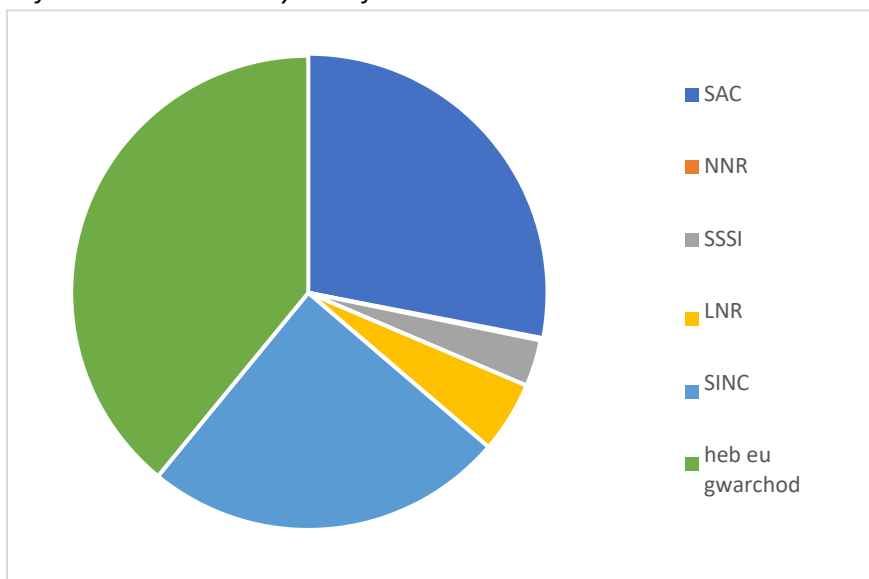
**Tueddiadau poblogaeth:** Nid yw'r Gwibiwr Llwyd yn cael sylw da iawn gan UKBMS yn ardal yr astudiaeth, gan mai dim ond mewn pedwar safle UKBMS y maent wedi eu cofnodi, dau o'r rheiny yn Lloegr.<sup>13</sup> Mae'r niferoedd a gofnodwyd yn Craig Ddu yn ymddangos yn gadarnhaol, gydag uchafswm o 15 unigolyn yn 2017, ond nid oes digon o ddata i gynhyrchu tuedd leol.<sup>13</sup> Cyflwynir y duedd UKBMS isod, ar sail cyfartaledd o 213 o safleoedd yn y Deyrnas Unedig a 15 o safleoedd yng Nghymru yn dychwelyd cofnodion yn flynyddol.

*Mynegeion wedi eu casglu ar gyfer Gwibiwr Llwyd yn y Deyrnas Unedig a Chymru<sup>25</sup>*



**Gwarchodaeth:** Daw ychydig dan 61% o'r cofnodion o safleoedd a warchodir, gyda nifer uchel o'r cofnodion o SAC a NNR Glaswelltir Aberbargoed, SSSI/LNR Cwm Tawel, yn ogystal â LNC/SINC Chwarel Cymynyscoi, yn ogystal â chofnodion gwasgareddig ar draws SINC yr ucheldir yng ngorllewin Gwent. Sylwer bod nifer fawr o gofnodion SAChefyd yn dod o Craig Ddu, gan fod hwn yn SAC Ystlumod Brynbuga.

*Cofnodion Gwibiwr Llwyd o safleoedd a warchodir*



## Britheg y Gors *Euphydryas aurunia* (Rottemburg,1775)

**Gwarchodaeth:** Rheoliadau Cadwraeth Cynefinoedd a Rhywogaethau (2017, fel y'i diwygiwyd) Deddf Bywyd Gwyllt a Chefn Gwlad (1981 fel y'i diwygiwyd) Atodlen 5

**Statws cadwraeth:** BREGUS (DU),<sup>22</sup> Rhywogaeth Blaenoriaeth UKBAP, Rhywogaeth Blaenoriaeth Adran 7 Cymru.

**Data ar gael:** Cymedrol (257 cofnod)

**Cyd-destun:** Gwelir Britheg y Gors mewn cynefinoedd glaswelltir corsiog, lle maent yn bwyta Tamaid y Cythraul (*Succisa pratensis*). Mae eu poblogaethau yn amrywiol iawn ac yn gweithredu fel meta-boblogaethau sydd angen rhwydweithiau cynefin eang i'w cynnal.<sup>36</sup> Mae'r boblogaeth wedi gweld dirywiad sylweddol o 79% rhwng 1976 a 2014,<sup>6</sup> ac yn awr dim ond yn rhan orllewinol y Deyrnas Unedig y maent i'w gweld. Cawsant eu rhestru fel Rhywogaeth o Ddiddordeb Cymunedol yng Nghyfarwydddeb Cynefinoedd Ewrop (Atodiad II, 1992), sy'n golygu y gall Ardaloedd Cadwraeth Arbennig (SAC) gael eu dynodi i hyrwyddo eu cadwraeth. Mae 26 SAC Britheg y Gors (lle mae Britheg y Gors yn brif reswm am y dynodiad) yn y Deyrnas Unedig, 9 o'r rheiny yng Nghymru.<sup>37</sup>



Andy Karran

**Rhagolygon:** Y duedd tymor byr yn y Deyrnas Unedig (2005–2014) ar gyfer Britheg y Gors oedd dirywiad o ran digwyddiadau (22%) a niferoedd (64%).<sup>6</sup> Er bod yr adroddiad Erthygl 17 diweddaraf ar gyfer y Deyrnas Unedig yn nodi bod y cwmpas a'r boblogaeth mewn cyflwr Ffafirol, roedd y cynefin, rhagolygon at y dyfodol a'r asesiad cyffredinol yn Anffafirol.<sup>38</sup> Yng Nghymru, dangosodd y boblogaeth ddirywiad tymor hir<sup>39</sup> (gweler isod), gyda'r rhan fwyaf o SAC a SSSI sy'n cynnal y rhywogaeth mewn cyflwr Anffafirol.<sup>40</sup>

Yng Ngwent Fwyaf, dangosodd asesiad diweddar o dirwedd SAC Glaswelltir Aberbargoed ddirywiad dramatig yng nghyflwr y cynefin a'i faint rhwng 2004 a 2017 a bod y poblogaethau yn cael eu hystyried 'dan fgythiad uniongyrchol o ddifodiant'.<sup>40</sup>

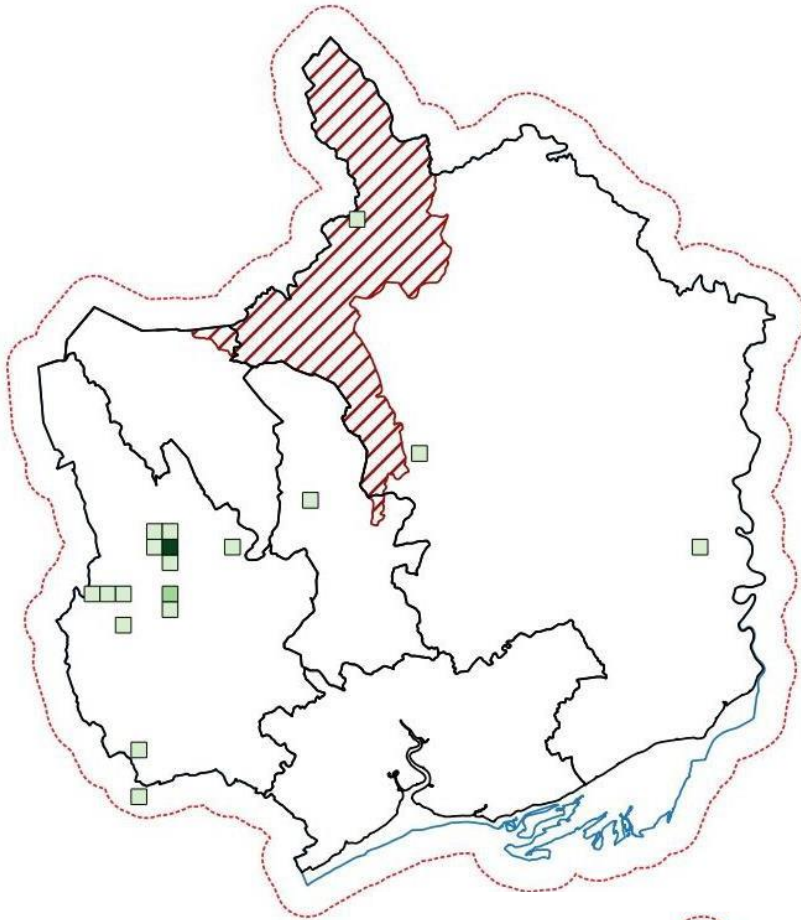
Caiff y rhywogaeth ei monitro yn ofalus ar draws Cymru, ac mae safleoedd newydd yn dal i gael eu canfod,<sup>39</sup> gan ddangos y gall y rhywogaeth lunio cytref mewn safleoedd newydd gyda chynefin addas mewn cyflwr ffafirol. Maent wedi cael eu hail-gyflwyno i safleoedd yn Lloegr, a bwriedir eu hail-gyflwyno ar Gomin Llantrisant yng Nghymru.<sup>41</sup> Mae'n amlwg nad yw dull ar sail safle yn ddigon i atal y dirywiad yn y rhywogaeth; mae cynlluniau sy'n gweithio ar raddfa tirwedd ac ymgysylltu â pherchenogion tir a chynlluniau amaeth-amgylcheddol wedi bod yn llwyddiannus yn Lloegr a'r Alban.<sup>42</sup>

**Cwmpas Gwent Fwyaf:** Gwelir Britheg y Gors yng nghanol Caerffili, o gwmpas SAC/NNR Glaswelltir Aberbargoed. Dyma'r boblogaeth fwyaf dwyreiniol yng Nghymru. Mae dwy boblogaeth arall – ar SSSI Glaswelltir Penllwyn a Phenalltau – a rhai cofnodion unigol. Sylwer bod gan rai cofnodion gyfri mor uchel â 407 oedolyn neu dros 1,000 o we larfa, felly nid yw nifer y cofnodion o angenrheidrwydd yn adlewyrchu niferoedd.

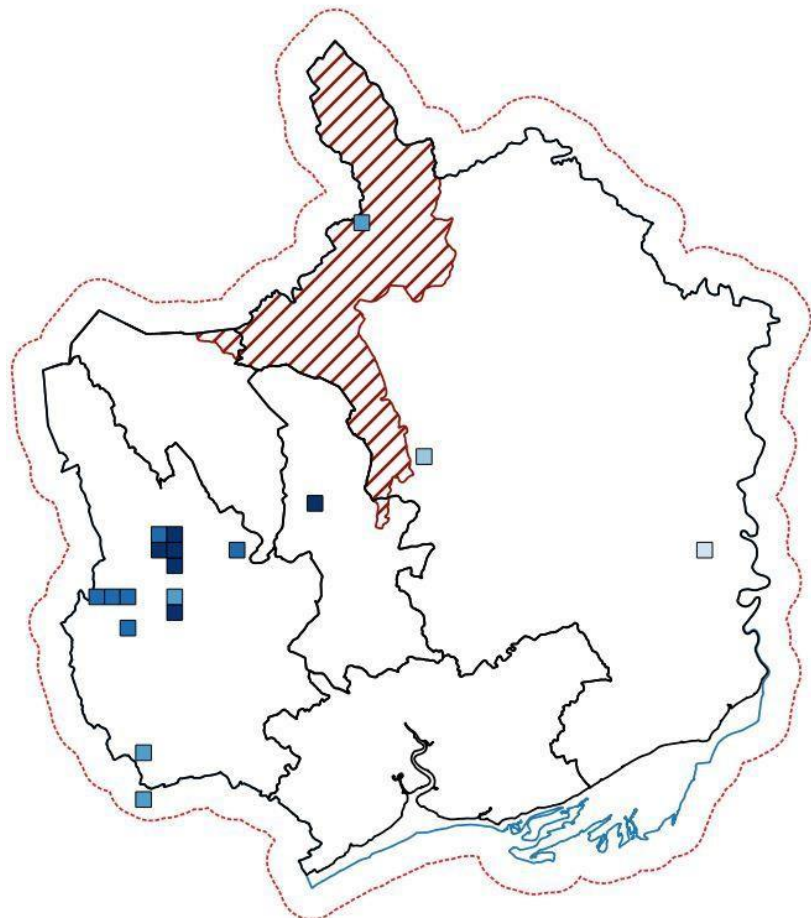
Nid oes cofnodion o fritheg y gors ar Laswelltir Penllwyn ers 1999, er bod naw oedolyn wedi cael eu gweld ar safle i'r de o'r SSSI yn 2010. Nid oes cofnodion wedi bod ym Mhenalltau ers 2001.



*Dwysedd cofnodion  
Britheg y Gors (uchafswm  
131 cofnod/km<sup>2</sup>)*

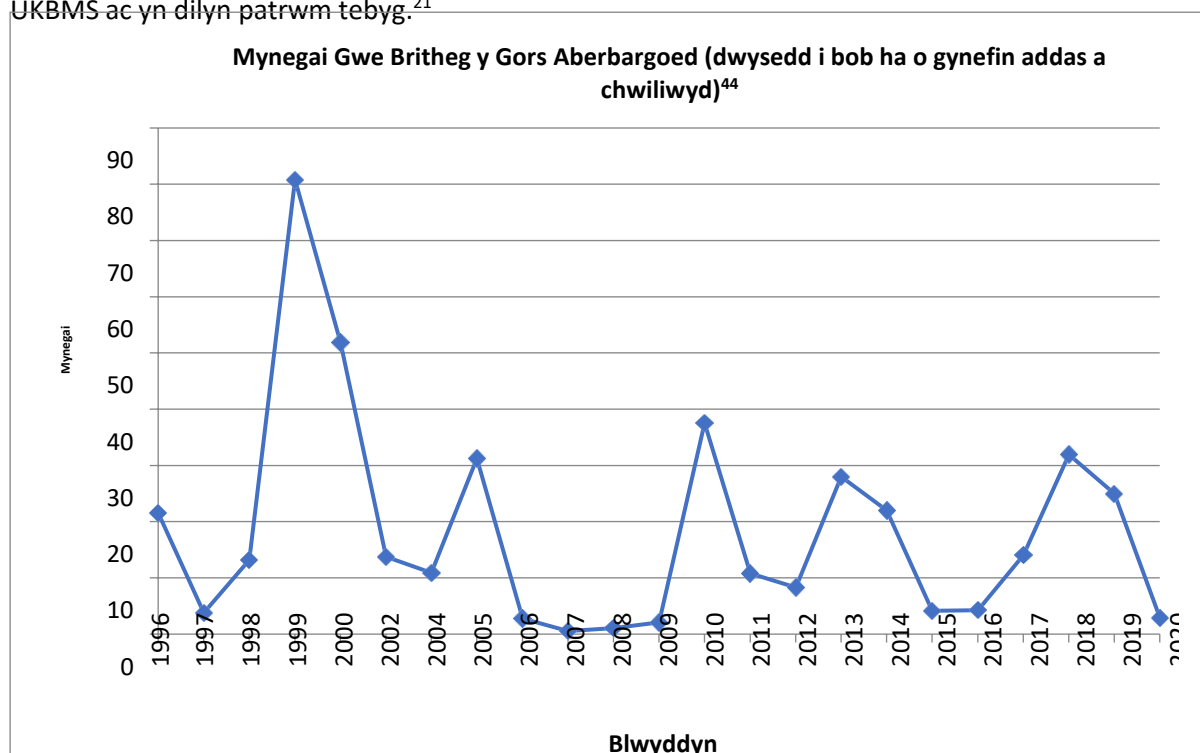


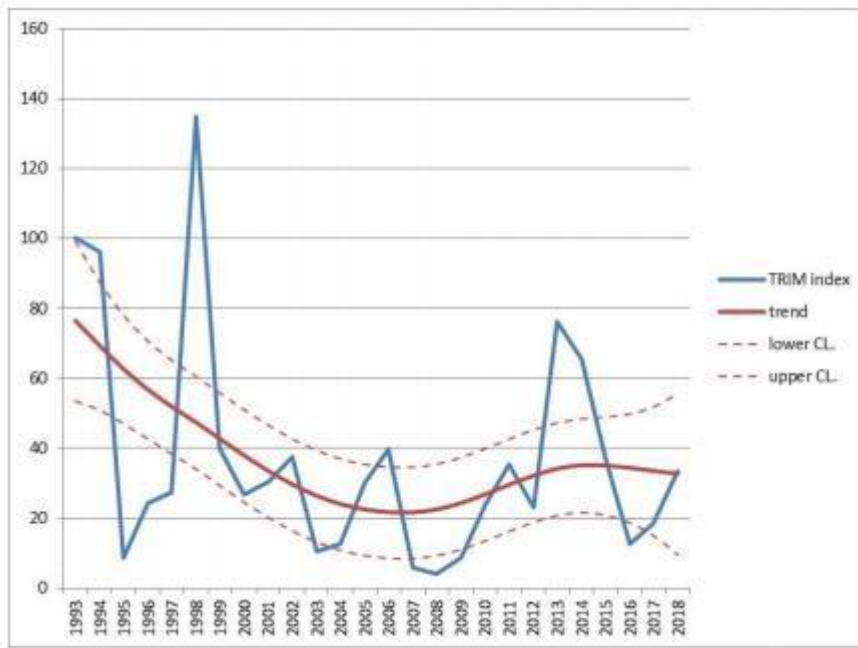
*Cofnodion Britheg y Gors  
yn ôl degawd*



**Tueddiadau poblogaeth:** Mae Britheg y Gors yn cael ei monitro trwy gyfrif gwe larfa yn hytrach na chyfri oedolion. Nid oes trawslun UKBMS yn Aberbargoed, ond mae cyfrif gwe larfa yn digwydd fel rhan o fonitro'r SAC a Rhaglen Gwyllo Britheg y Gors Cymru.<sup>39</sup> Mae'r boblogaeth yn Aberbargoed yn dilyn y patrwm nodweddiadol o chwim dwf a chwalfa Britheg y Gors, ond mae tuedd at ddirywiad araf. Diffinnir cyflwr ffafriol i'r safle yn ôl llwyddo i gael 100 gwe i bob ha o gynefin addas, am o leiaf un o bob chwe blynedd, ond mae hyn yn seiliedig ar darged generig, yn hytrach na gwybodaeth benodol i safle.<sup>43</sup> Sylwer bod y cyfrif yn 2020 yn gyfyngedig oherwydd cyfyngiadau coronafeirws, felly efallai nad ydynt yn gynrychioliadol.

Mae'r cyfrif gwe larfa cyfun ar gyfer Cymru (ar sail 23 o boblogaethau craidd yng Nghymru) yn dilyn patrwm tebyg, gydag adferiad bychan o 2009 i 2014, ond maent yn dangos dirywiad cyffredinol o 43% mewn 25 mlynedd.<sup>39</sup> Mae tueddiadau'r Deyrnas Unedig a Chymru yn deillio o drawsluniau UKBMS ac yn dilyn patrwm tebyg.<sup>21</sup>

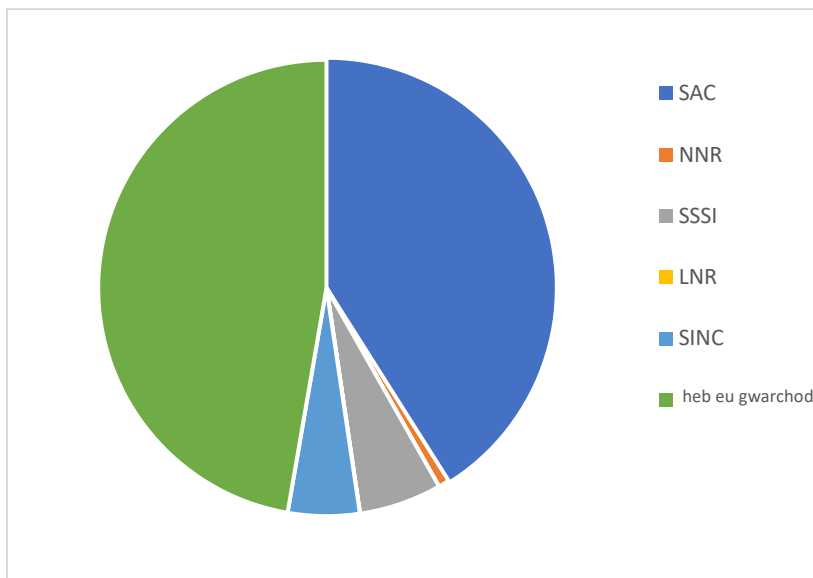




Tuedd gwe larfa ar gyfer Cymru 1993–2018 yn dangos allbwn TRIM a TrendSpotter<sup>39</sup>

**Gwarchodaeth:** Daw ychydig dros hanner (53%) o’r cofnodion o safleoedd a warchodir, gyda’r nifer uchaf o’r cofnodion safle o SAC/NNR Glaswelltir Aberbargoed. Mae’r safleoedd eraill a warchodir yn cynnwys SSSI Glaswelltir Penllwyn a SINC Coed Penallta a Waun Rydd. Sylwer y bydd rhai cofnodion yn dod o’r tu allan i’r safleoedd a warchodir oherwydd canoli cofnodion, ond mae llawer yn yr ardaloedd o gwmpas y prif safleoedd, gan ddangos yr angen i reoli’r rhwydwaith cynefin yn yr ardaloedd cyfagos. Nid yw safle’r boblogaeth ym Mhenalltau wedi ei warchod.

*Cofnodion Britheg y Gors o safleoedd a warchodir*



## Gweirloÿn Llwyd *Hipparchia semele* (Linnaeus,1758)

**Gwarchodaeth:** Dim

**Statws cadwraeth:** Rhywogaeth Blaenoriaeth UK BAP, Rhywogaethau Adran 7 Deddf Amgylchedd (Cymru)

**Rhestr Goch:** BREGUS<sup>22</sup>

**Data ar gael:** Cymedrol (335 cofnod)

**Cyd-destun:** Rhywogaeth cryptig iawn, gwelir y Gweirloÿn Llwyd mewn cynefinoedd agored â thir moel, fel ardaloedd arfordirol, rhostir isel, a safleoedd tir llwyd fel chwareli. Yng Ngwent Fwyaf, fe'u gwelir yn aml ar safleoedd tomenni glo. Eu prif blanhigion bwyd yw glaswellt, gan gynnwys Peiswellt y Defaid, Peiswellt Talsyth, Maeswellt Gwrychog a Brigwellt y Gwanwyn,<sup>45</sup> ac maent yn aml yn defnyddio cerrig mawr i gysgodi a chynhesu yn yr haul.<sup>46</sup> Maent wedi gweld dirywiad sylweddol yn eu poblogaeth o 30-49% o 1995 i 2010,<sup>22</sup> gyda gostyngiad yn yr ardal y maent i'w gweld o 62% o 1976 i 2014.<sup>6</sup> Nid yw'r rhesymau am y dirywiad yn cael eu deall yn llawn, er bod newidiadau yn y defnydd o dir yn ffactor posibl.<sup>47</sup>



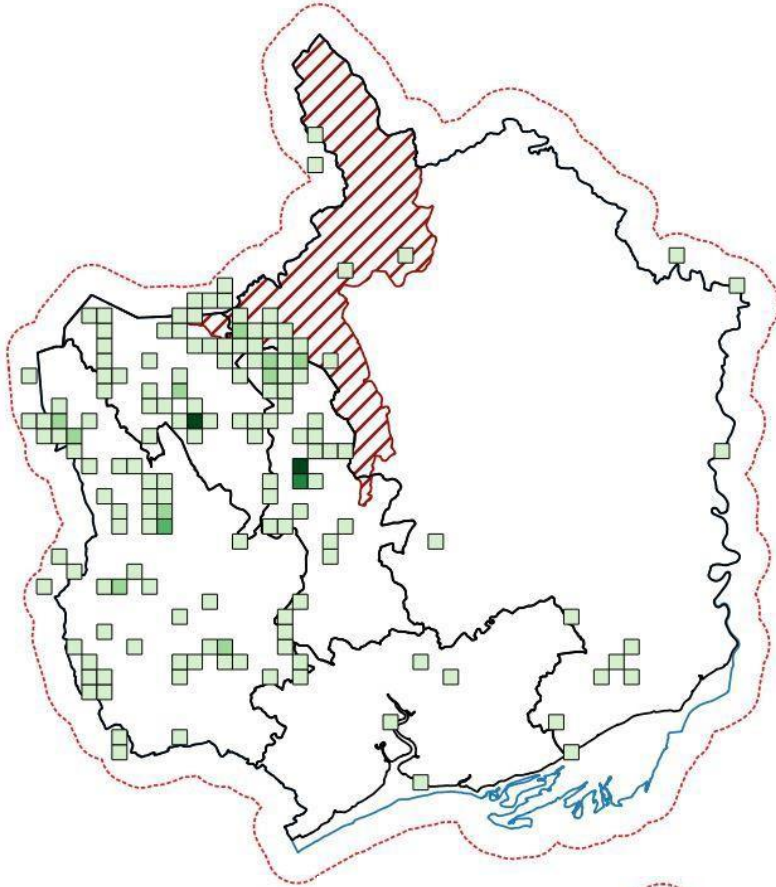
Andy Karran

**Rhagolygon:** Ar lefel y Deyrnas Unedig, mae'n anodd rhagweld y duedd at y dyfodol i'r Gweirloÿn Llwyd. Yng Ngwent Fwyaf, mae'r pwyslais cynyddol ar gynefinoedd y tomenni glo trwy waith Buglife a'r Cynllun Bioamrywiaeth Tomenni Glo, yn debygol o fod yn fanteisiol i'r Gweirloÿn Llwyd, er bod angen rhagor o waith i fonitro poblogaethau a sicrhau bod rheolaeth a gwarchodaeth addas ar safleoedd o'r fath. Mae cynefinoedd y Gweirloÿn Llwyd yn fregus o ran olyniaeth naturiol, gan achosi cysgod a cholli tir moel. Gwelir safleoedd ôl-ddiwydiannol hefyd fel cyfleoedd datblygu: collwyd y gytreff Gweirloÿn Llwyd ar Domenni Markham pan newidiwyd y tomenni yn yr 1990au.<sup>46</sup>

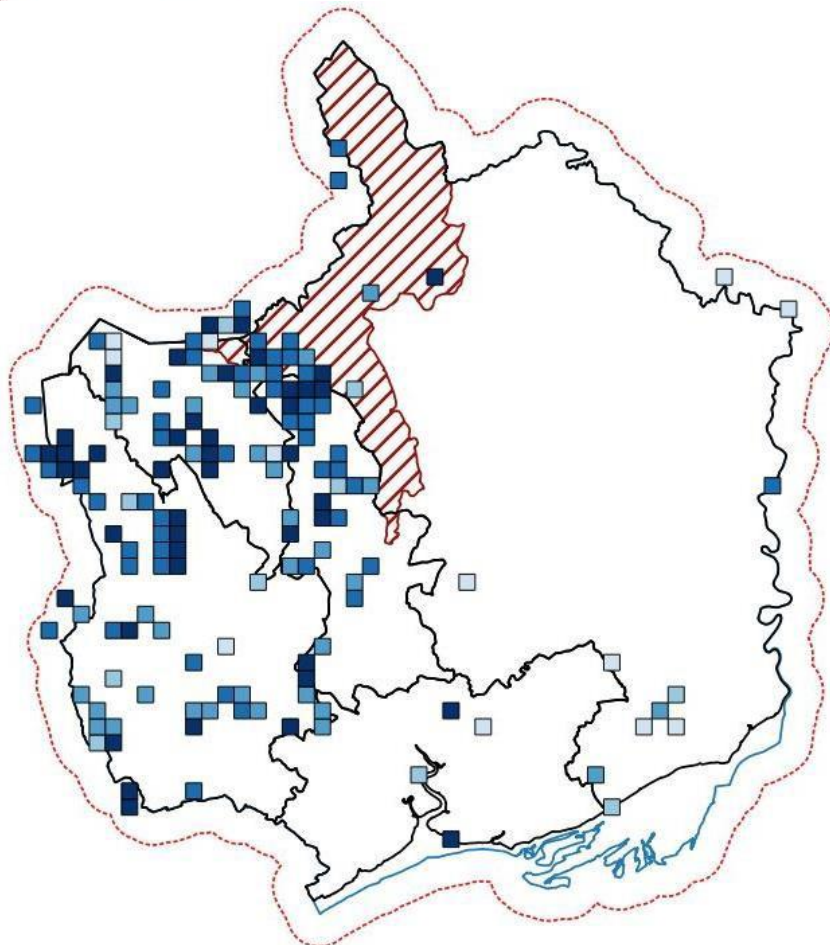
**Cwmpas Gwent Fwyaf:** Gwelir y Gweirloÿn Llwyd yn bennaf yng ngogledd orllewin Gwent Fwyaf, gyda chrynhoad o gofnodion yn yr ucheldir, yn gysylltiedig â safleoedd tomenni glo. Mae Gwent Fwyaf yn wahanol i'r rhan fwyaf o'r Deyrnas Unedig, lle mae'r boblogaeth wedi ei gwasgaru ar hyd yr arfordir. Mae'n debyg bod hyn yn wir oherwydd natur yr arfordir yng Ngwent Fwyaf, nad yw'n cynnig tir moel a chreigiau sy'n well gan y rhywogaeth. Yn wahanol i hynny, mae'r cynefinoedd tir llwyd yn cynnig y cyfuniad a ddymunir o dir moel a glaswellt tenau.

Mae canolfannau cofnodion yn digwydd yn SSSI Cwm Tawel, y British a Blaenserchan yn Nhorfaen, a'r tomenni i'r gogledd o Laswelltir Aberbargoed, gyda nifer is o gofnodion ar draws gogledd Torfaen, Cwm Clydach ac o gwmpas Rhymni. Mae'r safleoedd eraill yn cynnwys Parc Bryn Bach, Farteg, Wylie, Ochrywth, Garden City Glynebwy a Trefil. Ceir cofnodion diweddar yn nifer o sgwariau'r grid, gyda'r rhan fwyaf o'r cofnodion hanesyddol yn gofnodion unigol i'r de a'r dwyrain. Gallai hyn fod oherwydd yr ymwybyddiaeth gynyddol o bwysigrwydd tomenni glo ar gyfer bioamrywiaeth.

Dwysedd cofnodion gweirloÿn llwyd  
(dwysedd uchaf 20 cofnod/km<sup>2</sup>)

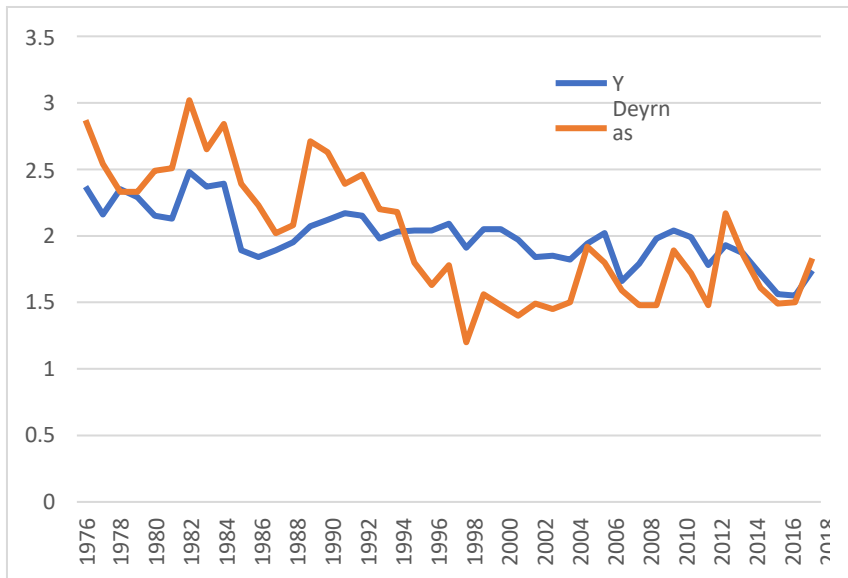


Cofnodion  
Gweirloÿn Llwyd yn  
ôl degawd



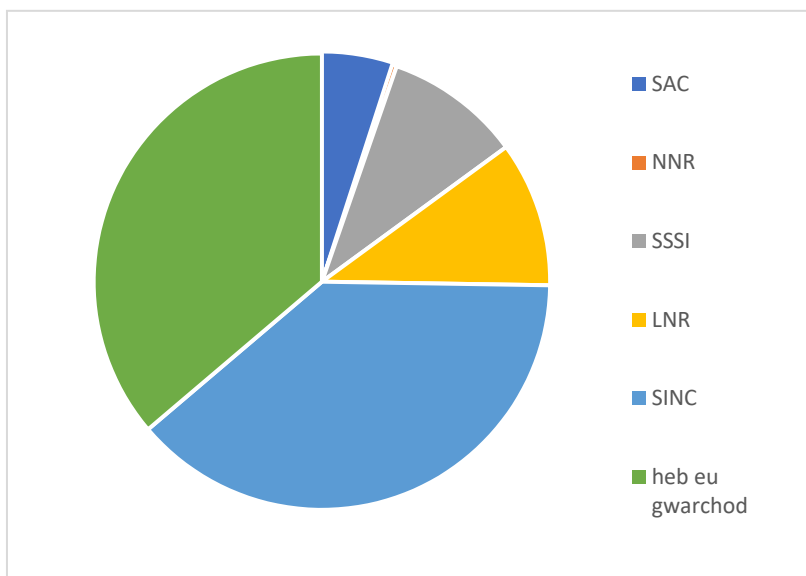
**Tueddiadau poblogaeth:** Mae gan UKBMS gofnodion ar gyfer y Gweirloŷn Llwyd ar bedwar safle: Clytha, Cwm Tawel, Chwarel Craig Ddu a'r Cwm Canolog (Glynebwy), ond nid oes gan y rhain ddigon o ddata i gynhyrchu tuedd ranbarthol. Dim ond Cwm Tawel sydd â mwy na dwy flynedd o ddata, gyda'r cyfrif uchaf o bump yn 2014 a 2015, a thri yn 2016 i 2018.<sup>13</sup> Mae'r tueddiadau UKBMS ar gyfer Cymru a'r Deyrnas Unedig yn dangos dirywiad, ar sail cyfartaledd o 128 safle yn y Deyrnas Unedig ac 13 safle yng Nghymru yn dychwelyd data blynyddol.

*Mynegeion wedi eu casglu ar gyfer gweirloŷn llwyd yn y Deyrnas Unedig a Chymru.<sup>21</sup>*



**Gwarchodaeth:** Daw ychydig dros 64% o'r cofnodion o safleoedd a warchodir, gyda nifer uchel o'r cofnodion o SSSI/LNR Cwm Tawel a SSSI y Blorens, yn ogystal â chofnodion gwasgaredig o LNR fel Tirpentwys a Llynnoedd Garn. Daw'r rhan fwyaf o gofnodion SINC o Gefn Gelligaer a'r ardal o gwmpas Llynnoedd Garn, gyda chofnodion gwasgaredig o safleoedd eraill ar yr ucheldir ac ôl-ddiwydiannol ar draws Torfaen, Blaenau Gwent a gogledd Caerffili.

*Cofnodion Gweirloŷn Llwyd o safleoedd a warchodir*



## Gwyn y Coed *Leptidea sinapis* (Linnaeus, 1758)

**Gwarchodaeth:** Deddf Bywyd Gwyllt a Chefn Gwlad (fel y'i diwygiwyd) Atodlen 5

**Statws cadwraeth:** MEWN PERYGL<sup>22</sup> (DU Rhywogaeth Blaenoriaeth UK BAP, Rhywogaethau Adran 7 Deddf Amgylchedd (Cymru).

**Data ar gael:** Gwael (115 cofnod)

**Cyd-destun:** Glöyn byw cain yw'r Gwyn y Coed a welir mewn llennyrch mewn coetir, yn ogystal â gwrychoedd a mosaig prysglwyni. Planhigion bwyd y larfa yw codennau, gan gynnwys Ytbysen y Ddôl

(*Lathyrus pratensis*) a Physen-y-ceirw (*Lotus corniculatus*).<sup>48</sup> Gwelodd Gwyn y Coed ddirywiad o bron 90% ers yr 1970au,<sup>6</sup> gan eu gwneud yn un o'r rhywogaethau glöyn byw sydd dan fwyaf o fygythiad yn y Deyrnas Unedig. Cyfyngir y glöyn yn awr o ran dosbarthiad i ganol a de Lloegr, a rhan fechan o Iwerddon.<sup>48</sup>

**Rhagolygon:** Mae poblogaeth Gwyn y Coed yn y Deyrnas Unedig yn dal i ddirywio; mae ardaloedd lle caiff ei weld a'i niferoedd wedi gostwng yn ystod y cyfnod 2005 i 2014.<sup>6</sup> Mae rheoli cynefin wedi ei dargedu yn digwydd yn Lloegr, ac ail-gyflwynwyd y rhywogaeth i bedwar safle ar draws Gorllewin Canolbarth Lloegr yn 2016.<sup>49</sup> Mae Cadwraeth Gloynnod Byw Gorllewin Canolbarth Lloegr yn cofnodi poblogaeth sefydlog, gyda'r cwmpas yn cyfyngu yn gyffredinol ond rhywfaint o ehangu'r cwmpas yn Swydd Amwythig.<sup>50</sup>

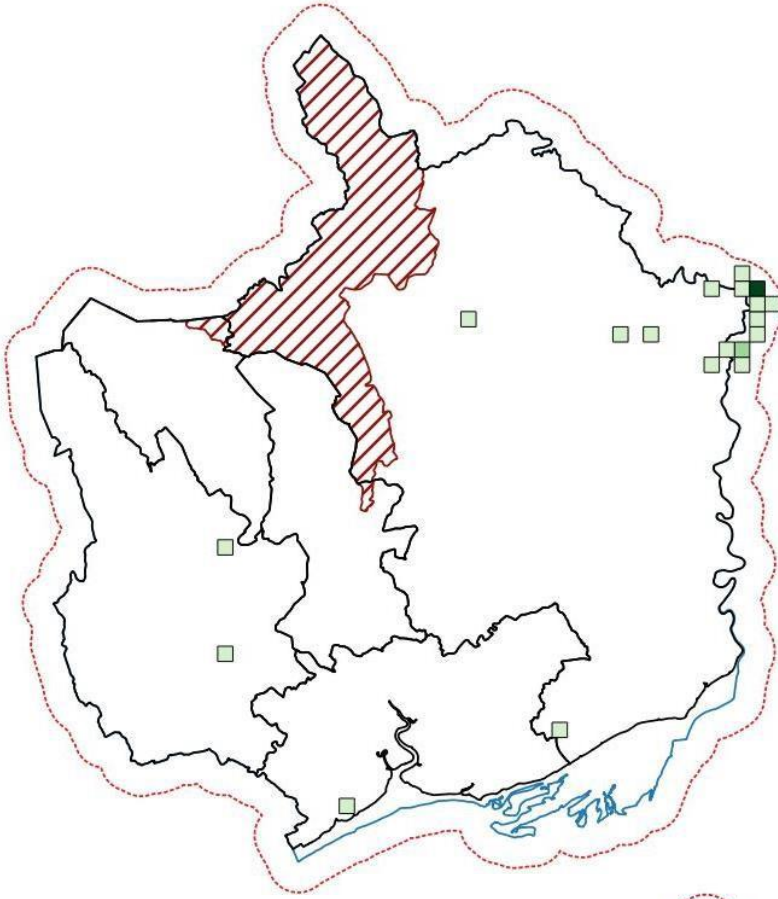
**Cwmpas Gwent Fwyaf:** Mae Gwent Fwyaf ar gyrion eithaf cwmpas Gwyn y Coed. Daw'r rhan fwyaf o gofnodion o Swydd Henffordd, yn ardal Doward. Mae safle UKBMS yn Lord's Wood yn Swydd Henffordd, sydd â nifer uchel o gofnodion. Heblaw'r boblogaeth hon, mae'n debygol bod y cofnodion eraill yn unigolion wedi eu chwythu ar y gwynt neu gam-adnabod o bosibl. Ychydig iawn o gofnodion wedi eu cadarnhau sydd ar gyfer Gwent Fwyaf, er bod yma gynefin addas.

Mae'r diffyg cofnodion diweddar – mae'r rhan fwyaf o'r cofnodion yn dod o'r 1990au neu gynharach – a'r cyfyngiad ymddangosiadol ar y cwmpas yn peri pryder. Stopiodd safle UKBMS Lord's Wood gofnodi yn 2011. Dim ond pum sgwâr grid sydd â chofnodion o'r ddegawd ddiwethaf, a dim ond dau o'r rhain sydd ym mhrif ardal y boblogaeth yn y gogledd-ddwyrain. Yn fwy cadarnhaol, mae rhai cofnodion diweddar o 2018 a 2019 o Highmeadow Woods sydd ochr Cymru i'r ffin o ychydig, nad ydynt eto gan SEWBRc.<sup>18</sup>

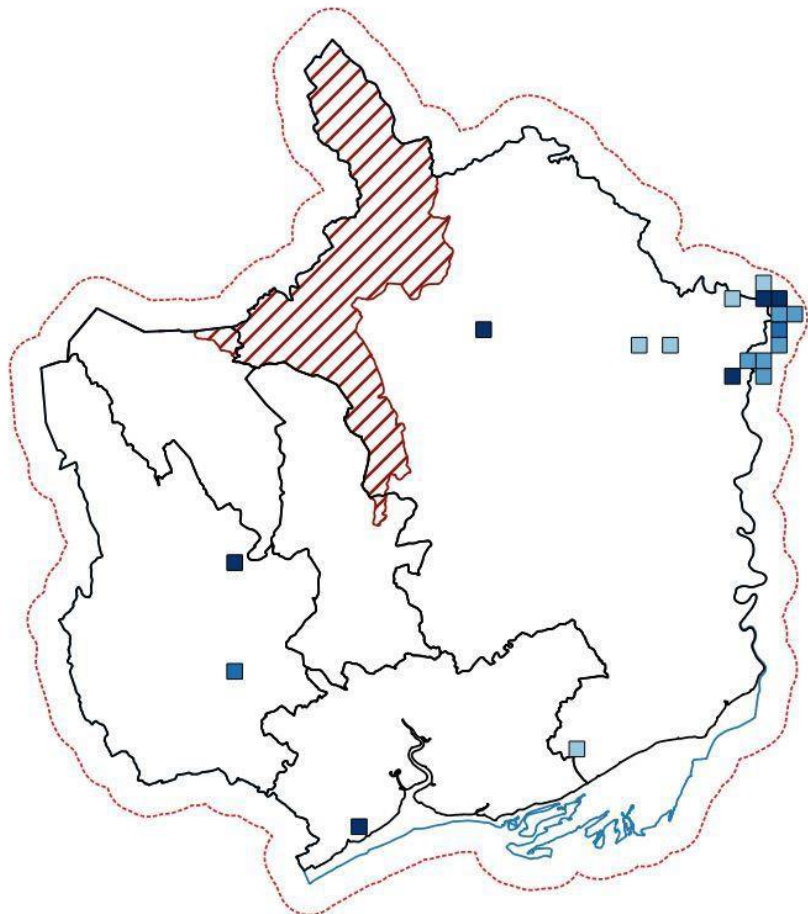


Andy Karran

*Dwysedd cofnodion Gwyn y  
Coed (uchafswm 33  
cofnod/km<sup>2</sup>)*



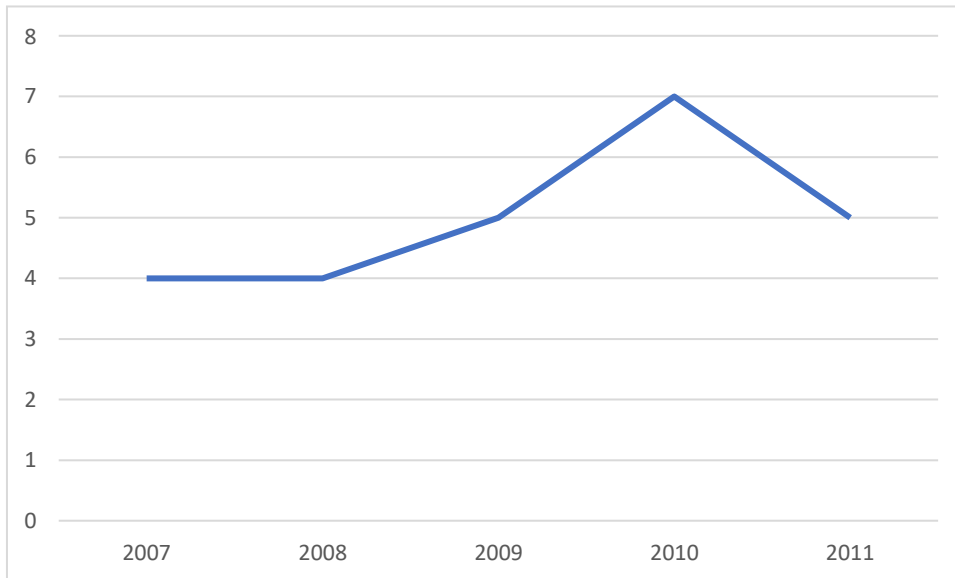
*Cofnodion Gwyn y Coed  
yn ôl degawd*



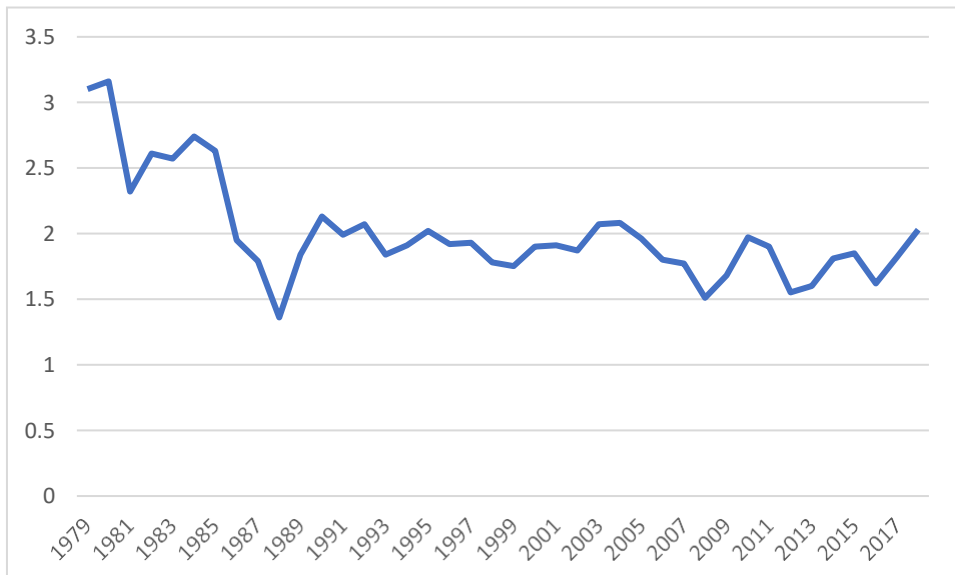


**Tueddiadau poblogaeth:** Dengys y cyfrif uchaf o drawslun UKBMS yn Lord's Wood boblogaeth sefydlog, neu efallai gynnydd posibl. Fodd bynnag dylid trin y set ddata hon yn ofalus oherwydd y cyfnod cymharol fyr o amser a'r diffyg cofnodion o 2011 ymlaen.<sup>13</sup> Dengys tueddiadau poblogaeth y Deyrnas Unedig ddirywiad difrifol, parhaus o ran niferoedd a chwmpas,<sup>6</sup> sydd hefyd yn cael ei ddangos yn y mynegai a luniwyd gan UKBMS (y Deyrnas Unedig yn unig, o gyfartaledd o 36 safle).<sup>25</sup>

*Cyfrif Uchaf Gwyn y Coed o drawslun UKBMS yn Lord's Wood<sup>13</sup>*



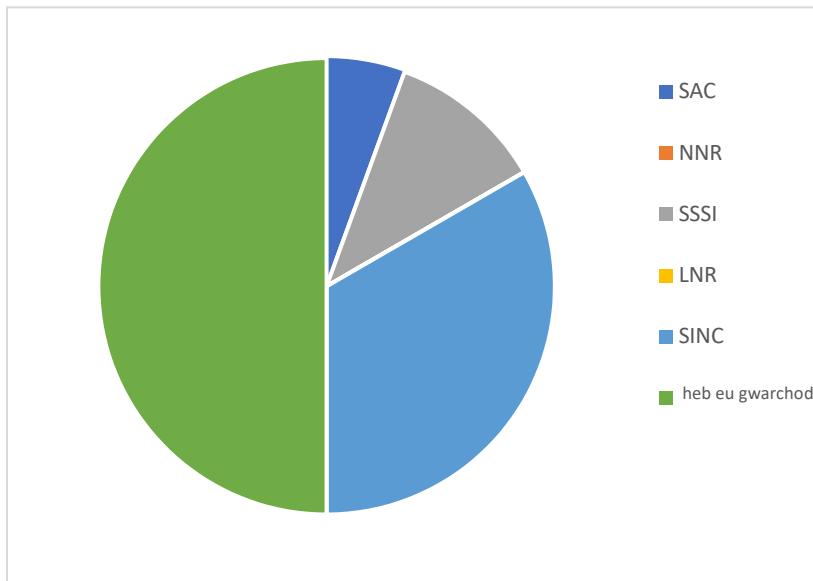
*Mynegeion wedi eu casglu ar gyfer Gwyn y Coed yn y Deyrnas Unedig gan UKBMS<sup>25</sup>*



**Gwarchodaeth:** Daw hanner cofnodion Gwent Fwyaf ar gyfer Gwyn y Coed o safleoedd a warchodir, gyda chofnodion o SAC Coetir Dyffryn Gwy a SINC ger Penallt. Mae'r cofnod SSSI o un unigolyn o Wastadeddau Gwent.

Mae'r safleoedd a warchodir yng Ngwent Fwyaf yn llai perthnasol i Wyn y Coed, gan ei bod yn ymddangos bod canolbwynt y boblogaeth yn Swydd Henffordd. Gwarchodir rhannau o'r cwmpas yn Lloegr gan rannau Lloegr o SAC Coetir Dyffryn Gwy a NNR Lady Park Wood, ond mae'n ymddangos bod safle UKBMS yn Lord's Wood y tu allan i'r ardaloedd hyn a warchodir. Sylwer nad oedd gwybodaeth am safleoedd a warchodir anstatudol yn Lloegr ar gael.

*Cofnodion Gwyn y Coed o safleoedd a warchodir*



## Mantell Wen *Limenitis camilla* (Linnaeus, 1764)

**Gwarchodaeth:** Dim

**Statws cadwraeth:** BREGUS<sup>22</sup> (DU) Rhywogaeth Blaenoriaeth UK BAP, Rhywogaeth Adran 7 Deddf Amgylchedd (Cymru).

**Data ar gael:** Gwael (131 cofnod)

**Cyd-destun:** Glöyn byw coetir trawiadol yw'r Fantell Wen a welir mewn coetir aeddfed gyda llennyrch heulog. Gwyddfid (*Lonicera periclymenum*) yw planhigyn bwyd y larfa. Mae'r rhywogaeth yn gyffredin ar draws de a dwyrain Lloegr, ac mae wedi



Pete Hadfield

lledaenu'n gyflym ers yr 1920au, ar ôl i'w gwmpas gyfyngu yn gynharach.<sup>51</sup> Fodd bynnag mae'r poblogaethau wedi dirywio'n fawr ers canol yr 1990au, am resymau anhysbys: dengys canlyniadau diweddaraf UKBMS ostyngiad o 44% mewn niferoedd rhwng 2005 a 2014.<sup>6</sup>

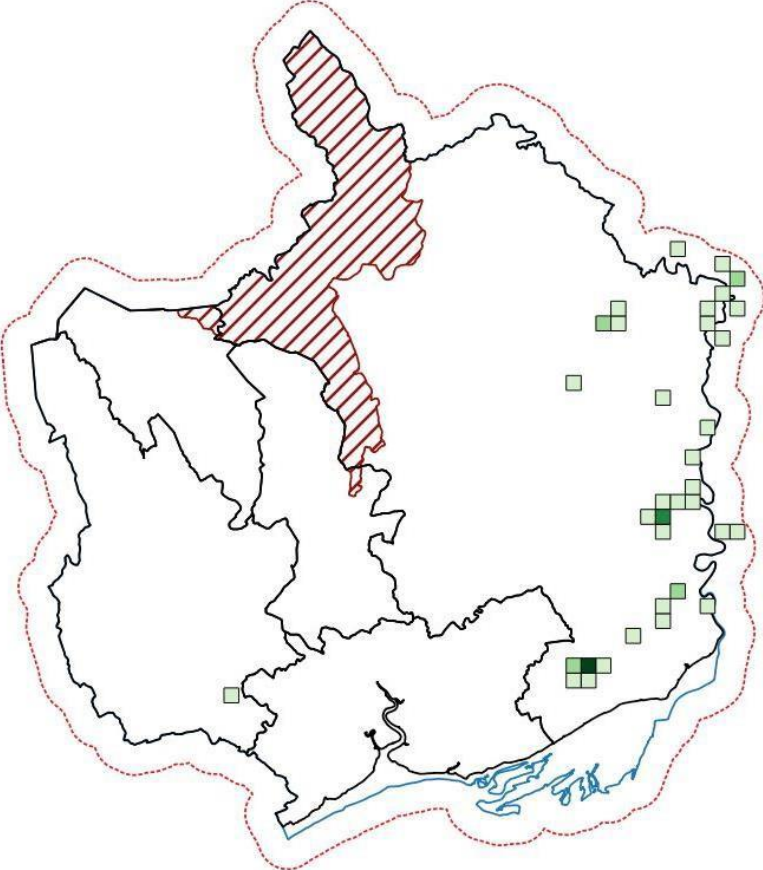
**Rhagolygon:** Rhagwelir y bydd poblogaeth y Deyrnas Unedig yn parhau i ostwng. Er y gallai newid hinsawdd arwain at ddisgwyliad i'r Fantell Wen ehangu ei chwmpas tua'r gogledd, credir yn awr bod yr ymateb i newid hinsawdd yn fwy cymhleth nag a gredid o'r blaen. Yn awr rhagwelir y bydd y Fantell Wen yn dirywio o ran niferoedd o ganlyniad i newid hinsawdd.<sup>6</sup>

Yn Gwent Fwyaf, mae'n ymddangos bod y Fantell Wen yn gallu ymestyn eu cwmpas mewn blynyddoedd da – fe'u gwelwyd gyntaf yn vc35 yn yr 1950au, gan aros ar ddim ond un safle yn Nyffryn Angiddy am flynyddoedd lawer.<sup>18</sup> Ers hynny mae'r rhywogaeth wedi lledaenu i 11 o safleoedd gwahanol. Fodd bynnag mae rhai o'i chynefinoedd coetir allweddol yn cael eu torri er mwyn rheoli *Phytophthora* ac afiechydon eraill ar goed. Mae hyn yn peri pryder difrifol, gan y bydd torri coed yn arwain at golli gwyddfid.

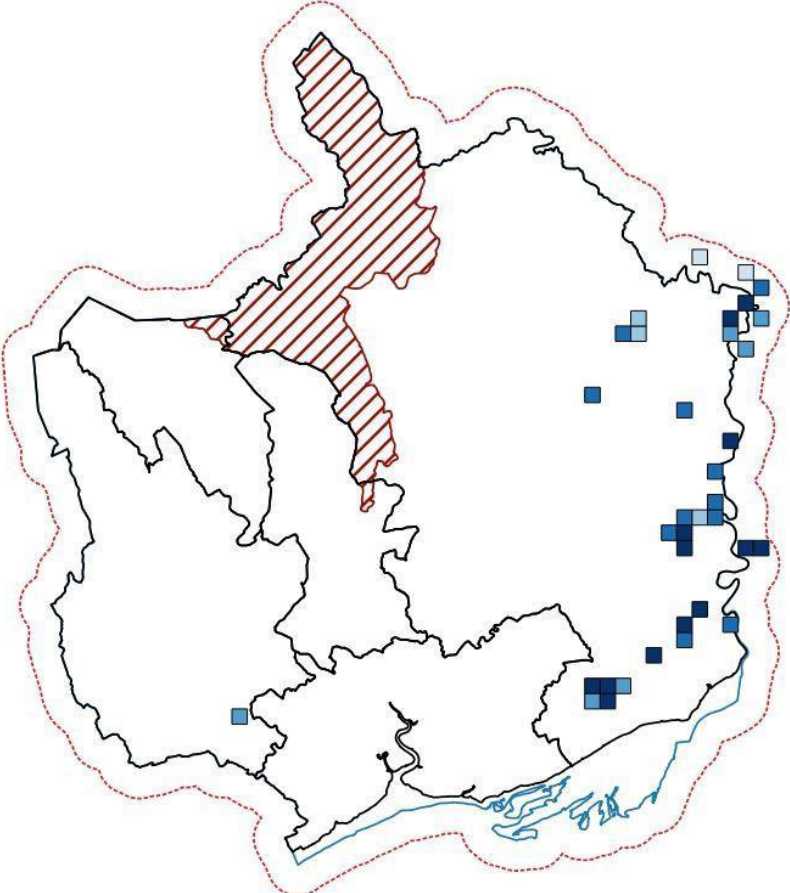
**Cwmpas Gwent Fwyaf:** Gwelir y Fantell Wen ar draws dwyrain a de Gwent Fwyaf, gan gyfateb i gyrion eu cwmpas yn y Deyrnas Unedig. Yn gyffredinol daw cofnodion o safleoedd coetir, yn arbennig yng Nghoetir Dyffryn Gwy, gyda chanolfannau cofnodi yng Nghoed Slade, (y credir mai dyma'r safle mwyaf gorllewinol yng Nghymru<sup>18</sup>) a choetir yn Nyffryn Angiddy. Mae'n ymddangos bod coed Dyffryn Gwy i'r gogledd a'r gorllewin o Drefynwy, a Choed Bishops Barnets ym mhen deheuol Dyffryn Gwy hefyd yn cynnal poblogaethau, er bod llai o gofnodion.

Nid oes gan rai safleoedd gofnodion diweddar; nid oes gan Goed Hendre (clwstwr y gogledd orllewin) gofnod ers 2006. Dim ond un trawslun UKBMS yn Lord's Wood yn Swydd Henffordd sydd wedi cofnodi'r Fantell Wen ond nid oes unrhyw gofnodion ers 2007.<sup>13</sup>

Dwysedd cofnodion  
mantell wen (uchafswm  
30 cofnod/km<sup>2</sup>)

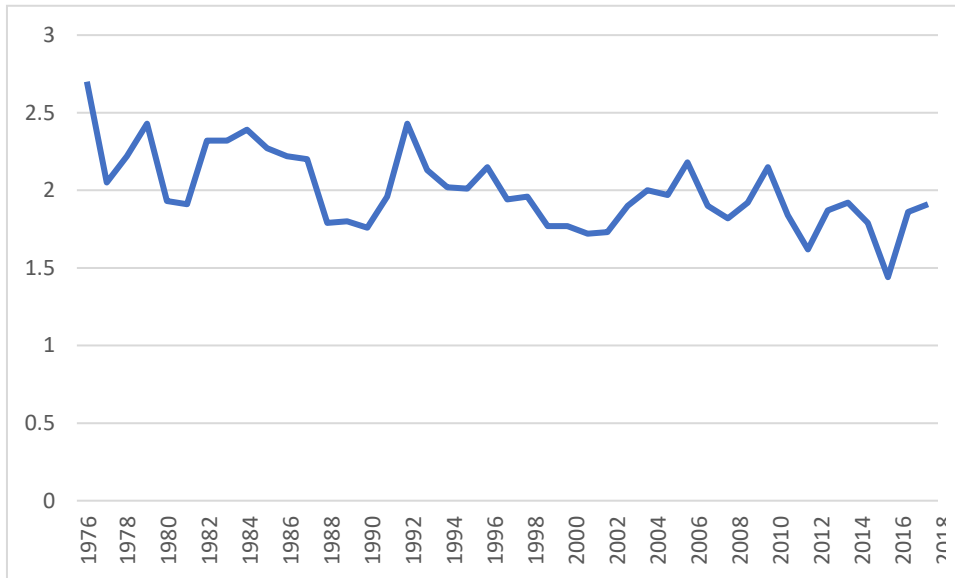


Cofnodion y Fantell Wen  
yn ôl degawd



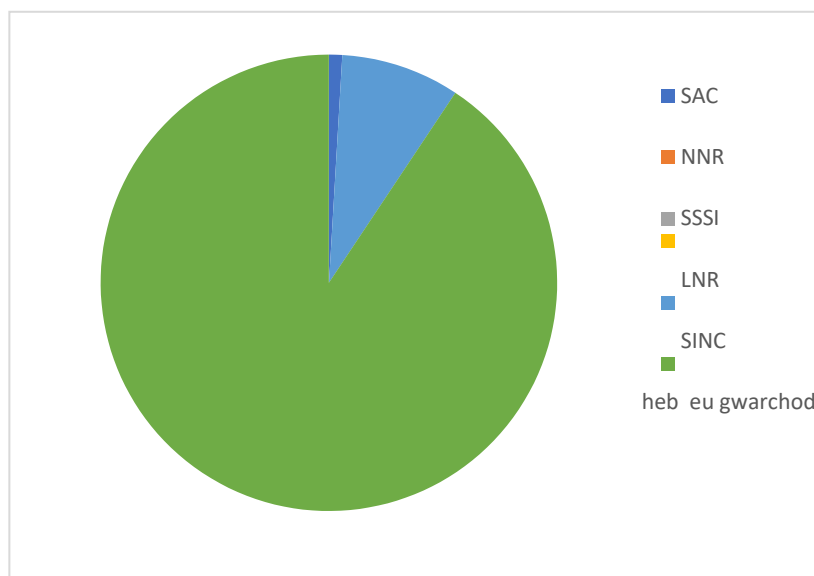
**Tueddiadau poblogaeth:** Nid oes digon o ddata i bennu tuedd ranbarthol ar gyfer y Fantell Wen. Mae tueddiadau'r Deyrnas Unedig yn dynodi dirywiad tymor hir (1976–2014) o 25% yn y cwmpas a 59% yn y niferoedd.<sup>6</sup> Y dirywiad tymor byr (2005–2014) yw 14% mewn cwmpas a 45% mewn niferoedd.<sup>6</sup> Dengys tueddiadau'r UKBMS ar gyfer y Deyrnas Unedig y dirywiad hwn, ar sail cyfartaledd o 133 safle yn dychwelyd data yn flynyddol.

*Mynegeion wedi eu casglu ar gyfer y Fantell Wen yn y Deyrnas Unedig gan UKBMS<sup>21</sup>*



**Gwarchodaeth:** Daw llai na 10% o gofnodion y Fantell Wen o safleoedd a warchodir, o bosibl oherwydd bod y glöyn byw yn aml yn cael ei weld ar gyrion coetir, gan arwain at weld y cofnodion yn disgyn ychydig y tu allan i'r safleoedd a warchodir. Daw'r cofnod SAC o SAC Coetir Dyffryn Gwy, a daw'r cofnodion SINC o dri SINC: Coed Bishops Barnets, Coed Lower Hale a Choed Buckle a Glyn (y ddau yn ardal Dyffryn Angiddy). Nid yw Coed Slade, sy'n ymddangos fel pe bai'n cynnal y boblogaeth fwyaf gorllewinol ac iachaf, yn cael ei warchod o gwbl.

*Cofnodion mantell wen o safleoedd a warchodir*



## Gwibiwr Brith *Pyrgus malvae* (Linnaeus, 1758)

**Gwarchodaeth:** Dim

**Statws cadwraeth:** BREGUS,<sup>22</sup> Rhywogaeth  
Blaenoriaeth UKBAP, Rhywogaeth Blaenoriaeth  
Adran 7 Cymru

**Data ar gael:** Cymedrol (335 cofnod)

**Cyd-destun:** Glöyn byw'r gwanwyn yw'r Gwibiwr Brith a welir mewn llennyrch mewn coetir, glaswelltir calchfaen llawn rhywogaethau a safleoedd ôl-ddiwydiannol. Dyma un o'r gloënnod byw bach cyntaf i ymddangos, mor gynnar â mis Mawrth weithiau.<sup>52</sup>

Daw'r planhigion bwyd i'r larfa o'r teulu Rosaceae, Llysiau'r Dryw (*Agrimonia eupatoria*), Pumnalen Ymlusgol (*Potentilla reptans*) a Mefus Gwyllt (*Fragaria vesca*) yn bennaf.<sup>52</sup> Ychwanegwyd y Gwibiwr Brith at restr UKBAP yn 2007 o ganlyniad i ddirywiad sylweddol:<sup>22</sup> mae dros hanner eu hardal lle caent eu gweld wedi ei golli ers 1976, er bod y duedd tymor byr yn bositif i raddau bychan.<sup>6</sup>

**Rhagolygon:** Gwelir y Gwibiwr Brith yn aml ar safleoedd tir llwyd, sy'n golygu bod datblygiadau'n fygythiad iddynt yn aml. Mae poblogaethau bychan ac ynysig hefyd yn fwy agored i ddifodiant.<sup>53</sup>

Roedd disgwyl i'r Gwibiwr Brith ehangu ei gwmpas tua'r gogledd wrth ymateb i newid hinsawdd; ond, dangosodd astudiaethau diweddar bod y poblogaethau yn y gogledd a'r gorllewin wedi dirywio mwy mewn gwirionedd na'r rhai yn y de a'r dwyrain.<sup>54</sup> Nid yw newid hinsawdd felly yn gwneud iawn am y dirywiad tymor hir, sydd, mwy na thebyg, oherwydd dirywiad y cynefin. Mae angen sicrhau bod mwy o gynefin ar gael, ei gysylltedd a'i ansawdd ar frys i wrthdroi dirywiad y Gwibiwr Brith.

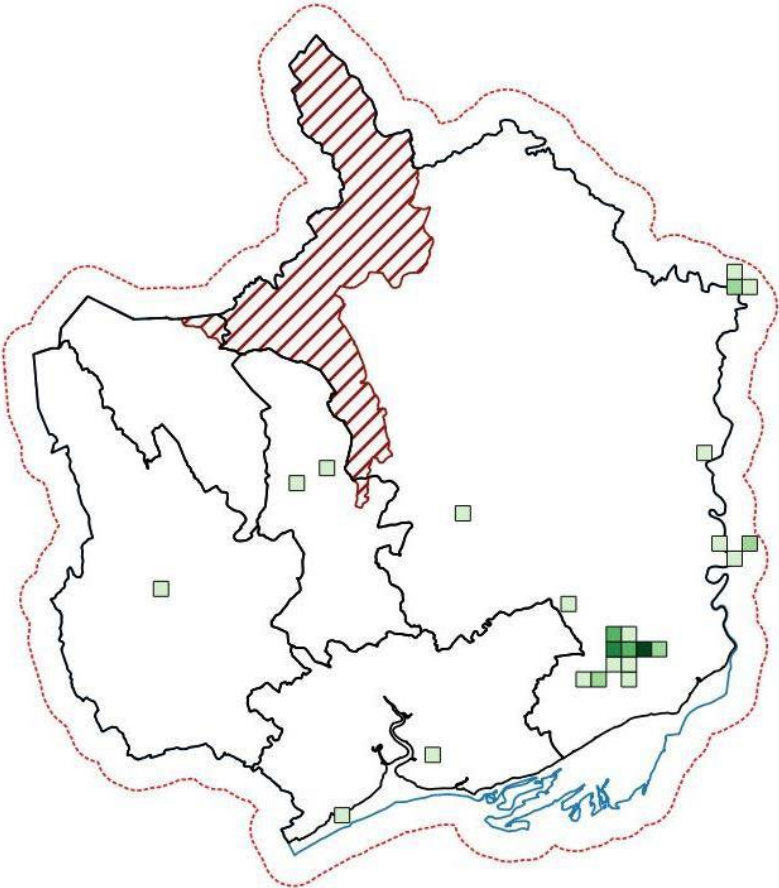
**Cwmpas Gwent Fwyaf:** Mae Gwent Fwyaf ar gyrion cwmpas y Gwibiwr Brith yn y Deyrnas Unedig, sydd wedi ei ganoli ar dde a dwyrain Lloegr. Mae'r boblogaeth yng Nghymru wedi ei chyfyngu i'r de yn bennaf, gyda phoblogaethau ynysig yn y gogledd ddwyrain.<sup>52</sup>

Yng Ngwent Fwyaf, mae'r cofnodion yn bennaf wedi eu clystyru o gwmpas Caerwent a Bryngaer Llanmelin, sy'n cyfateb yn gryf i'r band calchfaen trwy'r ardal. Mae ychydig o gofnodion gwasgaredig ar hyd ffin Lloegr, yn aml mewn hen chwareli calchfaen. Mae cofnodion diweddar yn y rhan fwyaf o sgwariau.

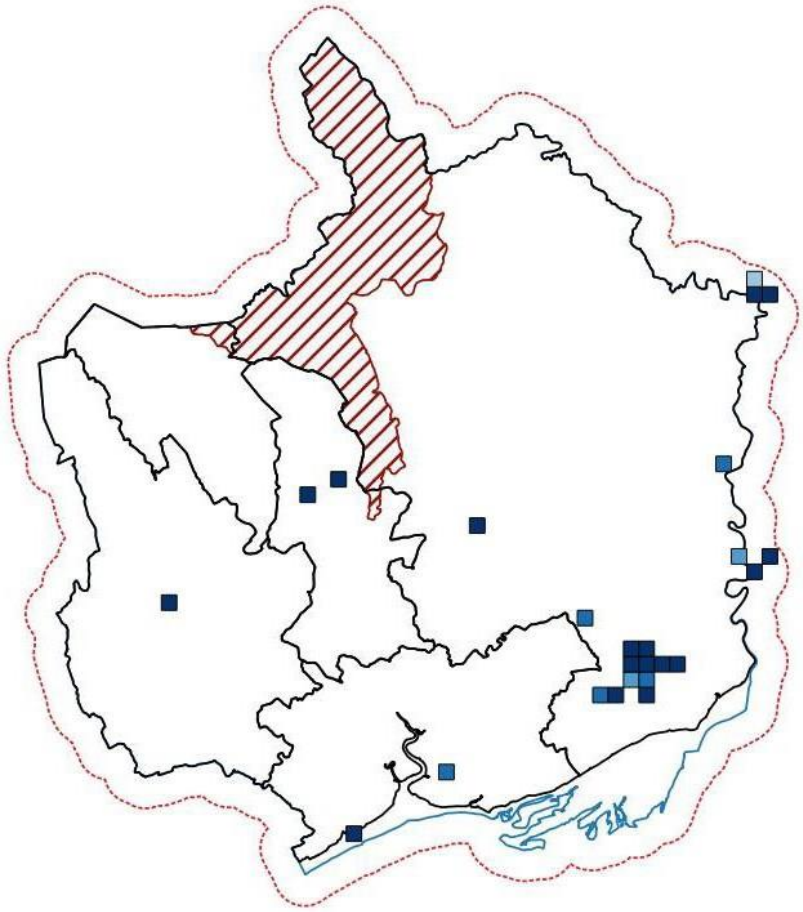


Andy Karran

Dwysedd cofnodion  
Gwibiwr Brith dwyster  
uchaf 28 cofnod/km<sup>2</sup>

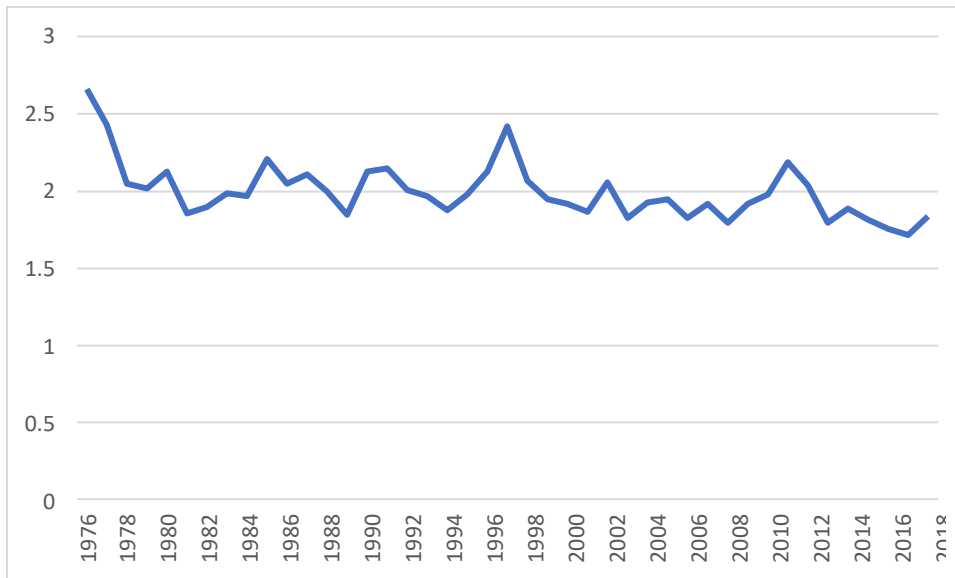


Cofnodion Gwibiwr Brith  
yn ôl degawd



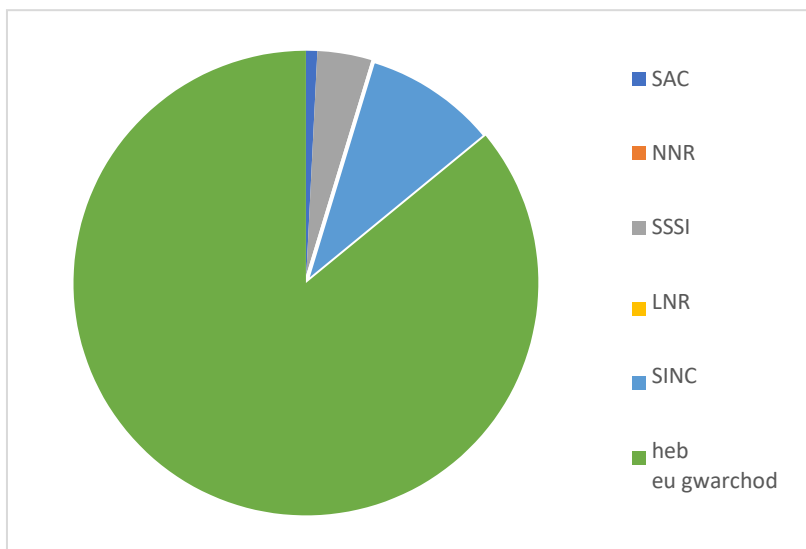
**Tueddiadau poblogaeth:** Nid oes digon o ddata i bennu tuedd poblogaeth ar gyfer Gwent Fwyaf. Ni chofnodwyd Gwibiwr Brith ar unrhyw drawslluniau UKBMS yn ardal yr astudiaeth. Y duedd boblogaeth tymor hir yn y Deyrnas Unedig (1976–2014) yw dirywiad o 53% o ran cwmipas a 37% mewn niferoedd. Mae'r tueddiad tymor byr (2005–2014) yn dangos cynnydd o 7% yn y cwmipas a dim newid yn y niferoedd.<sup>6</sup> Dengys mynegai a gasglwyd UKBMS ar gyfer y Deyrnas Unedig y dirywiad hwn, ar sail cyfartaledd o 163 safle yn dychwelyd data yn flynyddol.

*Mynegeion wedi eu casglu ar gyfer y Gwibiwr Brith yn y Deyrnas Unedig gan UKBMS<sup>21</sup>*



**Gwarchodaeth:** Daw ychydig dan 15% o'r cofnodion o safleoedd a warchodir. Daw'r cofnodion SAC a SSSI o Wastadeddau Gwent (mae cofnod wedi ei ganoli ar SAC Aber yr Hafren). Daw'r rhan fwyaf o gofnodion SINC o Fryngaer Llanmelin a Choetir Rich's Brake, y ddau yn yr ardal graidd ar gyfer Gwibiwr Brith o gwmpas Caerwent. Mae'r cofnodion sy'n weddill ar SINC yn gofnodion unigol yn Nhorfaen, yng Nghoed Lasgarn a Dyffryn Blaensychan.

*Cofnodion Gwibiwr Brith o safleoedd a warchodir*





## Cyfeiriadau

1. Why butterflies matter: <https://butterfly-conservation.org/butterflies/why-butterflies-matter> (agorwyd 7/3/21).
2. What are moths?: <https://butterfly-conservation.org/moths/why-moths-matter/what-are-moths> (agorwyd 7/3/21).
3. DEFRA. 2020. UK Biodiversity Indicators 2020. DEFRA, Llundain.
4. Pollock CJ, Capilla-Lasheras P, McGill RAR et al. 2017. Integrated Behavioural and Stable Isotope Data Reveal Altered Diet Linked to Low Breeding Success in Urban-Dwelling Blue Tits (*Cyanistes caeruleus*). Scientific Report 7: 5014.
5. Fox R, Dennis EB, Harrower CA, Blumgart D, Bell JR, Cook P, Davis AM, Evans-Hill LJ, Haynes F, Hill D, Isaac NJB, Parsons MS, Pocock MJO, Prescott T, Randle Z, Shortall CR, Tordoff GM, Tuson D & Bourn NAD. 2021. The State of Britain's Larger Moths 2021. Butterfly Conservation, Rothamsted Research ac UK Centre for Ecology & Hydrology, Wareham, Dorset.
6. Fox R, Brereton TM, Asher J, August TA, Botham MS, Bourn NAD, Cruickshanks KL, Bulman CR, Ellis S, Harrower CA, Middlebrook I, Noble DG, Powney GD, Randle Z, Warren MS & Roy DB. 2015. The State of the UK's Butterflies 2015. Butterfly Conservation a the Centre for Ecology & Hydrology, Wareham, Dorset.
7. Brereton TM, Botham MS, Middlebrook I, Randle Z, Noble D, Harris S, Dennis EB, Robinson A, Peck K & Roy DB. 2020. United Kingdom Butterfly Monitoring Scheme report for 2019. UK Centre for Ecology & Hydrology, Butterfly Conservation, British Trust for Ornithology a Joint Nature Conservation Committee.
8. Randle Z, Brereton T, Harris S, Noble D, Botham M, Roy D, Robinson A & Peck K. 2019. Wider Countryside Butterfly Survey Annual Newsletter 2019 Season. Butterfly Conservation, British Trust for Ornithology, UK Centre for Ecology & Hydrology, UK Butterfly Monitoring Scheme a Joint Nature Conservation Committee.
9. The Insect Survey: <https://www.rothamsted.ac.uk/insect-survey> (agorwyd 7/3/21).
10. Cyfanswm y rhywogaeth hyd Ragfyr 2020 gan Martin Anthoney, Cofnodwr Gloÿnnod Byw a Macro-Wyfynod y Sir (cyfathrebiad personol).
11. Anthoney M. heb ddyddiad. Gwent Lepidopterists – A History of Lepidoptera Recording in VC35 (Monmouthshire/Gwent). Monmouthshire Moth & Butterfly Group.
12. Anthoney M (gol.). 2017. The Silurian Monmouthshire Moth and Butterfly Group Cylchlythyr Rhif 137 Rhagfyr 2017.
13. Data safle unigol UKBMS hyd 2018, diolch i Cadwraeth Gloÿnnod Byw.
14. Parsons M, Davis T a Prescott T. 2013. Forester Species Factsheet. Butterfly Conservation, Wareham, Dorset.
15. Biodiversity Reporting and Information Group (BRIG). 2007. Report on the Species and Habitat Review. JNCC, Peterborough.
16. Cynllun Cofnodi Gwyfynod Cenedlaethol: <https://butterfly-conservation.org/our-work/recording-and-monitoring/national-moth-recording-scheme> (agorwyd 21/02/2021).
17. Dolydd y Tir Gwastad. Eich Mannau Gwyrdd: <https://greenspacescaerphilly.co.uk/flatwoods-meadows/> (agorwyd 21/02/2021).
18. Anthoney M. 2021. Cyfathrebiad Personol gan Gofnodwr Gloÿnnod Byw a Macro-wyfynod y Sir.
19. White-Spotted Sable: <https://butterfly-conservation.org/moths/white-spotted-sable> (agorwyd 09/03/2021).
20. NBN Atlas website species search: <https://records.nbnatlas> (agorwyd 09 Mawrth 2021).
21. Fagan WF & Holmes EE. 2005. Quantifying the Extinction Vortex. Ecology Letters 9(1): 51–60.

22. Fox R, Warren MS & Brereton TM. 2010. A New Red List of British Butterflies, Species Status 12. Joint Nature Conservation Committee, Peterborough.
23. Ellis S & Wainwright D. undated. Small Pearl-bordered Fritillary Factsheet. Butterfly Conservation, Wareham, Dorset.
24. Ellis S & Wainwright D. 2012 Restoring Very Small Fragmented Landscapes for the Small Pearl-bordered Fritillary in the Durham Coalfield Pennine Fringe. Yn: Landscape-Scale Conservation For Butterflies and Moths: Lessons from the UK. Butterfly Conservation, Wareham, Dorset.
25. Botham M, Roy D, Brereton T, Middlebrook I, Randle Z. 2017. United Kingdom Butterfly Monitoring Scheme: Collated Indices 2015 version 2. NERC Environmental Information Data Centre': <https://doi.org/10.5285/c6c5e93c-06c2-44d5-ab2a-8f6f10951888>.
26. Ellis S, Doyle S, Jeffcoate G, Shanks S, Slater M a Wainwright D. heb ddyddiad. Small Blue Factsheet. Butterfly Conservation, Wareham, Dorset.
27. Slater M & Ellis S. 2012. Restoration of a Small Blue Metapopulation on the Southam Lias Grasslands of Warwickshire. Yn: Landscape-scale Conservation for Butterflies and Moths: Lessons from the UK. Butterfly Conservation, Wareham, Dorset.
28. Pollinating the Levels: <https://www.livinglevels.org.uk/project-descriptions/2018/2/19/pollinating-the-levels> (agorwyd 10/3/2021).
29. Silurian: <https://butterfly-conservation.org/moths/silurian> (agorwyd 11/03/2021).
30. Anthony M. heb ddyddiad. Gwent Lepidopterists – A history of Lepidoptera Recording in VC35 (Monmouthshire/Gwent). Monmouthshire Moth & Butterfly Group.
31. Anthony M (gol.). 2012. The Silurian Monmouthshire Moth and Butterfly Group Cylchlythyr Rhif 82 Ebrill 2012.
32. Anthony M (gol.). 2014. The Silurian Monmouthshire Moth and Butterfly Group Cylchlythyr Rhif 100 Ebrill 2014.
33. King A & Lowe N. 2014. Varteg, Torfaen: An Assessment of Suitability for Silurian Moth (*Eriopygodes imbecilla*). Hawkeswood Ecology.
34. Wainwright D & Ellis S. heb ddyddiad. *Dingy Skipper Factsheet*. Butterfly Conservation Wareham, Dorset.
35. Anthony M. 2006. The Dingy Skipper Butterfly in Gwent. heb ei gyhoeddi.
36. Warren M & Wigglesworth T. heb ddyddiad. Marsh Fritillary Factsheet. Butterfly Conservation, Wareham, Dorset.
37. Marsh Fritillary butterfly (*Euphydryas* (*Eurodryas*, *Hypodryas*) *aurinia*) - Special Areas of Conservation: <https://sac.jncc.gov.uk/species/S1065/> (agorwyd 30/04/21).
38. JNCC. 2019. Fourth Report by the United Kingdom under Article 17 Conservation Status Assessment for the Species: S1065 Marsh Fritillary Butterfly (*Euphyryas aurinia*)(UK). JNCC.
39. Torfoff G & Williams C. 2018. The Status of the Marsh Fritillary in Wales: 2018. Butterfly Conservation, Wareham, Dorset.
40. JNCC. 2019. Fourth Report by the United Kingdom under Article 17 Conservation Status Assessment for the Species: S1065 Marsh Fritillary Butterfly (*Euphyryas aurinia*) (Wales) JNCC
41. Saving the Marsh Fritillary in South Wales. Initiative for Nature Conservation Cymru: <https://www.natureconservation.wales/project/saving-the-marsh-fritillary-in-south-wales/> (agorwyd 30/04/21).
42. Ellis S, Bourn N & Bulman C. 2012. Landscape-Scale Conservation for Butterflies and Moths: Lessons from the UK. Butterfly Conservation, Wareham, Dorset.
43. Cyngor Cefn Gwlad Cymru. 2008. Core Management Plan for Aberbargoed Grasslands Special Area of Conservation. Cyngor Cefn Gwlad Cymru, Bangor.
44. Mynegai gwe Britheg y Gors wedi ei ddarparu gan Cadwraeth Gloynnod Byw Cymru.

45. Jones R, Ellis S, Warren M, Joy J, Wainwright, D, Bulman C & Kirkland P. 2013. Grayling Species Factsheet. Butterfly Conservation, Wareham, Dorset.
46. Anthony M. 2021. Cyfathrebiad Personol gan Gofnodwr Gloŷnnod Byw a Macro-wyfynd y Sir.
47. UKBMS Grayling Species Dactsheet *Hipparchia semele*. UKBMS: <https://ukbms.org/species/grayling> (agorwyd 21/02/2021).
48. Green D & Clarke S. 2015. Wood White Factsheet. Butterfly Conservation Wareham Dorset.
49. Making A Stand For The Wood White: <https://butterfly-conservation.org/our-work/conservation-projects/england/making-a-stand-for-the-wood-white> (agorwyd 20/04/2021).
50. Wood White. West Midlands Branch of Butterfly Conservation: <https://www.westmidlands-butterflies.org.uk/species/butterflies/whites/wood-white> (agorwyd 20/04/2021).
51. Ellis S, Slater M, Oates M, Willmott K & Hoare D. heb ddyddiad. White Admiral Factsheet. Butterfly Conservation Wareham, Dorset.
52. Jones R, Ellis S, Warren M, Joy J, Wainwright, D, Bulman C & Kirkland P. 2013. Grizzled Skipper Species Factsheet. Butterfly Conservation, Wareham, Dorset.
53. Hearle S & Ellis J. heb ddyddiad. Grizzled Skippers Need Our Help. Butterfly Conservation, Wareham, Dorset.
54. Bell F, Botham M, Brereton TM, Fenton A, Hodgson J. 2021. Grizzled Skippers Stuck in the South: Population-Level Responses of an Early-Successional Specialist Butterfly to Climate Across its UK Range Over 40 Years. *Diversity & Distributions*: <https://doi.org/10.1111/ddi.13245>.