

Blaenau Gwent Cynllun Cydraddoldeb Strategol

Adroddiad Blynyddol 2022 – 2023



Cyngor Bwrdeistref Sirol Blaenau Gwent

**Adroddiad Monitro Blynyddol
Cydraddoldeb Strategol**

Ebrill 2022 – Mawrth 2023

*“Blaenau Gwent – lle sy’n deg, agored a
chroesawgar i bawb drwy weithio gyda a thros ein
cymunedau”*

Os oes angen y ddogfen hon arnoch mewn fformat gwahanol, e.e. print bras, Braille, fersiwn sain, ac ati, cysylltwch â:

E-bost: pps@blaenau-gwent.gov.uk

Cynnwys	Tudalennau
Rhagair	1
Cyflwyniad	2
Amcan Cydraddoldeb 1 – Byddwn yn sefydliad sy'n sicrhau tegwch a chydraddoldeb ym mhopeth a wnawn	3
Amcan Cydraddoldeb 2 - Byddwn yn gyflogwr cyfle cyfartal gyda gweithlu sy'n gwerthfawrogi cydraddoldeb ac amrywiaeth	11
Amcan Cydraddoldeb 3 - Byddwn yn cefnogi plant a phobl ifanc, yn enwedig y rhai â nodweddion gwarchoddedig, i gyflawni eu huchelgeisiau dysgu	18
Amcan Cydraddoldeb 4 - Byddwn yn hyrwyddo ac yn cefnogi cymunedau diogel, cyfeillgar a chydlynol	25
Amcan Cydraddoldeb 5 - Byddwn yn sicrhau bod cyfranogiad ystyrlon gyda phobl sydd â nodweddion gwarchoddedig a rhanddeiliaid allweddol sy'n cynrychioli eu buddiannau.	29
Amcan Cydraddoldeb 6 - Byddwn yn ymdrechu i fynd i'r afael ag anghydraddoldeb a achosir gan dlodi ar gyfer pobl sydd â nodweddion gwarchoddedig	34
Y Camau Nesaf a Chynllunio Gweithredu	38
Crynodeb o Ddata'r Gweithlu 2021/22	40

Rhagair

Rydym yn falch o ddarparu ein cynnydd tuag at Gynllun Cydraddoldeb Strategol Cyngor Bwrdeistref Sirol Blaenau Gwent 2020/24. Mae'r adroddiad blynyddol yn ymdrin â'r cyfnod rhwng mis Ebrill 2022 a mis Mawrth 2023 (gan gynnwys data'r gweithlu 2021-22) ac yn nodi sut yr ydym yn cyflawni ein Dyletswydd Cydraddoldeb y Sector Cyhoeddus o dan Ddeddf Cydraddoldeb 2010. Mae'n amlygu'r cynnydd yr ydym wedi'i wneud yn erbyn ein chwe amcan cydraddoldeb strategol.

Mae rhoi tegwch a chydaddoldeb wrth galon popeth a wnawn yn ganolog i'r gwaith o gyflawni ein cynllun cydraddoldeb a'n gwasanaethau. Rydym yn cydnabod ein rôl allweddol, fel corff cyhoeddus, wrth hyrwyddo a chryfhau cydraddoldeb ar draws Blaenau Gwent ac rydym wedi ymrwymo i fod yn "lle sy'n deg, agored a chroesawgar i bawb drwy weitho gyda a thros ein cymunedau" fel yr amlinellir yn ein [Cynllun Corfforaethol 2022/27](#).

I gyflawni hyn, rydym yn parhau i ddarparu ystod o raglenni a gweithgareddau, mewn partneriaeth â chyrff cyhoeddus eraill, i sicrhau gwell canlyniadau cydraddoldeb i Flaenau Gwent, gan gynnwys gwneud cynnydd tuag at gyfrannu at [Ddeddf Llesiant Cenedlaethau'r Dyfodol \(Cymru\)](#) a'r saith Nod Llesiant Cenedlaethol.

Rydym yn cydnabod pwysigrwydd cynyddol yr agenda cydraddoldeb a'r angen am ymrwymiad a chefnogaeth barhaus y Cyngor i fynd i'r afael â materion cydraddoldeb parhaus a newydd. Rydym yn parhau i ganolbwyntio ar flaenoriaethau allweddol sy'n ceisio cefnogi adferiad lleol yn dilyn effaith y pandemig COVID-19 byd-eang yn ogystal â cheisio mynd i'r afael ag effeithiau newydd fel yr argyfwng costau byw, ac rydym wedi cefnogi teuluoedd sy'n ffoi rhag gwrthdaro Wcráin yn rhagweithiol drwy sefydlu Canolfan Groeso.

Dros y flwyddyn nesaf, yn unol â Llywodraeth Cymru, byddwn yn parhau i ddatblygu cynlluniau lleol i gefnogi Cynlluniau Gweithredu Gwrth-hiliol Cymru a LHDTTC+ (lesbiaidd, hoyw, deurywiol, trawsrywiol, cwiar+) a'r Archwiliad Coffa Cenedlaethol wrth i ni ddechrau gwaith i ddatblygu ein Cynllun Cydraddoldeb Strategol newydd ar gyfer 2024/28.

Hoffem achub ar y cyfle i ddiolch i'n staff, cymunedau lleol, a rhanddeiliaid am eu cefnogaeth barhaus i'n helpu i gyflawni ein hymrwymadau.



Y Cynghorydd Stephen Thomas
**Arweinydd, Portffolio ar gyfer
Cydraddoldeb ac Amrywiaeth**



Damien McCann
Prif Weithredwr dros dro

Cyflwyniad

Mae ein hadroddiad blynyddol yn amlygu sut yr ydym yn cyflawni ein Dyletswydd Cydraddoldeb Sector Cyhoeddus (y “ddyletswydd gyffredinol”) neu PSED trwy sicrhau ein bod yn cefnogi cymdeithas decach trwy hyrwyddo cydraddoldeb a meithrin perthnasoedd da.

Gwnawn hyn drwy werthfawrogi amrywiaeth trwy weithgareddau o ddydd i ddydd yn ogystal â sut rydym yn darparu ein gwasanaethau a'n polisïau i:

- Dileu gwahaniaethu anghyfreithlon, aflonyddu ac erledigaeth ac ymddygiad arall a waherddir gan y Ddeddf.
- Hyrwyddo cyfle cyfartal rhwng pobl sy'n rhannu nodwedd warchoddedig berthnasol a'r rhai nad ydynt.
- Meithrin perthynas dda rhwng pobl sy'n rhannu nodwedd warchoddedig a'r rhai nad ydynt.

Rhennir ein hadroddiad blynyddol yn chwe phrif adran - un ar gyfer pob un o'n hamcanion cydraddoldeb strategol. Mae pob prif adran wedi'i rhannu i'r is-adrannau canlynol:

- Trosolwg
- Enghreifftiau Allweddol o Gamau Gweithredu o 2022/23
- Y Camau Nesaf ar gyfer Amcanion Cydraddoldeb yn 2023/24

Mae ein hadroddiad blynyddol yn cloi gyda chyflwyniad data Gweithlu'r Cyngor ar gyfer 2021/22.

Cynnydd yn erbyn Amcanion Cydraddoldeb

Amcan Cydraddoldeb Un *“Byddwn yn sefydliad sy’n sicrhau bod tegwch a chydraddoldeb ym mhopeth a wnawn”*

Trosolwg

Rydym am fod yn sefydliad sy’n ymgorffori tegwch a chydraddoldeb ym mhopeth a wnawn. Mae’r Cyngor wedi ymrwymo i fod yn ‘lle sy’n deg, agored a chroesawgar i bawb drwy weitho gyda a thros ein cymunedau”

Rydym yn cydnabod gwerth y gwaith hwn o ran ein galluogi i gyflawni canlyniadau ystyrlon ar gyfer ein staff, dinasyddion, cymunedau lleol a rhanddeiliaid. Rydym am sicrhau a pharhau i ddatblygu gweithlu sy’n gefnogol ac eisiau sicrhau bod y gwasanaethau a ddarparwn yn hygyrch i bawb.

Ein nod yw hyrwyddo cydraddoldeb ar draws Blaenau Gwent trwy ddatblygu fframwaith cryf, a gefnogir gan yr arweiniad sefydliad cyfan trwy arweinyddiaeth wleidyddol ac effeithiol gref.

Rydym yn parhau i gryfhau ein rhaglen gydraddoldeb drwy ein Tîm Arwain Corfforaethol a Thîm Rheoli Ysgolion. Rydym yn gweithio ar y cyd, gan ddefnyddio dull “Un Cyngor”, i fodloni ein chwe amcan cydraddoldeb a nodir yn ein cynllun. Mae ein Tîm Arwain Corfforaethol yn ystyried ei ddyletswyddau PSED yn rheolaidd ac yn darparu arweinyddiaeth effeithiol i sicrhau bod ei ddeilliannau cydraddoldeb yn cael eu cyflawni trwy ddarpariaeth gydweithredol ar draws y sefydliad.

Teimlwn ei bod yn bwysig iawn inni barhau i sicrhau bod cydraddoldeb yn cael ei hyrwyddo ar draws y sefydliad a'n bod wedi gwneud hyn yn wleidyddol ac yn broffesiynol. Er enghraifft, rydym yn cydnabod ymgyrchoedd rhyngwladol fel Diwrnod y Rhuban Gwyn, Diwrnod Aids y Byd, Diwrnod Cofio'r Holocaust, mis hanes LHDTTC+ yn ogystal â llawer mwy.

Enghreifftiau Allweddol o Gamau Gweithredu o 2022/23



Cynllun Corfforaethol Newydd ar gyfer 2022/27 – Cytunwyd ar ein Cynllun Corfforaethol newydd gan y Cyngor ym mis Hydref 2022 ac mae'n adlewyrchu ein gweledigaeth newydd a'n gwerthoedd craidd o fod yn barchus, yn gynhwysol, yn gydweithredol, yn atebol ac yn gefnogol. Ymhellach, rydym wedi gosod pedair blaenoriaeth a fydd, yn ein barn ni, yn caniatáu inni gyflawni'r canlyniadau gorau i'n cymunedau, sef:

- Cynyddu dysgu a sgiliau i bawb er mwyn creu Blaenau Gwent lewyrchus, ffyniannus a chadarn
- Ymateb i'r argyfwng natur a hinsawdd a galluogi cymunedau cysylltiedig
- Cyngor uchelgeisiol ac arloesol sy'n darparu gwasanaethau o safon ar yr amser iawn ac yn y lle iawn
- Grymuso a chefnogi cymunedau i fod yn ddiogel, yn annibynnol ac yn wydn

At hynny, mae'r Cyngor, ynghyd â'n partneriaid ledled Gwent drwy ein Bwrdd Gwasanaethau Cyhoeddus, yn gweithio tuag at ddod yn rhanbarth sy'n ceisio mynd i'r afael ag anghydraddoldebau a'u lleihau, trwy egwyddorion Marmot i:

- Rhoi'r dechrau gorau mewn bywyd i bob plentyn
- Galluogi pob plentyn, person ifanc ac oedolyn i gynyddu eu galluoedd i'r eithaf a bod â rheolaeth dros eu bywydau
- Creu cyflogaeth deg a gwaith da i bawb
- Sicrhau safon byw iach ar gyfer pawb
- Creu a datblygu lleoedd a chymunedau iach a chynaliadwy
- Cryfhau rôl ac effaith atal afiechyd
- Ceisio cynaliadwyedd amgylcheddol a thegwch iechyd gyda'n gilydd
- Mynd i'r afael â hiliaeth, gwahaniaethu a'r deilliannau hynny

Mae'r Cynllun Corfforaethol yn cydnabod bod ein Cynllun Cydraddoldeb Strategol yn un o'r polisiau a'r strategaethau allweddol sy'n helpu i gyflawni ein huchelgais.

Gwaith Partneriaeth a Chydweithio - Mae ein Hyrwyddwr Cydraddoldeb yn cynrychioli'r sefydliad ar Rwydwaith Cydraddoldeb Aelodau Cymdeithas Llywodraeth Leol Cymru (CLILC), ac mae'r Cyngor hefyd yn cael ei gynrychioli mewn amrywiol gyfarfodydd Rhwydwaith Cydraddoldeb Cenedlaethol a Rhanbarthol i gydweithio a rhannu arfer da a dysgu. Fel sefydliad rydym yn parhau i addo ein cefnogaeth i ymgyrchoedd cydraddoldeb cenedlaethol a pholisiau newydd, megis Dim Hiliaeth Cymru; Gweledigaeth Llywodraeth Cymru o [Gymru Wrth-hiliol](#) erbyn 2030 a [Chynllun Gweithredu LHDTC+ i Gymru](#).

Rydym yn parhau i fod yn rhan o rwydwaith y Cyngor Balch sydd ar hyn o bryd wedi ehangu dros y flwyddyn ddiwethaf i gynnwys dau awdurdod lleol arall yng Nghymru. Mae bod yn rhan o'r rhwydwaith yn caniatáu i ni gydweithio i fynychu digwyddiadau Pride a chydweithio ar fis hanes LHDTC. Trwy uno a chydweithio gallwn gael mwy o effaith.

Proses Asesiad Effaith Integredig newydd o 2022/23 - Yn ein hadroddiad blaenorol, amlygwyd ein bwriad i ddatblygu proses Asesiad Effaith Integredig (AEI) newydd i gyd-fynd â gweithredu'r Ddyletswydd Economaidd Gymdeithasol. Dros y flwyddyn ddiwethaf, rydym wedi ystyried effeithiolrwydd ein proses flaenorol; adborth gan y rhai a gwblhaodd asesiadau effaith; a chanfyddiadau Adroddiad Archwilio Cymru [Asesiadau Effaith Cydraddoldeb: mwy nag ymarfer blwch ticio?](#)

Mae hyn wedi arwain at ddileu'r elfen sgrinio i sicrhau bod ein holl benderfyniadau, ac adolygiadau gwasanaeth a pholisi sy'n ofynnol yn cael eu hasesu. Cryfhawyd y broses ymhellach drwy gynnwys asesiadau effaith yn erbyn nodau Deddf Llesiant Cenedlaethau'r Dyfodol, amcanion ein Cynllun Corfforaethol newydd, dyletswydd newydd y Lluoedd Arfog a hefyd Ystyriaethau Diogelwch Cymunedol.

Cytunwyd ar y broses AEI newydd ym mis Tachwedd 2022 yn dilyn sesiwn frifio gydag Uwch Reolwyr a Thimau Arweinwyr Corfforaethol. Mae sesiynau pellach hefyd wedi'u cynnal gyda thimau penodol fel rhan o broses barhaus.

Fel rhan o waith adolygu'r Asesiad Effaith Integredig rydym yn datblygu llyfrgell ymchwil i ddarparu data a gwybodaeth hygyrch i gefnogi unrhyw un sy'n cynnal AEI a chyflawni camau gweithredu sy'n gysylltiedig â'n Cynllun Cydraddoldeb Strategol. Mae'r llyfrgell ymchwil yn cynnwys astudiaethau achos, data cyfrifiad, data lleol arall, tystiolaeth ranbarthol a chenedlaethol ac adroddiadau yn ymwneud â chydaddoldeb ac amrywiaeth, yn ogystal ag enghreifftiau o brofiadau bywyd gan bobl sydd â nodweddion gwarchoddedig.

Datblygu Strategaeth Allweddol - Mae ein data Cydraddoldeb Gweithlu Blynyddol ar gyfer 2021/22 ar gael trwy Ffynhonnell Agored ar wefan Cyngor Blaenau Gwent o dan y dudalen "[Cydraddoldeb ym Mlaenau Gwent](#)" Defnyddir y data hwn i gael darlun effeithiol o amrywiaeth ein sefydliad a llywiodd ddatblygiad ein Strategaeth Datblygu'r Gweithlu, adolygiad o bolisiau presennol, a'r polisiau datblygu a'r dogfennau canllaw ar gyfer rheolwyr, ac enghraifft allweddol eleni yw Canllawiau Hygyrchedd ar gyfer cefnogi'r rhai sydd â chyflyrau niwroamrywiaeth.

Cynllun Cydraddoldeb Ysgol (SEP) Syml – Mae'r Cyngor wedi cefnogi ein hysgolion dros y flwyddyn ddiwethaf i ddatblygu templed dwy dudalen i'w ddefnyddio fel eu Cynllun Cydraddoldeb Ysgol. Mae'r dull hwn yn alinio'n glir ag Amcanion Strategol y sefydliad ar gyfer 2020 i 2024, yn ogystal â chaniatáu iddynt gyflawni canlyniadau sy'n benodol i'w hysgol. Bydd hefyd yn caniatáu i astudiaethau achos ac arfer da gael eu nodi wrth inni symud ymlaen.

Datblygu Polisi - Enghraifft dda o ddatblygu polisi sy'n canolbwyntio ar gydraddoldeb yw ysgrifennu Polisi Toiledau i sicrhau bod Deddf Cydraddoldeb 2010 yn cael ei dilyn ym mhob un o'n hysgolion. Mae'r

polisi yn cefnogi cynlluniau toiled ar gyfer ein disgyblion sydd angen cefnogaeth bellach oherwydd materion allweddol sy'n gysylltiedig â nodweddion gwarchoddedig megis anabledd a rhyw. Mae grwpiau cymorth i rieni ar waith ar draws yr ardal i fynd i'r afael ag unrhyw bryderon rhieni a datblygu llwybrau i gefnogi rhieni sy'n codi pryderon ynghylch anableddau eu plant. Rydym wedi dod ag asiantaethau ynghyd i gefnogi a darparu arweiniad a chynghor cyfoes bob mis ar draws gwahanol leoliadau ar draws yr ardal.

Hyfforddiant Aelodau Etholedig - Mae'r flwyddyn adrodd hon yn cyddaro â Chynghor newydd yn dilyn etholiad lleol a gynhaliwyd ym mis Mai 2022. I gefnogi'r holl aelodau etholedig, rhai newydd a'r rhai sy'n dychwelyd, rhoddwyd rhaglen datblygu aelodau sefydliadol ar waith. Un o'r cyrsiau craidd a nodwyd i ddigwydd yn ystod chwarter cyntaf ein haelodau etholedig oedd Cydraddoldeb ac Amrywiaeth, a oedd yn cael ei ddarparu ym mis Awst 2022. Cyd-gyflwynwyd yr hyfforddiant gan gwmni arbenigol cydraddoldeb ac amrywiaeth, [Red Shiny Apple](#), a chynrychiolydd o Victim Support.

Roedd yr hyfforddiant yn canolbwyntio ar roi dealltwriaeth i aelodau etholedig o'r cyfrifoldebau cyfreithiol mewn perthynas â Chydraddoldeb a'r Gymraeg. Roedd yn rhoi trosolwg o bolisïau cydraddoldeb ac amrywiaeth y Cyngor sy'n hyrwyddo ein hymrwymiaadau i Ddyletswydd Cydraddoldeb y Sector Cyhoeddus (er enghraifft, yr Aseiad Effaith Integredig). Roedd y sesiwn hefyd yn canolbwyntio'n benodol ar droseddau casineb a materion cydraddoldeb i bobl â nodweddion gwarchoddedig.

Rydym hefyd yn annog ein haelodau etholedig i ystyried yr e-fodiwlau sydd ar gael ar-lein a ddatblygwyd gan CLILC i'w cefnogi ymhellach i ddeall eu dyletswyddau.

Hyrwyddo Ymgyrchoedd Cydraddoldeb Allweddol – Fel mewn blynyddoedd blaenorol, mae'r sefydliad yn parhau i hyrwyddo ymgyrchoedd cydraddoldeb cenedlaethol a rhyngwladol o blith arweinwyr proffesiynol a gwleidyddol. Er enghraifft, yn 2022/23 rydym

wedi cynnal ymgyrchoedd a digwyddiadau sefydliadol ar gyfer Diwrnod Rhyngwladol y Menywod 2023, Diwrnod Rhyngwladol Cofio'r Holocost 2023 a Mis Hanes LHDTC+. Mae pob un o'r enghreifftiau uchod wedi cael cyfranogiad gweithredol gan aelod etholedig newydd y Cyngor dros Gydraddoldeb a'n Haelodau Cabinet ac uwch reolwyr.



**HOLOCAUST
MEMORIAL
DAY 27/1**

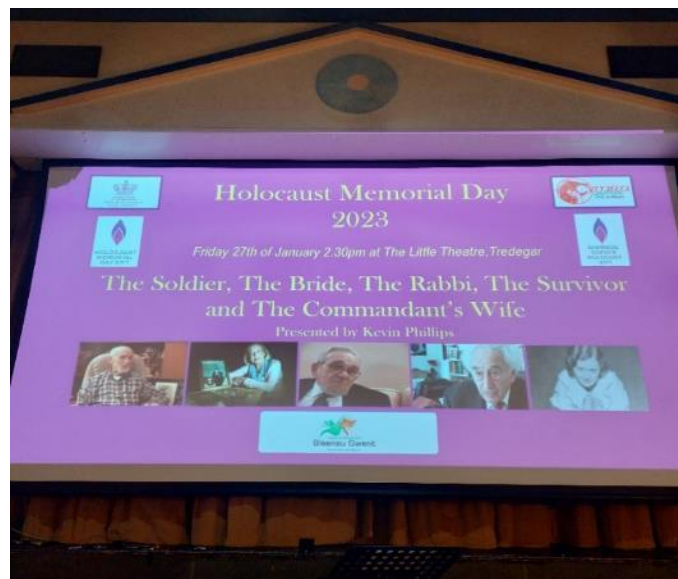
Enghraifft arbennig o dda o hyn oedd y gydnabyddiaeth ddiweddar a roddwyd i Ddiwrnod Rhyngwladol Cofio'r Holocost drwy ddigwyddiad a gynhaliwyd ddydd Gwener 27 Ionawr 2023. Roedd yn gyfle i anrhydeddu goroeswyr cyfundrefnau casineb a manteisio ar y cyfle i fyfrio ar y ffyrdd yr ydym yn byw ein bywydau heddiw a dod â'n cymunedau ynghyd i greu dyfodol mwy diogel a gwell.

Gyda'r thema "Pobl Gyffredin" ar gyfer 2023, cynhaliodd ein Hyrwyddwr Cydraddoldeb y digwyddiad i goffáu'r diwrnod, gyda chynghorwyr lleol, staff y cyngor a chynrychiolwyr partneriaid yn cael eu gwahodd i fynychu "Theatr Fach" Tredegar. Cynhaliwyd y digwyddiad gan y cwmni nid-er-elw, Cymru Creations o Dredegar ac roedd yn cynnwys ffilm ddogfen a ddaeth â phum stori wahanol ynghyd i dynnu sylw at yr erchyllterau a ddigwyddodd. Hefyd, yn hwyrach yn y nos, fe wnaeth y mudiad oleuo Cloc Tref Tredegar a'r Swyddfeydd Cyffredinol yng Nglynebwy yn borffor i goffau'r diwrnod.

Ymhellach, yng nghyfarfod y Cyngor a gynhaliwyd ar 26 Ionawr 2023, gwnaeth Arweinydd y Cyngor, gyda chefnogaeth aelodau'r Cabinet, gynnig - a chytunwyd yn unfrydol - i ddyfarnu Rhyddid y Fwrdeistref i [Eva Clarke](#), yr anrhydedd uchaf y gall y Cyngor ei roi.

Ganed Eva Clarke mewn gwerysll-garchar ac roedd yn un o ddim ond tri o fabanod a oroesodd. Mae Eva wedi gweithio mor galed dros y blynyddoedd i sicrhau bod straeon y goroeswyr hynny wedi'u hadrodd, gan sicrhau bod eu hatgofion yn parhau ac nad yw'r hyn a ddiodefodd byth yn cael ei anghofio. Mae gan Eva gysylltiadau cryf â De Cymru, a

Blaenau Gwent yn arbennig. Cynhaliwyd y seremoni wobrwyo ym mis Mawrth 2023.



Y Camau Nesaf ar gyfer Amcan Cydraddoldeb Un yn 2023/24

- Parhau i godi proffil yr agenda cydraddoldeb ar draws y sefydliad a'i ymgorffori fel “busnes fel arfer”, gyda chefnogaeth cyfarfodydd rheolaidd a gwaith monitro a wneir gan y sefydliad.
- Datblygu'r Cynllun Cydraddoldeb Strategol newydd ar gyfer 2024-28.
- Sicrhau bod y sefydliad yn ystyried yn briodol yr holl ddyletswyddau cysylltiedig o Gynllun Gweithredu Gwrth-hiliaeth Cymru Llywodraeth Cymru a Chynlluniau Gweithredu LHDTTC+.
- Sicrhau bod y sefydliad yn cael y canllawiau a'r cymorth diweddaraf, gan gynnwys rhannu arfer da, i gyflawni ei Ddyletswydd Cydraddoldeb Sector Cyhoeddus.
- Parhau i ymgysylltu â thimau arweinyddiaeth gwleidyddol a phroffesiynol a chefnogaeth barhaus i ymgyrchoedd cydraddoldeb Cenedlaethol a Rhanbarthol.
- Adolygu effeithiolrwydd y broses Asesiad Effaith Integredig newydd, darparu arweiniad a chymorth
- Rhoi arweiniad i dimau rheoli ar y broses Asesiad Effaith Integredig newydd i sicrhau bod staff yn gyfarwydd â'r broses
- Adeiladu ar ein llyfrgell ymchwil i gynnwys canllawiau ar y Broses Asesiad Effaith Integredig ac enghreifftiau, setiau data, adroddiadau cenedlaethol a lleol, ac astudiaethau achos a straeon profiadau byw.
- Parhau i arwain ar agendâu allweddol sy'n effeithio ar ein cymunedau megis Costau Byw a chefnogi materion cenedlaethol megis ailsefydlu.
- Datblygu Rhwydwaith Cydraddoldeb a Chymraeg sefydliadol.

Amcan Cydraddoldeb Dau - “Byddwn yn gyflogwr cyfle cyfartal gyda gweithlu sy'n gwerthfawrogi cydraddoldeb ac amrywiaeth”

Trosolwg

Rydym ni fel cyflogwr yn gwerthfawrogi ein gweithlu, rydym yn cydnabod bod bod yn gyflogwr cyfle cyfartal a chael ein hadnabod fel cyflogwr o ddewis yn hollbwysig er mwyn annog pobl i ymgymryd â rolau ac annog mwy o amrywiaeth o fewn y gweithlu.

Rydym yn parhau i gymryd camau i gynnal a chreu gweithlu amrywiol gan ein bod yn cydnabod bod hyn yn dod â buddion yn fewnol ac o fewn cymuned Blaenau Gwent gan ei fod yn caniatáu ar gyfer gwahanol safbwyntiau ac aliniad gyda'r cymunedau yr ydym yn eu gwasanaethu.

Yn 2021 fe wnaethom ddatblygu Strategaeth Gweithlu sefydliadol sydd ar waith tan 2026. Mae'r strategaeth yn nodi'r blaenoriaethau allweddol i greu gweithlu effeithiol:

- Iechyd, diwylliant ac arweinyddiaeth effeithiol
- Rhagoriaeth mewn rheoli ar draws y cyngor
- Gweithlu ymroddgar iawn
- Gwneud penderfyniadau, cynllunio a chyflawni ar sail tystiolaeth; a
- Cyflogwr modern o ddewis

Er mwyn ein cefnogi i ddod yn 'gyflogwr modern o ddewis' rydym wedi parhau i fonitro amrywiaeth y gweithlu gan ddefnyddio data a gwybodaeth am y gweithlu.

Enghreifftiau Allweddol o Gamau Gweithredu o 2022/23



Data Gweithlu Allweddol - Eleni mae gwaith wedi'i wneud i wella ansawdd ein data gweithlu trwy adolygiad gan ein Hadran Datblygu Sefydliadol o'n prosesau monitro cydraddoldeb. Gwnaethpwyd hyn i adlewyrchu canllawiau cyfredol ar draws yr holl nodweddion gwarchoddedig.

Yn dilyn yr adolygiad, mae'r cwestiynau cydraddoldeb a ofynnwyd yn ein system rheoli gwybodaeth staff, iTrent, wedi'u diweddarau ac mae'r holl staff yn cael eu hatgoffa'n rheolaidd drwy ein sianeli cyfathrebu mewnol i ystyried eu gwybodaeth bersonol. Rhagwelir y bydd hyn yn caniatáu mwy o ddealltwriaeth o'r gweithlu.

Bwlch Cyflog rhwng y Rhywiau – Rydym yn ystyried mater cyflog rhwng y rhywiau yn flynyddol ac yn cyhoeddi ystadegau perthnasol bob blwyddyn fel rhan o'n mesur cydraddoldeb statudol sy'n ein helpu i ddeall y gwahaniaeth mewn enillion cyfartalog rhwng menywod a dynion.

Mae ein hasesiad, a gyhoeddwyd fel rhan o'n [Datganiad Polisi Tâl ar gyfer 2022/23](#), yn dangos bod menywod a dynion yn cael eu talu'n gyfartal am wneud swyddi cyfatebol ar draws y Cyngor, gyda gweithlu benywaidd yn bennaf (77.3% yn fenywod, 22.7% yn ddynion), yn llenwi canran uchel o swyddi ar draws y pedwar chwarterel cyflog. At hynny, mae ein bwlch cyflog rhwng y rhywiau yn sylweddol is na chyfartaledd cenedlaethol y DU.

Gweithio Ystwyth - Yn 2021 rhoddwyd y Polisi Gweithio Ystwyth newydd ar waith a oedd yn sicrhau bod staff yn gallu gweithio gartref, neu o'r gymuned yn ddiogel ac yn effeithiol, yn dilyn asesiadau risg. Sicrhaodd y broses hon fod staff yn cael yr addasiadau neu'r offer angenrheidiol i gyflawni eu dyletswyddau'n effeithiol yn ogystal â dangos ymrwymiad parhaus tuag at gydraddoldeb.

Cynhaliwyd arolwg ar-lein a gweithdai wyneb yn wyneb ar ddiwedd 2022 i ystyried effaith y Polisi Gweithio Ystwyth i ddeall pethau cadarnhaol

neu negyddol y polisi o ran arferion gwaith staff. Bydd y polisi'n cael ei adolygu ymhellach yn 2023 a'i ddiweddarau lle bo angen.

Ein Polisiâu Datblygu Sefydliadol – Yn 2022/23 adolygodd a diweddarodd ein Hadran Datblygu Sefydliadol gyfres o bolisiau gweithlu sy'n cefnogi cydraddoldeb ac amrywiaeth yn y gweithle. Amlygir rhai enghreifftiau isod:

Polisi Tâl	Mawrth-22
Canllawiau Tywydd Garw	Mehefin-22
Absenoldeb Mabwysiadu/Benthyg croth	Hydref-22
Absenoldeb Mamolaeth	Hydref-22
Absenoldeb Tadolaeth/Cymorth Mamolaeth	Hydref-22
Abseoldeb rhiant	Hydref-22

Credwn fod monitro, adolygu a gweithredu'r polisiâu hyn yn rheolaidd yn ein galluogi i gynnal effeithiolrwydd polisi ac yn cryfhau cyfle cyfartal.

Enghraifft dda o ble mae datblygiad polisi ar gyfer ein staff wedi gwneud gwahaniaeth yw pan gytunodd y Cyngor i ymrwymo i bolisi Cyngres yr Undebau Llafur (TUC) "Siarter Afiechyd Marwol" ym mis Rhagfyr 2022. Felly, mae ein Canllawiau Salwch Difrifol a Gweithio a'r Polisi Rheoli Presenoldeb wedi'i ddiweddarau. Dywedodd Prif Weithredwr Dros Dro Bwrdeistref Sirol Blaenau Gwent, Damien McCann:

"Rydym yn cefnogi Ymgyrch Afiechyd Marwol TUC ac wrth lofnodi'r Siarter Afiechyd Marwol rydym yn dangos ein hymrwymiad i gefnogi cydweithwyr petaent yn cael diagnosis o salwch angheuol. Mae diagnosis angheuol yn ddinistriol ac yn gyfnod o straen emosiynol enfawr, ofn ac ansicrwydd. Mae iechyd a lles ein staff yn flaenoriaeth a phan fydd gweithwyr yn wynebu salwch difrifol neu angheuol, mae'n bwysig eu bod yn gallu dewis y llwybr sy'n iawn iddyn nhw a'u teuluoedd, heb orfod poeni am ansicrwydd ariannol ychwanegol."

Hyfforddiant i staff y cyngor a staff mewn ysgolion – Fel rhan o'n cynnig hyfforddiant cydraddoldeb ac amrywiaeth i athrawon a disgyblion, fe wnaethom gyflwyno Rhaglen Hyfforddiant Ymwybyddiaeth Hil a hwyluswyd gan [No Boundaries](#) yn un o'n hysgolion cymunedol dysgu dros dair sesiwn ar wahân.

Ymhellach, mae dwy o'n Hysgolion Cynradd yn yr ardal wedi cymryd rhan mewn hyfforddiant gwrth-wahaniaethu a gynigir gan ein Tîm Cydlyniant Cymunedol Gorllewin Gwent rhanbarthol. Gwelodd hyn dros 60 o ddisgyblion (Blwyddyn Pump a Blwyddyn Chwech) yn archwilio themâu fel: Tebygrwydd a Gwahaniaethau; Hunaniaeth; Archwilio amrywiaeth; Cymunedau, Diwylliant a Chydlyniant; Perthyn a Chynhwysiad; a Rhagfarn.

Mae gennym hefyd gytundeb rhaglen hyfforddi partneriaeth gorfforaethol gyda Chyngor Bwrdeistref Sirol Caerffili cyfagos i gyflwyno hyfforddiant pwrpasol yn benodol ar gyfer y rhai sy'n gweithio o fewn lechyd a Gofal Cymdeithasol. Er nad yw'r cyrsiau'n canolbwyntio ar gydraddoldeb yn unig, mae cydraddoldeb wedi'i wreiddio drwy gydol y cyflwyno.

Yn ystod 2022/23 manteisiodd tua 2,000 o staff y Cyngor ac ysgolion ar tua 3,000 o gyfleoedd hyfforddi (ar-lein ac wyneb yn wyneb).

Cefnogaeth bellach ynghylch Hyfforddiant a Datblygiad - mae Plant yng Nghymru hefyd wedi darparu hyfforddiant am ddim, gan gynnwys sesiynau gweminar, ar gymorth LHDTTC+ i Blant a Phobl Ifanc; Tlodi Plant; Adroddiad Trais yn Erbyn Menywod a Merched a NSPCC. Mae'r cyfleoedd hyfforddi hyn, ynghyd ag adnoddau ychwanegol, wedi'u rhannu â gwasanaethau ar draws y Cyngor, gan gynnwys lleoliadau addysgol.

Yn 2022/23 buom yn gweithio gyda Thîm Cydlyniant Cymunedol Gorllewin Gwent i ddatblygu e-fodiwl ar gydraddoldeb i'r holl staff, a rhagwelwn y bydd yn cael ei gyflwyno yn gynnar yn 2023/24.



Cyfathrebu ar Faterion Cydraddoldeb ac

Amrywiaeth – Rydym wedi parhau i gyflwyno

bwletin staff wythnosol ‘Dydd Mercher Llesiant’ sy’n darparu mynediad cyfredol at wasanaethau llesiant fel ein gwasanaeth Gofal yn Gyntaf, yn ogystal â gwybodaeth am hyfforddiant a datblygiad cyfleoedd.

Yn 2022/23 mae’r bwletin wedi’i ddefnyddio i

hyrwyddo cyfleoedd hyfforddi i staff ar bynciau fel y lluoedd arfog, troseddau casineb a’r Gymraeg, yn

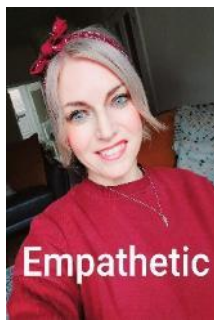
ogystal â hyrwyddo gwybodaeth berthnasol am gydraddoldeb ac amrywiaeth (er enghraifft, fideo animeiddiedig ar-lein am gymorth iechyd meddwl).

Mae dwy enghraifft dda arall yn cynnwys annog pob aelod o staff i ddysgu iaith arwyddion trwy [Sign4life](#), a hefyd darparu diweddariadau ar ryddhau ystadegau allweddol o Gyfrifiad 2021, gan ddarparu mewnwelediad newydd i’r bobl sy’n byw ym Mlaenau Gwent a’u nodweddion gwarchoddedig.

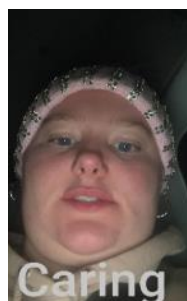
Cyfathrebu ag Ysgolion ar Gydraddoldeb ac Amrywiaeth – Paratoir

bwletinau addysgol rheolaidd i ddarparu gwybodaeth allweddol am gydraddoldeb ac amrywiaeth, adnoddau, gwybodaeth polisi, hyfforddiant a chymorth sy’n berthnasol i leoliadau addysgol.

Cefnogi Diwrnod Rhuban Gwyn – Ym mis Tachwedd 2022 anogwyd staff ar draws y cyngor i gymryd rhan yn y [Diwrnod Rhuban Gwyn](#). Mae'r diwrnod hwn yn ceisio ymgysylltu â phobl i atal trais yn erbyn menywod a merched trwy fynd i'r afael â'i achosion sylfaenol. Yn 2022, disgynnodd y diwrnod yn ystod Cwpan y Byd FIFA, a gofynnwyd i'r bobl a gymerodd ran dynnu sylw at un o 11 nodwedd y gall dynion a bechgyn eu meithrin i helpu i greu byd o gydraddoldeb a diogelwch i fenywod. Mae enghreifftiau o gyfranogiad staff i'w gweld isod:



Hefyd, roedd Fforwm Ieuenctid Blaenau Gwent yn awyddus i gymryd rhan, a dangosir enghreifftiau isod:



Aelod Senedd Ieuenctid y DU dros Flaenau Gwent (chwith); Maer Ieuenctid Blaenau Gwent (Canol); ac Aelod Senedd Ieuenctid Cymru dros Flaenau Gwent.

Ymgyrch Recriwtio Gofal Cymdeithasol - Datblygwyd ymgyrch gyrfu gadarnhaol i godi proffil gweithio ym maes gofal cymdeithasol. Nod yr ymgyrch oedd annog pobl i ymgymryd â rolau staffio sy'n helpu unigolion â nodweddion gwarchodedig. Cliciwch ar y dolenni isod i wyllo'r ffilmiau:

[Grace – Gofal Cymdeithasol i Oedolion](#)

[Diddordeb mewn gyrfu mewn Gofal Cymdeithasol?](#)

Y Camau Nesaf ar gyfer Amcan Cydraddoldeb Dau yn 2023/24

- Byddwn yn profi a yw ein gweithlu yn rhoi gwerth ar gydraddoldeb ac amrywiaeth trwy ymgysylltu a chynnwys staff yn barhaus a nodi unrhyw feysydd allweddol i'w gwella.
- Byddwn yn adolygu amrywiaeth ein gweithlu gan ddefnyddio data ein gweithlu a lle bo'n briodol yn gweithredu'r gwaith o gyflawni ymgyrchoedd recriwtio cadarnhaol
- Byddwn yn parhau i ddefnyddio data ein gweithlu i ddeall cyflyrau iechyd ein gweithwyr a, lle bo'n briodol, yn cynnal diwrnodau ymwybyddiaeth penodol i godi ymwybyddiaeth
- Gweithredu ac adolygu'r Pecyn Cymorth Hyfforddiant ac Adnoddau Cydraddoldeb ar gyfer gwasanaethau ehangach.
- Parhau i adeiladu ar y rhwydwaith staff Cymraeg a Chydraddoldeb i gefnogi datblygiad y cynllun a chyflawni'r amcanion yn y cynllun.
- Ar hyn o bryd rydym yn datblygu Canllawiau Niwroamrywiaeth i reolwyr mewn ymgynghoriad â phartneriaid allweddol ac undebau llafur.
- Mae polisiau eraill sy'n cael eu datblygu i'w cymeradwyo gan y Cyngor yn cynnwys y Polisi Recriwtio, y Polisi IVF, a'r Polisi Rheoli Presenoldeb.

Amcan Cydraddoldeb Tri - *“Byddwn yn cefnogi plant a phobl ifanc, yn enwedig y rhai â nodweddion gwarchoddedig, i gyflawni eu huchelgeisiau dysgu”.*

Trosolwg

Mae addysg wedi'i nodi fel blaenoriaeth allweddol yn ein Cynllun Corfforaethol 2022/27 – *“Cynyddu dysgu a sgiliau i'r eithaf ar gyfer pawb i greu Blaenau Gwent ffyniannus a chydnerth”.* Rydym ni fel awdurdod lleol yn parhau â'n hymrwymiad i 'wella deilliannau, cynnydd, a lles

disgyblion, yn enwedig ar gyfer ein disgyblion mwyaf abl ac agored i niwed'. Mae darparu mynediad at gymorth i blant a phobl ifanc i gyflawni eu deilliannau dysgu yn hanfodol iddyn nhw eu hunain nawr ac yn y dyfodol.

Rydym yn credu y dylai pob plentyn a pherson ifanc gael mynediad i gyfleoedd dysgu ac rydym yn anelu at weithio gyda disgyblion sy'n dod o dan un neu fwy o'r nodweddion gwarchoddedig i sicrhau bod eu canlyniadau dysgu yn cael eu huchafu, gan roi pob cyfle iddynt gyrraedd eu nodau.

Enghreifftiau Allweddol o Gamau Gweithredu o 2022/23

Cymorth ac Arweiniad i Ysgolion - Rydym yn parhau i feithrin perthnasoedd cryf gyda'n hysgolion a darparu cymorth i sicrhau bod y cyngor a'r arweiniad diweddaraf ar gydraddoldeb yn cael eu darparu a'u deall. Mae hyn yn cynnwys codi ymwybyddiaeth o'n hamcanion cydraddoldeb strategol i sicrhau bod ysgolion yn deall sut maent yn cyfrannu ac yn gallu cefnogi canlyniadau cydraddoldeb.

Gan gydweithio ag ysgolion, mae templed cynllun cydraddoldeb ysgol syml, dwy dudalen, wedi'i roi ar waith sy'n darparu mecanwaith ar gyfer nodi sut mae ysgolion yn cyflawni eu hamcanion cydraddoldeb. Mae'r templed wedi'i alinio'n llawn â Chynllun Cydraddoldeb Strategol y Cyngor ac mae'n galluogi ysgolion a'r Gyfarwyddiaeth Addysg i nodi sut mae nodau cydraddoldeb strategol i'w cyflawni.

I ategu'r templed newydd, rydym hefyd wedi datblygu proses fonitro newydd i ysgolion allu arddangos y gwaith cadarnhaol y maent yn ei gyflawni i gefnogi'r agenda cydraddoldeb. Byddwn yn adolygu'r trefniadau newydd hyn ar gyfer ysgolion yn 2023/24.

Mae canllawiau "Cydraddoldeb, Amrywiaeth a Chynhwysiant", sy'n cynnwys hyfforddiant, gwybodaeth ac adnoddau pecyn cymorth yn cael eu darparu'n rheolaidd gan sefydliadau cefnogi trwy'r Bwletin Ysgolion. Er enghraifft, darperir Ymgyrchoedd Cydraddoldeb Cenedlaethol ac

adroddiadau penodol sy'n canolbwyntio ar faterion cydraddoldeb sy'n berthnasol i blant a phobl ifanc.

Rydym yn parhau i ddatblygu fframwaith ar gyfer adrodd am ddigwyddiadau drwy'r system "MyConcern". Mae'r system, pan gaiff ei mabwysiadu'n llawn, yn ceisio darparu gwybodaeth am faterion sy'n ymwneud ag ysgolion a bydd yn caniatáu ar gyfer darparu hyfforddiant ac ymyriadau pwrpasol, os oes angen, i gefnogi canlyniadau ar gyfer ysgolion, staff a disgyblion.

Prosiect Cynllun Chwarae Sipsiwn a Theithwyr – Mae prosiect cynllun chwarae cadarnhaol yn parhau i sicrhau canlyniadau cadarnhaol i deuluoedd a phlant Sipsiwn-Teithwyr ers penodi Swyddog Cymorth Tai penodedig ar gyfer Cwmcrahen. Mae'r prosiect a gyflwynwyd ar y safle ac mewn partneriaeth â Head4Arts wedi rhoi cyfle i blant o bob oed ennill sgiliau mewn gwneud torchau, dylunio crysau-t, gwneud gemwaith a llawer mwy.

Mae prosiect Gwobr y Celfyddydau ar gyfer plant 11-21 oed yn darparu cyfleoedd i ennill sgiliau newydd yn ogystal â chymhwyster academaidd. Mae'r prosiectau o fudd i bob plentyn sy'n mynychu'r ysgol neu'n cael ei addysgu gartref.

Mae prosiect Dechrau'n Deg a grŵp 'Ti a Fi' hefyd wedi'u sefydlu a fydd yn hyrwyddo'r **Gymraeg** i famau a babanod. Pwrpas y prosiect yw rhoi cyfle i genedlaethau iau chwarae a dysgu iaith newydd cyn mynychu'r ysgol tra'n codi pwysigrwydd addysg blynyddoedd cynnar a'r **Gymraeg**.

Ym mis Chwefror 2023, cyflwynodd Heddlu Gwent brosiect "Cadetiaid Ifanc yr Heddlu" i dargedu ymddygiad gwrthgymdeithasol a chodi ymwybyddiaeth o ganlyniadau penderfyniadau a chamau gweithredu gwael.



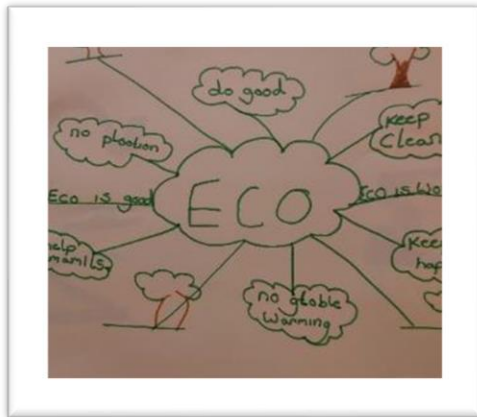
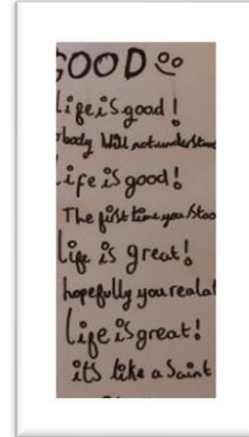
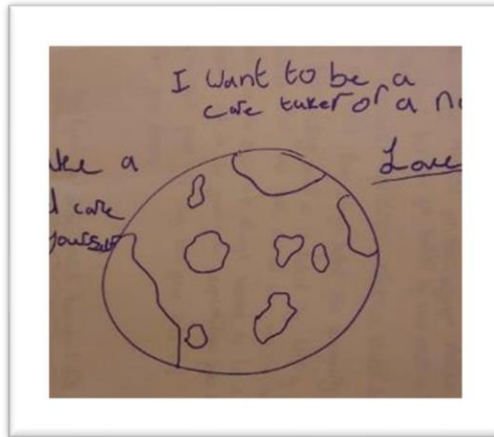
Gweithiodd y gwasanaeth Sipsiwn-Teithwyr ynghyd â'r Swyddog Tai gyda'i gilydd i fwydo i mewn i adolygiad LIC o safleoedd Sipsiwn-Teithwyr awdurdodau lleol sydd i'w weld yma [Cyfrif Carafannau Sipsiwn a Theithwyr: adroddiad ansawdd | LLYW.CYMRU](#)

Yr Uwch-Gyngor Plant - Gweithiodd y tîm Polisi a Phartneriaethau gydag Addysg, Bwrdd Iechyd Prifysgol Aneurin Bevan, a meysydd gwasanaeth eraill y Cyngor i gyflwyno tair sesiwn Uwch-Gyngor Plant yn llwyddiannus i garfan o 59+ o ddisgyblion ym Mlaenau Gwent.

Yn 2022, cyflwynwyd dwy sesiwn ar-lein oherwydd COVID-19. Cynhaliwyd y sesiwn bersonol gyntaf ym mis Hydref 2022 ac roedd yn canolbwyntio ar y pynciau canlynol:

- Hawliau Plant
- Pam fod gennym Uwch-Gyngor Plant
- Sut gall plant a phobl ifanc gymryd rhan
- Perthnasoedd bwyd iach
- Ymgynghoriad Cynllun Llesiant Gwent

Sut olwg sydd ar ddyfodol da?



Trefnir sesiynau ar-lein pellach i blant na allent fynychu'r sesiwn wyneb yn wyneb er mwyn sicrhau bod pob plentyn a pherson ifanc yn cael cyfle i gymryd rhan.

Grwpiau Cefnogi LHDTTC+ - Mae grwpiau cymorth LHDTTC+ ar gyfer plant a phobl ifanc yn dal i weithredu ar draws Blaenau Gwent. Mae'r grwpiau cymorth yn darparu gwybodaeth briodol a chyfle i siarad am deimladau a'u grymuso i sicrhau bod eu llais yn cael ei glywed mewn man diogel.

Gofalwyr Ifanc - Mae Teuluoedd yn Gyntaf yn parhau i gefnogi gofalwyr ifanc i sicrhau eu bod yn cael eu cefnogi, a bod eu lleisiau'n cael eu clywed. Ar hyn o bryd, mae 124 o Ofalwyr Ifanc. Cynhelir grŵp Gofalwyr Ifanc wythnosol ac ar gyfartaledd mae 22 aelod yn mynychu'n rheolaidd. Ar gyfartaledd, mae 32 o Ofalwyr Ifanc yn mynychu digwyddiadau preswyl neu weithgareddau a gynllunnir.

Mae grŵp llywio Gofalwyr Ifanc yn dod â chynrychiolwyr o amrywiaeth o sefydliadau partner ynghyd i sicrhau bod y cymorth gorau sydd ar gael yn cael ei gynnig ar yr amser iawn i'r rhai sydd ei angen.

Fel Cyngor rydym yn cefnogi Gofalwyr Ifanc i sicrhau bod eu lleisiau'n cael eu clywed trwy eu hannog i gymryd rhan a chymryd rhan yn Fforwm Ieuenctid Blaenau Gwent trwy rannu eu blaenoriaethau neu faterion. Byddwn yn parhau i weithio gyda Gofalwyr Ifanc i ddeall sut yr hoffent gymryd rhan a gofyn iddynt helpu i lunio unrhyw sesiynau yn y dyfodol gyda gwasanaethau y maent am siarad â nhw.



Rhwydwaith Staff a Phartneriaeth Plant a Phobl Ifanc - Mae Rhwydwaith Staff a Phartneriaeth Plant a Phobl Ifanc wedi'i sefydlu i gefnogi gwell cyfathrebu a gweithio cydgysylltiedig; i helpu i ddatblygu a hwyluso prosiectau (er enghraifft, gwibdeithiau). Mae'r rhwydwaith yn helpu i sicrhau'r canlyniadau gorau posibl i'r holl blant a phobl ifanc rydym yn gweithio gyda nhw.

Gwaith a Datblygiad Addysgol Allweddol - Mae ysgolion wedi datblygu llwybrau strategol i sicrhau bod yr asiantaethau cywir yn cefnogi dysgwyr a'u teuluoedd. Mae proses atgyfeirio gadarn wedi'i sefydlu drwy'r Panel Cefnogi Blynyddoedd Cynnar ac Anghenion Dysgu Ychwanegol. Mae'r panel yn darparu ymyrraeth gynnar i gefnogi dysgwyr a'u teuluoedd i gyflawni targedau penodol a chyflawni canlyniadau dysgu gwell.

Mae gwell pontio, arfer sy'n Canolbwyntio ar yr Unigolyn (PCP), wedi'i ymgorffori i sicrhau bod pontio dysgwyr y blynyddoedd cynnar yn cael ei reoli gyda chefnogaeth lawn yr ysgolion. Mewn partneriaeth â'r Gwasanaeth Ymarfer Cynhwysol, mae gwaith wedi bod ar y gweill i ddylunio pecynnau cymorth i helpu meithrinfeydd ysgol i ddatblygu ystafelloedd dosbarth sy'n ystyriol o anhwylderau'r sbectrwm awtistig.

Roedd ein lleoliadau blynyddoedd cynnar yn cefnogi Diwrnod Syndrom Down y Byd – Sanau Od; Diwrnod Ymwybyddiaeth Awtistiaeth y Byd; Diwrnod Iechyd y Byd – Bwyta'n Iach; ac Wythnos Genedlaethol Cynhwysiant – Dathlu amrywiaeth a chynhwysiant.

Y Gwasanaeth Addysg i Deithwyr – Rydym yn parhau i ddarparu cymorth academaidd un-i-un a grwpiau bach i blant a phobl ifanc o fewn ysgolion a lleoliadau amgen. Trwy'r ymyriad llythrennedd, gwnaeth bron pob un o'r disgyblion Sipsiwn Roma Teithwyr welliannau mewn darllen a sillafu mewn addysg gynradd ac uwchradd. Er bod COVID-19 wedi cael effaith gychwynnol ar ddysgu, mae'r rhan fwyaf o ddisgyblion wedi cyrraedd lefelau cyrhaeddiad cyn-bandemig oherwydd y cymorth ychwanegol a ddarperir.

Bellach mae gan bob disgybl mewn ysgolion uwchradd lefelau llythrennedd o fewn yr ystod arferol ar gyfer oedran h.y., Sgoriau Safonol o 90 neu uwch. Mae'r Prosiect Llythrennedd ar y safle yn darparu cymorth i'r rhai â lefelau llythrennedd isel. Hefyd, mae llyfrynnau llythrennedd wedi'u creu a'u dosbarthu i rieni i annog darllen gartref.

Yn ystod Mis Hanes Sipsiwn, Roma a Theithwyr ym mis Mehefin 2022 fe wnaethom annog pob ysgol i gymryd rhan i godi ymwybyddiaeth ac i dathlu'r diwylliant.

Mae gwaith pontio yn parhau i gefnogi disgyblion sy'n symud o'r ysgol gynradd i leoliadau ysgolion uwchradd (Cyfnod Allweddol 2 i Gyfnod Allweddol 3). Mae disgyblion Sipsiwn, Roma, Teithwyr a'u teuluoedd yn cael eu cefnogi'n llawn trwy gydol y cyfnod hwn i sicrhau bod unrhyw rwystrau ac ofnau yn cael eu goresgyn sydd fel arfer yn deillio o brofiadau ysgol personol negyddol y rhieni eu hunain. Dosbarthwyd

taflenni ar gyfer gweithwyr proffesiynol, disgyblion a rhieni i helpu i arwain ac annog pontio.

Y Camau Nesaf ar gyfer Amcan Cydraddoldeb Tri yn 2023/24

- Parhau i ymgorffori a datblygu'r trefniadau monitro perfformiad cydraddoldeb presennol ar gyfer ysgolion
- Datblygu rhwydwaith cydraddoldeb ysgolion corfforaethol fel cyfrwng i ddarparu'r arweiniad a'r cymorth diweddaraf, fel y bo'n briodol
- Parhau i ddatblygu'r fframwaith ar gyfer adrodd ar faterion o fewn ysgolion drwy'r system "MyConcern".
- Ystyried canfyddiadau [Adroddiad Tlodi Plant Plant yng Nghymru](#) a pha waith sydd ei angen i gefnogi Blaenau Gwent.
- Ehangu'r Rhwydwaith Plant a Phobl Ifanc i sicrhau bod cymaint o gyfleoedd â phosibl i blant a phobl ifanc gymryd rhan
- Cefnogi Teuluoedd yn Gyntaf i sefydlu gweithgor ar gyfer Gofalwyr Ifanc i wella eu lleisiau yn cael eu clywed

Amcan Cydraddoldeb Pedwar - *"Byddwn yn hyrwyddo ac yn cefnogi cymunedau diogel, cyfeillgar a chydlynol"*

Trosolwg

Mae ein hymrwymiad i Nodau Cenedlaethol Deddf Llesiant Cenedlaethau'r Dyfodol (Cymru) o gefnogi 'Cymru fwy cyfartal' a 'Cymru o Gymunedau Cydlynol' yn parhau. Gan weithio mewn partneriaeth â Thîm Cydlyniant Cymunedol Gorllewin Gwent ochr yn ochr â'n Tîm Diogelwch Cymunedol rydym yn darparu rhaglenni a mentrau sy'n cynyddu ymwybyddiaeth a dealltwriaeth, yn dathlu amrywiaeth, ac yn dod â chymunedau ynghyd.

Enghreifftiau Allweddol o Gamau Gweithredu o 2022/23

Ymgyrchoedd Cenedlaethol a Rhyngwladol - Rydym yn parhau i weithio mewn partneriaeth ag ystod eang o sefydliadau i gefnogi ymgyrchoedd cydraddoldeb a chydlyniant cenedlaethol allweddol trwy ddigwyddiadau cyhoeddus a sefydliadol a thrwy gyfryngau cymdeithasol.

Mae enghreifftiau yn cynnwys:

*Mae'r ddogfen hon ar gael yn Saesneg
This document is available in English*

- Diwrnod Cofio'r Holocaust
- Show Racism the Red Card
- Mis Hanes LHDTC+, Pride
- Diwrnod Rhuban Gwyn (ymgyrch i roi terfyn ar drais domestig)
- Mis Hanes Pobl Dduon
- Diwrnod Rhyngwladol y Plant

Gwasgaru Ceiswyr Lloches a Chymorth Wcráin - Ers 2016, mae Cyngor Blaenau Gwent wedi cefnogi Rhaglen Cynllun Ailsefydlu'r DU, gan weithio mewn partneriaeth ag ystod eang o sefydliadau cyhoeddus, trydydd sector a phreifat, i ddarparu pecyn cymorth cyfannol.

Ym mis Mehefin 2021, cytunodd y Cyngor i gefnogi gwladolion Afghanistan trwy Bolisi Adleoli a Chymorth Afghanistan (ARAP) ac yn ddiweddarach Cynllun Adsefydlu Dinasyddion Afghanistan (ACRS) gan adeiladu ar ymrwymiad presennol i gefnogi Cynllun Adsefydlu'r DU. Addawodd y Cyngor ailsefydlu hyd at 4 teulu o Afghanistan. Mae 2 deulu wedi ailsefydlu'n llwyddiannus ym Mlaenau Gwent (9 unigolyn), ochr yn ochr â dyfodiad teulu o Afghanistan yn ddigymell (3 unigolyn).

Yn gynnar yn 2022, gwelodd goresgyniad Rwsia o Wcráin y rhai a oedd yn byw yn Wcráin yn ffoi o'u gwlad oherwydd y gwrthdaro. Arweiniodd hyn at lansio "**Cynllun Cartrefi i Wcráin**" gan Lywodraeth y DU ym mis Mawrth 2022. Mae'r cynllun yn caniatáu i unigolion, elusennau, grwpiau cymunedol a busnesau ddod ag lwcraniaid i ddiogelwch, gan gynnwys y rhai heb unrhyw gysylltiadau teuluol â'r DU.

Mae'r Cynllun Cartrefi i Wcráin yn caniatáu i noddwyr (unigol) yn y DU enwebu unigolyn neu deulu o Wcráin a enwir i aros gyda nhw yn eu cartref neu mewn eiddo ar wahân.

Ym Mlaenau Gwent, derbyniwyd nifer o ddatganiadau o ddiddordeb i gefnogi Cynllun Cartrefi i Wcráin – gan gynnwys preswylwyr yn cynnig llety (ystafelloedd sbâr neu ail gartrefi). Bellach mae gennym ni 33 o ffoaduriaid o Wcráin yn cael eu lletya yn y fwrdeistref.

Ymhellach, yn 2022 bu'r Cyngor yn gweithio gyda Llywodraeth Cymru i sefydlu Canolfan Groeso yn yr ardal i gefnogi pobl Wcráin sy'n ceisio lloches a noddfa trwy Gynllun Uwch-noddwr Cymru. Dechreuodd pobl

gyrraedd y ganolfan o fis Gorffennaf 2022, a hyd yma, mae bron i 100 o Wcreiniaid wedi cael cymorth gyda llety cychwynol.

Mae nifer o breswylwyr wedi sicrhau cyflogaeth yn lleol. Mae pob plentyn oed ysgol bellach wedi'i gofrestru mewn ysgolion lleol. Mae nifer o breswylwyr yn archwilio opsiynau rhentu preifat, yn enwedig y teuluoedd mwy lle nad oes opsiynau lletya ar gael. Mae ymgyrchoedd cyfathrebu cadarnhaol wedi arwain at ddau fynegiant o ddiddordeb i groesawu teuluoedd o Wcráin.

Gwaith Partneriaeth a Chymuned - Ym mis Tachwedd 22, fe wnaethom gefnogi Bwrdd Gwasanaethau Cyhoeddus Gwent i gyflawni ei ail raglen cyllidebu cyfranogol, Llais Cymunedol, Dewis Cymunedol. Pleidleisiwyd 16 o grwpiau cymunedol yn llwyddiannus gan y cyhoedd i dderbyn arian i gyflawni prosiectau llesiant lleol (cyfanswm o £127,527) mewn digwyddiad cymunedol a gynhaliwyd yn Theatr Beaufort, Glynebwy.

Ers mis Hydref 2022, derbyniodd 11 o grwpiau cymunedol arian o'r Gronfa Cymorth Cartrefi / Grant Cymorth Dosbarthu Bwyd Costau Byw i ddarparu cymorth uniongyrchol i gymunedau lleol mewn angen, a derbyniodd 21 o grwpiau cymunedol arian o'r Grant Unigrwydd ac Arwahanrwydd.

Y Camau Nesaf ar gyfer Amcan Cydraddoldeb Pedwar yn 2023/24

- Parhau i gefnogi ymgyrch cydraddoldeb cenedlaethol (e.e., Mis Hanes Pobl Dduon, Cofeb yr Holocost ac ati), gan gynnwys ymgyrchoedd cyfryngau cymdeithasol cadarnhaol.
- Parhau i ddarparu cynrychiolaeth a Rhwydweithiau Cydraddoldeb a Chydlyniant Cymunedol Cenedlaethol, Rhanbarthol a Lleol gan gefnogi rhannu gwybodaeth, dysgu ac arfer da.
- Darparu hyfforddiant Cydlyniant Cymunedol (e.e., Ymwybyddiaeth o Droseddau Casineb) ar gyfer y Tîm Arwain Corfforaethol, Aelodau, a staff ac ysgolion
- Cefnogi'r gwaith o gyflawni Rhaglen Adsefydlu Afghanistan a chynllun peilot y Cynllun Gwasgaru Ceiswyr Lloches Ehangach.
- Parhau i weithio fel partner gyda Llywodraeth Cymru, cymunedau lleol, ac addysg i gefnogi'r rhai sy'n ffoi rhag y gwrthdaro yn Wcráin.

- Monitro effeithiolrwydd rhaglen Llais Cymunedol a Dewis Cymunedol i ddeall effaith y rhaglen a pharhau i weithio gyda phartneriaid pe bai cyllid ychwanegol yn codi ar gyfer 23/24.
- Monitro effeithiolrwydd y Cynllun Grant Cartref Cynnes o fewn BG a sut mae wedi cefnogi'r gymuned. Os cyfyd cyllid pellach ar gyfer 23/24, parhau i ddefnyddio'r cyllid hwn i gefnogi'r gymuned
- Parhau i weithio gyda'n partneriaid, ar ôl COVID-19, ac o fewn yr argyfwng costau byw presennol, i gynnal darpariaethau cymunedol sy'n cefnogi cydlyniant cymunedol.

Amcan Cydraddoldeb Pump - *“Byddwn yn sicrhau bod cyfranogiad ystyrlon gyda phobl sydd â nodweddion gwarchoddedig a rhanddeiliaid allweddol sy'n cynrychioli eu buddiannau”*

Trosolwg

Fel awdurdod lleol rydym yn cymryd lleisiau ein cymuned o ddifrif.

Rydym yn deall pwysigrwydd cyfranogiad ystyrlon a darparu cyfleoedd i bawb allu rhannu eu barn a dylanwadu ar brosesau gwneud penderfyniadau o fewn y Cyngor a'n partneriaid ehangach.

Rydym yn dangos hyn drwy ein hymrwymiad i'r Egwyddorion Cenedlaethol ar gyfer Ymgysylltu â'r Cyhoedd a'r Egwyddorion Cenedlaethol ar gyfer Cyfranogiad Plant a Phobl Ifanc.

Enghreifftiau Allweddol o Gamau Gweithredu o 2022/23

Uchafbwyntiau Ymgysylltu – Ar ôl COVID-19 rydym yn parhau i ymgysylltu â'n grwpiau cymunedol trwy lwyfannau ar-lein. Fodd bynnag, yn ystod y flwyddyn ddiwethaf - pan fu'n ddiogel gwneud hynny - rydym wedi cynnal gweithgareddau ymgysylltu personol. Mae ymgysylltu â phobl mewn amrywiaeth o ffyrdd wedi ein galluogi i gyrraedd cymaint o bobl â phosibl fel eu bod yn gallu cymryd rhan a rhannu eu barn.

Rydym yn parhau i gefnogi'r Panel Dinasyddion sy'n rhoi cyfle i bobl leol yn ogystal â rhanddeiliaid gymryd rhan a dweud eu dweud ar faterion lleol, trwy arolygon, cyfweiliadau ymchwil defnyddwyr, a grwpiau ffocws ac ati. Mae enghreifftiau o ymgynghoriadau a hyrwyddir yn cynnwys:

- Cyllideb y Cyngor 2023/24
- Ymgynghoriad Teithio Llesol
- Datblygu Proses Cyllidebu Cyfranogol

Bwrdd Gwasanaethau Cyhoeddus Gwent, Cynllun Llesiant Gwent -

Fel aelod o Fwrdd Gwasanaethau Cyhoeddus Gwent rydym wedi ymrwmo i gefnogi pum ffordd o weithio Deddf Llesiant Cenedlaethau'r Dyfodol, sy'n cynnwys "cyfranogiad", yn lleol ac yn rhanbarthol.

Yn 2021, fe wnaethom ymgynghori ar ganfyddiadau Asesiad Llesiant Gwent. Cymerodd 402 (23%) ran ym Mlaenau Gwent allan o gyfanswm o 1,713 o ymatebion ar draws Gwent.

Yn 2022, fe wnaethom ymgynghori ar Gynllun Llesiant drafft Gwent. Cymerodd 97 (37.2%) ran ym Mlaenau Gwent allan o gyfanswm o 261 o ymatebion ar draws Gwent.

Mae ein cyfraddau cyrhaeddiad a chyfranogiad yn adlewyrchu'r gwaith partneriaeth cryf a'r cysylltiadau cymunedol cryf sydd gennym ym Mlaenau Gwent a gefnogir gan y grŵp ymgysylltu partneriaeth lleol.

Cyflwynwyd sesiynau arbennig i blant a phobl ifanc drwy'r Uwch-Gyngor Plant a'r Fforwm Ieuenctid (65 o gyfranogwyr). Gwnaed y sesiynau'n hygyrch a bu modd rhannu safbwyntiau a syniadau trwy luniadau, straeon a cherddi.

Ein Fforwm Ieuenctid Blaenau Gwent - Mae'r Fforwm Ieuenctid yn rhoi cyfle i bobl ifanc ddweud eu dweud a chymryd rhan yn natblygiad a gwelliant gwasanaethau. Mae'r grŵp yn parhau i gynrychioli lleisiau pobl ifanc ar draws Blaenau Gwent ac wedi cyflawni nifer o flaenoriaethau lleol a rhanbarthol ac wedi cymryd rhan weithredol mewn amrywiaeth o weithgareddau cyhoeddus:

- Gwaith Ymgyrchu Cenedlaethol/Lleol (er enghraifft, annog pobl ifanc i gofrestru i bleidleisio)
- Datblygu ffilmiau ynghylch mynd i'r afael â bwlio
- Mynychu Dadl Tŷ'r Cyffredin
- Ymgynghoriadau i gefnogi datblygiad polisi
- Lansio'r Angel Cyllyll
- Digwyddiad Hawl i Holi Comisiynydd Heddlu a Throsedd
- Rôl Person Ifanc a fabwysiadwyd ar bwyllgorau craffu

Derbyniodd y Fforwm Ieuenctid gydnabyddiaeth am y cyfraniadau gwerthfawr a wnaed i'r gymuned leol yng Ngwobrau Gwirfoddoli GAVO yn 2022.

Y flwyddyn nesaf, bydd ymgyrch gadarnhaol i recriwtio mwy o bobl ifanc yn cael ei lansio gyda'r nod o unioni cydbwysedd cydraddoldeb rhywiol y grŵp gan fod holl aelodau'r fforwm ar hyn o bryd yn fenywod.



Cymdeithas Mudiadau Gwirfoddol Gwent (GAVO) - Gwobrau



Fideo: [Lansio'r Angel Cyllyll - Casnewydd](#)



Dadl Tŷ'r Cyffredin



Fideo: [Let's Go Zero](#)

Y Maer leuenctid, Blaenoriaeth ar gyfer Mynd i'r Afael â Bwlio – Bu'r Maer leuenctid sy'n Gadael, Chloe Lines ac aelodau'r Fforwm leuenctid yn gweithio gyda Cymru Creations i greu ffilm fel rhan o'u Hymgyrch Gwrth-fwlio. I weld y ffilm, cliciwch ar y llun isod:



Y Camau Nesaf

- Parhau i gefnogi Bwrdd Gwasanaethau Cyhoeddus Gwent a Phartneriaeth Cyflenwi Lleol i fodloni ei ofynion cynnwys ac ymgysylltu o dan Ddeddf Llesiant Cenedlaethau'r Dyfodol yn ogystal â chefnogi'r gwaith o gyflawni Cynllun Llesiant Gwent.
- Parhau i gefnogi datblygiad ein fforymau, gan ddeall y lefelau ymgysylltu y mae pob person sy'n cyrchu'r ffurflenni hynny eu heisiau, h.y., gwybodaeth yn unig, ymgynghoriadau, cyfarfodydd ac ati.
- Datblygu strategaeth cyfranogiad ac ymgysylltu ynghyd â datblygu strategaeth gyfathrebu a fydd yn ystyried gofynion y Ddeddf Cydraddoldeb.
- Cynnal adolygiad o banel dinasyddion Blaenau Gwent.
- Parhau i gryfhau cyfranogiad ac ymgysylltiad plant a phobl ifanc trwy lansio ymgyrch i recriwtio aelodau Fforwm leuenctid newydd ac archwilio cyfleoedd i ehangu'r Rhwydwaith Plant a Phobl Ifanc.

Amcan Cydraddoldeb Chwech “*Byddwn yn ymdrechu i fynd i’r afael ag anghydraddoldeb a achosir gan dlodi ar gyfer pobl sydd â nodweddion gwarchoddedig*”

Trosolwg

Rydym wedi ymrwymo i fodloni ein gofynion o dan Ddyletswydd Cydraddoldeb y Sector Cyhoeddus 2011 sy’n cynnwys mynd i’r afael ag anghydraddoldeb a achosir gan dlodi. Rydym yn ceisio sicrhau bod y rhai sy'n profi tlodi, neu'r rhai sy'n byw mewn safonau byw llai ffafriol, yn cael eu hystyried yn ystod yr holl brosesau gwneud penderfyniadau sy'n ymwneud â'r gwasanaethau a ddarparwn.

Rydym yn parhau i weithio gyda Llywodraeth Cymru, y Comisiwn Cydraddoldeb a Hawliau Dynol yn ogystal â'n partneriaid i wneud gwaith, ymchwil a dadansoddi i ddeall sefyllfa economaidd-gymdeithasol ein cymunedau ym Mlaenau Gwent. Mae'r gwaith hwn yn llywio ein prosesau gwneud penderfyniadau.

Mae'r argyfwng costau byw sydd wedi ysgubo ar draws y Deyrnas Unedig yn 2022 wedi golygu bod llawer o bobl yn cael trafferth gyda chostau cynyddol fel biliau ynni a bwyd wrth i chwyddiant gynyddu, ac nid yw cyflogau wedi cynyddu ar yr un lefelau neu lefelau tebyg.

Fel Cyngor yn 2022/23, rydym wedi bod yn benderfynol o wneud yr hyn a allwn i helpu'r rhai yn ein cymuned yr oedd angen cymorth, help, cyngor neu arweiniad arnynt, yn enwedig i'r rhai sydd ei angen fwyaf.

Enghreifftiau Allweddol o Gamau Gweithredu o 2022/23

Asesiad Effaith Integredig Diwygiedig - Cynhaliodd y Cyngor adolygiad o'r ffordd y mae'n cynnal ei broses asesiad effaith. Roedd hyn yn unol â disgwyliadau cyfreithiol newydd y Ddeddf, y Ddyletswydd Economaidd Gymdeithasol.

Fel rhan o'r adolygiad, penderfynwyd symleiddio'r broses drwy ddileu'r broses sgrinio gychwynnol. Cryfhawyd y broses hefyd i sicrhau bod yr holl ffactorau cydraddoldeb ac economaidd-gymdeithasol yn cael eu hystyried yn llawn yn ogystal ag ystyriaethau polisi ehangach wrth wneud penderfyniadau, adolygu polisïau presennol neu ddatblygu polisïau newydd:

- Nodau Deddf Llesiant Cenedlaethau'r Dyfodol
- Amcanion Corfforaethol Newydd
- Y lluoedd arfog (dyletswyddau cenedlaethol newydd)
- Ystyriaethau Diogelwch Cymunedol

Mae'r gofyniad i gynnal ac adrodd ar asesu effaith yn parhau yn ddisgwyliad fel rhan o'r broses adrodd a gwneud penderfyniadau corfforaethol. Mae'r Tîm Polisi yn parhau i ddarparu cymorth, cyngor ac arweiniad parhaus i'r sefydliad ar y Broses Asesiad Effaith Integredig.

Argyfwng Costau Byw – Rydym yn parhau i weithio ar y cyd â phartneriaid i helpu i fynd i'r afael â'r argyfwng costau byw. Gan gydnabod bod angen gwaith cydgysylltiedig ac ymyriadau cyfannol i sicrhau bod y rheini sydd dan anfantais economaidd-gymdeithasol yn cael y cymorth cywir ar yr adeg gywir yn awr, ac yn y dyfodol.

Fel Cyngor yn ystod 2022/23 rydym wedi sefydlu rhwydweithiau mewnol i sicrhau bod y cynlluniau sydd ar gael yn cael eu rhoi ar waith i gefnogi pobl gyda ffocws cryf ar ein Hybiau Cymunedol, sy'n gweithredu ar draws saith lleoliad hygyrch ar draws y fwrdeistref trwy ein rhwydwaith o lyfrgelloedd. At hynny, rydym yn gweithio gyda Chyngor ar Bopeth i gynnig cymorth wythnosol drwy ein hybiau cymunedol.



Mae'r hybiau cymunedol yn cynnig cyfle i bobl elwa ar amrywiaeth o gyngor a chymorth gan gynnwys taliadau dewisol ar gyfer costau byw a thaliadau tai gyda chymorth penodol ar gael i bensiynwyr a'r rhai ag anabledd. Hefyd, gall disgowntiau a gostyngiadau'r dreth gyngor fod yn briodol sy'n helpu'n arbennig y rheini ag anableddau meddyliol neu gorfforol, gofalwyr neu'r rhai ar incwm isel. Cynigir cymorth i deuluoedd â phlant hefyd gyda ffocws penodol ar brydau ysgol am ddim a grantiau gwisg ysgol.

At hynny, mae cyngor a chymorth ar gyfer biliau cyfleustodau yn parhau i gael eu cynnig wrth i bobl ddioddef o ganlyniad i'r argyfwng ynni, gyda chyfleoedd ar gyfer cymorth a chynlluniau'n cael eu darparu ar gyfer cymorth tanwydd, taliadau tanwydd gaeaf i bobl hŷn a gostyngiadau cartrefi cynnes.



Partneriaeth Fwyd Blaenau Gwent – Mae'r Cyngor yn chwarae rhan hanfodol gyda'i bartneriaid wrth gefnogi'r [bartneriaeth newydd](#) bwysig hon sy'n anelu at adeiladu system fwyd lleol sy'n iach, yn fforddiadwy, yn wydn ac yn deg.

Mae'r bartneriaeth yn canolbwyntio ar gefnogi cymunedau o amgylch y fwrdeistref gyda phrosiectau tyfu cymunedol, sefydliadau bwyd a rhwydwaith siopau lleol.

Wrth gefnogi pobl drwy'r argyfwng costau byw, mae ffocws ar hyn o bryd ar ddarparu cyfleoedd i bobl sy'n cael trafferth cael mynediad at fwyd trwy nifer o fanciau bwyd neu ddarparwyr cymorth bwyd ar draws y fwrdeistref. Yn 2022/23 darparodd y Cyngor gymorth drwy oruchwylio'r Grant Cymorth Dosbarthu Bwyd gyda dros £70,000 ar gael i grwpiau.

Y Camau Nesaf

- Parhau i weithio gyda Llywodraeth Cymru a'r Comisiwn Cydraddoldeb a Hawliau Dynol i sicrhau ein bod yn sicrhau'r canlyniadau gorau posibl o ran cydraddoldeb i'r rhai sydd dan anfantais economaidd-gymdeithasol, gan ddefnyddio data ac adroddiadau cyfredol yn ogystal â gwybodaeth leol i lywio penderfyniadau lleol.
- Monitro ac adolygu'r broses Asesiad Effaith Integredig newydd, gan gynnwys canllawiau a deunyddiau ategol i staff.
- Parhau i weithio mewn partneriaeth â sefydliadau yn y sector cyhoeddus a'r trydydd sector i leihau anghydraddoldeb canlyniadau i'r rhai sydd dan anfantais economaidd-gymdeithasol.

Y Camau Nesaf a Chynllun Gweithredu 2023-2024

Mae ein hadroddiad blynyddol wedi amlygu'r cynnydd parhaus tuag at gyflawni Dyletswydd Cydraddoldeb y Sector Cyhoeddus yn ogystal ag amlygu enghreifftiau allweddol i ddangos ein cynnydd tuag at Amcanion ein Cynllun Cydraddoldeb Strategol 2020-2024, sy'n parhau i godi proffil cydraddoldeb ar draws y sefydliad.

Fodd bynnag, rydym yn cydnabod bod mwy o waith i'w wneud er mwyn gwella anghydraddoldeb canlyniadau i'n cymunedau lleol, staff, a rhanddeiliaid, sydd wedi dod yn fwyfwy pwysig dros y blynyddoedd diwethaf yng ngoleuni'r pandemig COVID-19 byd-eang, a ddilynwyd gan y rhyfel anghyfiawn ar Wcráin yn ogystal â'r argyfwng costau byw presennol sydd wedi gwaethygu'r anghydraddoldebau presennol.

Rydym wedi ymrwymo i adeiladu'n barhaus ar y cynnydd a wnaed, rhannu arfer da ar draws y sefydliad, ymdrechu i gyfrannu'n barhaus at nodau Deddf Llesiant Cenedlaethau'r Dyfodol 2015 a nodau cenedlaethol **'Cymru Fwy Cyfartal'** a **'Chymru o Gymunedau Cydlynol'**.

Dros 2023-2024 rydym yn bwriadu adeiladu ar ein gwaith a amlygwyd gan ei ddefnyddio i ffurfio cynllun ar gyfer y flwyddyn sydd i ddod, yn

ogystal â defnyddio hwn i lunio datblygiad Cynllun Cydraddoldeb Strategol newydd 2024-2028. Bydd rhan o'r gwaith hwn hefyd yn cynnwys gwaith pellach ar Gydraddoldeb Hiliol a Chynlluniau Gweithredu LHDTTC+ Llywodraeth Cymru, ac Archwiliad Coffa Cenedlaethol Cymru.

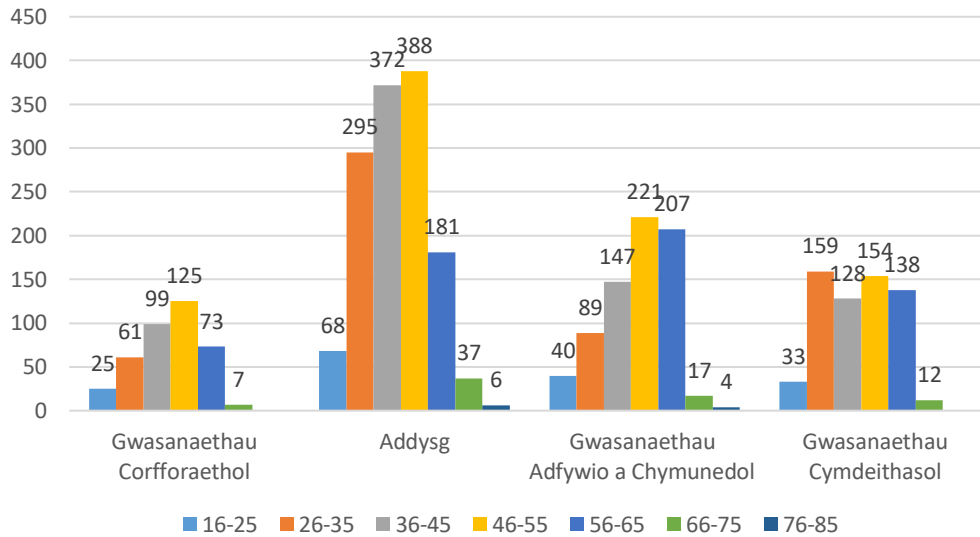
Fel y byddwch wedi gweld o fewn yr adroddiad mae gan bob adran y camau nesaf a fydd yn ffurfio'r cynllun gwaith ar gyfer 2023-2024. Mae rhai o'r camau gweithredu allweddol ar gyfer 2023-2024 wedi'u hamlygu isod:

- Parhau i wreiddio'r Broses Asesiad Effaith Integredig newydd, gan sicrhau bod hyn yn rhan o fusnes craidd, gan ganiatáu ar gyfer prosesau gwneud penderfyniadau effeithiol i sicrhau'r canlyniadau gorau posibl o gydraddoldeb ar draws y sefydliad.
- Parhau i weithio gydag addysg i ddeall y tirlun cydraddoldeb o fewn ein hysgolion, i gael gwaelodlin o waith cydraddoldeb, gweithredu mecanwaith adrodd cadarn ar gyfer ysgolion a deall anghenion hyfforddiant/cymorth i barhau i adeiladu ar y gwaith cydraddoldeb.
- Datblygu a gweithredu Rhaglen Hyfforddiant Cydraddoldeb a phecyn Adnoddau sy'n hygyrch i'r sefydliad cyfan (gan gynnwys hyfforddiant ymwybyddiaeth sylfaenol a phwrpasol).
- Parhau i gefnogi Bwrdd Gwasanaethau Cyhoeddus Gwent i ddatblygu Cynllun Llesiant Gwent Newydd.
- Ailsefydlu a chryfhau rhwydweithiau ymgysylltu presennol yn ogystal â sefydlu cyfleoedd newydd i bobl gymryd rhan (e.e., Lleisiau ein Cymoedd, Rhwydwaith Cydraddoldeb Corfforaethol, Rhwydwaith Pobl Ifanc ac ati).
- Codi ymwybyddiaeth o ARWAP, Cynllun Gweithredu LHDTTC+ a'r archwiliad coffa, beth mae hyn yn ei olygu a chamau allweddol i'w cymryd i ddatblygu cynllun gweithredu er mwyn symud y gwaith hwn yn ei flaen.

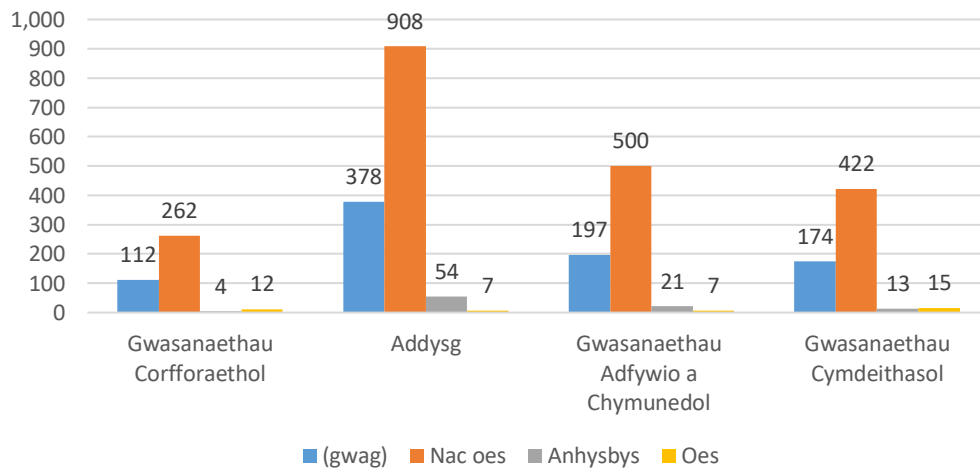
- Ymgysylltu'n effeithiol ar draws y sefydliad, gyda phartneriaid a grwpiau allweddol i ddatblygu Cynllun Cydraddoldeb Strategol newydd 2024-2028.

Crynodeb Data Gweithlu Ebrill 2021-Mawrth 2022

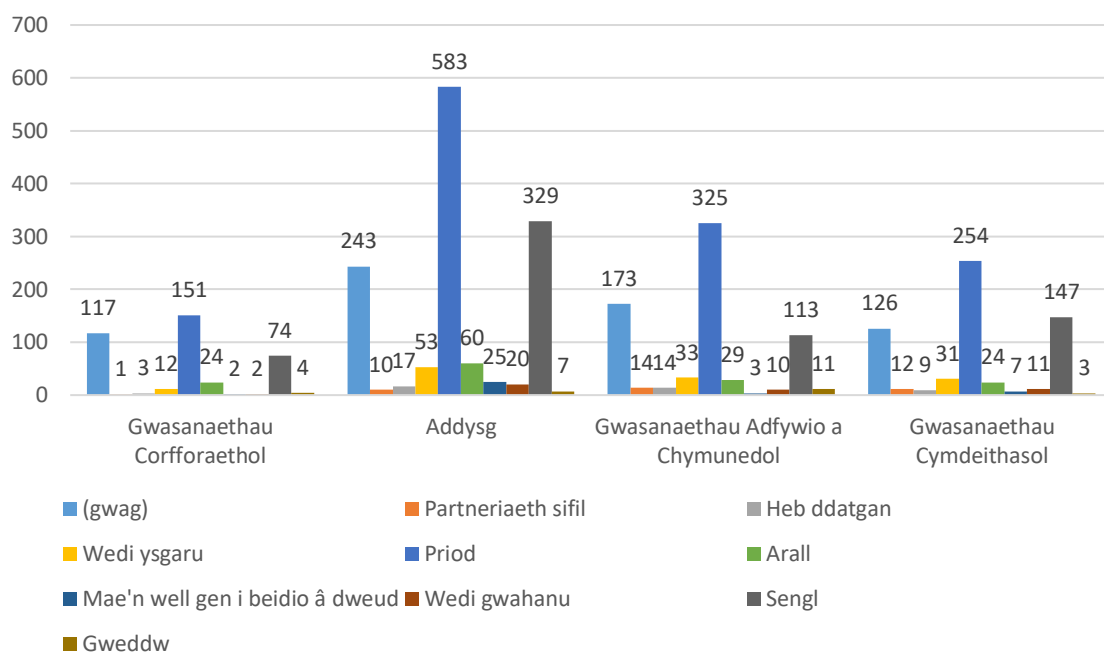
Grŵp Oedran



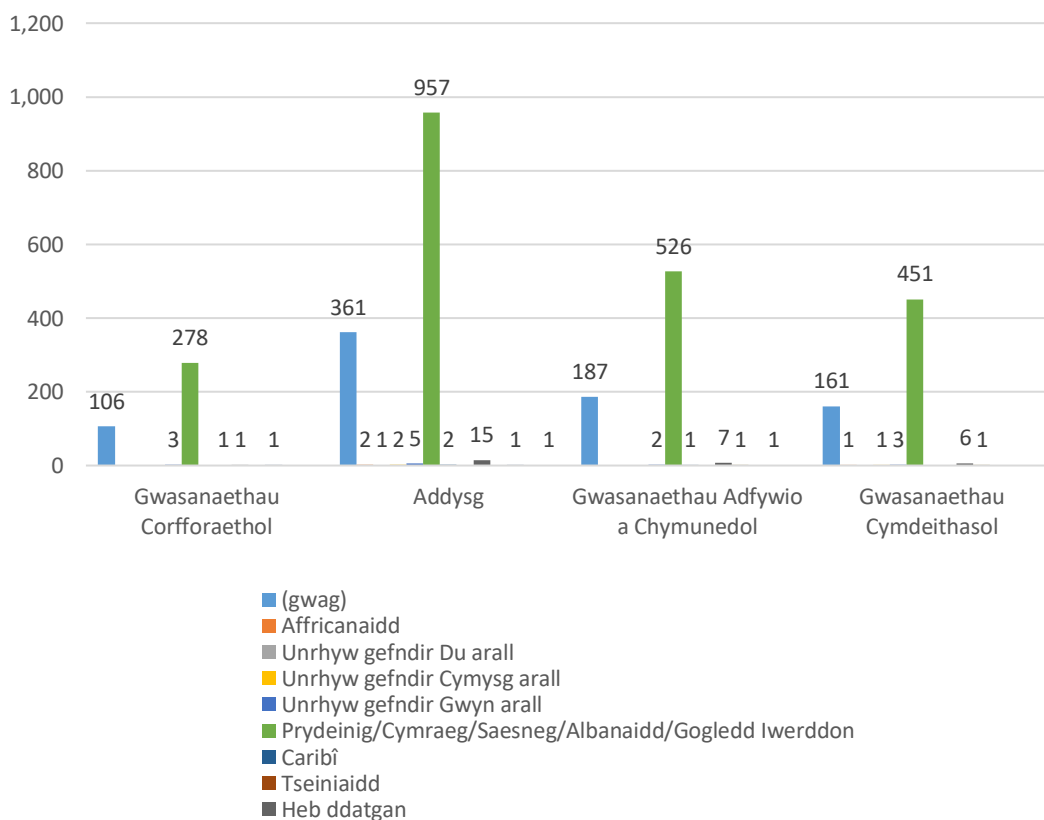
Anabledd



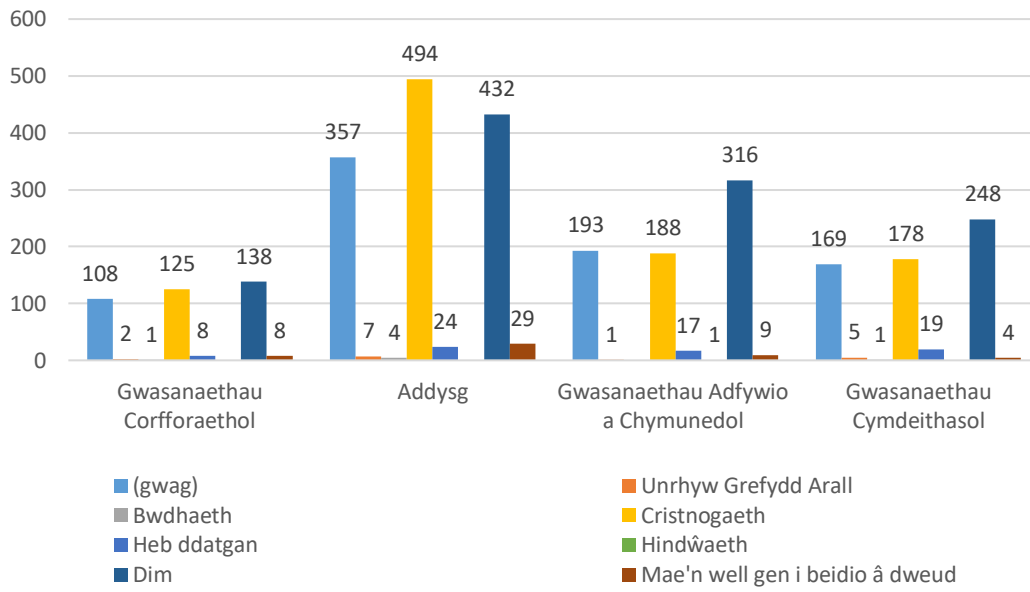
Statws Priodasol



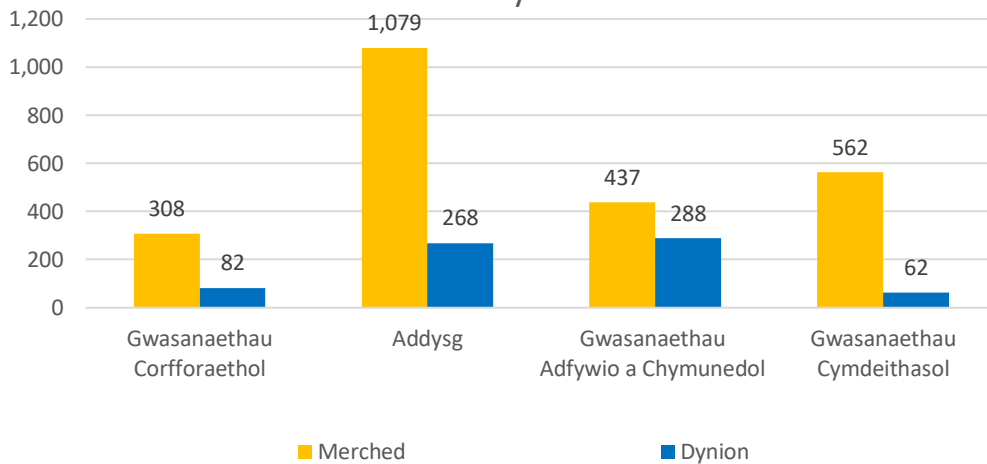
Ethnigrwydd



Crefydd



Rhyw



Cyfeiriadedd rhywiol

