

Pysgod

Mae pysgod yn wahanol i'r rhywogaethau eraill yn yr adroddiad hwn, gan fod gan lawer o rywogaethau pysgod werth masnachol. Mae diwydiant pysgota Cymru yn werth tua £200 miliwn y flwyddyn, a chredir y gellid cynyddu hyn.¹ Nid yw'r ffigur hwn yn cynnwys unrhyw werth ychwanegol yn nhermau'r iechyd a'r llesiant y mae pysgota yn eu rhoi.

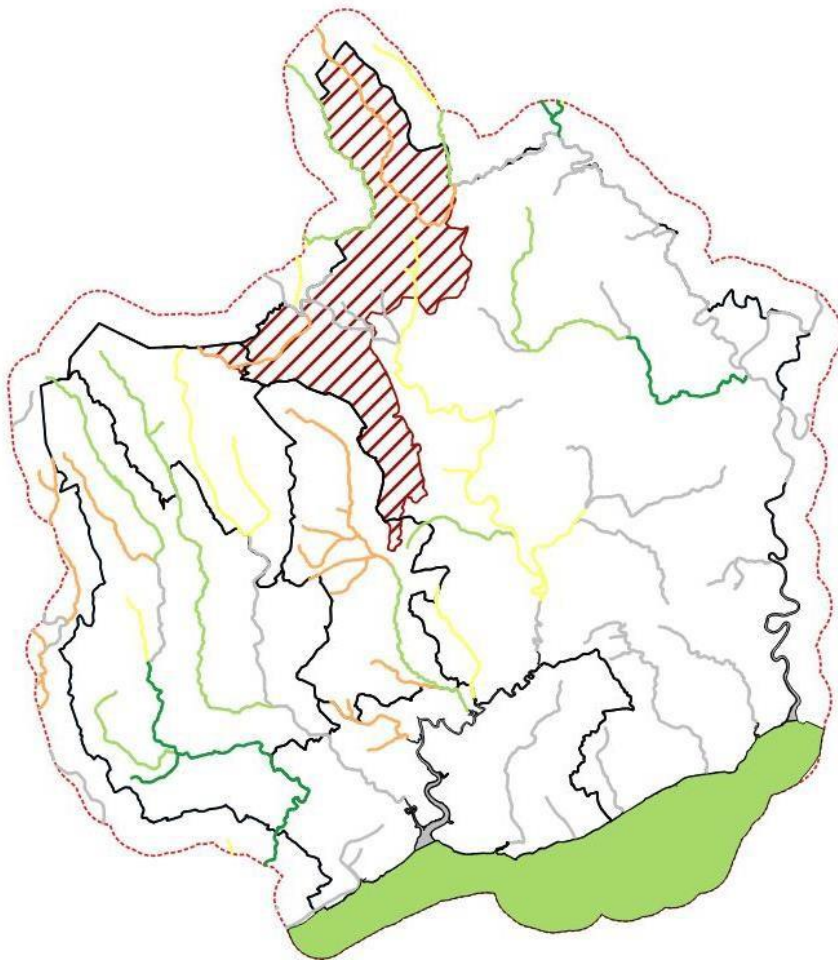
Mae gwybodaeth am boblogaethau pysgod yn gyfyngedig oherwydd fod samplo yn ddarniog a thrawsleoli a stocio rhywogaethau am resymau masnachol. Amcangyfrifir fod tua 28 o rywogaethau pysgod aberol a mewndraeth yn Ne Cymru, a chredir fod 14 ohonynt o arwyddocâd rhanbarthol.²

Dynodwyd yr Afon Wysg a'r Afon Gwy yn Ardaloedd Gwarchodaeth Arbennig am eu poblogaethau pysgod.^{3,4} Mae Atodiad II yn cynnwys rhywogaethau pysgod a restrwyd fel rhesymau sylfaenol dros eu dethol a nodweddion cymhwys yn cynnwys Llysywen Bendoll y Môr (*Petromyzon marinus*), Lamprai'r Nant (*Lampetra planeri*), Lamprai'r Afon (*L. fluviatilis*), Gwangen (*Alosa fallax*), Herlyn (*A. alosa*), Eog yr Iwerydd (*Salmo salar*) a Bawd y Melinydd (*Cottus gobio*). Mae'r rhestr hon yn cynnwys pysgod esgynnol (pysgod sy'n silio mewn dŵr croyw ond sy'n treulio rhan o'u cylch oes yn y môr) a physgod sy'n treulio eu holl gylch bywyd mewn dŵr croyw. Cafodd llawer o gyrsiau dŵr eraill, yn cynnwys yr holl brif afonydd o fewn ardal yr astudiaeth, eu dynodi fel Ardaloedd o Ddiddordeb Arbennig ar gyfer Cadwraeth Natur, er efallai nad ydynt yn cymhwyso ar gyfer eu poblogaethau pysgod.

Dim ond 35% o afonydd y Deyrnas Unedig sy'n sicrhau Statws Ecolegol Da dan y Gyfarwyddeb Fframwaith Dŵr.⁵ Yng Ngwent Fwyaf, lle cafodd poblogaethau pysgod eu hasesu, cafodd 211km (21 adran) o gyrff dŵr o fewn ardal yr astudiaeth eu dosbarthu fel dim ond cymedrol neu wael, er y dylid nodi fod ansicrwydd am beth o'r data.¹⁹ Mae'r poblogaethau pysgod sy'n gostwng yn cynnwys Eog, Bawd y Melinydd, Brithyll (*S. trutta*), Llysywen Ewropeaidd (*Anguilla Anguilla*) a Gwrachen Farfog (*Barbatula barbatula*). Caiff poblogaethau pysgod eu bygwth gan golli cynefin addas, llygredd, rhwystrau i ymfudo a newid hinsawdd. Mae dwy ymddiriedolaeth afon o fewn ardal yr astudiaeth: Sefydliad y Gwy a'r Wysg ac Ymddiriedolaeth Afonydd De Ddwyrain Cymru. Mae'r ddwy ymddiriedolaeth yn cynnal gwaith cadwraeth yn ymwneud â gwella cynefinoedd, dileu rhwystrau naturiol ac artiffisial a monitro ansawdd dŵr yn ogystal â chodi ymwybyddiaeth o werth ecosystemau afonydd.

Yn yr adran hon mae dau rywogaeth, un yn esgynnol – Eog yr Iwerydd ac un yn ddisgynnol – Llysywen Ewropeaidd. Dylid nodi fod llawer o'r problemau sy'n effeithio ar y rhywogaethau hyn yn debygol o effeithio ar rywogaethau eraill o bysgod yn yr ardal.

*Statws Pysgod afonydd
a chyrrff dŵr trosiannol
(Cyfarwydddeb
Fframwaith Dŵr Cylch
2)¹⁹*



- High
- Good
- Moderate
- Poor
- No data

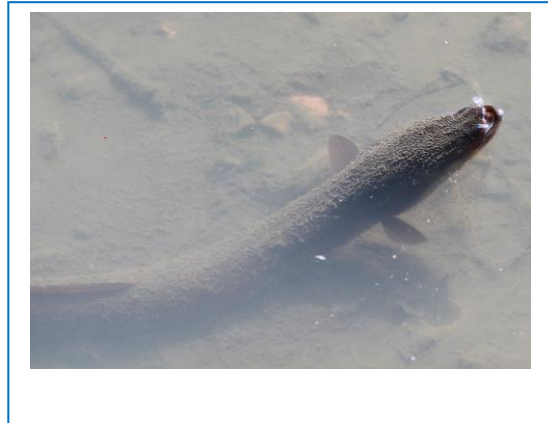
Llysywen Ewropeaidd *Anguilla anguilla* (Linnaeus, 1758)

Gwarchodaeth: Rheoliadau Llyswennod (2009)

Statws cadwraeth: Mewn perygl critigol (Byd-eangl)⁶

Data ar gael: Cymedrol (1,079 cofnod)

Cyd-destun: Mae gan y Llysywen Ewropeaidd gylch bywyd cymhleth, gan ddechrau fel wyau ym Môr Saragasso. Mae Llif y Gwlff yn cario'r larfâu, neu *leptocephali*, ar draws yr Iwerydd tuag at Ewrop a Gogledd Affrica. Ar ôl 1-3 blynedd, pan maent yn cyrraedd dŵr mwy bâs, mae'r larfâu yn



metamorffeidio yn llyswennod bychain, sy'n cytrefu mewn dŵr arfordirol ac aberodd. Mae'r rhan fwyaf o llyswennod bychain yn ymfudo i'r mwendir, yn y nos fel arfer, yn defnyddio llif llanw ac yn nofio ar i fyny i ddŵr croyw, er fod rhai'n aros yn yr aberoedd ac o amgylch yr arfordir. Dros y 10-15 mlynedd nesaf, mae llyswennod bach yn aeddfedu yn llyswennod ifanc a maes o law yn dod yn llyswennod grawn, mewn oed. Yn olaf, mae llyswennod grawn yn metamorffeidio yn llyswennod llyswennod ariannaidd, sy'n ymfudo'n ôl i Fôr Saragossa i silio. Mae union leoliad y safleoedd silio yn anhysbys, ac ni arsylwyd erioed ar ymddygiad silio.

Mae'r boblogaeth o Llyswennod Ewropeaidd wedi dangos dirywiad amlwg: roedd y llyswennod ariannaidd ym Môr y Gogledd yn 2020 yn 0.5% o gymharu â'r hyn oedd yn 1960-1979⁷. Roedd nifer y llyswennod grawn yn 2019 yn 17% yr hyn oedd yn 1960-1979⁷. Yn fwy lleol, mae llyswennod grawn yn Aber yr Hafren wedi gostwng gan 15% bob blwyddyn ers 1980 - amcangyfrifwyd fod y nifer yn 2009 yn 1% o lefelau 1980⁸ – un o'r gostyngiadau mwyaf yn y boblogaeth pysgod a adroddwyd erioed.

Mae pysgota masnachol am y llysywen fechan a hefyd y llysywen rawn. Arweiniodd y gostyngiad enfawr mewn niferoedd y llysywen at reoleiddiad gan yr Undeb Ewropeaidd ac wedyn at Reoliadau Llyswennod y Deyrnas Unedig, sy'n ei gwneud yn ofynnol cynhyrchu cynlluniau rheoli llyswennod ar lefel dalgylch a chyfyngu niferoedd y llysywen fechan a'r llysywen rawn a gaiff eu dal, yn ogystal â gwneud darpariaethau ar gyfer llwybrau llyswennod mewn argloddiau, coredau a strwythurau tebyg.

Mae'r adran hon yn cynnwys data sampla pysgod Cyfoeth Naturiol Cymru yn ogystal â chofnodion gan SEWBReC, HBRC, GERC a NBN. Mae'r cofnodion ar gyfer y llysywen fechan, y llysywen ifanc a llyswennod llawn faint (y tybir eu bod yn cynnwys y llysywen rawn a hefyd y llysywen ariannaidd).

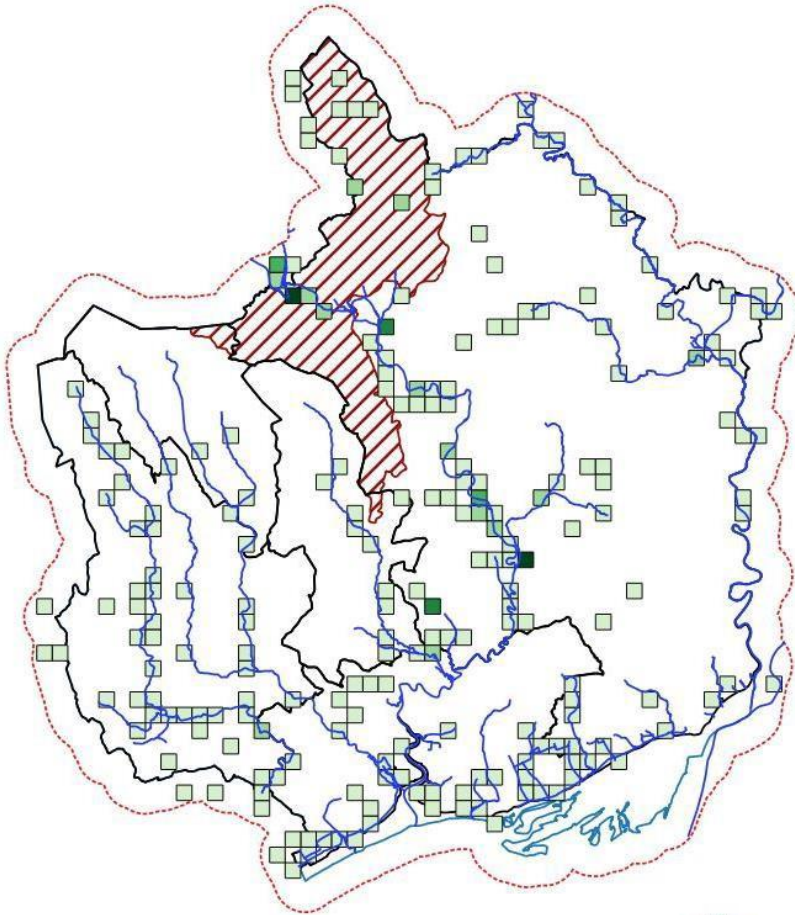
Rhagolygon: Ar hyn o bryd mae poblogaeth llyswennod yr Hafren yn methu cyrraedd ei thargedau gollyngiad.^{9,10} Fodd bynnag, mae anawsterau gyda'r targed, sy'n gorfod cael ei seilio ar allbwn damcaniaethol o ddaliad 'dihalog'. Mae pysgotfa helaeth o'r llysywen fach ledled yr Hafren – mae'r rhan fwyaf o weithgaredd ar yr Hafren yn Lloegr, er y bu pysgota tan eleni ar yr Afon Gwy, ac i raddau llai, yr Afon Wysg⁹. Penderfynodd Cyfoeth Naturiol Cymru gau pysgodfeydd llyswennod a llyswennod bychain yng Nghymru yn 2021 oherwydd pryderon parhaus am statws cyffredinol y stoc llyswennod yn ogystal ag ansicrwydd am iechyd poblogaethau lleol.

Mae Cynllun Rheoli Llyswennod yr Hafren yn dynodi colli cynefin, drwy rwystrau i ymfudo, fel 'pwysau mawr' ar boblogaethau'r llysywen Ewropeaidd. Dynodwyd dros 400 rhwystr i ymfudiad o fewn dalgylch yr Hafren, gyda 62 ar y Wysg a'r Gwy.⁹ Dynodir hefyd fod y fflapiau llanw sy'n rheoli

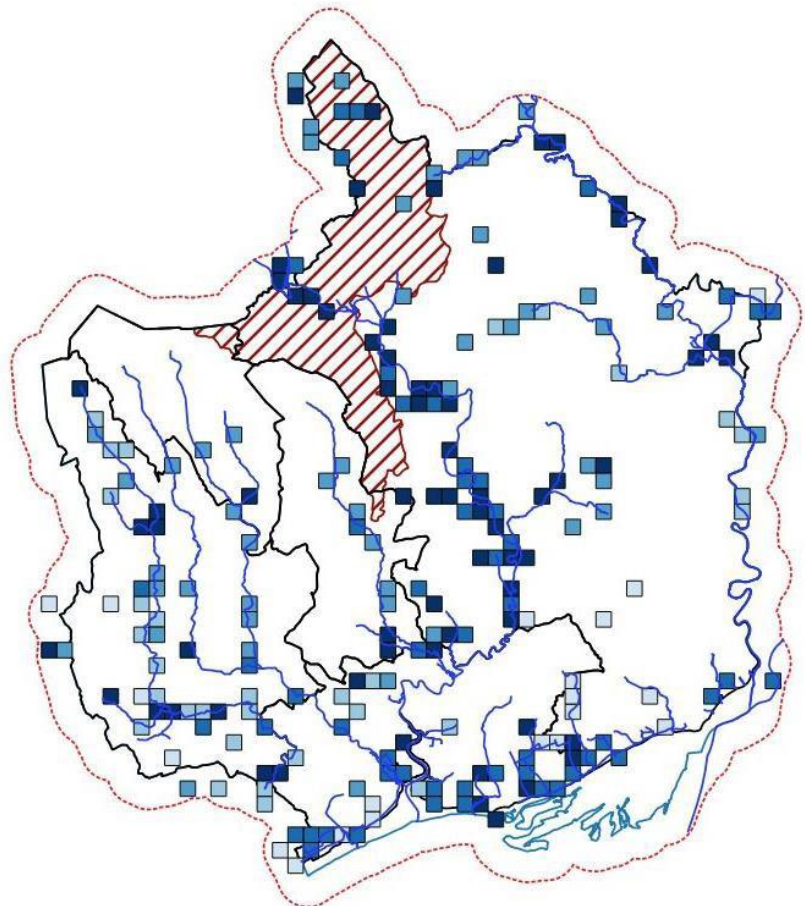
draeniad ar Wastadeddau Gwynt yn wael o ran hygrychedd,⁹ gan olygu mai cymharol ychydig o lyswennod a all gyrraedd y ffosydd draenio, sy'n cynnig cynefin dda i lyswennod. Mae gwaith yn mynd rhagddo i dynnu neu addasu'r rhwystrau hyn, yn ogystal â gwella casglu data a monitro pysgodfeydd. Mae gwaith codi ymwybyddiaeth hefyd yn mynd rhagddo gydag Ymddiriedolaeth Afonydd De Ddwyrain Cymru yn cynnal prosiect Llyswennod yn yr Ystafell Ddosbarth.¹¹

Cwmpas Gwent Fwyaf: Mae cofnodion ar gyfer y Llysywen Ewropeaidd ar gael ar draws Gwent Fwyaf ac ar yr holl brif afonydd. Mae prif ganolfannau yn gysylltiedig â gwaith samplo a chofnodi, yn arbennig gan y caiff samplo Cyfoeth Naturiol Cymru yn aml ei gynnal sawl gwaith yn yr un lleoliadau. Fodd bynnag, mae'r rhan fwyaf o gofnodion, yn arbennig o'r cymoedd dwyreiniol (Rhymni, Sirhywi ac Ebwy, yn hŷn, o cyn 2000. Mae'r rhan fwyaf o'r cofnodion mwy diweddar yn dod o'r Afon Wysg a Gwastadeddau Gwent. Mae'r patrwm hwn yn cyfateb â'r dosbarthiad a ddangosir yng Nghynllun Rheoli Llyswennod yr Hafren.⁹ Mae diffyg annisgwyl o gofnodion o'r Afon Gwy; mae'n bosibl fod gan Asiantaeth yr Amgylchedd yn Lloegr gofnodion ychwanegol. Yn yr un modd, ychydig o gofnodion sydd o Aber yr Hafren, yn debyg oherwydd anawsterau samplo; daw'r rhan fwyaf o wybodaeth o'r Hafren o astudiaethau neilltuol neu fonitro'r sgriniau derbyn dŵr oeri yn Hinkley Point.⁸

*Dwysedd cofnodion y
Llysywen Ewropeaidd,
uchafswm 55 cofnod/km²
(prif afonydd¹² a ddangosir
er eglurder)*

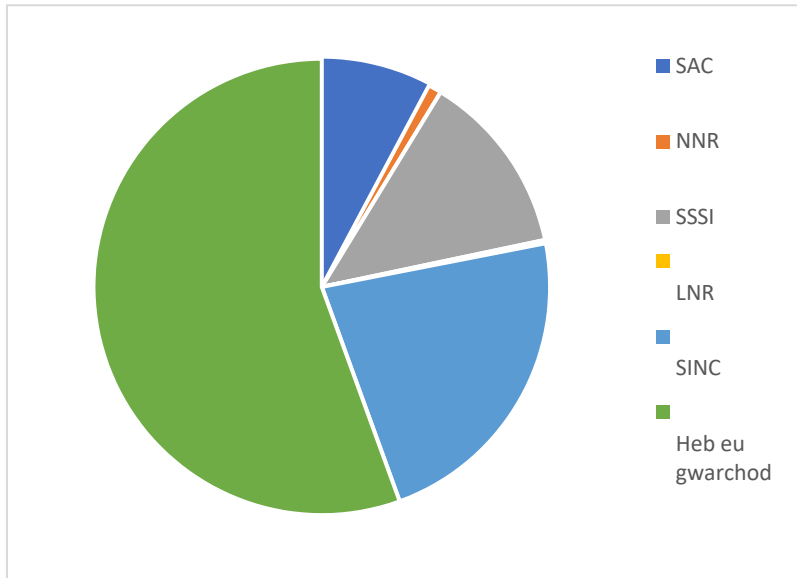


*Cofnodion y Llysywen
Ewropeaidd yn ôl degawd
(prif afonydd¹² a ddangosir
er eglurder)*



Gwarchodaeth: Daw ychydig dan hanner (46%) y cofnodion o safleoedd a warchodir, gyda nifer uchel o gofnodion o SAC yr Afonydd Gwy a'r Wysg, SSSI Gwastadeddau Gwent ac Ardaloedd o Ddiddordeb Arbennig ar gyfer Cadwraeth Natur (SINC) afonydd. Mae'n debyg y daw mwy o gofnodion o safleoedd a warchodir a maent tu allan i ffiniau cul safleoedd oherwydd canoli cyfeiriadau grid. Mae rhyw raddfa o warchodaeth gan y rhan fwyaf o'r prif afonydd yng Ngwent Fwyaf.

Cofnodion y Llysywen Ewropeaidd o safleoedd a warchodir



Eog yr Iwerydd *Salmo salar* (Linnaeus, 1758)

Gwarchodaeth: Rheoliadau Cynefinoedd (2017) Atodlen 4, Deddf Eogiaid (1986), gwahanol isgyfreithiau.

Statws cadwraeth: Rhywogaethau Blaenoriaeth UKBAP, Rhywogaeth S7 Cymru

Data ar gael: Cymedrol (611 cofnod)

Cyd-destun: Mae Eog yr Iwerydd yn rhywogaeth

pysgod eiconig, yn adnabyddus am eu neidiau rhyfeddol

wrth iddynt ymfudo o'r môr i'w manau silio mewn dŵr croyw. Mae eogiaid yn ffyddlon i'r afon lle cawsant eu silio a byddant yn ymfudo miloedd o gilometrau i fridio. Mae eogiaid ifanc (a elwir yn silod mân ac wedyn yn bâr ar ôl y flwyddyn gyntaf) yn silio yn y gwanwyn a gallant aros mewn dŵr croyw am hyd at saith mlynedd. Byddant wedyn yn newid yn leisiaid, a all oroesi mewn dŵr heli, cyn symud i lawr yr afon. Maent yn treulio blwyddyn neu fwy yn y môr, cyn dychwelyd i'r afon i fridio.¹³

Mae Eog yr Iwerydd yn rhywogaeth pwysig yn ddiwylliannol ac yn economaidd, ond bu gostyngiad enfawr yn niferoedd eogiaid ers y 1980au, gan ostwng gan fwy na hanner dros gyfnod o 33 mlynedd.¹³ Mae hyn er y bu gostyngiad mewn esbloetiaid eogiaid yn dilyn creu parth mawr wedi ei warchod ymaith o bysgodfeydd wedi eu targedu yng ngogledd yr Iwerydd yn 1983. Ffurfiwyd Sefydliad Cadwraeth Eogiaid Gogledd yr Iwerydd (NASCO) ar yr un pryd.

Mae bygythiadau i boblogaethau Eog yr Iwerydd yn cynnwys dirywiad mewn cynefinoedd, llygredd, rhwystrau i ymfudiad a chlefydau (yn aml o eogiaid a gaiff eu ffermio). Mae newid hinsawdd hefyd yn bryder. Mae eogiaid yn sensitif i newidiadau mewn tymheredd dŵr, ac mae newidiadau hefyd yn effeithio ar ffynonellau eu hysglyfaeth ac amseriad ymfudiad. Yn lleol, caiff yr Afon Gwy a hefyd yr Afon Wysg eu dynodi fel Ardaloedd Cadwraeth Arbennig ar gyfer eu poblogaethau o Eogiaid yr Iwerydd. Mae gan y ddwy afon gynefin ansawdd uchel ar gyfer silio, gyda'r Afon Gwy yn hanesyddol yr afon fwyaf cynhyrchiol ar gyfer eogiaid yng Nghymru.^{3,4}

Rhagolygon: Mae poblogaethau y Deyrnas Unedig a Chymru yn dal i ostwng ar hyn o bryd.^{14,15} Mae pryderon ychwanegol fod gan y boblogaeth strwythur oedran abnormal.¹⁴ Mae'r boblogaeth yng Nghymru yn gostwng ar bob cam yn ei gylch bywyd, o gyfraddau isel dyddodiad wyau a nifer lai o eogiaid ifanc, i ostyngiad yn yr oedolion sy'n dychwelyd.¹⁵ Mae niferoedd yr eogiaid yn yr Wysg a'r Gwy yn amrywio'n sylweddol o flwyddyn i flwyddyn, ond mae'r ddwy ar lefelau isel iawn yn dilyn gostyngiad enfawr yn y boblogaeth yn 2018 (gweler isod). Amcangyfrifir fod dyddodiad wyau yn is na lefelau cadwraeth ar gyfer y ddwy afon, a rhagwelir ei bod yn debygol y bydd stoc mewn risg mewn pum mlynedd. Rhagwelir y bydd y boblogaeth yn parhau i ostwng, er fod peth ansicrwydd.^{16,17}

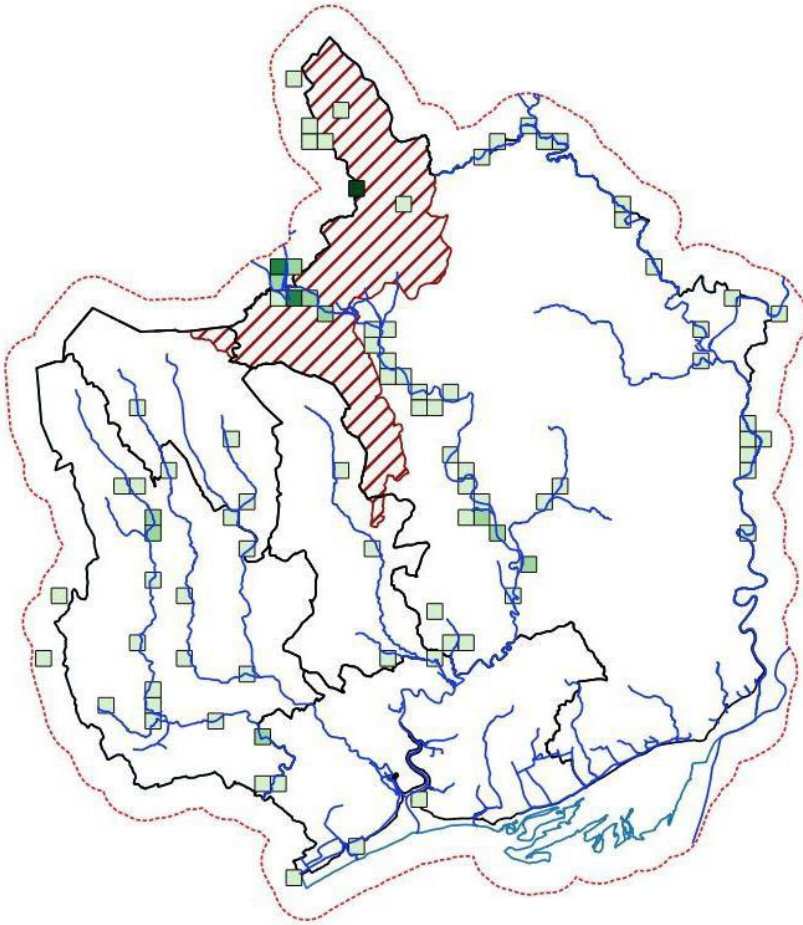
Mae Cyfoeth Naturiol Cymru wedi cynhyrchu cynllun gweithredu cenedlaethol ar gyfer Eog yr Iwerydd a'r Sewin (*Salmo trutta*)¹ sy'n canolbwyntio ar wella'r sylfaen tystiolaeth, rheoli esbloetiaid a gwella ansawdd dŵr a chynefin eogiaid. Mae partneriaid lleol yn cynnwys Cymdeithas Eogiaid y Gwy a Sefydliad Gwy a'r Wysg. Gwnaed cynnydd sylweddol mewn adfer cynefinoedd a dileu rhwystrau ymfudiad: mae Sefydliad Gwy a'r Wysg yn amcangyfrif eu bod wedi adfer mynediad i dros 800km o'r Gwy a'r Wysg a'u his-afonydd (bydd peth o hyn tu allan i ardal yr astudiaeth).¹⁸



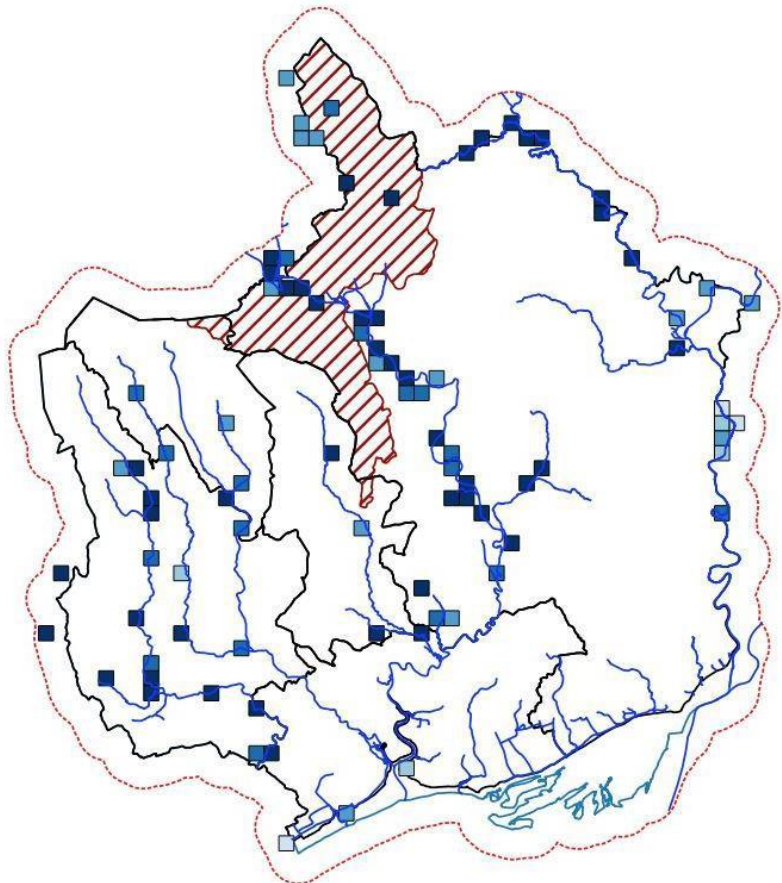
Andy Karran

Cwmpas Gwent Fwyaf: Mae'r rhan fwyaf o gofnodion Gwent Fwyaf wedi dod o'r Afon Wysg, gyda chanolfan gofnodi ar y Grwyne Fawr, is-afon i'r Wysg. Mae hefyd gofnodion diweddar ar hyd yr Afon Mynwy. Mae nifer lai o gofnodion hŷn o fewn y Cymoedd, a nifer annisgwyl o fach o gofnodion ar hyd yr Afon Gwy. Mae'n bosibl bod gan sefydliadau yn Lloegr gofnodion ychwanegol am yr Afon Gwy.

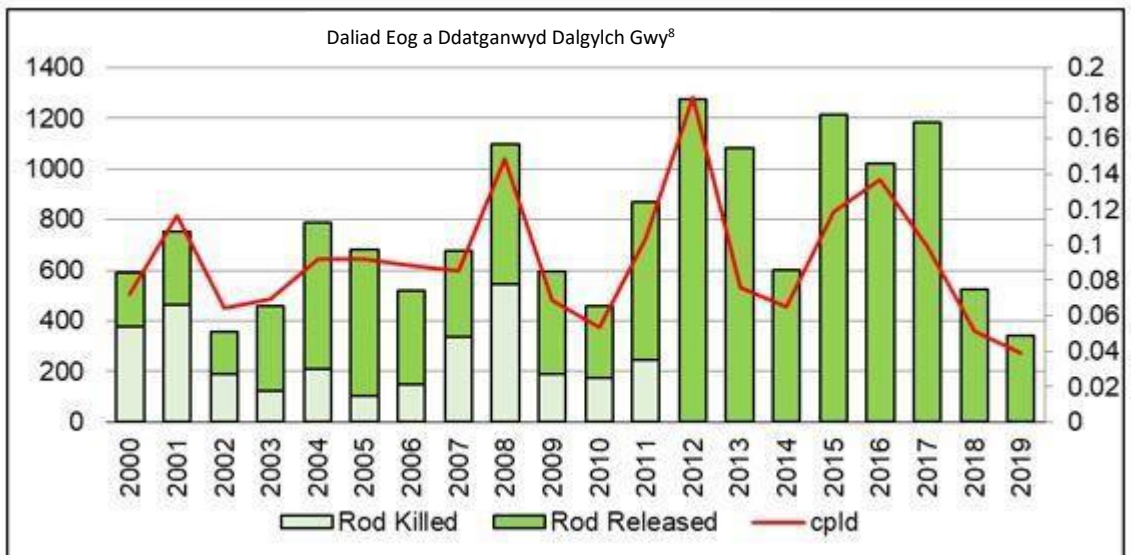
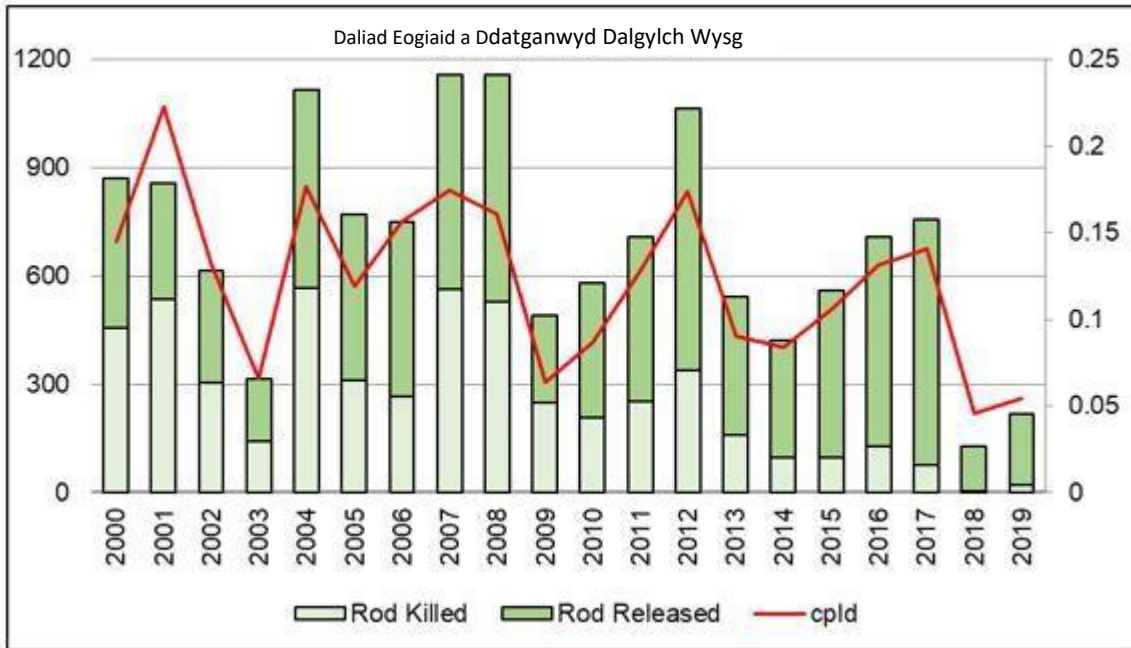
*Dwysedd cofnodion Eog yr
Iwerydd, uchafswm 55
cofnod/km² (prif
afonydd¹²wedi eu
cynnwys er eglurdeb)*



*Cofnodion Eog yr Iwerydd yn ôl
degawd (dangosir prif afonydd
¹² er eglurdeb)*

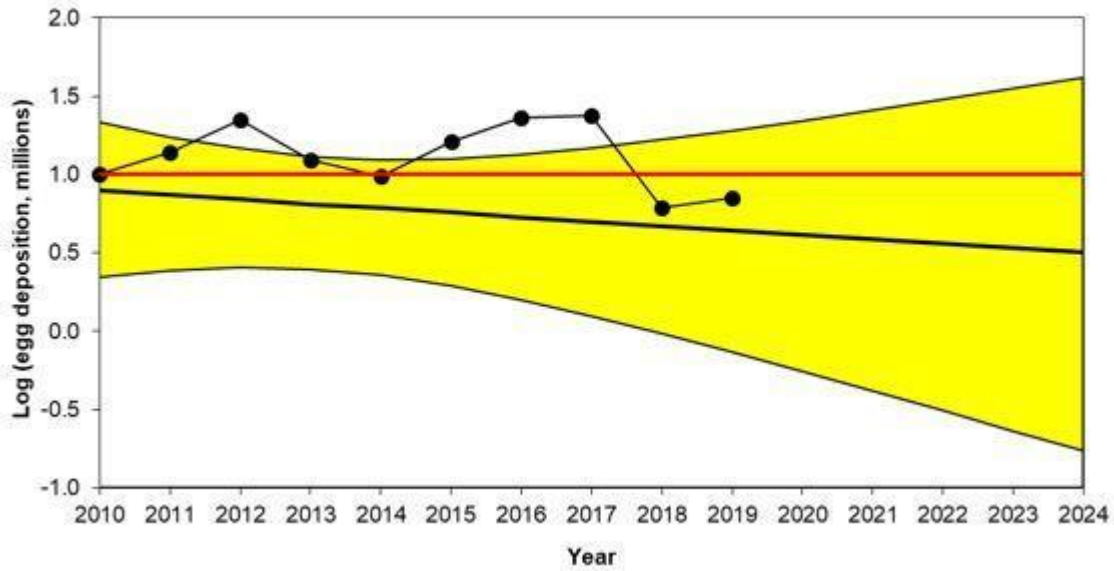


Tueddiadau poblogaeth: Mae daliadau a ddatganwyd a'r Daliad fesul Diwrnod Trwydded (CPLD) ar gael ar gyfer dalgychoedd yr Wysg a'r Gwy. Mae'r ddau yn dangos gwahaniaeth mawr rhwng blynyddoedd a gostyngiad enfawr yn 2018.^{16,17} Cyflwynwyd is-ddeddf i ryddhau'r holl eogiaid a ddaliwyd gyda gwialen ar y Gwy yn 2012, ac mae hyn yn awr mewn grym ar gyfer pob afon yng Nghymru.

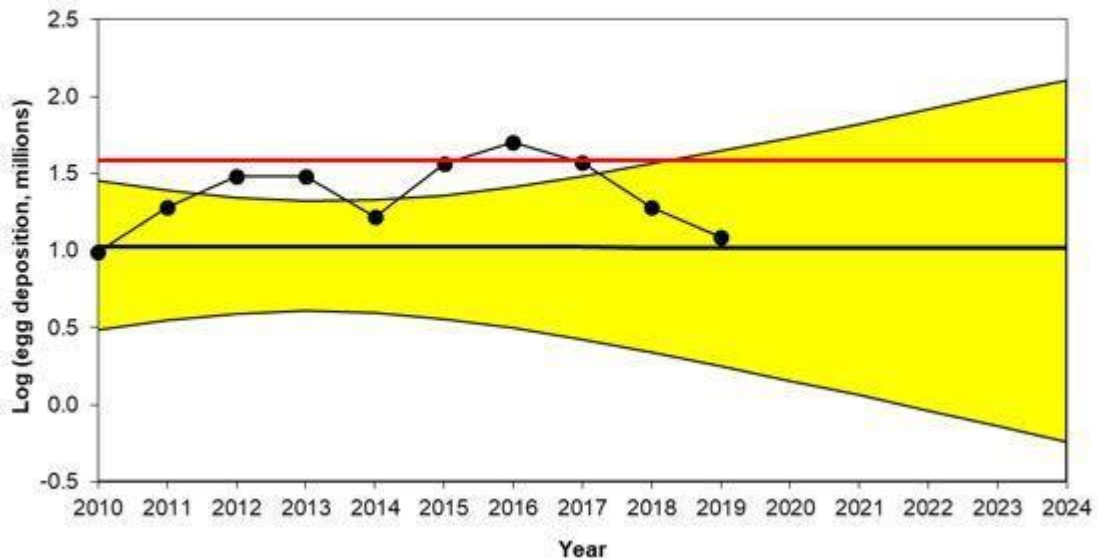


Mae amcangyfrifon o ddyddodiadau wyau hefyd ar gael ar gyfer dalgylchoedd yr Wysg a'r Gwy. Mae'r rhain hefyd yn dangos y terfyn cadwraeth, sy'n anelu i ddiogelu lefel optimwm o stoc, h.y. y nifer o wyau sydd eu hangen bob blwyddyn er mwyn cadw stoc eogiaid ar gyfer y dyfodol. Mae amcangyfrifon dyddodiadau wyau ar gyfer y ddwy afon yn is na'u terfyn cadwraeth.

Amcangyfrifon yr Afon Wysg o ddyddodiadau wyau a chydymffurfiaeth gyda therfyn cadwraeth¹⁷

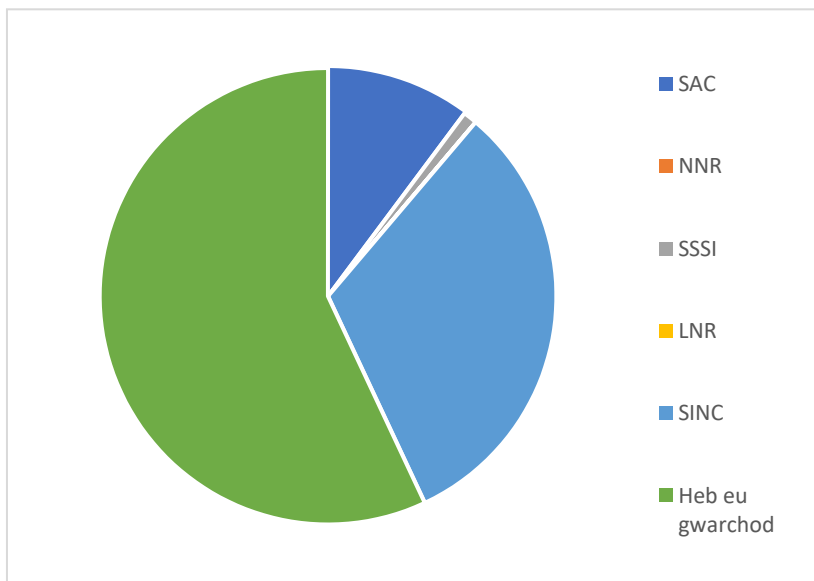


Amcangyfrifon yr Afon Gwy o ddyddodiadau wyau a chydymffurfiaeth gyda therfyn cydymffurfiaeth¹⁷



Gwarchodaeth: Mae ychydig dan hanner (43%) o'r cofnodion yn dod o safleoedd a warchodir gyda nifer uchel o gofnodion o Ardaloedd Cadwraeth Arbennig (SAC) yr Wysg a'r Gwy a'r Afonydd a ddynodwyd fel Ardaloedd o Bwysigrwydd Arbennig ar gyfer Cadwraeth Natur (SINC), tebyg i'r Afonydd Mynwy, Trothi, Ebwy, Sirhywi a Rhymni. Mae'r Afon Lwyd hefyd yn SINC gyda rhai cofnodion, ond mae'r dynodiad wedi ei ddangos fel llinell ar hyn o bryd, yn hytrach na pholygon, felly ni chaiff cofnodion eu dangos mewn chwiliad. Mae'n debygol bod y rhan fwyaf o gofnodion o fewn cyrsiau dŵr gyda rhywfaint o warchodaeth, gan y caiff y rhan fwyaf o'r prif gyrsiau dŵr eu dynodi fel SINC neu SSSI/SAC. Bydd rhai cofnodion yn dod tu allan i'r ardal ddynodedig oherwydd canoli cofnodion a chulni y safle a ddynodwyd.

Cofnodion Eog yr Iwerydd o safleoedd a warchodir



Cyfeiriadau

1. Cyfoeth Naturiol Cymru, 2020. Cynllun Gweithredu ar gyfer Eogiaid a Sewin yng Nghymru – Mynd i'r Afael â'r Argyfwng Salmonid. Cyfoeth Naturiol Cymru, Bangor.
2. Ymddiriedolaeth Bywyd Gwyllt Gwent. 2004. Canllawiau ar gyfer Dethol Safleoedd Bywyd Gwyllt yn Ne Cymru. Partneriaeth Safleoedd Bywyd Gwyllt De Cymru.
3. JNCC. Gwybodaeth Ardal Cadwraeth Arbennig Afon Wysg. <https://sac.jncc.gov.uk/site/UK0013007> (cyrchwyd 23/05/2019).
4. JNCC. Gwybodaeth Ardal Cadwraeth Arbennig Dyffryn Gwy. <https://sac.jncc.gov.uk/site/UK0012642> (cyrchwyd 23/05/2019).
5. Hayhow DB, Eaton MA, Stanbury AJ, Burns F, Kirby WB, Bailey N, Beckmann B, Bedford J, Boersch-Supan PH, Coomber F, Dennis EB, Dolman SJ, Dunn E, Hall J, Harrower C, Hatfield JH, Hawley J, Haysom K, Hughes J, Johns DG, Mathews F, McQuatters-Gollop A, Noble DG, Outhwaite CL, Pearce-Higgins JW, Pescott OL, Powney GD a Symes N. 2019. The State of Nature 2019. The State of Nature partnership.
6. Pike C, Crook V a Gollock M. 2020. *Anguilla anguilla*. The IUCN Red List of Threatened Species 2020: e.T60344A152845178. <https://dx.doi.org/10.2305/IUCN.UK.2020-2.RLTS.T60344A152845178.en>. (cyrchwyd 11/05/2021).
7. ICES. 2020. Cyd-weithgor EIFAAC/ICES/GFCM ar llyswennod (WGEEL). Adroddiadau gwyddonol ICES .2:85. <http://doi.org/10.17895/ices.pub.5982>.
8. Henderson PA, Plenty SJ, Newton LC and Bird DJ. 2011. Evidence for a Population Collapse of European Eel (*Anguilla Anguilla*) in the Bristol Channel. *Journal of the Marine Biological Association of the United Kingdom* 2012 92(4): 843–851. doi:10.1017/S002531541100124X.
9. DEFRA. 2010. Eel Management Plan for the Severn River Basin District. DEFRA, Llundain
10. DEFRA. 2015. Report to the European Commission in line with Article 9 of the Eel Regulation 1100/2007 – Implementation of UK Eel Management Plans. DEFRA, Llundain.
11. Llyswennod yn yr ystafell ddosbarth. SEWRT: <https://sewrt.org.uk/eels-in-the-classroom/> (cyrchwyd 31/05/21).
12. Data o Lle.gov.uk Data Set Prif Afonydd – yn cynnwys gwybodaeth Cyfoeth Naturiol Cymru © Cyfoeth Naturiol Cymru a Hawl Cronfa Ddata. Cedwir pob hawl. Yn cynnwys Data Arolwg Ordans. Rhif Trwydded Arolwg Ordans 100019741. Hawlfraint y Goron a Hawl Cronfa Ddata.
13. NASCO. 2019. State of North Atlantic Salmon. NASCO, Caeredin.
14. JNCC. 2019. Article 17 Conservation Assessment for the Species S1106 Atlantic Salmon (*Salmo salar*) United Kingdom. JNCC, Peterborough.
15. JNCC. 2019. Article 17 Supporting Documentation for the Conservation Assessment for the Species S1106 Atlantic Salmon (*Salmo salar*) Wales. JNCC, Peterborough.
16. Cyfoeth Naturiol Cymru. 2019. Adnabod eich Afon – Crynodeb Dalgylch Eogiaid a Sewin Afon Wysg. Cyfoeth Naturiol Cymru, Bangor.
17. Cyfoeth Naturiol Cymru. 2019. Adnabod eich Afon – Crynodeb Dalgylch Eogiaid a Sewin Afon Gwy. Cyfoeth Naturiol Cymru, Bangor
18. Access for Migrating Fish. Sefydliad Gwy a'r Wysg. <https://www.wyeuskfoundation.org/access> (accessed 28/05/21).
19. Data o Lle.gov.uk Cyfarwydddeb Fframwaith Dŵr Afonydd a Chyrff Dŵr Trosiannol Cylch 2. Yn cynnwys gwybodaeth Cyfoeth Naturiol Cymru © Cyfoeth Naturiol Cymru a Hawl Cronfa Ddata. Cedwir pob hawl. Yn cynnwys Data Arolwg Ordans.