



PARTNERIAETH LLESIAN T LLEOL

Blaenau Gwent

LOCAL WELL-BEING PARTNERSHIP

Cynulliad Hinsawdd Blaenau Gwent:

Camau Gweithredu



Cynhwys

O Argymhellion i Weithredu	1
Ynglŷn â'r Cynulliad Hinsawdd	1
Argymhellion	2
Sefydliadau a gynrychiolir ar y Bartneriaeth Llesiant Lleol:	3
Camau gweithredu	6
Sut y byddwn yn sicrhau bod y camau gweithredu hyn yn ... gweithredu hyn yn cael eu cyflawni?	6
Beth mae'r data yn ei ddweud wrthym am allgiriadau carbon Baneau Gwent?	7
Y Camu Nesef	8



1. 0 Argymhellion i Weithredu

Mae'r ddogfen hon yn nodi'r camau gweithredu y mae sefydliadau partner lleol ym Mlaenau Gwent wedi cytuno i gydweithio i'w cyflawni mewn ymateb i bum argymhelliad [Cynulliad Hinsawdd Blaenau Gwent](#).

Mae'r camau gweithredu hyn yn canolbwyntio ar elfennau o'r argymhellion y gellir eu cyflawni'n lleol ar lefel Blaenau Gwent, a byddant yn sail i gynllun gweithredu parhaus ar y newid yn yr hinsawdd. Rydym hefyd am barhau â'r sgwrs gan y Cynulliad Hinsawdd; mae holiadur yn gysylltiedig â'r ddogfen hon, sy'n agored i aelodau'r Cynulliad Hinsawdd a'r cyhoedd yn gyffredinol, lle gallwch roi eich adborth ar y camau hyn a dweud wrthym sut yr hoffech fod yn rhan o'n gwaith newid hinsawdd yn y dyfodol. Gallwch hefyd gofrestru i gadw mewn cysylltiad â diweddariadau yn y dyfodol trwy'r [ddolen](#) hon.

2. Ynglŷn â'r Cynulliad Hinsawdd

Ym mis Mawrth 2021, daeth 44 o drigolion Blaenau Gwent at ei gilydd ar-lein i drafod y cwestiwn 'Sut gallwn fynd i'r afael â newid hinsawdd ym Mlaenau Gwent mewn ffordd sy'n deg ac yn gwella safonau byw i bawb?' Dewiswyd y 44 aelod o'r cynulliad ar hap i fod yn gynrychioliadol o bobl ym Mlaenau Gwent (o ran oedran, rhyw, ble maent yn byw, math o dai ac ati).


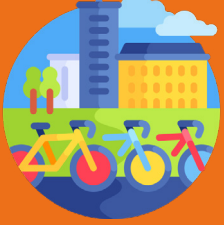



Trefnwyd y cynulliad gan y pedwar landlord cymdeithasol cofrestredig ym Mlaenau Gwent (Linc, Cartrefi Melin, Tai Calon a Chymdeithas Tai Unedig Cymru) gyda Cynnal Cymru a chyllid gan Lywodraeth Cymru. Cyfarfu'r Cynulliad Hinsawdd am gyfanswm o 23 awr ar-lein, gan glywed tystiolaeth gan dros 20 o arbenigwyr (o academyddion i drigolion lleol), a phleidleisio ar argymhellion a grëwyd ganddynt eu hunain, a chafodd pump ohonynt yr 80% o gefnogaeth yr oedd ei angen i ddod yn argymhellion swyddogol (gweler y tabl ar y dudalen nesaf).

Fe wnaethom gefnogi'r argymhellion hyn yn ein hymateb cychwynnol ar 5 Gorffennaf 2021, gan nodi lle'r ydym eisoes yn cymryd camau yn y meysydd hyn, ond gwnaethom gydnabod hefyd, o ystyried yr argyfwng hinsawdd, fod angen inni wneud mwy. Gwnaethom ymrwymo i gydweithio drwy weithdai i nodi camau gweithredu ychwanegol.

Mae'r camau gweithredu hyn yn canolbwyntio ar y pethau mwyaf effeithiol y gallwn eu gwneud yn lleol ym Mlaenau Gwent ar yr adeg hon i gyflymu gweithredu. Rydym yn cydnabod bod elfennau o'r argymhellion hefyd y bydd angen gweithredu arnynt ar raddfa ehangach, megis system un tocyn ar gyfer trafndiaeth gyhoeddus, ac ar gyfer y rhain byddwn yn parhau i ddadlau dros weithredu ar raddfa ranbarthol a chenedlaethol.



3. Argymhellion

Thema	Argymhellion	cefnogaeth %
Trafnidiaeth Integredig 	Sefydlu system drafnidiaeth fforddiadwy ac integredig ar y ffyrdd a'r rheilffyrdd sy'n hygyrch ym mhob rhan o Flaenau Gwent. System o docynnau sengl sy'n cysylltu'r cynlluniau bws, rheilffordd a beicio – cynwysoldeb o ran prynu tocynnau (papur neu ddigidol). Bod y cyfleusterau yn hygyrch drwy gydol yr amser ac wedi'u goleuo ac yn cael eu gwarchod gan deledu cylch cyfyng a'u cynnal a chadw mewn cyflwr da.	91
Cerdded a Beicio 	Sefydlu a gwella seilwaith diogel ar gyfer cerddwyr a beicwyr, at ddibenion hamdden neu waith, sy'n hawdd ei gynnal a'i gadw ac sy'n darparu mynediad at y rhwydwaith trafndiaeth gyhoeddus. Bydd yn cynnwys goleuo a theledu cylch cyfyng a lle i storio beiciau.	88
Ôl-osod Tai 	Hyfforddi crefftwyr lleol a chreu cymwysterau a gwella sgiliau busnesau lleol, gan gynnwys y colegau addysg bellach a phrifysgolion lleol. Diogelu hyn at y dyfodol a chynnig y cyrsiau cywir a fydd yn eu galluogi i wneud yr holl waith ym maes adeiladu gwyrdd.	86
Coetiroedd 	Sefydlu rhaglen cadw coetiroedd ac ailgoedwigo ym Mlaenau Gwent, gan ddefnyddio'r goeden iawn yn y lle iawn am y rheswm cywir, a chynyddu'r cyfleoedd am swyddi, bioamrywiaeth a chysylltu coetiroedd. Sicrhau bod y sgiliau iawn ar gael fel ein bod yn gallu creu swyddi gwyrdd, e.e. melinau llifio a thai ffrâm pren.	86
Adeiladu Tai Newydd 	Sicrhau bod yr holl dai newydd yn cael eu hadeiladu gan ddefnyddio'r technolegau cynaliadwy diweddaraf (e.e. datblygiad Glanffrwd fel templed) a'u bod yn cyflogi adeiladwyr lleol a darparu amrywiaeth o fathau o dai sy'n addas ar gyfer pawb, o bobl ddigartref / unigolion sengl hyd at deuluoedd mawr.	81

4. Amdanom Ni

Mewn ymateb i'r argyfwng hinsawdd, rydym wedi sefydlu Grŵp Llywio Lliniaru Newid Hinsawdd Blaenau Gwent i ddatblygu cynllun i fynd i'r afael â newid hinsawdd ym Mlaenau Gwent. Cytunodd y grŵp y dylai'r cynllun fod yn seiliedig ar flaenoriaethau trigolion Blaenau Gwent ar gyfer gweithredu ar y newid yn yr hinsawdd a data am ein hallyriadau. Rydym yn cydnabod nad yw'r holl allyriadau hyn yn cael eu rheoli'n lleol, ond os na fyddwn yn cynllunio ymlaen llaw ac yn gweithredu, ni fyddwn yn cyrraedd sero net ym Mlaenau Gwent hyd yn oed os bydd y newidiadau ehangach sydd eu hangen yn digwydd. Mae hefyd yn bwysig bod gweithredu ar y newid yn yr hinsawdd yn digwydd mewn ffyrdd sy'n deg ac sy'n gwella llesiant trigolion.

Ers i'r Cynulliad Hinsawdd gael ei gynnal, mae Bwrdd Gwasanaethau Cyhoeddus Blaenau Gwent, y mae'r Grŵp Llywio Lliniaru Newid Hinsawdd yn adrodd iddo, wedi dod yn Bartneriaeth Llesiant Lleol Blaenau Gwent. Mae'r Bartneriaeth Llesiant Lleol yn dal i gynnwys cynrychiolwyr o'r gwasanaethau cyhoeddus a sefydliadau'r sector gwirfoddol (gweler isod). Mae'r bartneriaeth hefyd yn dal yn gyfrifol am gyflawni Cynllun Llesiant 'Y Blaenau Gwent a Garem' 2018-2023. Mae Bwrdd Gwasanaethau Cyhoeddus rhanbarthol newydd ar gyfer Gwent wedi cymryd cyfrifoldeb am ddatblygu ein cynllun llesiant newydd i Went gyfan o 2023 ymlaen. Bydd Partneriaeth Llesiant Lleol Blaenau Gwent yn parhau fel y grŵp cyflawni lleol ar gyfer y cynllun rhanbarthol newydd hwn ym Mlaenau Gwent.

5. Sefydliadau a gynrychiolir ar y Bartneriaeth Llesiant Lleol:

- ✓ Cyngor Bwrdeistref Sirol Blaenau Gwent
- ✓ Bwrdd Iechyd Prifysgol Aneurin Bevan
- ✓ Gwasanaeth Tân ac Achub De Cymru
- ✓ Cyfoeth Naturiol Cymru
- ✓ Llywodraeth Cymru
- ✓ Heddlu Gwent
- ✓ Cymdeithas Mudiadau Gwirfoddol Gwent

Organisations represented on the Local Well-being Partnership:

- ✓ GAVO
- ✓ Tai Calon
- ✓ Linc
- ✓ Melin
- ✓ Cymdeithas Tai Unedig Cymru
- ✓ Coleg Gwent
- ✓ GIG Cymru

Mae gan y Grŵp Lliniaru Newid Hinsawdd hefyd gynrychiolaeth gymunedol o:

- ✓ Fforwm 50+ Blaenau Gwent
- ✓ Chyngor Ieuenctid Blaenau Gwent



6. Camau gweithredu

Argumhelliad: Adeiladu tai newydd 81%



Sicrhau bod yr holl dai newydd yn cael eu hadeiladu gan ddefnyddio'r technolegau cynaliadwy diweddaraf (e.e. datblygiad Glanffrwd fel templed) a'u bod yn cyflogi adeiladwyr lleol a darparu amrywiaeth o fathau o dai sy'n addas ar gyfer pawb, o bobl ddigartref / unigolion sengl hyd at deuluoedd mawr.



Sefydlu grŵp datgarboneiddio adeiladu newydd gyda phartneriaid i wneud y mwyaf o fuddion o **safleoedd datblygu tai mawr presennol ym Mlaenau Gwent** ar gyfer datgarboneiddio a datblygu sgiliau lleol. Gyda'r nod y bydd datblygiadau tai ar y safleoedd hyn yn rhoi hwb i hyfforddiant adeiladu newydd a datblygu busnes lleol i gefnogi datgarboneiddio.

Argumhelliad: Ôl-osod Tai 86%



Hyfforddi crefftwyr lleol a chreu cymwysterau a gwella sgiliau busnesau lleol, gan gynnwys y colegau addysg bellach a phrifysgolion lleol. Diogelu hyn at y dyfodol a chynnig y cyrsiau cywir a fydd yn eu galluogi i wneud yr holl waith ym maes adeiladu gwyrdd.



Archwilio ac adrodd ar yr achos busnes dros **sefydliad hyd braich** a/neu **swydd a ariennir ar y cyd** i weithredu dull strategol ar gyfer gwaith ôl-osod, a sicrhau cydweithrediad rhwng sefydliadau partner ar gyllidebau cynnal a chadw, rhannu data, cyfathrebu, cyfleoedd hyfforddi a datblygu sgiliau wrth ymgymryd â gwaith ôl-osod.

Datblygu **Cynllun Ynni Cartref / Ôl-osod Blaenau Gwent** ar gyfer y sir gyfan yn ystod 2022 i gydlynw gwaith rhwng partneriaid, canolbwyntio adnoddau, a lobbïo am gyllid tymor hwy ar gyfer gwaith ôl-osod.

Argymhelliad: Coetiroedd 86%



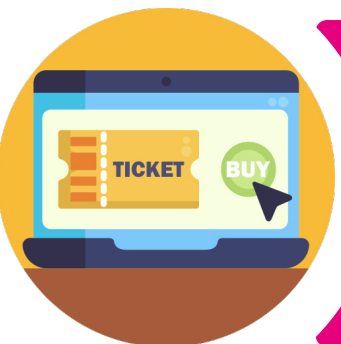
Sefydlu rhaglen cadw coetiroedd ac ailgoedwigo ym Mlaenau Gwent, gan ddefnyddio'r goeden iawn yn y lle iawn am y rheswm cywir, a chynyddu'r cyfleoedd am swyddi, bioamrywiaeth a chysylltu coetiroedd. Sicrhau bod y sgiliau iawn ar gael fel ein bod yn gallu creu swyddi gwyrdd, e.e. melinau llifio a thai ffrâm pren.

Datblygu **sylyfaen dystiolaeth** ar safleoedd addas ar gyfer atafaelu carbon i lywio **cynllun cyflawni cyfun ar gyfer cadw coetiroedd ac ailgoedwigo** ym Mlaenau Gwent sy'n cynnwys cyfleoedd datblygu sgiliau ar gyfer datblygu'r gadwyn cyflenwi pren a safleoedd addas i gymunedau reoli safleoedd coetir ar raddfa fach ar draws y fwrdeistref.

Sefydlu **rhwydwaith coetir a chanolfan wybodaeth** a **Mlaenau Gwent** i rannu gwybodaeth, adnoddau a chyfleoedd hyfforddi i gefnogi gwaith ar lawr gwlad.

Ceisio sefydlu **swydd a ariennir ar y cyd** i gefnogi'r camau hyn a sicrhau cydweithrediad rhwng sefydliadau partner ar rannu data, cyfathrebu, gwaith ar lawr gwlad, cyfleoedd hyfforddi a datblygu sgiliau ym maes cadw coetiroedd ac ailgoedwigo.

Argymhelliad: Trafnidiaeth integredig 91%



Sefydlu system drafnidiaeth fforddiadwy ac integredig ar y ffyrdd a'r rheilffyrdd sy'n hygyrch ym mhob rhan o Flaenau Gwent. System o docynnau sengl sy'n cysylltu'r cynlluniau bws, rheilffordd a beicio – cynwysoldeb o ran prynu tocynnau (papur neu ddigidol). Bod y cyfleusterau yn hygyrch drwy gydol yr amser ac wedi'u goleuo ac yn cael eu gwarchod gan deledu cylch cyfyng a'u cynnal a chadw mewn cyflwr da.

Sefydlu **grŵp trafndiaeth penodol** ar gyfer Blaenau Gwent sy'n cynnwys partneriaid trafndiaeth craidd; byddai hyn yn arwain y gwaith o ddatblygu **canolbwynt gwybodaeth ar drafnidiaeth integredig** i annog rhannu data, deall bylchau data a chasglu data gan bartneriaid, er mwyn llywio penderfyniadau ar lefel gymunedol.

Ceisio sefydlu **swydd a ariennir ar y cyd** i gefnogi'r camau hyn ac i sefydlu cydweithrediad ar rannu data, cyfathrebu a darparu rhwng sefydliadau partner a'r gymuned ar drafnidiaeth integredig.

Recommendation: Cerdded a Beicio 88%



Sefydlu a gwella seilwaith diogel ar gyfer cerddwyr a beicwyr, at ddibenion hamdden neu waith, sy'n hawdd ei gynnal a'i gadw ac sy'n darparu mynediad at y rhwydwaith trafniadaeth gyhoeddus. Bydd yn cynnwys goleuo a theledu cylch cyfyng a lle i storio beiciau.

Sicrhau bod cyllid refeniw a chyfalaf ar gyfer **cynnal a chadw seilwaith** yn barhaus yn elfen allweddol o flaengynllunio, drwy'r **Rhaglen Teithio Llesol** newydd, a bod cynnal a chadw yn rhan allweddol o geisiadau am arian.

Ceisio sefydlu **swydd a ariennir** ar y cyd i ddarparu presenoldeb ar lawr gwlad i wneud gwaith cynnal a chadw ac i hwyluso rhannu data a chyfathrebu rhwng sefydliadau partner a'r gymuned ar seilwaith cerdded a beicio.

7. Sut y byddwn yn sicrhau bod y camau gweithredu hyn yn cael eu cyflawni?



Bydd y camau hyn bellach yn sail i gynllun gweithredu a gaiff ei fonitro gan Grŵp Lliniaru Newid Hinsawdd Blaenau Gwent



Mae angen i wahanol sefydliadau gydweithio i gyflawni gwahanol rannau o'r camau gweithredu hyn, ond er mwyn sicrhau llinellau cyfrifoldeb clir, cytunir ar sefydliad arweiniol cyffredinol ar gyfer pob argymhelliad, a bydd y sefydliad arweiniol hwn yn gyfrifol am adrodd yn ôl i'r Grŵp Lliniaru Newid Hinsawdd ar cynnydd yn erbyn amserlenni y cytunwyd arnynt.

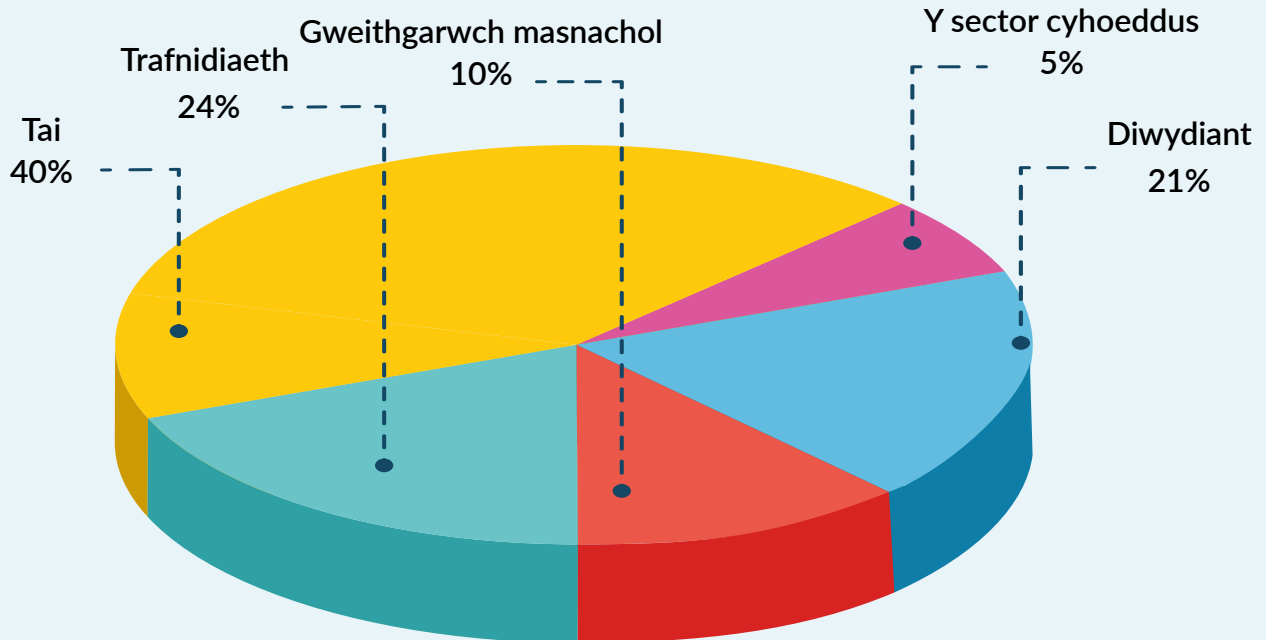


Bydd y grŵp yn gosod yr amserlenni hyn dros y misoedd nesaf; mae rhai o'r camau hyn eisoes ar waith, tra bydd eraill, megis creu swyddi ar y cyd, yn cymryd mwy o amser i'w datblygu.

8. Beth mae'r data yn ei ddweud wrthym am allyriadau carbon Blaenau Gwent?

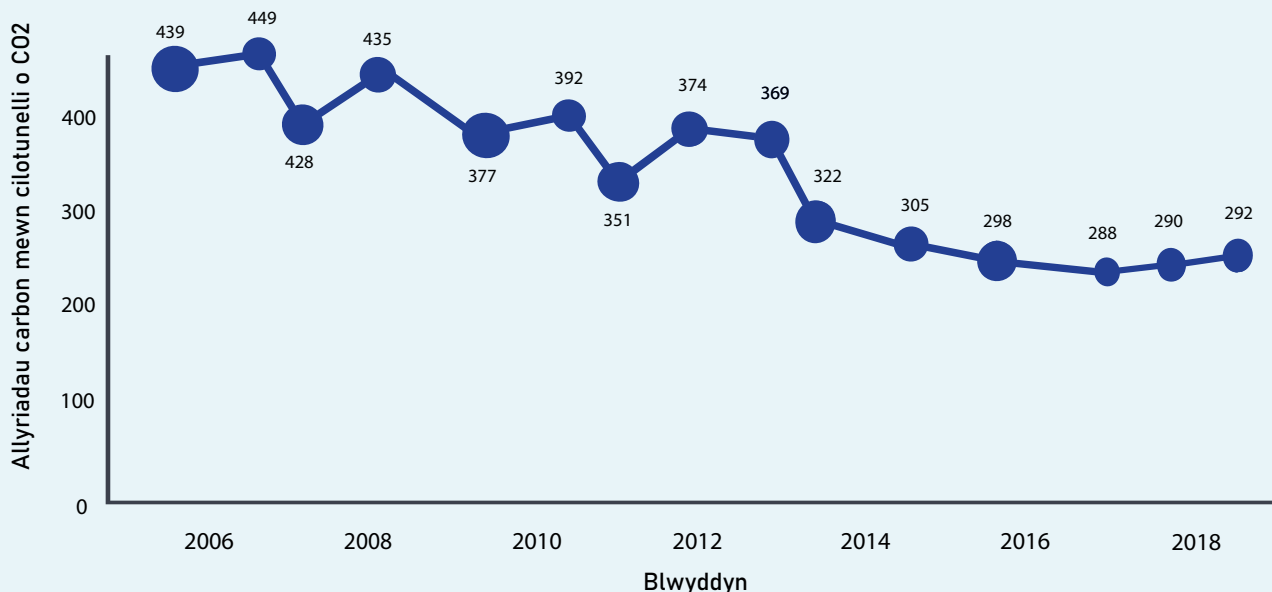


O ble mae allyriadau carbon Blaenau Gwent yn dod?



Mae dosbarthiad allyriadau newid hinsawdd ym Mlaenau Gwent yn amlygu pwysigrwydd yr argymhellion ar gyfer tai a thrafnidiaeth.

Allyriadau Carbon Blaenau Gwent 2005-2019



Mae allyriadau carbon wedi gostwng 33% ym Mlaenau Gwent dros yr 14 mlynedd rhwng 2005 a 2019. Fodd bynnag, mae'n bwysig cofio mai dim ond allyriadau sy'n cael eu rhyddhau ym Mlaenau Gwent y mae'r ffigurau hyn yn eu cynnwys, ac rydym hefyd yn defnyddio llawer o bethau a wneir y tu allan i Flaenau Gwent nad ydynt wedi'u cynnwys yn y ffigurau hyn.

9. Y Camau Nesaf

Rydym yn awyddus i barhau i gynnwys y cyhoedd mewn gweithredu ar y newid yn yr hinsawdd ar ôl y Cynulliad Hinsawdd. Bydd angen i hyn fod mewn ffurfiau gwahanol wrth i ni symud o osod blaenoriaethau cyffredinol i gyflawni camau gweithredu penodol ar yr hinsawdd, gan gynnwys mwy na thebyg gyfleoedd ymgysylltu byrrach ar elfennau penodol o'r newid yn yr hinsawdd.

Rydym am sicrhau bod yna fecanwaith i'r cyhoedd gael dweud eu dweud ar gamau gweithredu ar y newid yn yr hinsawdd yn y dyfodol, a bod yn rhan ohonynt, a hefyd bod yr holl safbwyntiau y mae pobl wedi'u rhannu â ni o'r blaen, megis trafodaethau aelodau'r Cynulliad Hinsawdd, ar gael yn hawdd i bob partner pan fyddant yn cynllunio camau gweithredu ar yr hinsawdd yn y dyfodol.

Ynglwm wrth y ddogfen hon mae holiadur byr yn gofyn am eich syniadau am sut yr hoffech chi gymryd rhan yn y dyfodol, yn ogystal ag am eich barn ar ein camau gweithredu arfaethedig. Gall aelodau'r Cynulliad Hinsawdd neu unrhyw un sy'n byw neu'n gweithio ym Mlaenau Gwent lenwi'r holiadur.

Os hoffech i ni gysylltu â chi gyda diweddariadau yn y dyfodol am ein gwaith newid hinsawdd, bydd angen i chi optio i mewn i gyfathrebiadau yn y dyfodol gan ddefnyddio'r [ddolen](#) hon.

