



Adroddiad Blynyddol y Cafarwyddwr Gwasanaethau Cymdeithasol

2016-17

www.blaenau-gwent.gov.uk



Cyngor Bwrdeistref Sirol
Blaenau Gwent
County Borough Council

Cynnwys

Cyflwyniad	1
Crynodeb Perfformiad gan y Cyfarwyddwr	2
Sut mae Pobl yn Siapio'n Gwasanaethau	5
Hybu a Gwella Llesiant y rhai Rydym yn eu Helpu	
• Gwasanaethau Plant	8
• Gwasanaethau Oedolion	13
Sut Wnawn yr hyn a Wnawn	
• Ein Gweithlu a Sut Rydym yn Cefnogi eu Rolau Proffesiynol	20
• Ein Gwaith Partneriaeth, Arweinyddiaeth Wleidyddol a Chorfforaethol, Llywodraethu ac Atebolrwydd	21
• Ein Hadnoddau Ariannol a Sut Rydym yn Cynllunio ar gyfer y Dyfodol	23
Casgliad	24
Cael mynediad i Wybodaeth Bellach a Dogfennau Allweddol	25
• Dogfennau Defnyddiol	
• Gwefannau Defnyddiol	
• Rhoi Adborth	

Croeso i Adroddiad Blynyddol Gwasanaethau Cymdeithasol Cyngor Bwrdeistref Sirol Blaenau Gwent 2016/17. Dros y blynyddoedd diwethaf mae'r Adran wedi bod yn datblygu'r adroddiad blynyddol hwn i dynnu sylw at y meysydd gwelliannau allweddol a heriau a wynebwyd.

Datblygwyd yr adroddiad hwn yn unol â Deddf Gwasanaethau Cymdeithasol a Llesiant (Cymru) 2014 (SSWB), y cyfeirir ati fel 'y Ddeddf' drwy'r ddogfen hon.

Nod y Ddeddf yw creu'r newid mwyaf radical i'r ffordd yr ydym yn darparu Gwasanaethau Cymdeithasol ers 1948. Mae'n canolbwyntio ar wella llesiant pobl sy'n dod at y Gwasanaethau Cymdeithasol i ofyn am gymorth. Mae'n canolbwyntio ar yr unigolyn ac ar wasanaethau ataliol a lleihau'r angen am ofal a chymorth. Mae'n cydnabod bod y cyfrifoldeb yn sefyll, nid yn unig yn yr Adrannau Gwasanaethau Cymdeithasol, ond yn yr Awdurdod Lleol yn ehangach a gyda'n partneriaid (iechyd a'r trydydd sector yn arbennig).

Mae'r Ddeddf yn rhannu egwyddorion tebyg gyda nifer o strategaethau cenedlaethol / rhanbarthol allweddol sy'n cael eu gweithredu ar draws y Cyngor, yn enwedig y Ddeddf Llesiant Cenedlaethau'r Dyfodol (Cymru) 2015.

Mae gofyniad statudol ar Gyfarwyddwr y Gwasanaethau Cymdeithasol i gyhoeddi adroddiad blynyddol mewn perthynas â chyflawni ei swyddogaethau, i arfarnu ei berfformiad a hefyd cynnwys gwersi a ddysgwyd. Mae agwedd allweddol o'r adroddiad yn dangos sut rydym wedi gweithredu'r chwe safon ansawdd mewn perthynas â chanlyniadau llesiant.

Mae'r adroddiad hwn yn rhoi trosolwg strategol o'r gwaith yr ydym wedi'i wneud drwy gydol 2016/17 a'r hyn y bwriadwn ei wneud wrth symud ymlaen. Gellir dod o hyd i wybodaeth ategol yn adran 6 o'r adroddiad.

Drwy gydol yr adroddiad, rydym wedi ceisio dangos lle rydym wedi cydweithio â phartneriaid a lle yr ydym wedi dal barn defnyddwyr gwasanaethau er mwyn darparu gwell gwasanaethau sy'n cwrdd ag anghenion pobl leol. Dosbarthwyd yr adroddiad hefyd i asiantaethau partner i sicrhau bod y gwerthusiadau a ddarperir yn yr adroddiad hwn yn adlewyrchu eu profiadau.

Ystyriwyd profiadau a dysgu gan ddefnyddwyr gwasanaethau fel rhan o ddatblygiad yr adroddiad. Mae defnyddwyr gwasanaethau wedi bod yn cymryd rhan trwy nifer o fforymau megis y Grŵp Gofalwyr, Fforwm 50+ a'r Grŵp Gofalwyr Ifanc. Dosbarthwyd yn ogystal holiadur, sy'n ofynnol fel rhan o'r Ddeddf, i blant, rhieni, oedolion a gofalwyr. Ystyriwyd Asesiad Anghenion Poblogaeth, canfyddiadau Arolygiaeth Gofal a Gwasanaethau Cymdeithasol Cymru (AGGCC), astudiaethau achos, cwynion a chanmoliaeth i gyd fel rhan o'r gwaith o ddatblygu'r adroddiad hwn a defnyddiwyd tystiolaeth o'r rhain i lywio dysgu yn y dyfodol.

Defnyddir yr adroddiad blynyddol i ddangos atebolrwydd i ddinasyddion a defnyddwyr gwasanaethau. Fel rhan o'r broses hon, cyflwynir yr adroddiad i'r Cyngor llawn i'w gadarnhau cyn ei gyhoeddi ar wefan y Cyngor ac yna fe'i anfonir at Weinidogion Cymru. Bydd yr adroddiad ar gael ar-lein yn ddwyieithog.

Crynodeb Perfformiad gan y Cyfarwyddwr

Fel y Cyfarwyddwr Corfforaethol ar gyfer y Gwasanaethau Cymdeithasol ym Mlaenau Gwent, mae'n bleser gennyf gyflwyno'r adroddiad blynyddol ar gyfer 2016/17, sy'n un o ofynion Arolygiaeth Gofal a Gwasanaethau Cymdeithasol Cymru (AGGCC). Hefyd, yn unol â Deddf Gwasanaethau Cymdeithasol a Llesiant (Cymru) 2014 ('y Ddeddf') yr wyf yn bwriadu defnyddio'r fformat newydd ar gyfer 2017/18 eleni fel rhagflaenydd a meincnodi ar gyfer y blynyddoedd i ddod.

Mae adborth gan ddefnyddwyr gwasanaethau, gofalwyr, teuluoedd a sefydliadau partner, ynghyd â chwynion a chanmoliaeth i gyd yn gyfleoedd dysgu a datblygu pwysig ar gyfer y Gyfarwyddiaeth. Yn ychwanegol at yr holiadur Deddf Gwasanaethau Cymdeithasol a Llesiant yr rydym wedi ceisio nifer o ddulliau eraill i ymgysylltu â'r cyhoedd yn eu cyfarwydd ac fel unigolion sy'n defnyddio'n gwasanaethau. Bydd hyn yn parhau i fod yn ffocws ar gyfer y flwyddyn i ddod yn lleol ac yn rhanbarthol drwy banel y dinesydd. Rydym yn ystyried cwynion a chanmoliaeth fel cyfle gwych i'r Gyfarwyddiaeth wella'r gwasanaethau a'r profiad defnyddwyr gwasanaethau wrth symud ymlaen.

Daeth y Ddeddf i rym ar 6 Ebrill 2016 ac mae'r Gyfarwyddiaeth wedi gwneud cynnydd da trwy gydol y flwyddyn wrth weithredu'r Ddeddf ac wedi dechrau ymgorffori ei hun i mewn i arferion bob dydd. Fodd bynnag, ni allwn fod yn hunanfodlon gan fod y newid diwylliannol ar gyfer ymarferwyr yn sylweddol a bydd angen i ni barhau i atgyfnerthu'r newidiadau i'r ddeddfwriaeth gael yr effaith a ddymunir. Mae'r Gyfarwyddiaeth wedi adrodd ar ei Chynllun Gweithredu ar gyfer gweithredu'r Ddeddf i'r Pwyllgor Craffu Gwasanaethau Cymdeithasol fel rhan o'i hadroddiadau monitro chwarterol. Rydym yn parhau i weithio gyda staff i wneud y newidiadau diwylliannol a gweithredol angenrheidiol ac mae'r Tîm Datblygu Gweithlu bellach yn cyflwyno rhaglen o hyfforddiant mwy penodol ar y Ddeddf.

Y prif ddatblygiad ar gyfer gweithredu'r Ddeddf yn ystod 2016/17 oedd creu dwy Ganolfan Gwybodaeth, Cyngor a Chymorth (IAA) ar gyfer plant ac oedolion sydd wedi bod ar waith ers mis Ionawr 2017. Datblygwyd y rhain ar y cyd â'n partneriaid yn enwedig y trydydd sector. Ceir tystiolaeth o fewn y Gwasanaethau Oedolion fod y wybodaeth a ddarparwyd yn gefnogol ac yn lleihau'r angen am gymorth dilynol. Yn ogystal, rydym hefyd wedi lansio gwefan Dewis Cymru, adnodd sy'n darparu ystod eang o adnoddau cymunedol a chenedlaethol i helpu pobl i gynnal neu wella eu llesiant.

Yn ystod 2016/17 buom yn gweithio ar y cyd gyda'n Gweithiwr Cymorth Gofal a Chysylltwyr Cymunedol a thrwy secondio Gweithiwr Cymorth Gofal o Age Cymru, llwyddwyd i ehangu ein cynnig a'n cefnogaeth i ofalwyr ar draws meddygfeydd meddygon teulu, er mwyn gwella cyfleoedd i ofalwyr gael mynediad i gyfleusterau a chlybiau hamdden i'w hailfywiogi ar gyfer eu rolau heriol. Derbyniodd y Gwasanaeth Gofalwyr adolygiad cadarnhaol gan AGGCC, yn ogystal â rhai argymhellion ar gyfer meysydd datblygu sy'n cael eu hadolygu a'u gweithredu yn unol â hynny.

I gyd-fynd â'r Ddeddf cafwyd nifer o fesurau perfformiad newydd yr ydym wedi eu casglu a'u darparu i Lywodraeth Cymru trwy gydol y flwyddyn. Mae'n anodd ar hyn o bryd dod i unrhyw gasgliadau am ein perfformiad gan nad oes data meincnodi i gymharu yn ei erbyn a hefyd gwahaniaethau posibl mewn dehongliadau o'r mesurau a data i gael eu cynnwys yn erbyn y mesuriadau perfformiad newydd hyn.

Fodd bynnag, cynhaliwyd perfformiad a'i wella mewn rhai meysydd. Er enghraifft, mae ein cyfradd oedi trosglwyddo gofal yn 1.38 am bob 1,000 o'r boblogaeth ar gyfer 75 oed a throsodd sy'n cyfateb i 8 oedi trosglwyddo gofal am resymau gofal cymdeithasol ar gyfer 2016/17 sydd eto'n ganlyniad da. Hefyd, er

gwaethaf pwysau gwaith sylweddol ar y Timau Plant derbyniodd yr holl atgyfeiriadau amddiffyn plant ymateb o fewn 24 awr.

Yn gysylltiedig iawn â'r Ddeddf mae paratoi drwy gydol y flwyddyn ar gyfer gweithredu'r System Wybodaeth Gofal Cymunedol Cymru (WCCIS) a aeth yn fyw ar 15 Mai 2017. Blaenau Gwent oedd yr Awdurdod Lleol cyntaf ar draws y rhanbarth i weithredu'r system newydd. Mae hyn wedi cynnwys staff o Gwasanaethau Plant ac Oedolion yn glanhau data ar gyfer mudo o'r hen system i'r system newydd a hefyd y gwaith o ddatblygu dogfennau asesu a ffurflenni ar gyfer y system. Yn ogystal, hyfforddwyd staff i ddefnyddio WCCIS a nodwyd mwy na 30 o 'uwch ddefnyddwyr' a gwblhaodd hyfforddiant mwy dwys i gefnogi'r gweithrediad. Mae hyn wedi bod yn ddwys o ran adnoddau a heb ymroddiad staff a rhywfaint o adnodd ychwanegol, ni fyddai wedi'i weithredu'n llwyddiannus ac yn brydlon.

Mae diogelu plant, teuluoedd ac oedolion sy'n agored i niwed yn parhau i fod yn flaenoriaeth i'r Gyfarwyddiaeth wrth symud ymlaen. Roedd diogelu oedolion yn thema perfformiad AGGCC yn ystod 2016/17 ac rydym wedi derbyn sylwadau cadarnhaol yn dilyn eu hymweliad i'r tîm, ond mae meysydd i'w datblygu a byddwn yn canolbwyntio ar y rhain yn y flwyddyn sydd i ddod. Fel rhan o'u hymweliad mynychwyd cyfarfod Pwyllgor Craffu Diogelu Addysg a Gwasanaethau Cymdeithasol ar y Cyd a gwnaed argraff arnynt o ran y wybodaeth a ddarparwyd, sut y'i cyflwynwyd a'r her gadarn gan y Pwyllgor Craffu. Mae'r Bwrdd Rhianta Corfforaethol wedi gwneud gwaith yn ymwneud â diogelu plant sydd mewn perygl o Gamfanteisio Rhywiol ar Blant ac Ymddygiad Rhywiol Niweidiol. Rydym yn gweithio'n dda ar sail ranbarthol mewn perthynas â'r Byrddau Diogelu Oedolion a Phlant, gyda phresenoldeb a chynrychiolaeth reolaidd. Bydd diogelu yn flaenoriaeth ar gyfer y flwyddyn i ddod wrth i ni symud ymlaen.

Un o'r blaenoriaethau ers y llynedd ble nad ydym wedi gwneud llawer o gynnydd yw'r gostyngiad yn y nifer o Blant sy'n Derbyn Gofal (LAC). Mae nifer y plant sy'n derbyn gofal yn uwch na fyddai'r Gyfarwyddiaeth wedi'i ddymuno, fodd bynnag, mae'n adlewyrchu anghenion ein cymuned. Rydym yn hyderus y byddai'r rhai sydd yn ein gofal ar gael i sicrhau eu bod yn cael eu diogelu gan fod y mwyafrif llethol o'r achosion hyn yn cael eu cyflwyno i'r Llysoedd a'u cytuno gan y Farnwriaeth. Fodd bynnag, mae hyn wedi rhoi pwysau ar staff i fodloni terfynau amser heriol yn y Gwasanaethau Cymdeithasol a Chyfreithiol ac felly rydym wedi cytuno ar rai adnoddau ychwanegol i gefnogi'r galw hwn. Rydym wedi treulio ail hanner 2016/17 yn datblygu strategaeth i leihau yn ddiogel nifer y plant sy'n derbyn gofal a hefyd wedi ymweld â nifer o dimau Edge a Gofal ar draws Cymru a allai gael ei ailadrodd yma ym Mlaenau Gwent. Yn ogystal, rydym hefyd wedi ailstrwythuro ein tîm Teuluoedd yn Gyntaf i sicrhau arbenigedd mwy proffesiynol yn y tîm er mwyn caniatáu iddynt reoli achosion mwy cymhleth yn y gymuned nad oes angen ymyriad statudol. Aeth y strwythur newydd yn fyw yn Ebrill 2017.

Un o themâu allweddol y Ddeddf Gwasanaethau Cymdeithasol a Llesiant yw atal ac ymyrraeth gynnar. Yn y Gwasanaethau Plant mae gyda ni Teuluoedd yn Gyntaf, Dechrau'n Deg, Y Blynyddoedd Cynnar a Chwarae. Maent i gyd yn bwysig yn yr agenda ataliol i osgoi'r angen am gael mynediad i wasanaethau statudol. Yn y Gwasanaethau Oedolion mae'r Tîm Cefnogi Pobl wedi ailgomisiynu gwasanaethau er mwyn darparu cefnogaeth i bobl sy'n fwy agored i niwed yn ein cymunedau.

Yn ystod 2016/17 sefydlwyd ein trefniadau llywodraethu rhanbarthol statudol, a arweiniodd at greu'r Bwrdd Partneriaeth Rhanbarthol o fis Ebrill 2016. Mae'r Bwrdd yn cynnwys Uwch Arweinwyr o'r sector Iechyd, Awdurdodau Lleol a'r trydydd sector ac mae wedi goruchwylio gweithrediad y Ddeddf. Mae'r Bwrdd wedi nodi ei flaenoriaethau ar gyfer y blynyddoedd i ddod h.y. pobl hŷn sydd ag anghenion cymhleth, gofalwyr yn cynnwys gofalwyr ifanc a phlant sydd ag anghenion cymhleth. Mae'r Bwrdd hefyd wedi dechrau goruchwylio'r blaenoriaethau a gwariant y Gronfa Gofal Canolraddol.

Mae Cyngor Blaenau Gwent, ynghyd â nifer o Awdurdodau Lleol eraill yng Nghymru yn wynebu problemau ariannol difrifol a bu'n rhaid i'r Gwasanaethau Cymdeithasol, fel cydweithwyr y Gwasanaethau Corfforaethol ddod o hyd i arbedion er mwyn sicrhau bod yr awdurdod yn cyflwyno cyllideb gytbwys ar gyfer 2016/17. Prif faes pwysau cyllidebol yn ystod 2016/17 fu effaith y Cyflog Byw Cenedlaethol sydd wedi gweld yr angen i'r awdurdod gael mynediad at ei gronfeydd wrth gefn i ariannu'r cynnydd hwn ar gyfer ei wasanaethau a gomisiynir. Bydd hyn yn parhau i fod yn bwysau wrth symud ymlaen, er bod Llywodraeth Cymru wedi cytuno ariannu yn rhannol am 2017/18, sydd i'w groesawu, ond ni fydd yn cyrraedd y cynnydd a ragwelir sy'n ofynnol gan ein darparwyr. Mae'r ffigurau LAC nid yn unig yn parhau i roi pwysau ar y staff ond hefyd ar gyllidebau; cafwyd gorwariant o £2.5 miliwn yn y Gwasanaethau Plant yn 2016/17 yn bennaf oherwydd nifer y plant mewn lleoliadau preswyl, llety diogel a'r cynnydd yn y defnydd o ofalwyr maeth felly cynnydd mewn lwfansau. Fodd bynnag, gostyngodd hyn i £1.7 miliwn oherwydd y tanwariant yn y Gwasanaethau Oedolion.

Mae'r Gyfarwyddiaeth wedi gwneud cynnydd ar weithrediad y Safonau Iaith Gymraeg a'r fframwaith strategol 'Mwy na geiriau'. Rydym wedi nodi gwaith datblygu pellach yn y maes hwn, er ein bod, fel Awdurdod Lleol, fel llawer i awdurdod lleol arall yn profi heriau wrth recriwtio a chadw staff medrus, rydym yn ei chael yn anodd cyflogi siaradwyr Cymraeg o fewn y sector er ein bod ni, a'n gwasanaethau a gomisiynir, yn gwneud ein gorau i wneud hynny lle bo modd.

Yr her ar gyfer 2017/18 yw parhau i reoli'r galw ac i wneud mwy gyda llai. Byddwn yn edrych i archwilio cyfleoedd pellach i gydweithio lle bydd yn gwella llesiant dinasyddion Blaenau Gwent ac mae'n iawn gwneud hynny.

Y gobaith yw y bydd yr adroddiad hwn yn eich helpu i ddeall sut yr ydym yn cefnogi a diogelu plant, pobl ifanc, dinasyddion, gofalwyr a'u teuluoedd o fewn Blaenau Gwent a sut y byddwn yn parhau i ymdrechu i wella ein gwasanaethau.

Sut mae Pobl yn Siapio'n Gwasanaethau

Yn ystod 2016/17 parhaodd Blaenau Gwent i weithredu'r newidiadau diwylliannol a gweithredol sy'n ofynnol o dan y Ddeddf er mwyn sicrhau bod yr holl wasanaethau gofal cymdeithasol yn cael eu ffurfio yn unigol gan y bobl sy'n eu defnyddio. Mae hyn yn cynnwys gwella'r ffyrdd yr ydym yn ymgysylltu'n effeithiol â defnyddwyr gwasanaethau, gofaluwr, teuluoedd a sefydliadau partner, tra'n weithredol yn annog pawb i roi adborth y gellir ei ddefnyddio i lunio a gwella gwasanaethau. Mae'r Adran Gwasanaethau Cymdeithasol wedi ymrwymo i ddarparu gwasanaethau o ansawdd uchel i'w ddefnyddwyr a gweithredwyd dulliau ymgysylltu lluosog drwy gydol y flwyddyn er mwyn cyflawni hyn. Nodir rhai enghreifftiau isod.

Holiaduron / Arolygon

- Arolwg Gofaluwr Maeth - Roedd hyn yn rhan o'r cynllun gweithredu Rhianta Corfforaethol. Rhannwyd yr adborth o'r arolwg gyda gofaluwr maeth a Rheolwyr Tîm yn Ionawr 2017. O'r arolwg cynhyrchwyd cynllun gweithredu i fynd i'r afael â'r materion a godwyd.
- Holiaduron Dinesydd – Defnyddiwyd adborth i lywio cefnogaeth a darpariaeth gwasanaethau presennol a dyfodol y Gyfarwyddiaeth.
- Fel rhan o'r Ddeddf, gwahoddwyd pobl sy'n defnyddio gwasanaethau gofal a chymorth i lenwi arolwg blynyddol mewn perthynas â darparu gofal a chymorth. Roedd nifer yr holiaduron a ddychwelwyd ar gyfer plant, rhieni a gofaluwr yn isel. Er mwyn ymdrin â hyn, bydd y Gwasanaethau Cymdeithasol yn cynnal holiadur arall eto yn y dyfodol. Fodd bynnag, defnyddir yr adborth o'r arolwg i lywio darpariaeth gwasanaethau yn y dyfodol. Darperir ymatebion isod:

Ymatebion Plant

O ran Gwasanaethau Plant, anfonwyd 330 o holiaduron at blant gyda 57 o ymatebwyr, gan wneud cyfradd ymateb o 17%. Mae hyn yn is na'r gyfradd ymateb sydd ei angen i alluogi cymhariaeth ystadegol ddibynadwy (byddai hyn yn 55% sy'n cyfateb i 180 o holiaduron).

O'r ymatebion:

- Dywedodd 90% o blant oed ysgol uwchradd eu bod yn byw mewn cartref lle maent yn hapus; yn hapus gyda theulu, ffrindiau a chymdogion; a'u bod yn teimlo eu bod yn derbyn gofal ac yn ddiogel.
- Teimlai dau o bob tri bod eu barn am ofal a chymorth yn cael ei glywed.
- Teimlai 68% eu bod yn gallu gwneud y pethau y maent yn hoffi ei wneud.
- O'r ymatebion a gafwyd gan blant oed cynradd, mae 100% yn hapus gyda'r bobl o'u cwmpas gyda 94% yn ymateb eu bod yn teimlo eu bod yn derbyn gofal ac yn ddiogel.
- Dywedodd 75% bod eu barn am ofal a chymorth yn cael ei glywed.

Ymatebion Rhieni

Anfonwyd 595 o holiaduron at rieni i gasglu barn mewn perthynas ag un cwestiwn. Cafwyd cyfradd ymateb isel gyda dim ond 32 o ymatebwyr. Mae hyn yn cyfateb i gyfradd ymateb o 5%. Unwaith eto, byddai'r ymateb hwn yn cael ei ystyried i fod yn rhy isel ar gyfer dibynadwyedd ystadegol.

- O'r ymatebion, adroddodd 59% o rieni eu bod wedi cymryd rhan weithredol yn yr holl benderfyniadau ynghylch sut y darparwyd gofal a chymorth i'w plentyn / plant gyda 25% yn adrodd 'weithiau' ac 16% yn adrodd 'na'.

Ymatebion Oedolion

O ran Gwasanaethau Oedolion, anfonwyd 780 o holiaduron at oedolion 18 oed a throsodd gyda 302 yn dychwelyd eu holiadur. Mae hyn yn cyfateb i gyfradd ymateb o 39%, mae hyn yn uwch na'r arolygon y mae'r gwasanaeth wedi'i dderbyn yn flaenorol, gan gynnwys y cynllun peilot a gynhaliwyd ym mis Mawrth. Roedd hyn hefyd yn rhagori ar y gyfradd ymateb angenrheidiol gan Lywodraeth Cymru o 25%, sy'n cyfateb i 264 o holiaduron.

- Dywedodd 87% o'r ymatebwyr eu bod yn byw mewn cartref a oedd yn cefnogi eu llesiant ac adroddodd 86% eu bod yn hapus gyda chymorth teulu, ffrindiau a chymdogion.
- Dywedodd 43% eu bod yn gallu gwneud y pethau sy'n bwysig iddynt, a themlai 47% yn rhan o'u cymuned.

Ymatebion Gofalwyr

Anfonwyd holiaduron at 7 gofalwr a oedd â chynllun gofal a chymorth ar y cyd gyda'r person sy'n derbyn gofal. Derbyniwyd 4 ymateb; roedd yr ymateb isel yn barnu fod y canlyniadau yn ystadegol annibynadwy.

Ymgysylltu

- Ym mis Hydref 2016, cynhaliodd y Gwasanaeth Mabwysiadu De-ddwyrain Cymru (SEWAS) ddiwrnod o hwyl i'r teulu ar gyfer teuluoedd sy'n mabwysiadu i gyfarfod ag eraill mewn lleoliad hwyliog i ffwrdd o ffiniau cyfarfodydd cymorth confensiynol. Rhoddodd y digwyddiad gyfle i ymgysylltu â mabwysiadwyr i archwilio eu barn a'u profiadau wrth gael mynediad cymorth mabwysiadu. Roedd y wybodaeth hon yn werthfawr iawn i'r gwasanaeth a chynllunir mwy o ddigwyddiadau fel hyn gan i fabwysiadwyr deimlo bod y rhain yn ddefnyddiol gan eu bod yn gallu trafod eu pryderon mewn amgylchedd llai ffurfiol. Defnyddir dysgu o'r digwyddiadau hyn i lunio darpariaeth gwasanaethau yn y dyfodol.
- Cyflogwyd Gweithiwr Allgymorth gan ddefnyddio dull cydweithredol gyda phartneriaid i ddarparu cyngor gwybodaeth a chymorth i ofalwyr.
- Yn ystod 2016/17 cynhaliwyd y digwyddiad ymgysylltu Cefnogi Pobl a'r Rhwydwaith Gofal / Cysylltydd Cymunedol ac mae'r adborth wedi bwydo i mewn i gynhyrchu cynlluniau perthnasol a darparu gwasanaethau yn y dyfodol.
- Mapiwyd y data o'r Aseiad Llesiant diweddar ar ardal Blaenau Gwent a gwybodaeth o'r digwyddiadau ymgysylltu â'r cyhoedd yn ddiweddar, 'Y Blaenau Gwent a Garem' a 'Dewch i Siarad', gan ein galluogi i ddangos bod blaenoriaethu rhai ardaloedd yn seiliedig ar dystiolaeth gadarn. Hysbysodd y wybodaeth hon Amcanion Llesiant y Cyngor, lle bydd y Gwasanaethau Cymdeithasol yn mynd ati i weithredu nifer o'r rhain. Datblygwyd yr amcanion trwy gyfres o weithdai gyda staff ac fe'u hystyriwyd trwy brosesau democrataidd y Cyngor.
- Yn ogystal â'r astudiaethau achos uchod, cynhyrchir astudiaethau achos Gwasanaethau Cymdeithasol yn barhaus sy'n amlinellu enghreifftiau o brofiadau defnyddwyr gwasanaethau go iawn, arferion gwaith a chanlyniadau, yn gadarnhaol ac yn negyddol, gan ein galluogi i adolygu a gwella yn barhaus.

Rydym yn cydnabod y gall pethau weithiau fynd o chwith ac mae'r weithdrefn gwyno yn darparu pobl gyda'r cyfle i leisio eu pryderon pan fyddant yn anfodlon gyda gwasanaeth. Mae'r gwasanaeth yn defnyddio dysgu o'r cwynion hyn i wella gwasanaethau wrth symud ymlaen. Mae'r gwasanaeth hefyd yn croesawu adborth a chanmoliaeth gadarnhaol a hefyd yn defnyddio'r wybodaeth hon i wella gwasanaethau. Mae'r rhan fwyaf o'r cwynion a dderbynnir gan y gwasanaeth yn ymwneud ag amseroldeb gwybodaeth a chyfathrebu, gyda chanmoliaeth gyffredinol yn cwmpasu'r gefnogaeth gadarnhaol a dderbyniwyd a bod yn weithgar ac yn broffesiynol.

Isod ceir rhai enghreifftiau o gwynion a dderbyniwyd a sut y deliwyd â'r rhain:

Gwnaed cwyn i'r gwasanaeth pan na wnaethpwyd atgyfeiriad i gychwyn Gwasanaeth Blwch Llythyrau (pan fydd perthnasau biolegol yn derbyn diweddariadau gan fabwysiadwyr am gynnydd eu plentyn a llythyrau neu wybodaeth gan berthnasau biolegol a fabwysiadwyd yn cael eu trosglwyddo i'r plant drwy gynllun Blwch Llythyrau). Er mwyn sicrhau bod y gwasanaeth hwn yn cael ei hyrwyddo a'i gychwyn trefnodd SEWAS ddigwyddiad lle trafodwyd y broses blwch llythyrau i sicrhau bod y broses yn parhau i fod yn uchel ar yr agenda. Bydd y Gwasanaeth Blwch Llythyrau yn rhan o hyfforddiant a chyflwyniadau i fyfyrwyr, staff newydd gymhwyso a staff cymwys. Adolygir systemau mewnol o fewn SEWAS ar hyn o bryd er mwyn gwella eu gwasanaethau yn barhaus.

Roedd un cwyn a dderbyniwyd yn ymwneud â theulu oedd yn teimlo eu bod yn cael eu trin yn annheg gan Weithiwr Cymdeithasol a arweiniodd at ddiffyg ymgynghori â hwy neu eu cynnwys yn y broses gwneud penderfyniadau ar gyfer eu perthynas. Mae'r gwasanaeth yn cymryd cwynion o ddifrif ac yn defnyddio dysgu oddi wrthynt er mwyn gwella gwasanaethau wrth symud ymlaen. Ymddiheurodd yr aelod o staff i'r teulu a oedd hefyd yn eu hatgoffa o bwysigrwydd a disgwyliadau'r Cyngor wrth gyfathrebu â theuluoedd.

Isod ceir rhai enghreifftiau o ganmoliaeth a dderbyniwyd gan y gwasanaeth:

- Blodau a cherdyn a dderbyniwyd gan rieni sy'n mabwysiadu i ddiolch i'r tîm am y gwaith a wnaed yn eu cefnogi i gael eu cymeradwyo fel mabwysiadwyr.
- Anfonwyd cerdyn diolch gan deulu yn datgan pe na baent wedi cael y cymorth a gawsant gan eu Gweithiwr Cymdeithasol efallai na fyddent wedi aros gyda'i gilydd fel teulu.
- Derbyniodd y tîm ddiolch am ddangos ymagwedd ragweithiol ac un a oedd yn canolbwyntio ar y plentyn i wneud penderfyniadau.

Er mwyn parhau i wella gwasanaethau, mae canlyniadau ymchwiliadau i gwynion yn cynnwys yr adran yn dysgu o'r broses ymchwilio a pha gamau a gymerir i atal y sefyllfa rhag digwydd eto. Yn ystod 2016/17 nodwyd y camau dysgu / gweithredu canlynol a'u rhoi ar waith:

- Atgoffa staff o bwysigrwydd cyfathrebu gyda phobl yn y ffordd iawn gan roi cyfarwyddiadau clir a sicrhau bod y person yn gallu deall yn llawn y cyngor a roddwyd.
- Trefnu gweithdai staff i drafod goblygiadau'r Ddeddf a sut mae wedi effeithio ar newidiadau i gyflenwi gwasanaethau, o ran Gwybodaeth, Cyngor a Chymorth (IAA).
- Adolygir systemau mewnol yn barhaus er mwyn gwella gwasanaethau yn barhaus.

Fel rhan o'r Ddeddf, roedd gofyniad i ddatblygu Asesiad Anghenion Poblogaeth. Nododd hyn feysydd i'w hystyried mewn perthynas â blaenoriaethau symud ymlaen a chynhwysir manylion llawn ein bwriadau yn ein cynllun gofal a chymorth ardal sydd ei angen erbyn mis Ebrill 2018.

'Mwy na geiriau'

Mae'r Cyngor yn cydnabod bod iaith yn rhan annatod o ofal a chynigir gwasanaethau yn y Gymraeg i'r bobl hynny sydd ei angen. Gelwir hyn yn 'Cynnig Actif'. Cynhaliwyd adolygiad o'r gallu i gyflwyno'r 'Cynnig Actif' ar draws y Gwasanaethau Cymdeithasol fel rhan o'n gwasanaeth IAA newydd lle canfuwyd ei fod yn cael ei hyrwyddo mewn modd rhagweithiol ac mae'r holl ddogfennaeth yn nodi'r dewis iaith. Mae'r Asesiad IAA i'r Offeryn Cymhwyster a gofnodir o fewn ein system gofal cymdeithasol System Gwybodaeth Gofal Cymunedol Cymru (WCCIS), DRAIG yn flaenorol, yn gofyn yn benodol y cwestiwn "Ydych chi'n dymuno cael y sgwrs hon / asesiad yn Gymraeg?" Yna, atodir y ffurflen i atgyfeirio'r person.

Rydym wedi ysgrifennu at ein holl ddarparwyr yn eu hysbysu o'r gofynion o dan Ddeddf yr Iaith Gymraeg 2011 i sicrhau eu bod yn cynnig gwasanaethau yn y Gymraeg yn ôl y gofyn. Mae'r holl ddarparwyr a gomisiynwyd wedi llofnodi'r ffurflen diwygiad contract diwygiedig sy'n datgan: "Bydd y Darparwr Gwasanaeth, os gofynnir, yn darparu'r Prynwr Gwasanaeth gyda Chynllun Datblygu'r Iaith Gymraeg, yn manylu ar y camau y mae'r Darparwr Gwasanaeth yn bwriadu eu cymryd i sicrhau y cydymffurfir â Deddf yr Iaith Gymraeg 2011 a Chynllun Iaith Gymraeg y Prynwr Gwasanaeth."

Wrth symud ymlaen, defnyddir proffiliau cymunedol Cymraeg i ddatblygu Cynlluniau Ardal creiddiol a fydd yn cyflawni ar y blaenoriaethau a nodwyd yn yr Asesiad Anghenion Poblogaeth.

Mae'r Awdurdod Lleol hefyd yn cynnal cronfa ddata canolog sy'n cofnodi sgiliau iaith staff. Pennaeth y Gwasanaethau Oedolion yw Hyrwyddwr Iaith Gymraeg y Cyngor.

Hybu a Gwella Llesiant y Rhai Rydym yn eu Helpu

Gwasanaethau Plant

Drwy gydol 2016/17 blaenoriaethodd Gwasanaethau Plant chwe maes allweddol i ganolbwyntio arnynt i gefnogi darparu gwasanaethau er mwyn gwella llesiant y rhai rydym yn eu helpu. Dangosir y blaenoriaethau isod a dengys y Safonau Ansawdd lle mae gwelliant wedi'i wneud, lle mae heriau wedi cael sylw a lle mae canlyniadau wedi eu cyflawni. Y blaenoriaethau ar gyfer 2016/17 oedd:

- **Pob tîm i gyfrannu at wella canlyniadau ar gyfer Plant sy'n Derbyn Gofal (LAC)** - Ar ddiwedd y flwyddyn roedd y flaenoriaeth hon ar darged. Bydd y flaenoriaeth hon yn parhau i mewn i 2017/18.
- **Pob tîm i gyfrannu at y gostyngiad diogel yn nifer y plant sy'n derbyn gofal** - materion sylweddol a nodwyd sy'n galw am weithredu. Bydd y flaenoriaeth hon yn parhau i mewn i 2017/18.
- **Sicrhau bod Teuluoedd yn Gyntaf, Dechrau'n Deg, y Blynyddoedd Cynnar a Chwarae yn targedu'r teuluoedd mwyaf agored i niwed ym Mlaenau Gwent nad ydynt yn bodloni'r meini prawf ar gyfer cynllun gofal a chymorth o dan y Ddeddf** - Ar ddiwedd y flwyddyn roedd y flaenoriaeth hon ar darged. Bydd y flaenoriaeth hon yn parhau i mewn i 2017/18.
- **Pob tîm i sicrhau bod plant a phobl ifanc o Blaenau Gwent yn cael eu diogelu** - Ar ddiwedd y flwyddyn roedd y flaenoriaeth hon ar darged. Bydd y flaenoriaeth hon yn parhau i mewn i 2017/18.
- **Mae angen i'r gweithlu ddeall a chyflwyno'r gofynion o dan y Ddeddf** - Ar ddiwedd y flwyddyn roedd y flaenoriaeth hon ar darged. Ni fydd y flaenoriaeth yn parhau i mewn i 2017/18 gan ei bod bellach yn rhan annatod o arferion bob dydd a bydd yn ffurfio rhan o'r Cynllun Datblygu'r Gweithlu.
- **Rheoli cyllideb y Gwasanaethau Plant i sicrhau bod y gwariant yn dod o fewn y gyllideb** – nodwyd materion sylweddol sy'n galw am weithredu. Bydd y flaenoriaeth hon yn parhau i mewn i 2017/18.

Yn ystod asesiad perfformiad cynhwysfawr ar ddiwedd 2016/17, nodwyd y llwyddiannau a'r heriau canlynol fel rhan o Fframwaith Gwella Rheoli Perfformiad y Cyngor i sicrhau bod y meysydd cywir yn cael eu nodi fel blaenoriaethau wrth symud i mewn i 2017/18.

Gweithio gyda phobl i ddiffinio a chyd-gynhyrchu canlyniadau llesiant personol y mae pobl am eu cyflawni

Mae'r Adran wedi datblygu Tîm Cymorth, Gwybodaeth a Chyngor (IAA) ar gyfer Gwasanaethau Plant ac Oedolion. Mae'r gwasanaeth IAA Plant yn cynnwys Tîm Dyletswydd Plant, Gweithwyr Connect 2 Blaenau Gwent (Canolfan Cyswllt y Cyngor, C2BG), Gwasanaeth Gwybodaeth i Deuluoedd a Gweithiwr Teuluoedd yn Gyntaf. Mae'r Gwasanaethau Plant wedi ailwampio eu dogfennau cynllunio gofal er mwyn sicrhau eu bod yn unol â'r Ddeddf ac mae hyfforddi staff wedi canolbwyntio ar y sgwrs 'dyma sy'n bwysig', egwyddor y Ddeddf a sut y gallwn weithio gyda phobl i asesu a nodi canlyniadau llesiant personol.

Dangosodd canlyniadau holiadur adborth dinesydd y Ddeddf, ymateb cadarnhaol i'r cwestiwn 'pobl yn adrodd eu bod wedi derbyn yr wybodaeth a'r cyngor cywir pan fyddant ei angen', gydag 88% o blant yn cwblhau'r holiadur hawdd ei ddarllen ac 81% o rieni yn cytuno â'r datganiad hwn. Cefnogwyd hyn gan yr ymateb i'r cwestiwn, 'pobl yn fodlon ar y gofal a'r cymorth a dderbyniant' gyda 94% o blant yn cwblhau'r holiadur hawdd ei ddarllen a oedd yn cefnogi'r datganiad hwn, 'mae xx yn hyfryd ac rwy'n gwybod y gallaf ei ffonio ar unrhyw adeg ar ffôn fy mam'. Rwy'n credu ei bod/fod wir yn gofalu am fy Nheulu'.

Yn ystod 2016/17 adolygwyd strwythur a chyflenwi gwasanaethau Teuluoedd yn Gyntaf a arweiniodd at ailstrwythuro. Y gobaith yw y bydd ailstrwythuro'r Tîm Teuluoedd yn Gyntaf (a ddigwyddodd o Ebrill 2017), yn dechrau cael effaith ar leihau nifer yr atgyfeiriadau i wasanaethau statudol a thargedu gwasanaethau

ataliol yn y teuluoedd mwyaf agored i niwed er mwyn atal anghenion rhag gwaethygu. Bydd monitro effaith y Tîm yn parhau i fod yn flaenoriaeth drwy gydol 2017/18 a chynhelir gwerthusiad o'i effaith.

Mae'r Pennaeth Gwasanaeth a Rheolwyr Gwasanaeth wedi cyfarfod â Chyngor Dinas Casnewydd i edrych ar eu Tîm FASS (Tîm sy'n gweithio gyda theuluoedd y mae eu plant ar ymyl gofal) a chyflwynir adroddiad ar y gwaith o ddatblygu tîm tebyg ym Mlaenau Gwent i'r Tîm Rheoli Corfforaethol yn y flwyddyn ariannol newydd. Mae datblygiad y tîm hwn yn ffurfio rhan o'r strategaeth i leihau yn ddiogel nifer y Plant sy'n Derbyn Gofal (LAC) sy'n flaenoriaeth a fydd yn rholio drosodd i 2017/18.

Mae canran yr asesiadau a gwblhawyd ar gyfer plant o fewn yr amserlen statudol o 42 diwrnod yn parhau i fod yn uchel sef 85% neu 366 allan o 433.

Roedd nifer y plant sy'n derbyn gofal yn uchel ar ddiwedd 2016/17. Er mwyn rheoli'r sefyllfa hon datblygwyd strategaeth i leihau yn ddiogel nifer y plant sy'n derbyn gofal ac fe'i rhoir ar waith o 2017 i 2020. Mae'r Tîm Rheoli Plant yn adolygu nifer y plant sy'n derbyn gofal yn rheolaidd ac mae'r Pennaeth Gwasanaeth wedi ysgrifennu nifer o adroddiadau i'r Pwyllgor Craffu Gwasanaethau Cymdeithasol i'w hysbysu o'r sefyllfa ac iddynt graffu ar y dull a ddefnyddir i reoli'r sefyllfa hon. Hyd yn hyn, mae'r Pwyllgor Craffu wedi bod yn gefnogol ac yn teimlo bod y gwasanaeth yn gwneud yr hyn a all i reoli'r sefyllfa.

Oherwydd y cynnydd parhaus yn niferoedd plant sy'n derbyn gofal, yn enwedig y rhai sydd mewn gofal preswyl, roedd cyllideb y Gwasanaethau Plant yn dangos gorwariant o £2.5 miliwn y flwyddyn ariannol hon. Mae hyn wedi cael ei wrthbwyso'n rhannol gan y tanwariant yn y Gwasanaethau Oedolion. Cafodd yr Awdurdod gefnogaeth gan Gymdeithas Llywodraeth Leol Cymru (CLILC) i graffu ar y wybodaeth am berfformiad a strategaeth i leihau'n ddiogel nifer y plant sy'n derbyn gofal. Mae adroddiad wedi dod i law sy'n amlinellu ffactorau yr oedd angen eu hystyried i weithredu'r strategaeth yn gadarn.

Mae datblygu polisiâu lleol a rhanbarthol newydd yn unol â'r Ddeddf wedi bod yn araf oherwydd capasiti. Mae hyn yn rhywbeth a fydd yn cael sylw yn ystod y 12 mis nesaf.

Er gwaethaf ymdrechion gorau, mae nifer y plant sy'n byw gartref sydd â gorchymyn gofal yn ei le, a allai gael ei ddiddymu, yn uchel. Mae hyn oherwydd diffyg capasiti yn y Gwasanaethau Cymdeithasol a'r Gwasanaethau Cyfreithiol, nid yw achosion wedi cael eu cymryd yn ôl i'r llys i orchmynion gofal gael eu dirymu. Gobeithir y caiff capasiti ei ryddhau yn ystod 2017/18 o ganlyniad i ailstrwythuro Teuluoedd yn Gyntaf ac archwilio datblygiad Tîm Gofal Edge.

Gweithio gyda phobl a phartneriaid i ddiogelu a hybu iechyd corfforol a meddyliol pobl a llesiant emosiynol

O dan y flaenoriaeth, "Sicrhau bod Teuluoedd yn Gyntaf, Dechrau'n Deg, y Blynyddoedd Cynnar a Chwarae yn targedu'r teuluoedd mwyaf agored i niwed ym Mlaenau Gwent nad ydynt yn bodloni'r meini prawf ar gyfer cynllun gofal a chymorth o dan y Ddeddf Gwasanaethau Cymdeithasol a Llesiant (Cymru) 2014", mae gwaith sylweddol wedi ei wneud i ailstrwythuro'r Tîm Teuluoedd yn Gyntaf. Mae'r ailstrwythuro hwn yn cynyddu'r arbenigedd proffesiynol yn y tîm er mwyn galluogi'r tîm i reoli achosion mwy cymhleth nad ydynt yn bodloni'r angen am ymyriadau statudol, a thargedu ymyriadau tuag at y teuluoedd mwyaf agored i niwed o fewn yr Awdurdod Lleol. Mae'r strwythur newydd hwn yn ei le a bydd yn barod i ddarparu gwasanaethau o fis Ebrill 2017. Bydd y flaenoriaeth yn parhau i mewn i 2017/18.

Caiff y flaenoriaeth, "Pob Tîm i gyfrannu at wella canlyniadau ar gyfer Plant sy'n Derbyn Gofal (LAC)", ei yrru ymlaen yn bennaf gan y cynllun gweithredu a ddatblygwyd gan y Bwrdd Rhianta Corfforaethol. O fewn y cynllun gweithredu hwn un o'r blaenoriaethau yw "Mae ein holl Blant sy'n Derbyn Gofal yn mwynhau iechyd corfforol a meddyliol a llesiant emosiynol da". Er mwyn gwerthuso a yw hyn yn cael ei wneud

cynhaliwyd archwiliad o'r argymhellion a wnaed ym mhob adolygiad derbyn gofal a chyflwynwyd adroddiad i'r Bwrdd Rhianta Corfforaethol ym mis Mehefin 2016. Roedd hyn yn amlygu bod y rhan fwyaf o'r argymhellion wedi'u cyflawni ac o ran y nifer bach nad oeddent wedi'u cyflawni nid oedd unrhyw un o'r materion yn ymwneud ag iechyd.

Mae iechyd ein plant a'n pobl ifanc yn bwysig ac mae'r timau'n gweithio gyda theuluoedd a phlant i gefnogi mesur y Gwasanaethau Plant o 'canran y plant a welwyd gan ddeintydd cofrestredig o fewn tri mis ar ôl derbyn gofal'. Ar gyfer 2016/17, roedd y ffigur alldro yn 53.97%. Rydym hefyd wedi mesur canran y plant sy'n derbyn gofal wedi'u cofrestru gyda meddyg teulu ac mae'r alldro perfformiad yn 69.95%.

Mae'r Bwrdd Partneriaeth Plant a Theuluoedd Gwent wedi comisiynu darn o waith i ymchwilio i blant a phobl ifanc ag anghenion cynyddol gymhleth gan ddefnyddio Cyllid Gofal Canolraddol (ICF). Bydd yr ymchwil hwn yn edrych ar y camau y gallai Awdurdodau Lleol, y Bwrdd Iechyd a phartneriaid eu cymryd i helpu i atal cynnydd mewn anghenion cymhleth. Mae cyrraedd sefyllfa lle y mae'r ymchwil hwn wedi cael ei gomisiynu ar y cyd drwy'r bwrdd partneriaeth yn llwyddiant mawr.

Mae cefnogaeth gyn-geni wedi cael ei ymgorffori yn narpriaeth gwasanaeth craidd y rhaglen Dechrau'n Deg ar y cyd â Teuluoedd yn Gyntaf a'r Gwasanaeth Gwybodaeth i Deuluoedd. Cyflawnwyd hyn gan fydwaig yn dod yn rhan o'r Tîm Dechrau'n Deg. Mae hyn wedi arwain at ymagwedd ymyrraeth gynnar wrth nodi mamau sydd mewn perygl o iselder ôl-enedigol a'r risg cysylltiedig y mae hyn yn ei achosi.

Oherwydd diffyg capasiti, nid yw'r datblygiad o dîm diogelu ar y cyd ar gyfer oedolion a phlant wedi symud ymlaen, er bod trafodaethau diweddar yn dangos bod y ddau dîm yn gweithio'n dda ac efallai na fydd angen uno'r ddau wasanaeth. Y gyrrwr ar gyfer newid oedd gwneud y timau yn fwy gwydn ac mae posibilrwydd o ddatblygu Hyb Diogelu Aml-Asiantaeth (MASH) a ddatblygir ar draws Gwent. Mae Casnewydd yn peilota'r gwaith hwn a chytunwyd i aros am ganlyniad y peilot hwn cyn gwneud penderfyniad terfynol ynghylch a ddylid uno'r timau neu beidio.

Amddiffyn a diogelu pobl rhag camdriniaeth, esgeulustod a niwed

Mae diogelwch plant o'r pwys mwyaf ac mae'r Gwasanaethau Plant yn gweithio'n galed i sicrhau bod plant yn ddiogel ac, yn bwysicaf oll, yn teimlo'n ddiogel. I gefnogi hyn, dywedodd 90% o blant a oedd yn cwblhau'r holiadur adborth dinesydd Deddf SSWB a 94% o'r plant a oedd yn cwblhau'r holiadur hawdd ei ddarllen eu bod yn teimlo'n ddiogel, *'Rwy'n teimlo'n ddiogel iawn gyda fy nheulu maeth' a 'Rwy'n teimlo'n hynod ddiogel gan y bydd xx yn sicrhau na fydd neb yn fy mrifo i'*.

Ceir gweithgarwch sylweddol mewn perthynas â diogelu o fewn y Gwasanaethau Plant. Yn ystod y flwyddyn hon, er gwaethaf y pwysau llwyth gwaith sylweddol, derbyniodd pob atgyfeiriad amddiffyn plant ymateb o fewn 24-awr. Cynhaliwyd y rhan fwyaf o gynadleddau cychwynnol amddiffyn plant o fewn yr amserlen 15 diwrnod fel sy'n ofynnol o dan y gweithdrefnau amddiffyn plant Cymru gyfan. Mae'r un darlun yn berthnasol i gynadleddau adolygu amddiffyn plant. Darparwyd adroddiadau ar ddiogelu ar dri achlysur yn ystod y flwyddyn i'r Pwyllgor Craffu Diogelu ar y Cyd. Mae hyn wedi rhoi cyfle i aelodau edrych yn fanwl ar y gweithgaredd diogelu ar draws y Cyngor a rhoi'r her briodol er mwyn gwneud gwelliannau i'r gwasanaeth.

Mae'r Bwrdd Rhianta Corfforaethol yn cynnwys y camau gweithredu, 'Mae pob un o'n Plant sy'n Derbyn Gofal (LAC) wedi'u diogelu rhag camdriniaeth ac esgeulustod'. Mae'r Bwrdd Rhianta Corfforaethol wedi bod yn olrhain y cynnydd a wnaed mewn perthynas â'r rhai LAC sydd mewn perygl o gamfanteisio rhywiol yn ystod plentyndod a'r rhai sy'n arddangos ymddygiad rhywiol niweidiol. Mae'r ymarfer hwn wedi dangos bod, yn y rhan fwyaf o achosion, y rhai a nodwyd fel risg wedi cael y risgiau hyn wedi'u lleihau yn dilyn ymyriadau a ddarparwyd gan weithwyr cymdeithasol ac asiantaethau eraill.

Ym mis Mai 2015, nodwyd 8 o'r bobl ifanc allan o'r holl blant sy'n derbyn gofal ar y pryd fel rhai sydd mewn perygl o ddioddef camfanteisio rhywiol (CSE). Cafodd y garfan hon o blant eu holrhain a'u monitro i weld a oedd ymyriadau a gyflwynwyd yn effeithiol o ran lleihau risg. Clywodd y Bwrdd Rhianta Corfforaethol ym Medi 2016 bod 6 o'r 8 plentyn hynny a nodwyd fel bod mewn perygl wedi'u hasesu fel rhai nad ydynt bellach mewn perygl (gan ddefnyddio'r asesiad SEREF) oherwydd yr ymyriadau a ddarparwyd gan y timau gwaith cymdeithasol. Mae'r 2 sy'n weddill yn parhau i fod mewn perygl a'u hanghenion wedi'u diwallu a risgiau wedi'u rheoli drwy eu cynlluniau gofal unigol.

Ym mis Mai 2015, nodwyd 10 o bobl ifanc mewn perygl o arddangos ymddygiad rhywiol niweidiol (SHB). Unwaith eto, cafodd y garfan hon o blant eu holrhain a'u monitro i weld a oedd ymyriadau a gyflwynwyd yn effeithiol o ran lleihau risg. Clywodd y Bwrdd Rhianta Corfforaethol ym Medi 2016 nad oedd 7 o'r 10 plentyn hynny bellach yn cael eu hasesu fel rhai sydd mewn perygl o arddangos SHB oherwydd yr ymyriadau a oedd wedi eu cyflwyno gan y timau gwaith cymdeithasol. Mae'r 3 sy'n weddill yn dal i gael eu hasesu fel rhai sydd mewn perygl a rheolir hyn gan eu cynlluniau gofal unigol.

Mae'r plant ar y gofrestr amddiffyn plant yn parhau i gael eu harchwilio gan yr Uwch Dîm Rheoli Plant. Mae hyn wedi dangos, dros y 12 mis diwethaf, sut mae'r amser y mae plentyn yn parhau i fod ar y gofrestr amddiffyn plant wedi gostwng. Mae hyn yn dangos bod y risgiau yn cael eu rheoli mewn modd amserol a lle na ellir eu rheoli cymerir camau i roi'r mater gerbron y llys i symud y plant.

Mae'r galw cynyddol am leoliadau o ganlyniad i gynnydd mewn atgyfeiriadau amddiffyn plant yn arwain at fwy o waith llys a rhifau LAC. Mae llawer o bwysau wedi cael ei roi ar y Swyddogion Adolygu Annibynnol gan fod yn rhaid iddynt bellach ddelio â chynnydd yn nifer y plant ar y gofrestr amddiffyn plant a'r cynnydd cysylltiedig yn nifer y gynhadledd, a hefyd y nifer cynyddol o adolygiadau LAC sy'n ofynnol. Aeth y tîm 14+ trwy gyfnod anodd gyda materion staffio a llwyth gwaith cynyddol, fodd bynnag, maent yn awr yn fwy sefydlog ac wedi'u staffio'n llawn.

Darn allweddol o ddata a ddefnyddiwyd i fesur cadw plant yn ddiogel yw'r ganran o ail-gofrestriadau plant ar y gofrestr amddiffyn plant awdurdodau lleol. Ym Mlaenau Gwent ar gyfer 2016/17 roedd y ffigwr yn 0%. Roedd gan y gwasanaeth 31 ail-gofrestriadau ond nid oedd y rhain o fewn yr amserlen 12 mis. Hyd gyfartalog yr amser i bob plentyn a oedd ar y gofrestr amddiffyn plant yn ystod y flwyddyn oedd 170.99 diwrnod.

Mae gwaith y Byrddau Diogelu (Plant ac Oedolion) yn sicrhau bod polisiau a hyfforddiant priodol ar gael ar gyfer y staff, a lledaenir dysgu o achosion ar draws y rhanbarth. Mae hyn yn rhan o'n busnes craidd i sicrhau lefelau ac ymateb staffio priodol. Gan fod hyn yn rhan o'n diogelu busnes craidd bydd diogelu yn parhau'n flaenoriaeth ar gyfer 2017/18.

Annog a chefnogi pobl i ddysgu, datblygu a chymryd rhan yn y gymdeithas

Un o'r camau gweithredu o dan y Bwrdd Rhianta Corfforaethol yw, 'Galluogi ein holl Blant sy'n Derbyn Gofal (LAC) i gyrraedd eu potensial llawn mewn addysg, hyfforddiant a hamdden'. I gefnogi hyn cyflwynwyd adroddiad i gyfarfod mis Rhagfyr y Bwrdd Rhianta Corfforaethol oedd yn adrodd ar ganlyniadau ein Plant sy'n Derbyn Gofal a oedd wedi gadael addysg statudol.

O'r 12 o ddysgwyr a gwblhaodd eu hastudiaethau ysgol statudol yn 2015-2016, mae 7 yn cymryd rhan mewn cyrsiau coleg, un wedi aros yn yr ysgol fel dysgwr ôl-16, un yn cymryd rhan mewn rhaglen hyfforddi ac mae un wedi cael swydd. Mae dau o bobl ifanc ar hyn o bryd nad ydynt mewn cyflogaeth, addysg na hyfforddiant (NEET).

Sefydlwyd grŵp gorchwyl a gorffen i sefydlu addysg gorfforaethol, hyfforddiant a chynllun cyflogaeth ar gyfer LAC a rhai sy'n gadael gofal a fydd yn dwyn ffrwyth yn ystod 2017/18. Mae 40% o'r rhai sy'n gadael gofal yn dal i fod mewn addysg, hyfforddiant neu gyflogaeth ar ôl 12 mis a 24 mis ar ôl gadael gofal. Mae hyn yn hafal i 4 o 10 o bobl ifanc.

Amlygodd yr un adroddiad mai nifer cyfartalog y diwrnodau a dreuliodd allan o'r ysgol ar gyfer LAC ar waharddiadau cyfnod penodol yn ystod 2015-2016 oedd 2.9 diwrnod. Mae hyn yn cymharu â chyfartaledd hyd o 3.2 diwrnod ar gyfer y flwyddyn academaidd flaenorol. Felly, bu gostyngiad yn hyd y gwaharddiadau cyfnod penodol ar gyfer ein plant sy'n derbyn gofal.

Mae presenoldeb ein plant sy'n derbyn gofal yn yr ysgol gynradd ac uwchradd wedi gwella flwyddyn ar ôl blwyddyn. Roedd presenoldeb cynradd yn 97.3% ar gyfer 2016 a 94.9% ar gyfer presenoldeb uwchradd.

Roedd y ganran sy'n cyflawni'r Dangosydd Pwnc Craidd yng nghyfnod allweddol 2 yn 57.50%, mae hyn yn cyfateb i 23 o 40 o blant. Mae canran y plant sy'n cyflawni'r Dangosydd Pynciau Craidd yng nghyfnod allweddol 4 yn 16.67%, mae hyn yn cyfateb i 6 o 36 o blant. Mae'r data hwn wedi cael ei gyn-boblogeiddio gan ddefnyddio'r Cyfrifiad Plant mewn Angen.

Er bod Gwasanaethau Plant yn gwneud eu gorau glas i gefnogi plant i wneud yr hyn sy'n bwysig iddynt hwy, drwy ymgysylltu rydym wedi nodi bwlch yn y cyfleusterau cymdeithasol a hamdden i blant sydd y tu allan i reolaeth cynghorau. Cefnogir y neges hon gan nifer y plant sy'n adrodd eu bod yn gallu gwneud yr hyn sy'n bwysig iddynt hwy gyda dim ond 68% yn cytuno â'r datganiad hwn.

Cefnogi pobl i ddatblygu yn ddiogel ac i gynnal perthnasoedd iach yn y cartref, gyda'r teulu ac yn bersonol

Gyrrir y flaenoriaeth, "Pob tîm yn cyfrannu at wella canlyniadau ar gyfer Plant sy'n Derbyn Gofal (LAC)", unwaith eto ymlaen yn bennaf gan y cynllun gweithredu a ddatblygwyd gan y Bwrdd Rhianta Corfforaethol. O fewn y cynllun gweithredu hwn, un o'r blaenoriaethau yw, "Mae gan ein plant sy'n derbyn gofal berthnasoedd iach yn y cartref, gyda'r teulu ac yn bersonol", a dangosir hyn gyda 74% o blant yn adrodd eu bod yn teimlo'n rhan o'u cymuned, *'mae fy ffrindiau i gyd yn byw o gwmpas fan hyn, neu'n agos ac rwy'n teimlo'n ddiogel ac yn gyfforddus yma'*.

Mae angen i gyfran fawr o'n Plant sy'n Derbyn Gofal gael goruchwyliaeth gyswllt gan yr Adran ac mae hyn yn digwydd yn Heol Beaufort i geisio cynnal perthnasoedd teuluol iach. Cwblhawyd arolwg gyda'r plant a'r teuluoedd hynny sy'n defnyddio'r cyfleuster er mwyn ceisio barn ar ansawdd cyflenwi'r gwasanaeth ac roedd adborth yn gadarnhaol, *'Ystafelloedd cyswllt yn lân ac yn daclus'* a *'Teimlo'n groesawgar'*.

O fewn y Gwasanaeth Mabwysiadu rhoddwyd dull recriwtio wedi'i dargedu ar waith sydd wedi lleihau nifer y mabwysiadwyr sy'n aros. Mae'r gwasanaeth wedi gallu rhoi mwy o blant gyda mabwysiadwyr ac mae hyn wedi cynnwys lleoli grwpiau o frodyr a chwiorydd. Cynhaliwyd adolygiad o'r cymorth mabwysiadu a chynhwysir y canfyddiadau mewn adroddiad i'w weithredu yn ystod 2017/18. Roedd 14.2% o blant sy'n derbyn gofal wedi profi 3 neu fwy o leoliadau yn ystod y flwyddyn. Mae'r ffigur hwn yn cynnwys 3 plentyn a leolwyd gyda pherthnasau sydd wedi symud allan i'r sir, ond yn aros gyda'r un gofalwyr. Bydd y ffigur hwn wedi'i ôl-boblogeiddio o Gyfrifiad LAC.

Mae'r llwyth gwaith o fewn y Gwasanaethau Plant wedi bod yn uchel iawn yn ystod y flwyddyn ddiwethaf a gosodir galwadau cynyddol arnom i fodloni terfynau amser tynn a bennwyd gan y Llysoedd. Yn ogystal, mae cyfraith achosion yn gorchymyn y dylai plant a leolir gydag aelodau o deulu estynedig gan yr Awdurdod Lleol (pan fo pryderon diogelu) gael eu dosbarthu fel rhai sy'n derbyn gofal ac, felly, rhaid asesu aelodau o'u teulu fel gofalwyr maeth sydd wedi hynny yn denu lwfansau maethu aelodau o'u teulu. Mae

hyn wedyn yn cael effaith ar gyllideb y Gwasanaethau Plant. Er ein bod yn gweithio'n galed i leihau yn ddiogel ein poblogaeth plant sy'n derbyn gofal, mae'n rhaid i ni gydnabod bod yr amddifadedd a wynebwr gan drigolion Blaenau Gwent yn un o'r lefelau uchaf yng Nghymru, ac mae cysylltiadau clir rhwng tlodi, amddifadedd, camdriniaeth ac esgeulustod. Rydym wedi gorfod rheoli agendâu newid sylweddol a bydd y rhain yn parhau i mewn i'r flwyddyn ariannol nesaf.

Gweithio gydag a chefnogi pobl i sicrhau gwell llesiant economaidd, cael bywyd cymdeithasol a byw mewn llety addas sy'n diwallu eu hanghenion

O fewn Blaenau Gwent, profodd 27.3% o bobl sy'n gadael gofal, ddiartrefedd yn ystod 2016/17. Fel rhan o'n cefnogaeth i sicrhau bod Plant sy'n Derbyn Gofal (LAC) yn byw mewn llety addas, sefydlwyd grŵp gorchwyl a gorffen. Cynhaliwyd dadansoddiad bwlch o lety ar gyfer ein pobl sy'n gadael gofal, ac mae cynllun gweithredu bellach ar waith i fynd i'r afael â'r bylchau hyn. Bydd y gwaith hwn yn parhau i fod yn rhan o gynllun gweithredu corfforaethol y Bwrdd Rhianta ar gyfer 2017/18. Cyflawnwyd gwaith i sicrhau bod gan blant gynllun priodol mewn lle ar gyfer sefydlogrwydd sy'n hwyluso eu rhyddhau yn gynnar o'r system derbyn gofal ac i mewn i lety sy'n diwallu eu hanghenion. Dangosir hyn gyda 90% o blant yn adrodd eu bod yn byw yn y cartref cywir ar eu cyfer hwy, '*Maen nhw'n fy nghadw yn ddiogel ac maent yn edrych ar fy ôl yn dda iawn*' a dywedodd 83% eu bod yn hapus gyda phwy maent yn byw, '*Oherwydd eu bod yn edrych yn ar fy ôl i a'r cartref yn gynnes ac yn glyd*'.

Cynhaliwyd gwaith partneriaeth yn y Tîm Diogelu, Plant ag Anableddau, 14+ a Maethu gyda Chymdeithasau Tai er mwyn cynyddu'r ddarpariaeth o lety addas ar gyfer pobl ifanc gyda datblygiad Tŷ Parc.

Mae Blaenau Gwent wedi llwyddo i ddod yn fabwysiadwr cynnar wrth gyflwyno Rhaglen Llywodraeth Cymru ar gyfer y Llywodraeth, Symud Cymru Ymlaen, i ddarparu gofal plant am ddim i rieni plant 3 i 4 oed sy'n gweithio am 48 wythnos y flwyddyn. Caiff y prosiect, sy'n cynnig 30 awr o addysg gynnar a gofal plant am ddim bob wythnos, ei beilota o fis Medi 2017 mewn lleoliadau penodol o fewn Gwynedd, Ynys Môn, Sir y Fflint, Abertawe, Blaenau Gwent a Rhondda Cynon Taf. Y nod yw bod y cynnig o ofal plant yn gatalydd ar gyfer trawsnewid ehangach yn y sector gofal plant, gan gynyddu hygyrchedd, fforddiadwyedd ac argaeledd gofal plant i rieni a phlant, gwella hyblygrwydd ac ansawdd yr hyn sydd ar gael er mwyn annog rhieni i ddychwelyd i'r gwaith.

Eleni, mae'r Tîm Lleoliadau wedi cymryd cyfrifoldeb am ymgymryd ag asesiadau cysylltiedig unigolion oherwydd y galw mawr am yr asesiadau hyn o fewn achosion llys. Mae hyn wedi arwain at asesu ychydig iawn o ofalwyr maeth generig ac ni fu unrhyw gynnydd yn nifer y gofalwyr maeth o fewn Blaenau Gwent.

Blaenoriaethau 2017/18

Bydd pump allan o'r chwe blaenoriaeth ar gyfer 2016/17 yn parhau i fod yn flaenoriaeth i mewn i 2017/18 ac mae'r rhain wedi cael eu nodi gan ddefnyddio'r dystiolaeth gynhwysfawr uchod. Y blaenoriaethau yw:

- **Pob tîm i gyfrannu at wella canlyniadau ar gyfer plant sy'n derbyn gofal** - Gwnaed cynnydd da drwy gydol 2016/17 i wella'r canlyniadau ar gyfer plant sy'n derbyn gofal, ond bydd hyn yn parhau i fod yn flaenoriaeth wrth symud ymlaen fel rhan o rôl rhianta corfforaethol y gyfarwyddiaeth yn gweithio ochr yn ochr â'r Bwrdd Rhianta Corfforaethol.
- **Pob tîm yn cyfrannu at y gostyngiad diogel yn niferoedd y plant sy'n derbyn gofal** - Wrth i nifer y plant sy'n derbyn gofal barhau i fod yn uchel bydd hyn yn parhau yn 2017/18 ac eir i'r afael ag ef drwy Strategaeth Lleihau LAC.
- **Sicrhau bod Teuluoedd yn Gyntaf, Dechrau'n Deg, y Blynyddoedd Cynnar a Chwarae yn targedu teuluoedd mwyaf agored i niwed ym Mlaenau Gwent nad ydynt yn bodloni'r meini prawf ar gyfer cynllun gofal a chymorth o dan y Ddeddf SSWB 2014** - Gwnaed cynnydd da drwy gydol 2016/17 a bydd

yn parhau i mewn i 2017/18 er mwyn monitro effaith y mae'r strwythur newydd Teuluoedd yn Gyntaf yn ei chael ar leihau nifer y plant sy'n derbyn gofal.

- **Pob tîm i sicrhau bod plant a phobl ifanc Blaenau Gwent yn cael eu diogelu** – gwnaethpwyd gwaith cadarnhaol drwy gydol 2016/17 a bydd yn parhau i mewn i 2017/18 gan fod diogelu yn rhan o fusnes craidd y Gyfarwyddiaeth.
- **Rheoli cyllideb y Gwasanaethau Plant i sicrhau bod y gwariant yn dod o fewn y gyllideb** – Nododd Gwasanaethau Plant, ar ddiwedd 2016/17, orwariant sylweddol oherwydd y cynnydd parhaus yn nifer plant sy'n derbyn gofal. Bydd y flaenoriaeth hon yn parhau i mewn i 2017/18.

Gwasanaethau Oedolion

Drwy gydol 2016/17, blaenoriaethodd Gwasanaethau Oedolion bum maes allweddol i ganolbwyntio arnynt a fyddai'n helpu i ddarparu gwasanaethau i wella llesiant y rheiny yr ydym yn eu helpu. Dangosir y blaenoriaethau isod ac mae'r Safonau Ansawdd yn dangos lle mae gwelliant wedi ei wneud, heriau wedi cael sylw a lle mae canlyniadau wedi eu cyflawni. Y blaenoriaethau ar gyfer 2016/17 oedd:

- **Rheoli'r Gyllideb Gwasanaethau Oedolion er mwyn sicrhau bod y gwariant yn dod o fewn cyllideb** - Ar ddiwedd y flwyddyn roedd y flaenoriaeth hon ar darged. Bydd y flaenoriaeth hon yn parhau i mewn i 2017/18. Gellir gweld manylion y gwariant ar dudalen 24.
- **Gweithredu Deddf Gwasanaethau Cymdeithasol a Llesiant** - Ar ddiwedd y flwyddyn roedd y flaenoriaeth hon ar darged. Ni fydd y flaenoriaeth hon yn parhau i mewn i 2017/18 gan ei bod bellach yn rhan annatod o arferion bob dydd a bydd yn ffurfio rhan o'r Cynllun Datblygu'r Gweithlu.
- **Parhau Gweithredu'r Byw'n Annibynnol ym Mlaenau Gwent yn y Strategaeth 21ain Ganrif** - Ar ddiwedd y flwyddyn roedd y flaenoriaeth hon ar darged. Bydd ffrydiau gwaith yn parhau o fewn y cynlluniau tîm yn ystod 2017/18 ac felly ni fydd yn ffurfio blaenoriaeth trosfwaol Gwasanaeth Oedolion ar gyfer y flwyddyn nesaf.
- **Ceisio ac archwilio cyfleoedd pellach i gydweithio ac integreiddio gydag lechyd a phartneriaid / rhanddeiliaid allweddol eraill** - Ar ddiwedd y flwyddyn roedd y flaenoriaeth hon ar darged. Bydd y flaenoriaeth hon yn parhau i mewn i 2017/18 fel rhan o flaenoriaeth unedig gyda'r flaenoriaeth isod, *'symud ymlaen dulliau amgen o ddarparu gwasanaethau'*.
- **Datblygu dulliau amgen o ddarparu gwasanaethau** - Ar ddiwedd y flwyddyn roedd y flaenoriaeth hon ar darged. Bydd y flaenoriaeth hon yn parhau i mewn i 2017/18 fel rhan o flaenoriaeth unedig â'r flaenoriaeth uchod, *'i chwilio am ac archwilio cyfleoedd pellach i gydweithio ac integreiddio gydag lechyd a phartneriaid / rhanddeiliaid allweddol eraill'*.
- **Paratoi ar gyfer gweithredu'r System Gwybodaeth newydd Gofal yn y Gymuned** - Ar ddiwedd y flwyddyn roedd y flaenoriaeth hon ar waith. Ni fydd y flaenoriaeth yn parhau i mewn i 2017/18 gan ei bod bellach yn rhan annatod o arferion bob dydd.

Yn ystod asesiad cynhwysfawr o berfformiad ar ddiwedd 2016/17, nodwyd y llwyddiannau a'r heriau canlynol fel rhan o Fframwaith Gwella Rheoli Perfformiad y Cyngor i sicrhau bod y meysydd cywir yn cael eu nodi fel blaenoriaethau wrth symud i mewn i 2017/18.

Gweithio gyda phobl i ddiffinio a chyd-gynhyrchu canlyniadau llesiant personol y mae pobl am eu cyflawni

Yn Ionawr 2017 lansiodd yr Awdurdod Lleol ei ganolfannau Gwybodaeth, Cyngor a Chymorth newydd (IAA). Mae creu'r canolfannau hyn wedi ein galluogi i weithredu'n llawn ein prosesau asesu tymor cymesur a hir ac offer, gan gynnwys ein Offeryn Asesu a Chymhwyster Cenedlaethol (NAET) ac Aseidiadau Integredig. Mae'r ddau yn cynnwys ffocws ar y sgysiau 'Beth sy'n bwysig', ffocws ar broses cyd-gynhyrchiol o ddiffinio, gweithredu a monitro canlyniadau personol. Dengys ystadegau rydym wedi eu casglu o fewn ein

tystiolaeth Timau Gwasanaethau Oedolion bod 1,403 NAET wedi'u cwblhau gan yr IAA newydd ei greu yn ystod y flwyddyn. Cynhaliwyd yr asesiadau ar gyfer 1,214 o unigolion ac mae wedi bod yn gadarnhaol cofnodi bod ein tystiolaeth yn dangos na chysylltodd 89.9% o oedolion a gafodd gymorth gan y gwasanaeth IAA â'r gwasanaeth eto ar ôl 6 mis, sy'n dangos bod yr wybodaeth a ddarparwyd yn gefnogol ac yn lleihau'r angen am gymorth dilynol.

Yn hanfodol i ymgorffori egwyddorion y Ddeddf, ac yn benodol, gweithrediad ein hasesiad newydd, fu'r hyfforddiant a dderbyniodd staff Rheoli Gofal gan ddefnyddio egwyddorion cyfathrebu ar y cyd â dinasyddion yn cynnwys cefnogi staff i gyd-gynhyrchu cynlluniau gofal a chymorth sy'n hysbysu cyflwyno canlyniadau personol.

Drwy gydol 2016/17 casglodd ac adroddodd y Gwasanaethau Oedolion wybodaeth perfformiad i'n hysbysu o'n cynnydd o ran blwyddyn gyntaf y Ddeddf newydd. Er bod gwahaniaethau mewn prosesau adrodd ar draws Cymru, llwyddodd Blaenau Gwent i adrodd ar nifer yr asesiadau a gwblhawyd, a oedd yn 2,371. Yn ogystal, roedd gwybodaeth a gasglwyd o adborth ein holiaduron dinasyddion Deddf SSWB yn gadarnhaol o ran y nifer o ddinasyddion a gefnogwyd gan yr adran. Ar y cyfan, roedd ymatebion o'n harolwg oedolion yn gadarnhaol - gydag 81% yn adrodd eu bod wedi derbyn yr wybodaeth a'r cyngor cywir pan roedd ei angen arnynt a 93 yn dweud eu bod yn cael eu trin ag urddas a pharch. Dywedodd un dinesydd, *'Roedd fy ngweithiwr cymdeithasol a'm OT yn wych. Mae'r gwasanaethau a ddarparwyd ganddynt wedi bod yn hynod fuddiol nid yn unig i mi, ond ar gyfer fy ngŵr hefyd'*.

Blaenoriaeth ar gyfer y Gwasanaethau Oedolion fu'r gefnogaeth a roddir i ofalwyr teuluol di-dâl. Yn ystod 2016/17 cynyddwyd gwaith ar y cyd ein Gweithiwr Cymorth i Ofalwyr, ein Tîm Cydgysylltu Cymunedol a'n peilot newydd Cronfa Gofal Canolraddol (ICF) lle bu i ni secondio Gweithiwr Cymorth Gofal gan Age Cymru. Mae'r cydweithio hwn wedi ein galluogi i ehangu ein cynnig a'n cefnogaeth i asesiadau gofalwyr ar draws ein meddygfeydd, gwella'r cyfleoedd i ofalwyr gael mynediad i weithgareddau hamdden neu glybiau hobi i leihau eu straen a'u hailfywiogi ar gyfer eu rolau heriol. Mae'r ymagwedd tîm hon wedi bod yn allweddol o ran datblygu Fforwm Darparwyr Gofalwyr sy'n cyfarfod yn fisol. Yn ogystal, datblygwyd Teclyn Asesu Gofalwr Integredig yn unol â'r Ddeddf a ddarparwyd hyfforddiant penodol ar gyfer gofalwyr i ategu'r hyfforddiant ar-lein a gynigir ar hyn o bryd ar draws Bwrdd Iechyd Prifysgol Aneurin Bevan (ABUHB) / ôl troed Gwent.

Mae gan ein Gwasanaethau Darparu, yn fewnol ac a gomisiynir yn allanol, ran allweddol i'w chwarae o ran sicrhau bod y canlyniadau yn cael eu hymgorffori. Mae ein Tîm Comisiynu wedi parhau i weithio ar draws ein cartrefi gofal ar y cyd â'r gwasanaeth Holi a Sgwrsio mewn Cartrefi Gofal (C.H.A.T), gwasanaethau cyfeillio RSVP a'r rheolwyr cartrefi a pherchnogion. Gwnaethpwyd hyn gan ddefnyddio'r adborth i wella ansawdd bywyd pobl sy'n byw mewn lleoliadau preswyl. Yn ystod 2016/17, adolygodd yr Arolygiaeth Gofal a Gwasanaethau Cymdeithasol Cymru (AGGCC) ein gwasanaeth seibiant yn fewnol ar gyfer pobl ag Anabledd Dysgu (Augusta House) ac roedd yn braf eu bod yn adnabod bod gwsteion yn cael eu hannog i wneud eu dewisiadau eu hunain ac i gyflawni eu dewisiadau personol o ran eu bywyd bob dydd, gan gefnogi cyflawni canlyniadau y mae pobl am eu cyflawni. Nododd AGGCC hefyd bod, *'gwsteion yn cael eu hannog a'u cefnogi i aros yn annibynnol. Gallant ddewis cynorthwyo ym mharatodau eu prydau bwyd, golchi dillad ac ati os ydynt yn dymuno ac fe'u cefnogwyd gan staff i wneud hynny. Gwelsom fod gwsteion yn cael eu hannog a'u cefnogi i gynnal eu hannibyniaeth yn unol â'r cynllun gofal'*.

Mae gweithredu a sefydlu'r Ddeddf, gan gynnwys y newidiadau diwylliannol ar raddfa gyfan sydd eu hangen, wedi darparu ac yn parhau i ddarparu heriau parhaus. Mae ein gweithlu yn parhau i newid eu harferion ac addasu i ffyrdd newydd o weithio sy'n gysylltiedig â gofynion y Ddeddf. Bydd grymuso a chynyddu hyder a gwybodaeth y staff yn gofyn am fuddsoddiad parhaus mewn cyfleoedd dysgu a datblygu. Bu her benodol yng nghyd-gynhyrchu canlyniadau ac ymgymryd â'r asesiadau 'yr hyn sy'n bwysig' gyda dinasyddion sydd heb y gallu meddyliol i gymryd rhan lawn yn y sgysiau cydweithredol. Her arall yn ystod

2016/17 fu'r cyfyngiadau ar ein gallu i newid ein harferion wrth 'ddrws ffrynt' ein gwasanaeth gan i'n gwasanaeth IAA newydd fynd yn 'fyw' yn unig ym mis Ionawr 2017. Felly, tan fis Ionawr, roedd ein capasiti yn gyfyngedig i gofleidio yn llawn y cysniad o weithio ataliol ac asesiadau cymesur. Bydd datblygiadau pellach o hyn yn flaenoriaeth ar gyfer 2017/18. Mae'r Strategaeth 'Byw'n Annibynnol ym Mlaenau Gwent yn yr 21ain Ganrif' yn gonglfaen allweddol o'n gweledigaeth ar gyfer Iechyd a Gofal Cymdeithasol i Oedolion ym Mlaenau Gwent ac rydym yn sicrhau bod camau gweithredu allweddol y strategaeth hon yn cyd-fynd ag egwyddorion y Ddeddf.

Gweithio gyda phobl a phartneriaid i ddiogelu a hybu iechyd corfforol a meddyliol pobl a llesiant emosiynol

Mae blaenoriaethau a nodwyd yng nghynlluniau busnes Gwasanaethau Oedolion yn gweithio i hyrwyddo trefniadau cydweithio sy'n diogelu ac yn hyrwyddo llesiant pobl. Mae Gwasanaethau Oedolion wedi gweithio'n llwyddiannus mewn partneriaeth â chydweithwyr o Fwrdd Iechyd Prifysgol Aneurin Bevan (ABUHB) a'r trydydd sector i ddatblygu gofal a chymorth tymor ataliol a hir. Mae hyn wedi cynnwys datblygu mentrau a ariennir gan y Gronfa Gofal Canolraddol (ICF). Mae'r rhain wedi cynyddu ein gallu i ddarparu ailalluogi yn ogystal â gofal canolraddol a chefnogaeth i bobl fregus ac sy'n agored i niwed er mwyn iddynt aros yn eu cartrefi eu hunain ac osgoi derbyniadau diangen i'r ysbyty. O ran cartrefi preswyl, cyfartaledd oedran trigolion Blaenau Gwent yn mynd i gartrefi yn 2016/17 oedd 82.

Rydym wedi datblygu cymorth ychwanegol a gwell gwasanaethau i bobl sy'n profi argyfwng iechyd meddwl. Cyflawnwyd hyn yn sgil cyflwyno gweithiwr o Flaenau Gwent a Mind Torfaen o fewn ein Tîm IAA newydd. Mae ein prosiect BOLD (Canlyniadau Gwell ar gyfer Anableddau Dysgu) hefyd wedi datblygu llwybrau dysgu newydd i ddinasyddion anabl, gan gynnwys ystod o opsiynau ataliol i gefnogi a hyrwyddo llesiant ac annibyniaeth yn y cartref. Rydym wedi cyflwyno swydd Cysylltwyr Cymunedol Anableddau Dysgu newydd yn y tîm i atal ynysu cymdeithasol a chynyddu cyfleoedd i weithgareddau cymunedol.

Mae'r Tîm Adnoddau Cymunedol (CRT) wedi parhau i sicrhau canlyniadau cadarnhaol ar gyfer ein dinasyddion, gan gynnwys cefnogi pobl i aros yn eu cartrefi eu hunain ac osgoi derbyniadau diangen i'r ysbyty drwy ddefnyddio modelau cefnogaeth ailalluogi. Mae data perfformiad o 2016/17 wedi cefnogi hyn, er enghraifft, lleihaodd 17 o 21 dinasyddion eu pecyn gofal ar ddiwedd y cyfnod ailalluogi, gyda 2 yn cynnal lefel y gofal a dim ond 2 yn cynyddu eu pecyn gofal. Yn bwysicach, cynhaliwyd y gostyngiad 6 mis yn ddiweddarach ar gyfer yr 17 unigolyn sy'n cyfateb i 80.95%. Yr unigolion hynny nad ydynt bellach angen pecyn gofal ar ddiwedd ail-alluogi oedd 69.81%, sy'n 74 o 106 unigolion. Mae ein gwelyau gofal canolradd, CARIAD (cam i fyny / i lawr) wedi parhau'n ffordd gadarnhaol o leihau derbyniadau i'r ysbyty a lleihau hyd arhosiad yn yr ysbyty. Yn ystod 2016/17, defnyddiodd 44 o ddinasyddion welyau CARIAD ac fel Awdurdod Lleol, rydym wedi cynnal nifer isel iawn o oedi wrth drosglwyddo gofal, sef un o amcanion allweddol Llywodraeth Cymru i osgoi 'blocio gwelyau' o fewn systemau'r GIG. Cefnogir hyn gan y rhesymau data ar gyfer oedi wrth drosglwyddo gofal cymdeithasol fesul 1,000 o'r boblogaeth 75 oed a hŷn gan mai 1.38 yn unig oedd y ffigur, sy'n cyfateb i 8 unigolyn. Cyflawnwyd hyn drwy drefniadau cynllunio effeithiol a chadarn gyda'n darparwyr a phartneriaid lleol, gan gynnwys defnydd effeithiol o ICF i gefnogi mentrau megis y gwelyau CARIAD.

Mae hyrwyddo llesiant emosiynol a chorfforol yr un mor allweddol ar draws ein Gwasanaethau Darparu. Ar draws ein darpariaeth tai, mae'r gwasanaethau a ddarparwn yn y cartref Gofal Preswyl Cwrt Mytton wedi'u gwella gyda staff allweddol yn ymgorffori eu dysgu o'r Hyfforddiant Materion Gofal Dementia. Datblygwyd cyfleoedd cydweithredol er mwyn gwella gweithgareddau ac amgylchedd y cartref, er enghraifft, trwy weithio mewn partneriaeth gydag Adran Gelf Coleg Ebwy Fawr i greu amgylchedd mwy Dementia cyfeillgar, treialu gwasanaeth cwmpiaadau newydd, a datblygiad y Protocol Herbert gyda Heddlu Gwent. Mae adolygiad diweddar o Cwrt Mytton gan AGGCC wedi nodi'r berthynas gadarnhaol a brofwyd rhwng y staff a'r preswylwyr, roedd sylw gan un o'r trigolion yn cynnwys, '*Mae'n berffaith. Mae'r staff yn dda,*

maent yn ymddangos i mi i fod yn bobl addfwyn, gofalgar a charedig iawn. Mae'r bwyd yn dda. Mae'n gartrefol iawn".

Mae Gwasanaethau Iechyd a Gofal Cymdeithasol Integredig yn allweddol wrth ddiogelu a hybu iechyd corfforol a meddyliol pobl a'u llesiant emosiynol. Fodd bynnag, mae llawer o'n gwasanaethau ataliol yn cael eu hariannu ar hyn o bryd drwy'r cyllid grant ICF gan Lywodraeth Cymru sy'n cael ei weinyddu gan y Bwrdd Iechyd. Mae cwestiynau tymor hir dros gynaliadwyedd y cyllid ac, felly, yn effeithio ar rai prosiectau yn y dyfodol. Rydym yn gweld cynnydd yn y galw am ein gwasanaethau ataliol / ail-alluogi sy'n cyflwyno heriau gan fod gyda ni faterion capasiti sy'n parhau o fewn y Tîm Adnoddau Cymunedol (CRT). Bydd hyn yn parhau i fod yn flaenoriaeth ar gyfer 2017/18.

Amddiffyn a diogelu pobl rhag camdriniaeth, esgeulustod neu niwed

Mae'r adran wedi gweithio i wella ein gwasanaethau diogelu oedolion yn unol â gofynion y Ddeddf a deddfwriaeth diogelu a gyflwynwyd yn ddiweddar. Mae'r Tîm Diogelu Oedolion wedi diwygio ei brosesau gweithredol gan gynnwys datblygu asesiadau cymesur IAA er mwyn sgrinio cyfeiriadau yn gywir a sicrhau sicrwydd ansawdd cofnodi achosion. Ymgwymerwyd â gwaith penodol i wella ein hymateb i gynyddu atgyfeiriadau diogelu oedolion ac adroddodd adolygiad diweddar AGGCC fod tîm Diogelu / Amddiffyn Oedolion sy'n Agored i Niwed (POVA) yn perfformio'n dda. Nodwyd bod, *'cyfathrebu da yn amlwg rhwng yr awdurdod a darparwyr gofal lleol ac asiantaethau partner. Roedd adborth a dderbyniwyd gan ddarparwyr gofal ac asiantaethau partner yn gadarnhaol gyda pherthynas dda yn amlwg'.*

Darparwyd hyfforddiant ychwanegol i'r holl staff perthnasol o fewn y Gwasanaethau Oedolion ar y ddyletswydd newydd i adrodd / holi fel y gallwn ymateb yn briodol i rybuddion diogelu. Mae hyn yn amlwg gyda 100% o'r ymholiadau amddiffyn oedolion yn cael eu cwblhau o fewn y terfyn amser statudol o 7 diwrnod. Cyfanswm y nifer o ymholiadau oedd 479. Roedd y rhai a lenwodd holiadur adborth dinesydd y Ddeddf yn gadarnhaol wrth adrodd eu bod yn teimlo'n ddiogel. Roedd 72% o oedolion a ymatebodd yn teimlo'n ddiogel a 20% yn teimlo'n ddiogel beth o'r amser, *'Mae gen i larwm crog newydd sy'n gwneud i mi deimlo'n ddiogel y tu mewn i'r tŷ'.* Adroddodd gofalwyr hefyd eu bod yn teimlo'n ddiogel gyda 75% o'r dychweliadau yn nodi hyn. Gyda'r holiadur hawdd ei ddarllen adroddodd 85% o oedolion eu bod yn teimlo'n ddiogel.

Rydym yn parhau i gael perthynas dda gyda'n darparwyr Cartrefi Gofal a Gofal Cartref ac yn gweithio mewn partneriaeth â chydweithwyr yn ABUHB, yn arbennig gyda'r Tîm Gofal Cymhleth a Gofal Iechyd Parhaus i fonitro darparwyr ar y cyd, gan sicrhau bod preswylwyr a dinasyddion sy'n agored i niwed yn derbyn gofal o ansawdd uchel. Mae ein Tîm Comisiynu Contractau wedi parhau i weithio'n agos gyda'r Tîm Diogelu a'r Tîm Cefnogi Pobl gyda'r canlyniad bod y Tîm Cefnogi Pobl ar hyn o bryd yn comisiynu swydd Gweithiwr Cymorth Diogelu / Cam-drin Domestig o fewn y tîm IAA.

Mae'r cynnydd yn nifer y cyfeiriadau, dyletswydd i adrodd a dyletswydd i holi ymchwiliadau wedi rhoi pwysau sylweddol ar y Tîm Diogelu bach ac wedi arwain at broblemau capasiti i fodloni'r galw. Mae'r tîm wedi dod yn ymatebol i gyfeiriadau cynyddol a sicrhau bod pob dinesydd yn cael eu diogelu, ond mae'r cyfaint cynyddol hyn wedi cael effaith ar symud atgyfeiriadau ymlaen a'r nod yw cwblhau'r holl ymholiadau o fewn saith diwrnod gwaith. Mae'r Tîm Diogelu Oedolion yn aml wedi wynebu heriau wrth geisio cael adborth gan ddinasyddion o ran y broses ddiogelu oedolion a, hyd yma, mae unrhyw newidiadau yn y gwasanaeth neu welliannau wedi cael eu gyrru gan weithwyr proffesiynol yn hytrach na'r rhai sydd wedi defnyddio'r gwasanaeth. Rydym hefyd wedi cael ymgysylltiad cyfyngedig gyda dinasyddion sydd mewn perygl oherwydd eu gwendidau ond a allai, yn flaenorol, fod wedi gwrthod cefnogaeth gan y Gwasanaethau Cymdeithasol.

Annog a chefnogi pobl i ddysgu, datblygu a chymryd rhan yn y gymdeithas

Galluogodd y flaenoriaeth o ddatblygu dulliau amgen o ddarparu gwasanaethau ar gyfer y Gwasanaethau Oedolion i nodi meysydd allweddol sy'n gallu cefnogi dinasyddion dysgu a chyfluoedd datblygu. Mae gwaith yn ystod 2016/17 wedi cynnwys cyflwyno swydd newydd Cysylltydd Cymunedol Anableddau Dysgu ac mae'r llif gwaith cysylltiedig wedi cynnwys gwaith cyrchu a chyfluoedd gwirfoddoli i ddinasyddion ag anableddau dysgu. Mae Gwasanaethau Oedolion hefyd wedi recriwtio swyddog prosiect cyfnod penodol yn llwyddiannus tan fis Tachwedd 2017 i fwrw ymlaen â'n hagenda mentrau cymdeithasol a chyfluoedd modelau eraill. Mae prosiectau ar y gweill hyd yma wedi cynnwys cwmpasu cyfluoedd arlwy o fewn y Gwasanaeth Dewisiadau Cymunedol, datblygiad posibl darpariaeth ail-alluogi gwell mewn cydweithrediad â'n Tîm Gofal Cartref mewnol a datblygu grwpiau cymdeithasol newydd i atal ynysu ar draws ein gwasanaethau tai (Prosiect Mynydd).

Mae ein Gwasanaethau Opsiynau Cymunedol yn parhau i ddarparu cyfluoedd dysgu. Mae ein Prosiect Garddwriaeth 'egin gwyrdd' a leolir yn Bryn Bach Parc Tredegar yn darparu hyfforddiant garddwriaethol sy'n seiliedig ar waith ar gyfer unigolion sy'n dymuno datblygu eu sgiliau ac sydd yn dymuno symud ymlaen i brif ffrwd neu gyflogaeth â chymorth. Fel rhan o'r prosiect hwn, rydym wedi datblygu cynllun marchnata effeithiol sy'n cynnwys contract gyda Chanol y Dref Tredegar. O hyn gwelsom gynnydd mewn incwm yn ystod cyfnod y Nadolig yn dilyn ymgyrch farchnata cadarnhaol drwy gyfryngau cymdeithasol. Gwnaethpwyd cynnydd cadarnhaol mewn perthynas â datblygu partneriaeth gydag Ymddiriedolaeth Hamdden Aneurin a Pharc Bedwellte. Cynhaliwyd sesiynau ymgynghori ar y Gwasanaeth Allgymorth Opsiynau Cymunedol gyda theuluoedd a gofaluwr yn dangos canlyniadau cadarnhaol, gan fod unigolion sy'n defnyddio'r gwasanaeth wedi dod yn hyderus i ddefnyddio trafndiaeth gyhoeddus i gael mynediad i weithgareddau cymunedol.

Rydym wedi parhau i ddatblygu Cymunedau Dementia Cyfeillgar ac mae gennym gysylltiadau agos â'r cynlluniau gwaith Bwrdd Dementia Blaenau Gwent a Fforwm Pobl Hŷn sy'n sicrhau bod cynhwysiant a chyfluoedd i ddinasyddion sy'n agored i niwed yn gyfrifoldebau corfforaethol.

Cyfyngwyd datblygu dulliau amgen o ddarparu gwasanaethau a mentrau cymdeithasol oherwydd diffyg capasiti strategol a datblygu o fewn y Gwasanaethau Oedolion. Cyflwynwyd rheolwr prosiect ar sail tymor penodol i gefnogi gyda datblygiad yn y maes hwn.

Er hynny, rhoddwyd nifer o weithgareddau cadarnhaol ar waith i gefnogi pobl i gymryd rhan mewn cymdeithas, megis y Cysylltwyr Cymunedol a'r Opsiynau Caffi Cymunedol, yn ogystal â'r cymorth a ddarperir o fewn cyfleusterau preswyl a gofal seibiant. Dim ond 43% o oedolion a ymatebodd i'r holiadur adborth dinesydd Deddf SSWB oedd yn teimlo eu bod yn gallu gwneud yr hyn sy'n bwysig iddynt, ymatebodd 34% 'weithiau', 20% 'na', a 3% ddim yn gwybod. Wrth ystyried y sylwebaeth sy'n cefnogi'r cwestiwn hwn mae'n amlygu bod ymatebwyr, yn amlach na pheidio, yn cyfeirio at eu hiechyd a'u gallu eu hunain yn hytrach na sylwadau ar y ddarpariaeth a ddarperir gan y gwasanaeth, *'Gyda chefnogaeth rwy'n gallu cymryd rhan gydag unrhyw weithgareddau rwy'n hoffi . Ar hyn o bryd nid wyf yn gallu gwneud unrhyw weithgareddau oherwydd salwch a sgîl-effeithiau meddyginiaeth'*.

Cefnogi pobl i ddatblygu yn ddiogel ac i gynnal perthnasoedd iach yn y cartref, gyda'r teulu ac yn bersonol

Ym Mlaenau Gwent mae'r Tîm Cefnogi Pobl yn rhan o'r Gwasanaethau Oedolion. Mae'r tîm yn elfen hanfodol o wasanaethau ataliol ac wedi parhau i gefnogi dinasyddion i gyflawni eu canlyniadau personol (fel yr amlinellwyd gan Ganllawiau Cefnogi Pobl Llywodraeth Cymru) ac adroddwyd yn llwyddiannus ar y canlyniadau i Lywodraeth Cymru. Mae gwasanaethau Cefnogi Pobl wedi cynyddu mewn cynhwysedd gyda chomisiynu'r Gwasanaethau Cymorth Generig fel y bo Angen a'r Gwasanaethau Arbenigol ar gyfer pobl ag

Anableddau Dysgu. Egwyddor allweddol y Strategaeth 'Byw'n Annibynnol ym Mlaenau Gwent yn yr 21ain Ganrif' yw hyrwyddo annibyniaeth a chefnogi pobl i aros yn eu cartrefi eu hunain. Tystiolaethir hyn drwy'r cynnydd mewn capasiti therapydd a ddarperir o fewn y Tîm Adnoddau Cymunedol / gwasanaethau ailalluogi ac argaeledd cynyddol technoleg gynorthwyol sydd ar gael i gefnogi annibyniaeth. Cydnabu'r Cyngor yr angen i gynyddu adnabod, ymgysylltu a chymorth i ofalwyr. Gan ddefnyddio dull cydweithredol y Gwasanaethau Cymdeithasol, ABUHB a'r partner trydydd sector Age Cymru Gwent, dyfeisiwyd y Prosiect Ymgysylltu â Gofalwyr. Mae'r prosiect yn cyflogi gweithiwr allgymorth i gael presenoldeb rheolaidd mewn meddygfeydd yn y ddwy ardal Rhwydwaith Gofal Cymdogaeth (NCN) i ddarparu Gofalwyr gyda gwybodaeth, cyngor a chymorth.

Mae staff y Gwasanaethau Oedolion wedi bod yn gweithio gyda chydweithwyr ar draws ardal Gwent, gan gynnwys y Bwrdd Iechyd, wrth ddatblygu dull gweithredu sy'n seiliedig ar le newydd o'r enw 'Gofal yn Agosach at Adre'. Rydym hefyd wedi gweithio gyda chydweithwyr mewn lechyd i ddatblygu mwy o wasanaethau i bobl sy'n wynebu trallod iechyd meddwl gan gynnwys cymorth tai ychwanegol, cwmpas Bywydau a Rennir ac Argyfwng Tai ar gyfer datblygu yn 2017/18 ac ymagwedd ranbarthol tuag at wasanaethau cymorth iechyd meddwl.

Gweithio gydag a chefnogi pobl i sicrhau gwell llesiant economaidd, cael bywyd cymdeithasol a byw mewn llety addas sy'n diwallu eu hanghenion

Mae Gwasanaethau Oedolion, drwy gydol 2016/17, wedi gweithio'n agos gyda gwasanaethau eraill o fewn y Cyngor. Gellir gweld hyn drwy'r gweithio ar y cyd gydag elfen dai y Gyfarwyddiaeth Amgylchedd ac Adfywio. Caiff y Strategaeth Dai Lleol ei rhoi ar waith ar y cyd â'r Gwasanaethau Cymdeithasol sy'n gyfrifol am rai o'r gweithgareddau, gan nodi nifer yr eiddo sydd angen addasiadau. Yn 2016/17, gweinyddwyd 80 Grant Cyfleusterau i'r Anabl (drwy Ddiogelu'r Cyhoedd - Atebion Tai drwy atgyfeiriadau Gwasanaethau Cymdeithasol) - i helpu pobl aros yn eu cartrefi eu hunain a chynnal annibyniaeth. Ariannodd y Grant GALLUOGI, sy'n Cefnogi Byw'n Annibynnol, 20 o Grantiau Byw'n Annibynnol a 93 Addasiadau Ymateb Brys a gyflwynwyd mewn partneriaeth rhwng Diogelu'r Cyhoedd, Gwasanaethau Cymdeithasol a Gofal a Thrwsio. Dyfarnwyd ICF ychwanegol i Gofal a Thrwsio yn ystod 2016/17 i gefnogi rhyddhau cleifion yn gynnwys o'r ysbyty yn ystod y gaeaf drwy ddarparu cymhorthion lefel isel ac addasiadau, gan gynnwys lifftiau grisiau, rheiliau llaw ac ati. Mae ein gwelyau gofal canolraddol wedi galluogi dinasyddion i gael eu hasesu ar gyfer llety addas mewn amgylchedd di-iechyd (ward) ac rydym wedi parhau i ddefnyddio ein gwelyau Gofal Ychwanegol i'w llawn botensial gyda'r ddau gynllun yn cael cyfradd defnydd o 100% yn ystod 2016/17.

Fel y nodwyd uchod, mae'r Tîm Cefnogi Pobl wedi ailgomisiynu'n llwyddiannus nifer o'i wasanaethau yn ystod 2016/17. Mae hyn wedi cynnwys y prosiect cymorth tai i bobl ifanc yng Nglyn Ebwy, unedau gwasanaethau Anableddau Dysgu ychwanegol fel bo angen ac ailfodelu gwasanaethau Pobl Hŷn. Mae hyn wedi galluogi dinasyddion sy'n agored i niwed i fyw mewn llety addas i ddiwallu eu hanghenion gofal a chefnogaeth. Rydym hefyd wedi gweithio'n agos gyda ddarparwr tai a Bwrdd Iechyd Prifysgol Aneurin Bevan i gomisiynu prosiect tai â chymorth ar gyfer pobl sy'n gadael unedau Iechyd Meddwl arhosiad hir.

Mae'r panel Iechyd a Gofal Cymdeithasol wedi parhau i gyfarfod yn wythnosol i ystyried a sicrhau ansawdd ceisiadau ar gyfer lleoliadau gofal tymor hir. Mae ein Tîm Comisiynu a Monitro Contractau wedi parhau i adolygu'r holl Gartrefi Gofal ym Mlaenau Gwent, gan ganolbwyntio ar fonitro ansawdd bywyd y bobl sy'n byw yno, yn ogystal ag ansawdd y gofal a ddarperir a'r amgylchedd lle maent yn byw. O ran byw o fewn cartref gofal preswyl, 57% o oedolion yn unig adroddodd, fel rhan o'r holiadur adborth dinesydd Deddf SSWB, eu bod wedi dewis byw yn y ffordd hon. Y canlyniad o'r holiadur hawdd ei ddarllen i oedolion oedd 65%, '*Cefais fy nghynghori mai dyna oedd orau i mi ac rwy'n teimlo'n ddiogel yma. Mae'r staff yn garedig i mi. Rwyf wedi byw yn fy nhŷ ers 1947 - felly rwy'n gweld eisiau bod yno*'.

Fel adran rydym yn ymwybodol y gall fod yna anesmwythder wrth symud i mewn i ofal preswyl a blaenoriaeth y gwasanaeth yw cefnogi pobl i aros yn eu cartrefi eu hunain am gyhyd ag y bo modd. Fodd bynnag, pan fydd angen gofal preswyl rydym yn sicrhau y darperir safon uchel o wasanaeth i ddinasyddion.

Blaenoriaethau 2017/18

Bydd tair blaenoriaeth yn parhau i fod yn flaenoriaeth i mewn i 2017/18 (fodd bynnag, caiff dau o'r rhain eu huno) a chaiff tair blaenoriaeth newydd eu datblygu ar gyfer y flwyddyn sydd i ddod. Nodwyd pob blaenoriaeth gan ddefnyddio'r dystiolaeth gynhwysfawr uchod. Y blaenoriaethau yw:

- **Pob tîm Gwasanaethau Oedolion yn cyfrannu at ganlyniadau gwell ar gyfer oedolion sy'n agored i niwed (a'u gofalwyr) sy'n byw ym Mlaenau Gwent** - Mae hyn yn flaenoriaeth newydd ar gyfer 2017/18 gan ei bod yn egwyddor allweddol y Ddeddf ac yn cynnwys blaenoriaethau strategol Strategaeth Byw'n Annibynnol ym Mlaenau Gwent yn yr 21ain Ganrif.
- **Pob tîm Gwasanaethau Oedolion a'n hasiantaethau partner yn sicrhau bod oedolion Blaenau Gwent sy'n agored i niwed yn cael eu diogelu** - Mae hyn yn flaenoriaeth newydd ar gyfer 2017/18 gan fod diogelu yn rhan hanfodol o ddarparu gwasanaethau ac mae angen goruchwyliaeth gadarn.
- **Sicrhau bod ein gwasanaethau IAA / ataliol a chyfleoedd yn y gymuned yn cefnogi'r dinasyddion mwyaf agored i niwed ym Mlaenau Gwent nad ydynt yn bodloni'r meini prawf ar gyfer cynllun gofal a chymorth o dan Ddeddf Gwasanaethau Cymdeithasol a Llesiant 2014** - Mae hyn yn flaenoriaeth newydd ar gyfer 2017/18 gan ei fod yn egwyddor allweddol y Ddeddf ac yn cynnwys blaenoriaethau strategol y Strategaeth Byw'n Annibynnol ym Mlaenau Gwent yn yr 21ain Ganrif a'r Strategaeth Pobl Hŷn.
- **Symud Dulliau Amgen o Ddarparu Gwasanaethau ar draws lechyd a Gofal Cymdeithasol ymlaen drwy fodolau integredig / yn seiliedig ar ganlyniadau a gomisiynwyd i gwrdd â deilliannau personol a chefnogi cynnydd llesiant personol** – gwnaethpwyd cynnydd da drwy gydol 2016/17 i ddatblygu dulliau amgen o ddarparu gwasanaethau a gweithio gydag lechyd. Yn ystod 2016/17 rhannwyd y flaenoriaeth hon yn ddwy. Mae gweithio mewn partneriaeth yn agwedd allweddol o'r Ddeddf a chaiff gwaith pellach ar ddulliau amgen ar ddarparu gwasanaethau eu harchwilio yn ystod 2017/18.
- **Rheoli'r Gyllideb Gwasanaethau Oedolion er mwyn sicrhau bod y gwariant yn dod o fewn y gyllideb** - Gwnaed cynnydd da drwy gydol 2016/17. Bydd hyn yn parhau i mewn i 2017/18.

Sut Wnawn yr Hyn a Wnawn

Ein Gweithlu a Sut Rydym yn Cefnogi eu Rolau Proffesiynol

Mae wedi cael ei gydnabod gan y Cyngor bod y gwaith yn y Gwasanaethau Cymdeithasol yn cynyddu ac felly roedd angen adolygiad o'r strwythur staffio. Nododd hyn, er mwyn rheoli'r gwasanaeth yn effeithiol, bod angen adolygu'r strwythur rheoli a gwneud y Cyfarwyddwr yn barhaol.

Gweithredir y **Strategaeth hyfforddi a datblygu gwaith cymdeithasol 2016/21** gan y Gwasanaeth Datblygu'r Gweithlu Blaenau Gwent a Chaerffili. Mae'r strategaeth yn nodi'r cymorth a chyfleoedd datblygu sydd ar gael i bobl sydd â diddordeb mewn bod yn weithiwr cymdeithasol, myfyrwyr sy'n astudio i fod yn weithwyr cymdeithasol a staff a gyflogir yn y proffesiwn gwaith cymdeithasol.

Mae cyflwyno'r Ddeddf wedi dylanwadu'n drwm ar ein themâu allweddol i sicrhau ein bod yn cefnogi'r proffesiwn gwaith cymdeithasol i gwrdd â newidiadau i ddod. Er mwyn cefnogi'r broses o gyflawni'r strategaeth datblygwyd cynllun gweithredu a bydd yn cael ei adolygu'n flynyddol. Cynhaliwyd yr adolygiad diwethaf o'r strategaeth ym mis Mai 2017, a nododd nifer o lwyddiannau, gan gynnwys:

- Gwybodaeth gyrfa a datblygiad yn hygyrch;
- Mae gweithio mewn partneriaeth yn effeithiol gyda'r holl Sefydliadau Addysg Uwch wedi cefnogi recriwtio a chadw gweithwyr cymdeithasol;
- Roedd Dinasyddion yn rhan o ddatblygiad y Rhaglen Tair Blynedd Gyntaf mewn Ymarfer;
- Mae cyfleoedd dysgu a datblygu wedi cynyddu gwybodaeth pobl am y Ddeddf mewn cyd-destun gwaith cymdeithasol; a
- Cwblhawyd dadansoddiad o anghenion hyfforddi a oedd yn nodi bylchau mewn sgiliau a gwybodaeth a datblygwyd cynllun hyfforddi ar gyfer 2017/18 i gyrraedd y cyfleoedd dysgu a datblygu hyn.

Wrth symud ymlaen, bydd blaenoriaethau lefel uchel y Cynllun yn parhau i ddeillio o nifer o alwadau cyd-gloi:

- **Deddfwriaeth** gan gynnwys Deddf Gwasanaethau Cymdeithasol a Llesiant (Cymru) 2014, Deddf Llesiant Cenedlaethau'r Dyfodol (Cymru) 2015 a Trais yn Erbyn Cam-drin Menywod, Cam-drin Domestig a Thrais Rhywiol;
- **Demograffeg** gan gynnwys dementia a diogelu; ac
- **Ariannol** gan gynnwys Gwasanaethau Ataliol, cydweithio a ffyrdd newydd o weithio.

Dehonglir y Ddeddf i lywio camau sydd eu hangen, ac i ystyried y goblygiadau datblygu'r gweithlu ar gyfer y sector gofal cymdeithasol, iechyd a phartneriaid eraill. Roedd gofynion y Ddeddf yn sail i raglen genedlaethol gynhwysfawr o ddysgu a arweiniwyd gan Gyngor Gofal Cymru (bellach Gofal Cymdeithasol Cymru). Mae'r rhaglen yn parhau i gael ei datblygu ac yn adlewyrchu anghenion gweithredol gan fod y fframwaith deddfwriaethol yn cyd-fynd â pholisi, gweithdrefnau a datblygu arferion.

Datblygwyd y **Rhanbarthol - Cynllun Datblygu Gweithlu Gofal Cymdeithasol Gwent Fwyaf 2016/2017** gan y pum ardal awdurdod lleol sy'n rhan o'r Rhanbarth Gwent - Blaenau Gwent, Caerffili, Sir Fynwy, Casnewydd a Thorfaen. Mae'r Rhanbarth yn ymrwymedig i wneud y gorau o'r manteision cydweithio a gweithio mewn partneriaeth. Bydd y pedair Partneriaeth Datblygu Gweithlu Gofal Cymdeithasol Lleol yn integreiddio i mewn i strwythur cyfathrebu a gweithio rhanbarthol newydd ar gyfer darparwyr, a sefydlwyd fel rhan o'r Cynllun Trawsnewid Rhanbarthol.

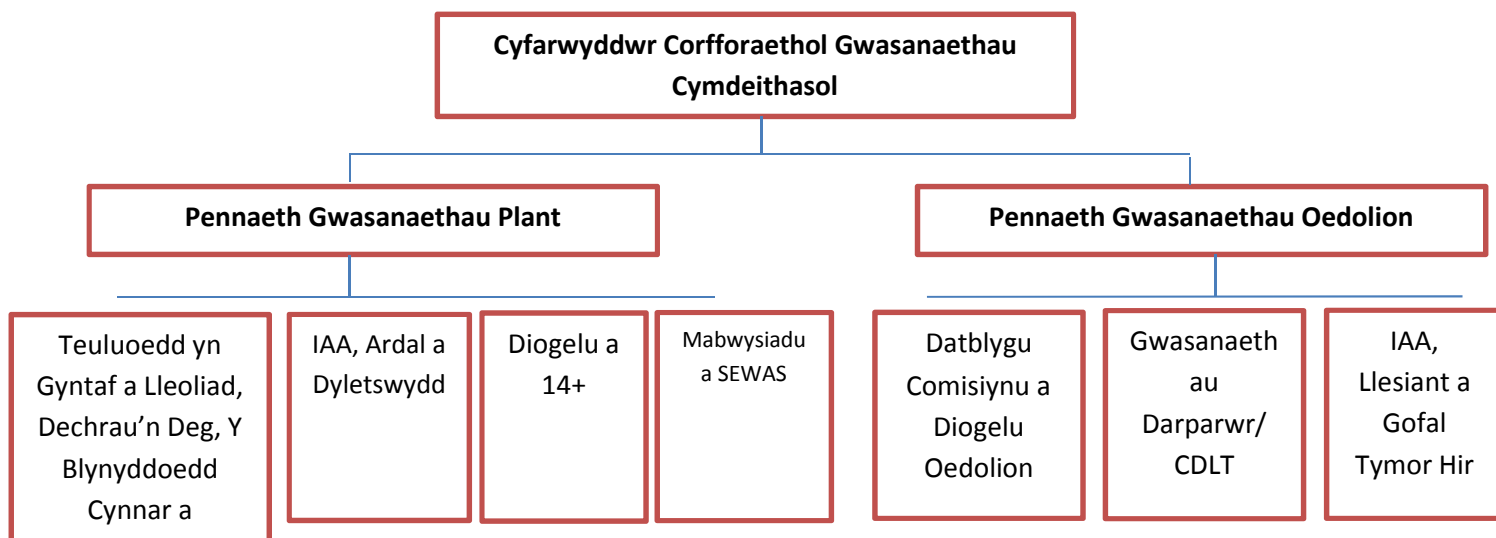
Er mwyn sicrhau bod y trefniadau Partneriaeth Rhanbarthol yn adlewyrchu'r Ddeddf, mae gan Timau Datblygu Gweithlu Gwent aliniad cadarn gyda'r Tîm Trawsnewid Gwent Fwyaf; yn gweithio ar y cyd - gwneud y gorau o adnoddau a lleihau dyblygu - i sefydlu Partneriaeth Rhanbarthol ar y cyd. Mae gweithgaredd cydweithredol yn cynnwys:

- Hyfforddiant Deddf Gwasanaethau Cymdeithasol a Llesiant (Cymru) 2014;
- Datblygiadau Cydweithio ar draws Timau Datblygu'r Gweithlu;
- Diogelu;
- Hyfforddiant Gwaith Cymdeithasol a Hyfforddiant Ôl Cymhwyster;
- Bwrdd Rheoli Trefniadau ar y Cyd;
- Cymwysterau Galwedigaethol a Darpariaeth Hyfforddiant;
- Grŵp Rheolwyr Hyfforddi Rhanbarthol; a
- Gwaith ar y cyd gyda'r Bwrdd Iechyd Lleol.

Mae'r Bwrdd Gweithlu Gwent Fwyaf yn monitro cynnydd y Cynllun Datblygu Gweithlu Gofal Cymdeithasol. Cyflwynwyd yr adroddiad canol blwyddyn ar gyfer 2016 - 2017 i'r Bwrdd ar 18 Tachwedd 2016 ac mae'n dangos fod 80% o'r cynllun ar darged gydag 20% angen llinell amser estynedig.

Ein Gwaith Partneriaeth, Arweinyddiaeth Wleidyddol a Chorfforaethol, Llywodraethu ac Atebolrwydd

Mae strwythur y Gyfarwyddiaeth Gwasanaethau Cymdeithasol yn darparu lefelau clir o reolaeth ac atebolrwydd fel y dangosir isod:



Mae Cyfarwyddwr Corfforaethol y Gwasanaethau Cymdeithasol yn aelod o Dîm Rheoli Corfforaethol y Cyngor, lle mae'r holl Gyfarwyddwyr Cyngor yn cyfarfod yn wythnosol i ystyried a gwneud penderfyniadau strategol a gweithredol (er bod angen i rai penderfyniadau gael eu hystyried gan y Pwyllgor Craffu ac yna eu cadarnhau gan Bwyllgor Gweithredol neu'r Cyngor). Mae CMT hefyd yn gweithio gyda'i gilydd i hyrwyddo dull 'Un Cyngor', 'Byddwn yn gyflogwr modern, yn Awdurdod clyfar, sy'n rhoi arweiniad i alluogi pobl a chymunedau i ffynnu'.

Mae gan y Gyfarwyddiaeth un Aelod Gweithredol sydd â chyfrifoldeb Portffolio Gwasanaethau Cymdeithasol yn ei gyfanrwydd. Archwilir y Gyfarwyddiaeth gan y Pwyllgor Craffu Gwasanaethau Cymdeithasol. Cynhelir cyfarfodydd cyswllt rheolaidd gyda'r Gyfarwyddiaeth, yr Aelod Gweithredol a Chadeirydd ac Is-gadeirydd y Pwyllgor Craffu.

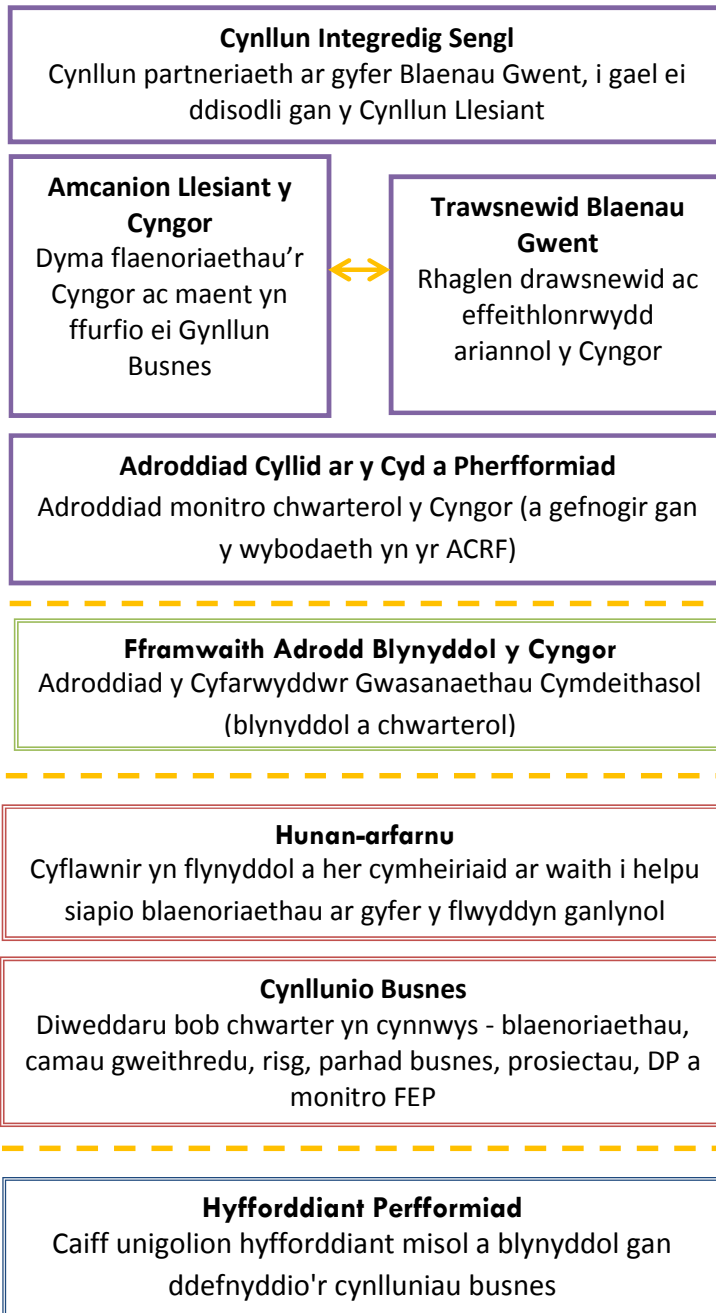
Mae'r Gyfarwyddiaeth Gwasanaethau Cymdeithasol yn destun archwilio, arolygu ac adolygu gan Arolygiaeth Gofal a Gwasanaethau Cymdeithasol Cymru (AGGCC). Yn chwarterol mae Uwch Reolwyr Gwasanaethau Cymdeithasol yn cyfarfod ag AGGCC ar gyfer cyfarfodydd cyswllt. Mae AGGCC hefyd yn cynnal adolygiad blynyddol a gwerthusiad o berfformiad y Gyfarwyddiaeth.

Yn gyffredinol, mae gan y Cyngor fframwaith llywodraethu ac atebolrwydd clir a Fframwaith Gwella Rheoli Perfformiad ar waith y mae pob cyfarwyddiaeth wedi cofrestru iddo. Cydymffurfir â'r fframweithiau hyn gan y Gwasanaethau Cymdeithasol sydd hefyd â gofynion monitro ychwanegol fel rhan o'r Ddeddf.

Mae'r Ddeddf Gwasanaethau Cymdeithasol a Llesiant (Cymru) 2014 a'r Ddeddf Llesiant Cenedlaethau'r Dyfodol (Cymru) wedi llunio'r ffordd y mae'r Cyngor yn bwriadu gweithio wrth symud ymlaen ac mae hyn yn cynnwys gweithio i gefnogi llesiant unigolion ar draws gwasanaethau'r Cyngor a gwneud cysylltiadau ar draws cynllunio gwasanaethau.

Mae'r fframwaith isod yn dangos sut mae adrodd a monitro ar draws y Cyngor i greu 'edefyn aur'.

Fframwaith Cynllunio



Corfforaethol

Cyfarwyddiaeth

Gwasanaeth

Unigolion

Fframwaith Adrodd

Adroddir y wybodaeth hon drwy'r prosesau democrataidd i sicrhau atebolrwydd.

Mae'r Cynllun Integredig Sengl, Amcanion Llesiant, Trawsnewid Blaenau Gwent a'r Adroddiad Cyllid a Pherfformiad ar y Cyd yn adrodd i'r Pwyllgor Trosolwg a Chraffu Corfforaethol.

Mae Adroddiad blynyddol a chwarterol y Cyfarwyddwr Gwasanaethau Cymdeithasol yn adrodd i'r **Pwyllgor Craffu Gwasanaethau Cymdeithasol**. Adroddir yr holl wybodaeth i'r **Pwyllgor Gweithredol**.

Mae'r Cynllun Sengl Integredig, Amcanion Llesiant ac Adroddiad Blynyddol Cyfarwyddwr y Gwasanaethau Cymdeithasol i gyd angen cymeradwyaeth gan y **Cyngor llawn**.

Mae'r sesiwn her cymheiriaid yn cynnwys yr Aelod Gweithredol a Chadeirydd ac Is-gadeirydd y Pwyllgor Craffu.

Monitro rheolaidd mewnol a wneir o fewn y maes gwasanaeth gan Gyfarwyddwr i lawr trwy'r gwasanaeth i unigolion.

Mae gwneud gwelliannau a chynnal safonau yn y cyfnod ariannol anodd presennol yn parhau i fod yn her, felly, mae'n bwysicach nag erioed i ganolbwyntio blaenoriaethau ac adnoddau'r Cyngor ar y meysydd sydd bwysicaf i'r gymuned.

Mae Cyngor Blaenau Gwent yn cefnogi gweithio mewn partneriaeth a chydweithio ac mae'r Adran Gwasanaethau Cymdeithasol yn parhau i weithio gydag ystod eang o bartneriaid lle mae cyfleoedd partneriaeth yn darparu gwell canlyniadau i drigolion lleol na'r hyn y gallai'r Cyngor ei gyflawni pe bai'n gweithio ar ei ben ei hun. Mae Gwasanaethau Cymdeithasol yn gweithio mewn partneriaeth gydag amrywiaeth o randdeiliaid gan gynnwys staff, preswylwyr a busnesau. Yn ogystal, mae'r Gwasanaethau Cymdeithasol yn cymryd rhan lawn yn y broses o rannu gwybodaeth ac arfer da, a all arwain at wasanaethau gwell. Mae'r Ddeddf yn glir iawn ar ei ddisgwyliad i weithio mewn partneriaeth ac integreiddio darpariaeth gwasanaeth.

Ein Hadnoddau Ariannol a Sut Rydym yn Cynllunio ar gyfer y Dyfodol

Cyfanswm y gyllideb ar gyfer yr Adran Gwasanaethau Cymdeithasol yn 2016/17 oedd £37.9m a chyfanswm y gwariant oedd £39.6m. Arweiniodd hyn at orwariant o £1.7 miliwn, sy'n gynydd sylweddol mewn gwariant o'i gymharu â thanwariant o'r flwyddyn flaenorol o £326,682. Mae'r cynnydd wedi bod oherwydd cynnydd yn nifer y plant sy'n derbyn gofal sydd wedi arwain at orwariant o £2.5m (wedi'i wrthbwyso gan danwariant yn y Gwasanaethau Oedolion i wneud y ffigur gorwariant ostwng i £1.7m).

Mae'r Adran wedi bod yn llwyddiannus wrth sicrhau bod lefelau dyled yn aros yn gyson ac o fewn lefel dderbyniol. Cyflawnwyd hyn drwy broses fonitro dyledion lle cwblhawyd 1,300 o asesiadau ariannol o fewn y terfyn amser gofynnol 6 Ebrill.

Mae'r ddarpariaeth monitro adroddiadau cyllideb yn rheolaidd yn unol â'r amserlen Adnoddau Corfforaethol wedi galluogi'r Uwch Dîm Rheoli Gwasanaethau Cymdeithasol i wneud penderfyniadau gwybodus ar gyflwyno gwasanaethau. Mae'r Tîm wedi cefnogi'r gwaith o weithredu a helpu i fonitro'r holl Brosiectau Effeithlonrwydd Ariannol, y rhan fwyaf ohonynt bellach wedi cael eu cyflawni, ac roedd y rhain yn cynnwys:

- Ar gyfer incwm o eiddo y targed oedd £173,980 a rhagorwyd ar hynny gyda £266,831 o incwm yn cael ei gynhyrchu erbyn diwedd y flwyddyn ariannol.
- Roedd llwyddiant Strwythur Adolygu Byngalos Byw â Chymorth staffio yn alinio i ddarparu gwasanaethau.

Darperir y gyllideb a ddyrannwyd a'r alldro ar gyfer 2016/17 yn y tabl isod a cheir dadansoddiad llawn o wariant yn adran 6.

Maes Gwasanaeth	Cyllideb	Alldro
Gwasanaethau Plant	£9,386,570	£11,932,760
Gwasanaethau Oedolion	£22,609,170	£21,975,634
Rheoli Busnes / Cefnogaeth Staff	£6,119,890	£5,855,537
Arbedion Caffael	-£158,898	-£130,000
Cyfanswm	£37,956,732	£39,633,931

Darperir dyraniad y gyllideb ar gyfer 2017/18 yn y tabl isod ac mae'n cynnwys arian ychwanegol a ddyfarnwyd ar gyfer y pwysau cost a nodwyd o £3.5m i ariannu gweithredu'r Isafswm Cyflog Byw, cynnydd mewn Terfyn Cyfalaf, pwysau mewn perthynas â chynnydd yn nifer y plant sy'n derbyn gofal, ffioedd cyfreithiol a'r Trefniadau Diogelu Rhag Colli Rhyddid.

Cyllideb Gwasanaethau Cymdeithasol 2017/18		
1	Comisiynu a Gwaith Cymdeithasol	3,036,720
2	Plant sy'n Derbyn Gofal	6,290,540
3	Gwasanaethau Cymorth i Deuluoedd	239,990
4	Cyfiawnder Ieuenctid	228,140
5	Gwasanaethau Plant a Theuluoedd Eraill	1,951,820
6	Pobl Hŷn 65 Oed a Hŷn	5,410,690
7	Oedolion o dan 65 gydag Anableddau Corfforol	38,650
8	Oedolion o dan 65 gydag Anableddau Dysgu	3,881,990
9	Oedolion o dan 65 ag Anghenion Iechyd Meddwl	708,200
10	Gwasanaethau Oedolion Eraill	347,940
11	Gofal Cymunedol	13,714,100
12	Costau Gwasanaethau Cymorth a Rheoli	1,059,650
13	Ad-daliadau Corfforaethol	4,858,500
14	Arbedion Caffael	(158,900)
Cyfanswm Terfynol		41,608,030

Casgliad

Trwy gydol 2016/17, bu cynnydd sylweddol yn y gwaith o weithredu ein blaenoriaethau, ond rydym yn cydnabod bod yna waith pellach i'w wneud i weithredu ein nodau a'n hamcanion yn llawn.

Mae swyddogaeth y Gwasanaethau Cymdeithasol yn parhau i fod yn uchel ar agenda'r Cyngor, gyda blaenoriaethau'n cael eu hadnabod yn gorfforaethol i gefnogi Plant sy'n Derbyn Gofal, yr agenda diogelu, pobl sy'n agored i niwed a hyrwyddo annibyniaeth. Mae'r Cyngor yn awyddus i fynd i'r afael â'r meysydd a fydd yn cael budd tymor hir, gan sicrhau bod anghenion pobl o bob oedran a chenedlaethau'r dyfodol yn ganolog i gynllunio a darparu gwasanaethau.

Roedd y Ddeddf Gwasanaethau Cymdeithasol a Llesiant (Cymru) 2014 yn ymateb i adolygiad Llywodraeth Cymru o Wasanaethau Cymdeithasol yn 2010 (Gwasanaethau Cymdeithasol Cynaliadwy) a oedd yn cydnabod, heb newid radical i'r ffordd yr ydym yn gweithio, y byddai gwasanaethau yn dod yn anfforddiadwy yn y dyfodol agos o ganlyniad i bwysau demograffig a disgwyliadau newidiol y cyhoedd mewn cyfnod o galedi ariannol.

Mae yna nifer o themâu allweddol sy'n sail i'r Ddeddf ac mae'r rhain yn cynnwys: canolbwyntio ar bobl; llesiant, atal ac ymyrraeth gynnar; partneriaeth ac integreiddio; hygyrchedd; a dulliau newydd o ddarparu gwasanaethau. Yn y Gwasanaethau Plant, mae'r Tîm Gwasanaethau Integredig yn defnyddio atal ac ymagwedd ymyrraeth gynnar i gefnogi teuluoedd i aros mewn gwasanaethau cyffredinol i leihau'r angen am gynnydd i Ofal Cymdeithasol.

Mae'r Ddeddf yn edrych ar adeiladu a chryfhau ar drefniadau presennol trwy gynnwys defnyddwyr gwasanaethau, gofalwyr a phartneriaid allweddol eraill, lle bo modd, wrth helpu i lunio a dylanwadu ar ddylunio gwasanaethau yn y dyfodol. Cefnogir hyn gan y Gyfarwyddiaeth sy'n edrych i hyrwyddo dull ataliol i ymarfer trwy adnabod ac ymyrryd yn gynnar.

Cydnabyddir, yn yr hinsawdd ariannol sydd ohoni, bod angen gweithio'n fwy craff ac mewn partneriaeth. Mae'r Aseiad Anghenion Poblogaeth yn cefnogi'r dull hwn ac yn nodi manteision gweithio rhanbarthol pellach, comisiynu ar y cyd a gwneud y mwyaf o adnoddau.

Cael Mynediad at Wybodaeth Bellach a Dogfennau Allweddol

Dogfennau Defnyddiol

Astudiaethau Achos – I'w cael o fewn adroddiadau chwarterol y Cyfarwyddwr Gwasanaethau Cymdeithasol http://democracy.blaenau-gwent.gov.uk/aksblaenau_gwent/users/public/admin/kab71.pl?cmte=SSS

Cynllun Gweithredu Rhianta Corfforaethol a adroddwyd i'r Pwyllgor Craffu Gwasanaethau Cymdeithasol 19 Ionawr - http://democracy.blaenau-gwent.gov.uk/aksblaenau_gwent/users/public/admin/kab12.pl?cmte=SSS&meet=13&arc=71

Amcanion Llesiant y Cyngor - http://www.blaenau-gwent.gov.uk/fileadmin/documents/Council/Policies_Strategies_Plans/Wellbeing_Objectives_17.03.17.pdf

Dadansoddiad Cyllid 2016/17

Cynllun Lleihau Plant sy'n Derbyn Gofal - adroddwyd i'r Pwyllgor Craffu Gwasanaethau Cymdeithasol 13 Gorffennaf - http://democracy.blaenau-gwent.gov.uk/aksblaenau_gwent/users/public/admin/kab71.pl?cmte=SSS

Adroddiadau i'r Pwyllgor Craffu Gwasanaethau Cymdeithasol 2016/17 (gan gynnwys Adroddiadau Chwarterol y Cyfarwyddwr Gwasanaethau Cymdeithasol) - http://democracy.blaenau-gwent.gov.uk/aksblaenau_gwent/users/public/admin/kab71.pl?cmte=SSS

Gwefan Gwasanaethau Cymdeithasol - <http://www.blaenau-gwent.gov.uk/resident/health-wellbeing-social-care/social-services/>

Cynllun Datblygu'r Gweithlu <http://socialservicesblaenau-gwent.caerphilly.gov.uk/Partnership.aspx>

Gwefannau Defnyddiol

Cyngor Gofal Cymru - <https://socialcare.wales>

Arolygiaeth Gofal a Gwasanaethau Cymdeithasol Cymru (AGGCC) - CSSIW.org.uk

Uned Ddata Cymru - www.dataunitwales.gov.uk

DEWIS - <https://www.dewis.wales>

Bwrdd Diogelu Oedolion Gwent Eang - www.gwasb.org.uk

Asesiad Anghenion Poblogaeth - <http://www.blaenau-gwent.gov.uk/cy/resident/health-wellbeing-social-care/social-services-well-being-act/population-needs-assessment/>

Bwrdd Gwasanaethau Cyhoeddus - Blaenau Gwent PSB

Bwrdd Diogelu Plant De Ddwyrain Cymru - www.sewsc.org.uk

Asesiad Llesiant - <http://blaenaugwentpsb.org.uk/media/25323/1-Welcome-and-Introduction-Final-.pdf>

Rhaglen Llywodraeth Cymru - Rhaglen Lywodraethu - Welsh Government – Programme for Government

Rhoi Adborth

Rydym yn croesawu unrhyw adborth sydd gennych am Adroddiad Blynyddol Cyfarwyddwr y Gwasanaethau Cymdeithasol. Mae eich barn yn bwysig i ni. Cysylltwch â ni os hoffech roi adborth ar y cynllun neu os ydych angen y ddogfen hon mewn fformat gwahanol e.e. print bras, Braille, fersiwn sain, ac ati.

Fersiwn Gymraeg

Yn unol â Chynllun Iaith Gymraeg y Cyngor, bydd fersiwn Gymraeg o Adroddiad Blynyddol y Cyfarwyddwr Gwasanaethau Cymdeithasol ar gael ar wefan y Cyngor.

Ysgrifennwch atom:

Cyfarwyddwr Gwasanaethau Cymdeithasol
Anvil Court
Church Street, Abertyleri NP13 1DB

Ffoniwch ni: (01495) 355 006

E-bostiwch ni: info@blaenau-gwent.gov.uk

Ewch i'n gwefan: www.blaenau-gwent.gov.uk

Mae'r Gyfarwyddiaeth Gwasanaethau Cymdeithasol yn fodlon bod yr wybodaeth a roddir yn yr adroddiad blynyddol hwn yn gywir ar sail yr wybodaeth sydd ar gael ar yr adeg cyhoeddi. Mae'r adroddiad blynyddol hwn wedi bod yn destun sgrinio Asesiad Effaith Cydraddoldeb.