

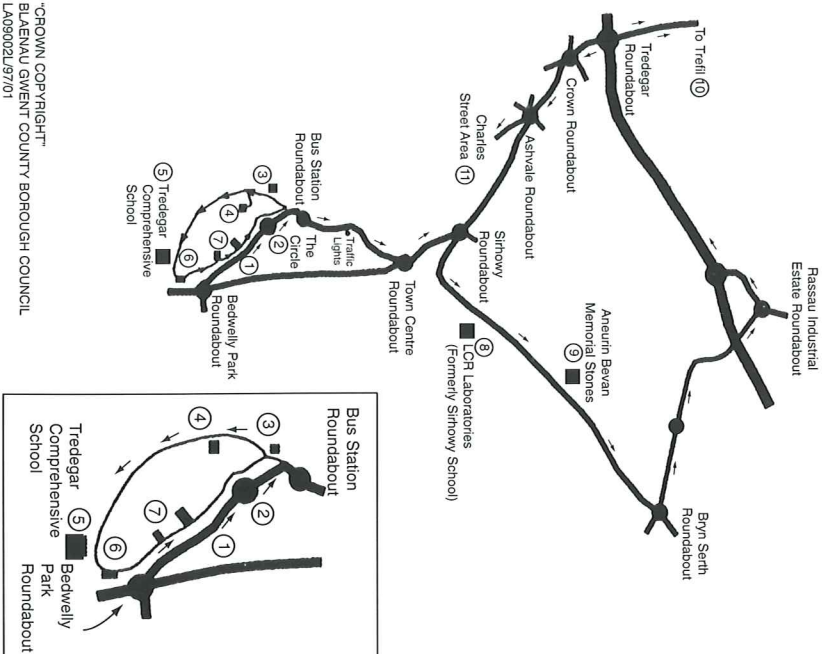
TAITH TREFTADAETH ANEURIN BEVAN



TAITH GERDDED A CHAR
YN ARDAL TREDEGAR -
CARTREF Y GWLEIDYDD ENWOG
ANEURIN (NYE) BEVAN

1897 - 1960
AELOD SENEDDOL LLAFUR
DRS GLYNEBWI
1929 - 1960

"CROWN COPYRIGHT"
BLAENAU GWENT COUNTY BOROUGH COUNCIL
LA0902L97/01



SUT I GYRRAEDD TREDEGAR

GYDA CAR:
Mae'r A465 (T) yn cysylltu Canolbarth Lloegr â
Gorllewin Cymru ac yn fynedfa ragorol i Treddegar. O'r de, y
ffordd i Treddegar o'r M4 yw trwy'r A467 (J28) o Casnewydd.

GYDA BWS A THRÛN:
Am fanylion gwasanaethau bysiau a threnau, cysyllter â
Traveline Cymru Ffôn 0870 608 2 608.

MAN CYCHWYN - PARC CEIR, GERLLAW NEUADD Y SEIRI RHYDDION, STRYD MORGAN, TREDEGAR.

Parciwch eich car yn y parc ceir gyda muriau, gerllaw Neuadd y Seiri Rhyddion. (1) Dyma oedd safle Neuadd y Gweithwyr ar Llyfrgell. Pan yn blenynd, defnyddiai Aneurin (a oedd i raddau helaeth wedi i ddyngu ei hun) y Llyfrgell yn helaeth gyda chefnogaeth y Llyfrgellydd, Mr. Bowditch. Parhaodd Aneurin yn gysylltiedig â'r Llyfrgell, gan ddal ar ei swydd fel Cadeirydd am flynyddoedd lawer. Roedd ganddo ddi-ddodreth arbennig yn yr adran iau a dyfynnir ef yn dweud: "Ry'dym wedi canfod fod y rhan fwyaf o lwyddiannau'r ysgol uwchradd wedi dod i'r plant sydd yn defnyddio ein Llyfrgell". Pan oedd Nye yn ŵr ifanc, sefydlodd ef, ynghyd â grŵp o ffrindiau sosialaidd, y 'Query Club' a chymal eu cyfarfodydd yn y Neuadd.

Grŵp traifod oedd y 'Query Club', ond dan arweiniad Nye, daeth yn gyfrwng ymroddedig i herio awdurdod Cwmni Haearn a Glo Tredegar yn y dref trwy ennill pwerau wahanol bwyllgorau, ac yn y diwedd trwy ennill seddau ar y Cyngor Dosbarth Trefol a oedd hyd yma wedi bod yn wasaidd i'r Cwmni. Ar draws y ffordd, mae'r tŷ lle roedd Michael Foot yn byw tra yn A.S. dros yr ardal. Gosodwyd placc ar y safle ac arwyddd o'r parch a deimlai ef taeg at Nye sy'n gyfrifol am eiriad yr arysgrif: "Bu Michael Foot, A.S. Llafur Glyn Ebuw 1960 - 1983 Blaenau Gwent 1983 - 1992 Bywgraffydd Aneurin Bevan yn byw yma" heb gyfeiriad at ei orchestion ef ei hun.

Cerddwch i fyny'r ffordd i'r Cylch. (2) Yn union ar eich chwth, mae Clwb Cymdeithasol Tredegar: o falconir adaeliad yma y cyhoeddwyd y cyfrif Seneddol ar un cyfnod. Edrychwch i'r dde, ar y cornel gyferbyn â'r Llyfrgell mae'r adaeliad a oedd yn gartref i'r Gymdeithas Gymorth Feddygol. Dyma ragflaenydd y Gwasaneth Iechyd Cenedlaethol. Cychwynwyd y gymdeithas yn 1890 gan Iöwyr lleol a gweithwyr dur a glybiodd gyda'i gilydd er mwyn cyflogi meddyg. Ymhén amser ymunodd y rhan fwyaf o bobl y dref a bu yn bosibl cyflogi pum neu chwech meddyg. Yn anochel, roedd gan Cwmni Glo a Haearn Tredegar ei dewis ddynion mewn safleoedd pŵerus o fewn y Gymdeithas a dyma oedd un o'r sefyllfaoedd a ddymunai'r Query Club eu gwella.



Y Clwb Ymholiadau

Cerddwch o amgylch y Cylch

ac i fyny Stryd y Castell nes cyrraedd y cornel wrth Bane Barclays, trowch i'r chwth (3). Arferai man Nye fyw yn y tŷ gyferbyn â'r Banc (Rhif 2 Sgarw y Frenhies) gyda'i merch Arianwen Norris a dymat'r tŷ a ddefnyddiai Nye fel canolfan pan yn ymwydd â Tredegar yn ystod ei flynyddoedd fel A.S. dros yr etholaeth.

Cerddwch ymlaen trwy Teras Harcourt, gan gymryd y trydydd droed ar eich chwth (tua 300 llath) ac yna'r cynnat ar y dde. Yng nghymedd Canolfan Meddygol Aneurin Bevan (4) fe welwch lun o Nye gan y



Diwrnod Carnifal yn Mredegar

ffotograffydd enwog Karsh. (Gan fod hon yn ysbwy weithiol, peidiwch â mynd ymhellach na'r gymedd os gweithwch yn ddad). Dychwelwch i'r brif ffordd a thro'i i'r chwth.

Ewch ar hyd Rhes y Parc gan droi i'r chwth i lawr Lôn y Stabl. (5) Mae Ysgol Gyfun Tredegar ar waelod y rhwy.

Adaeliadydd yr ysgol ger safle Glofa Tŷ Trist. Dechreuodd Nye, yn 14 oed ai frawd William, weithio yn Tŷ Trist yn Nhachwedd 1911. Yn ddiweddarach, ysgrifennodd am waith y glöwr: "Mewn crefftau eraill, mae yna fili o ddarugyfeiriadau i dorri ar undonedd y gwaith - y traffig yn pasio heibio, y papur dyddiol, yn anad dim yr awyr, yr heulwen, y gwynat â'r glaw. Nid oes gan y glöwr yr un o'r rhain. Bob dydd am wyth awr, mae'n marw, yn rhoi dam o'i fywyd i fyny ac yn ei gladdu ei hun".

Dilynwch y ffordd rownd i'r chwth i safle'r adaeliad LCR a dministrwyd gan dân ym 2001 (6). Yn y gorffennol, pencadlys Cwmni Haearn a Glo Tredegar oedd yr adaeliad hwn. Roedd y cwmni yn rym pŵerus yn Tredegar, yn berchen ar y saith glofa â'r rhan fwyaf o dir a thaf y dref. Roedd gan y Cwmni gymrychiolwyr ar y Cyngor, y Gymdeithas Gymorth Meddygol, Pwyllgor yr Ysbyty ac hyd yn oed Institiwt y Gweithwyr; dylanwadodd ar y rhan helaethaf, os nad y cyfan o benderfyniadau'r dref a dymat'r pŵer a gaisiodd Nye â'r Query Club ei gymryd oddi wrth y Cwmni.

Ewch i mewn i Banc Bedwelly drwy glywyd ochr y Brifglywyd fwy. Cadwch i'r dde gan ddilyn y llwybr i Tŷ Bedwelly (7), a gartrefai'r Siambur Gyngor i Gyngor Dosbarth Trefol Tredegar. Etholwyd Nye i'r Cyngor yn 1922. Yn ei goffiant, dywed Michael Foot "na chymherodd ei sedd heb anghyruno'n ffring". Heriodd yr hen gonfensiynau ar bob cyfle ac roedd ganddo gonsum ynghylch pob agwedd o fywyd Tredegar, yn arbennig tai. Mae'r 'Argus' wythnosol yn ei ddyfynnu yn ddiweddarach yn dweud "Roedd bobl yn byw mewn amgylchiadau nad oedd yn addas i droseddwy'r. Yn ddiau, roedd ceffylau, yn enwedig, ceffylau rasio, yn trigo

mewn gwelw amgylchiadau nag y mae thai o'n dinasyddion yn cael eu magu ynddynt".

Yn yr Ystafell Ymgymnull, gwelir llun o Nye yn hongian ynghyd â phenddeliw efydd o waih Lambda. (Mae'n bosibl ymweld â Siambur y Cyngor â'r Ystafelloedd Ymgymnull ar fore Llun. Mercher ac Iau trwy wneud trefniant ymlaen llaw gyda Chlerc y Dref, Rhif Ffôn (01495) 722352) ac ar brydian eraill trwy gysylltu â 01495 355972 neu 355937). Hefyd, mae yna hanes darluniadol hardd o'r dref yn cael ei arddangos ym. Dilynwch y llwybr i'r gogledd o Tŷ Bedwelly i'r Brif Fymedra.

Dychwelwch i'ch car gan yrru i'r gogledd, hebio Cloc y Dref, tua'r dref. Ewch i'r dde ar ben y rhiw ac i'r chwth ar y gylchfan; trowch i'r dde yn y goleuadau traffig, taeg at Ffordd Osgo'r Dref; trowch i'r chwth yn y gylchfan nesaf ac i'r dde yn y gylchfan ddilynol. Tua 300 llath i fyny'r rhiw ar eich llaw dde, fe welwch Labordai'r LCR sydd i'w cael eu dabhlygu'n safle tai. (8) Ers talwm, Ysgol Sirhywi oedd yr adaeliad yma. Mynychodd y teulu Bevan i gyd yr ysgol hon. Ni chanfuodd Mr. William Orchard, priffathor'r ysgol a Chynghorydd Ceidwadol lleol, ddim arbennig yn Nye; yn wir, ymddengys fod gelyniaeth rhyngddynt yn diweddau mewn 'bwydr gorfforol' ar un adeg. Tarodd Mr. Orchard Nye ar ei ên a thalodd Nye'r pwyth yn ôl drwy ddamsang ar gym yr athro. O bosibl, gwaethygydd yr atal-dwend a boenai Nye yn ei flynyddoedd cymar gan yr anghydfod yma, ynghyd â'r fraith ei fod yn llaw chwth yn naturiol ac wedi ei ortodi i ysgrifennu gyda'i law dde. Pan ofynnwyd iddo yn ddiweddarach yn ei fywyd, ynglŷn â sut y bu iddo fedru conero ei atal-dwend, atebodd "trwy arreithio fy nghynullidfaeoedd". Roedd Nye yn casâu'r ysgol; yn ddiweddarach, wrth gyfeirio at rifyddeg, meddai "Gall unnyhw ffâil weld fod dau a dau yn gwneud pedwar ond mae'n gofyn gallu arbennig i'w ymestyn i bump, neu, yn well fyth, i chwech neu saith."

Gyrrwch i gopa'r rhiw a medwch weld Meini Coffa Aneurin Bevan (9) i'r chwth. Adaeliadydd y meini er cof am Nye i nodi'r fan lle yr arferai gymnal cyfarfodydd awyr agored i siarad â'i etholwyr - mae'r

maen canol yn cynrychioli Aneurin Bevan ar lleill yn cyfeirio at Glyn Ebuw. Rhyddiadau Tredegar (y tair cymuned yn ei etholaeth) Mae hanes byr o'i fywyd yn y Panel Gwybodaeth a llun ohono yn siarad ar y safle. (Mae'r cerrig hefyd yn safle cychwyn ffordd Cerdded Cwm Sirhywi)



Meini Coffa Aneurin Bevan

Wrth adael y parc ceir, trowch i'r chwth ac yna chwth eto ar y

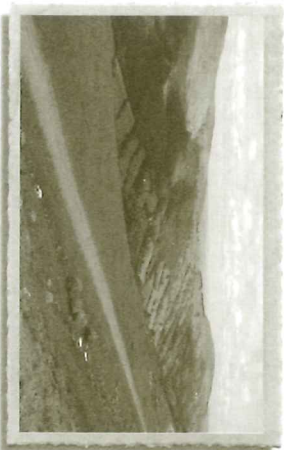
cylchfan nesaf. Ar gylchfan Rassau ar ffordd Blaenau'r Cymoedd (A465), trowch i'r dde gan ddilyn y ffordd yma hyd at gylchfan Tredegar ac yna troi i'r dde. Gyrrwch trwy Waundeg ac ymlaen i bentref Trefil. Defnyddiai Nye Neuadd Les Trefil (Clwb Rygbi a Lles Trefil erbyn hyn) fel man cyfarfod arall i starad â'i etholwyr. Wrth adael Trefil, byddwch yn teithio tuag at y mynyddoedd a oedd yn annwyl iawn i Nye. Byddai wrth ei fodd yn crwydro'r ardal yma, yn cerdded cyn belled ag ugain milltir y dydd gyda ffrindiau ei fachgendod, yn arbennig Archie Lush, ffrind oesol â'i was priodas yn ei brodas â Jennie Lee.

Gorchmynodd Nye ac yn ddiweddarach Jennie Lee, i'w llwch gael ei wasgar ar y lleithrau glas yn edrych dros y dyffryn coedlog ysblennydd ar

gopa Dyffryn Crawnnon.(10)

Ewch yn ôl i gylchfan Tredegar ar yr A465, gyrrwch ymlaen yn union, cymmerwch yr ail troad yn y gylchfan nesaf a'r trydydd dro yn y gylchfan ddilynol. Trowch i'r chwith yn union a dyma Stryd Startl (1) Ganwyd Nye yn Rhif 32, Stryd Startl ar y 15fed, o Dachwedd 1897, y pedwerydd fab o ddeg o blant. Anghydfurfwyr, David a Phoebe Bevan oedd ei rieni. Wrth i'r teulu gynyddu, symudwyd i Rhif 7, Stryd Startl - tŷ gweddol fawr yn ôl safonau'r dydd, gan gynnwys saith ystafell gydag un ystafell arall yn cael ei hychwanegu'n ddiweddarach gan ei dad. Roedd ei rieni yn ddyllanwad mawr ar fywyd Nye. Roedd ei dad yn ddarlennydd toreithiog a throsglwyddodd ei awydd am lyfrau i'w fab. Ei fam oedd y ffigwr pwerau fodd bynnag, yn wraig tŷ rhagorol, yn gogyddes a theilwres benigamp ac yn cadw llinyn tynn ar bwrs y teulu. Nid âi neb yn brin o fywyd yn Rhif 7 ac roedd y plant yn daclus bob amser.

Yn anffodus, nid oes dim o'r ddau dy yn aros heddiw. Saif cartref preswyl Maes-y-Dderwen ar safle Rhif 32 Daeth Nye yn Aelod Seneddol Llafur dros Etholaeth Glyn Ewbyr yn 1929.



Dyffryn Crawnnon



Bevan yn Llundain yn aros am Gorymdeithwyr Jarrow

yn 31 oed. Yn San Steffan, cyfarfu â Gwleidydd Sosialaidd arall - Jennie Lee, a phriodwyd hwy yn ddiweddarach. Gweithredodd fel golygydd y papur newydd adain chwth "Tribune" o 1942-45. Etholwyd ef ar Bwyllgor Gwaith Cenedlaethol y Blaid Lafur yn 1944 a daeth yn Weindog Iechyd yn 1945. Chwaraeodd y rhan arweiniol mewn sefydlu'r Gwasanaeth Iechyd Cenedlaethol gan osod ar waith y rhaglen tai i'r cyhoedd fwyaf a lanswyd erioed ym Mhrydain. Daeth ef i fod y llefarydd mwyaf gwreiddiol ar sosialaeth ddemocratiaid trwy'r byd.

Yn dilyn afiechyd hir, bu farw Aneurin Bevan ar y 6ed o Orffennaf 1960 yn Chesham, Swydd Buckingham. Roedd yr oedfa goffa a gynhaliwyd yn Abaty San Steffan yn dystiolaeth gyhoeddus o'r parch ar hoffer a deimlaid genedl tuag ato. Gwelwyd eisiau ei gryfder â'i bŵer yn fawr yn y Blaid Llafur ac yng ngwleidyddiaeth Prydain yn gyfangwbl.

Deil Nye yn ysbrydoliaeth i bobl ymhob cylch o fywyd. Mae Michael Foot, yn ei fywtrafiad tertynol, yn sôn am ei "personoliaeth gyfoethog a'i fywiogrwydd" gan ei ddisgrifio fel dyn a "wyddai mai ei wir drysor oedd ei feddwl".

Dymunaf Adran Wasanaethau Cyhoeddus Cyngor

Bwrdeistref Siriol Blaenau Gwent
ddirolch i'r Gwir Anrhydeddus

Mr. Michael Foot, Mr. Phillip Prosser a

Cllr. Alan Fox am eu cymorth wrth gyhoeddi'r daflen hon.

Ann wybodaeth bellach, cysyllter ag

Adran Wasanaethau Cyhoeddus Cyngor

Bwrdeistref Siriol Blaenau Gwent,

Depot Ganolog, Y Stad Ddiwydiannol Cae'r Barlys,

Brynmawr, NP23 4XF.

Ffôn 01495 355937/355972.



Cynghor Bwrdeistref Siriol
Blaenau Gwent
County Borough Council



Llywodraeth Cynulliad Cymru
Welsh Assembly Government