

Cynllun CARIAD (Camu Lan/Camu Lawr)



Gwasanaethau Cymdeithasol



Beth yw Cynllun CARIAD?

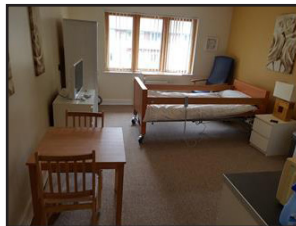
Mae cynllun CARIAD (y cyfeirir ato weithiau fel y cynllun camu lan/ camu lawr) yn ffordd o alluogi pobl i 'gamu lawr' o'r ysbyty pan mae eu triniaeth wedi gorffen ac nad oes angen iddynt fod yno bellach, ond y gallant fod angen cyfnod pellach o asesu mewn gosodiad arall.

Yn yr un modd, er mwyn osgoi derbyn i ysbyty, gellir hefyd 'gamu lan' y cynllun CARIAD o'u cartrefi i gael gofal mewn gosodiad gwahanol gyda chefnogaeth ychwanegol.

Sefydlwyd cynllun CARIAD i geisio:

- Osgoi derbyn diangen i ysbyty os cawsoch salwch neu anaf tymor byr
- Gostwng risg derbyn/aillderbyn i ysbyty
- Cwtogi faint o amser mae'n rhaid i chi yn yr ysbyty os ydych yn sefydlog yn feddygol ac angen help gyda ailsefydlu

Y nod yw eich ailsefydlu fel y gallwch ddychwelyd adref neu i osodiad gofal addas arall.

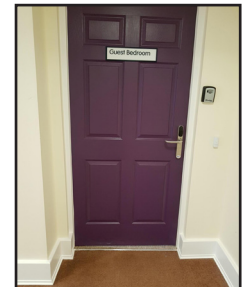


Camu Lawr o'r Ysbyty

I gael eich cefnogi drwy gynllun CARIAD mae'n rhaid i chi fod yn feddygol sefydlog ac yn annhebyg o fanteisio o dreulio mwy o amser yn yr ysbyty, ac os bernir na fedrwyd fynd yn syth adref oherwydd anghenion a ddynodwyd.

Gallai hyn fod am nifer o resymau fel:

- Eich bod mewn plaster neu faterion eraill sy'n effeithio ar eich gallu i symud
- Eich bod wedi aros yn yr ysbyty ers peth amser ac angen dychwelyd adre mewn camau
- Eisiau mynd adre ond bod angen i ni sefydlu faint o ofal y byddwch ei angen
- Dychwelyd adre wedi ei ohirio oherwydd oedi wrth drefnu gofal cartref, cael offer neu wneud waith trwsio neu addasu
- Aros i symud peryglon o'ch cartref a allai achosi risg i'ch iechyd a'ch llesiant
- Gofalwr heb fod ar gael am gyfnod
- Problemau llety, ond nid digartrefedd
- Angen adsefydlu i gynyddu eich hyder a'ch annibyniaeth mewn amgylchedd mwy cefnogol
- Cefnogi pobl yn disgwyl pecynnau gofal cymhleth fel y gallant ddychwelyd adre



Camu Lan o'r Cartref

I gael cefnogaeth drwy gynllun CARIAD aseswyd eich bod angen gofal a chymorth ychwanegol y gellid ei ddarparu mewn amgylchedd mwy cefnogol. Nod hyn fydd:

- Cefnogi eich annibyniaeth a'ch lles drwy gyfnod o asesu mewn amgylchedd sy'n fwy addas nag ysbyty
- Osgoi defnyddio adrannau argyfwng ysbyty yn ddiangen
- Cefnogi ailalluogi ac adsefydlu arall
- Rhoi asesiad pellach i bobl y tybir eu bod ar y ffin o fod angen gofal preswyl ond nad ydynt efallai wedi ystyried opsiwn llety dan reolaeth warden

Pa mor hir sy'n rhaid i mi aros yn y cynllun CARIAD?

Mae pobl fel arfer yn barod i fynd adre mewn 4 i 6 wythnos o symud i gynllun CARIAD. Fodd bynnag, mae hyn yn seiliedig ar angen unigol a byddwn yn trafod hyn gyda chi os bydd angen i chi aros am gyfnod byrrach neu hirach.



Lle byddaf i'n cael gofal ?

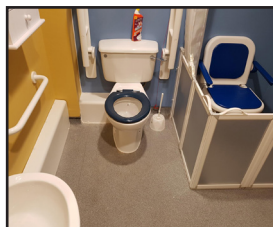
Mae 3 lleoliad o fewn cynllun CARIAD Blaenau Gwent. Gall pob lleoliad roi cefnogaeth yn dibynnu ar eich anghenion. Y lleoliadau hyn yw:

- Cynllun Tai â Chymorth Llys Nant-y-Mynydd (Gofal Ychwanegol) yn Nantyglo, sydd â fflat hollol hygyrch wedi'i haddasu. Mae bwyty ar y safle yn ogystal â chyfleusterau golchi dillad a gweithgareddau eraill.
- Cynllun Tai â Chymorth Llys Glyncoed (Gofal Ychwanegol) yng Nglynebwy sydd ag ystafell hollol hygyrch wedi'i haddasu. Mae bwyty ar y safle yn ogystal â chyfleusterau golchi dillad a gweithgareddau eraill.
- Cartref Gofal Red Rose yng Nglynebwy sy'n darparu gofal math Nyrsio a Phreswyl a chefnogaeth. Mae'r llety yn darparu ystafelloedd ac mae'n gartref gofal cofrestredig gyda mynediad 24 awr y dydd i Nyrsys Cofrestredig a Staff Gofal gyda chymwysterau.
- Safle Tai Gwarchod Tŷ Scott yn Nhredegar sydd â fflat gyda'r holl gelfi ar gael ac sydd wedi cysylltu gyda gwasanaeth larwm cymunedol. Mae cegin, lifft, cyfleusterau golchi dillad a gellir darparu cymorth yn ystod eich arhosiad os oes angen. Mae'r warden ar y safle rhwng 9am a 5pm.



Beth sy'n digwydd pan fyddwch yng nghynllun CARIAD?

Tra byddwch yn y cynllun CARIAD gallwch gael cymorth a mewnbwn gan Dîm Adnoddau Cymunedol Blaenau Gwent. Mae'r tîm yn cynnwys Gweithwyr Cymdeithasol, Ymgynghorydd Gofal Canolradd, Therapyddion Galwedigaethol, Ffisiotherapyddion, Nyrsys Ymateb Cyflym, a Gweithwyr Cymorth Iechyd a Llesiant.



Tra byddwch yn rhan o gynllun CARIAD, caiff y cymorth a roddir ei deilwra i'ch anghenion a chaiff unrhyw nodau neu ganlyniadau a all fod gennych eu trafod gyda chi a rhoddir cymorth i'ch galluogi i'w cyflawni.

Cyn i chi adael yr ysbyty neu eich cartref, bydd Gweithiwr Iechyd neu Weithiwr Cymdeithasol yn trafod eich anghenion ac esbonio i chi os ydynt yn meddwl y byddech yn cael budd o gynllun CARIAD.

A yw'n rhaid talu?

Nid yw'n rhaid talu pan fyddwch yn aros yn unrhyw un o gynlluniau CARIAD. Bydd cinio canol dydd ar gael yn rhad ac am ddim os ydych yn aros dros dro yn Llys Glyncoed neu Llys Nant-y-Mynydd.

Astudiaethau Achos

Mrs B

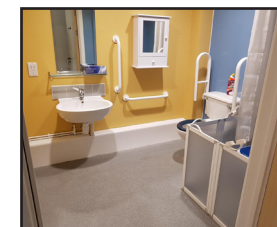
Cafodd Mrs B ei derbyn i gynllun CARIAD ar ôl iddi gael ei rhyddhau o'r ysbyty ar ôl syrthio. Nid oedd Mrs B yn llawn barod i fynd adre ond nid oedd angen iddi aros yn yr ysbyty felly trefnwyd iddi gamu lawr i gynllun CARIAD mewn cartref gofal. Pan oedd yno dewisodd wneud cais am dŷ gwarchod gan nad oedd dychwelyd i'w thŷ bellach yn addas ac roedd yn cael trafferthion mynd lan y grisiau. Symudodd Mrs B i fflat llawr daear mewn cynllun gwarchod a chafodd gefnogaeth i'w helpu i ymdopi â'i gweithgareddau dydd i ddydd nes ei bod yn gyfarwydd gyda'i chartref a'i hamgylchedd newydd ac yn medru byw'n annibynnol.

Mr E

Derbyniwyd Mr E i gynllun CARIAD yn dilyn marwolaeth ei bartner. Roedd Mr E yn ei chael yn anodd ymdopi gyda gofalu amdano'i hun. Fodd bynnag, gyda chefnogaeth ac anogaeth, daeth Mr E yn fwy a mwy annibynnol a maes o law gadawodd y cartref gofal a mynd i aros yn y fflat gofal ychwanegol. Parhaodd Mr E i dderbyn cefnogaeth ailalluogi gyda gweithgareddau dydd-i-ddydd fel gofal personol nes iddo gynyddu ei hyder a'i allu i wneud hynny'i hunan. Yna gadawodd Mr E y fflat gofal ychwanegol ac mae ganddo bellach ei fflat ei hun ac nid yw angen cefnogaeth erbyn hyn gan ei fod yn annibynnol.

Mr C

Roedd Mr C wedi bod yn yr ysbyty am nifer o wythnosau ond roedd angen ychydig o waith addasu i'w gartref ei hun ac nid oedd yn ddiogel iddo ddychwelyd yno nes bod y gwaith wedi'i wneud. Gan nad oedd angen bellach i Mr C fod yn yr ysbyty pan oedd y gwaith hwn yn mynd rhagddo, cafodd ei ryddhau i wely camu lawr a dychwelodd i'w gartref ei hun pan oedd y gwaith wedi'i orffen.



I gael mwy o wybodaeth

Os hoffech fwy o wybodaeth, trafodwch gynllun CARIAD os gwelwch yn dda gyda'r Nyrs Cydlynu Rhyddhau, Chwaer/Rheolwr Ward, Therapydd Galwedigaethol, Ffisiotherapydd neu Weithiwr Cymdeithasol.

Nodiadau 

I dderbyn yr wybodaeth hon mewn Braille, print bras, yn electronig neu ar dâp sain cysylltwch â'r Swyddog Gwybodaeth ar (01495) 354630 os gwelwch yn dda.

Taflen AS17- 09 Hydref 2018
www.blaenau-gwent.gov.uk