



# Cyngor Bwrdeistref Sirol Blaenau Gwent

Adroddiad Monitro Cydraddoldeb Strategol Blynyddol  
2018 – 2020



## Cyngor Bwrdeistref Sirol Blaenau Gwent

### **Adroddiad Monitro Cydraddoldeb Strategol Blynyddol 2018 – 2020**

**“Cymru fwy Cyfartal!”**

Mae'r ddogfen hon ar gael yn electronig yn: <http://www.blaenau-gwent.gov.uk/community/14723.asp>, ac ar ffurf copïau caled ym mhob un o lyfrgelloedd lleol Blaenau Gwent. Os oes angen y ddogfen hon arnoch mewn fformat gwahanol, e.e. print bras, Braille, fersiwn sain ac ati, cysylltwch â:

### **Polisi, Partneriaethau ac Ymgysylltu**

#### **Polisi a Phartneriaethau**

Cyngor Bwrdeistref Sirol Blaenau Gwent

Swyddfeydd Bwrdeistrefol

Canolfan Ddinesig

Glynebwy

Blaenau Gwent

NP23 6XB

Ffôn: 01495 355935

E-bost: [pps@blaenau-gwent.gov.uk](mailto:pps@blaenau-gwent.gov.uk)

*Mae'r ddogfen hon ar gael yn Saesneg.*

## Cynnwys

## Tudalennau

*Cyflwyniad a Throsolwg o Gydraddoldeb*

4-5

*Ein Cynnydd:*

***Amcan Cydraddoldeb 1*** - Gwneud cydraddoldeb yn hanfodol wrth wneud penderfyniadau a darparu gwasanaethau.

6-9

***Amcan Cydraddoldeb 2*** - Bod yn gyflogwr cyfle cyfartal, gyda gweithlu sy'n ymwybodol o'r agenda cydraddoldeb ac sy'n ei deall.

10-11

***Amcan Cydraddoldeb 3*** - Gwneud ein gorau i ymgysylltu, gwarchod a chefnogi'r bobl hynny yn ein cymuned sydd ei angen fwyaf.

12-15

***Amcan Cydraddoldeb 4*** - Hyrwyddo dealltwriaeth a derbynioldeb amrywiaeth o fewn ein cymunedau.

16-18

*Y Camau Nesaf - Ein Cynllun Cydraddoldeb Strategol 2020-24*

19-20

*Atodiad: Crynodeb o ddata'r gweithlu*

21-30

## Cyflwyniad

Mae rhoi tegwch a chydraddoldeb wrth wraidd popeth a wnawn yn ganolog i sicrhau'r canlyniadau llesiant mwyaf posibl i'n trigolion, cymunedau lleol, staff ac ymwelwyr, nawr ac yn y dyfodol fel yr amlinellir gan [Ddeddf Llesiant Cenedlaethau'r Dyfodol 2015](#). Rydym yn cydnabod fel darparwyr gwasanaethau cyhoeddus fod gennym rôl allweddol i'w chwarae o ran gwneud gwahaniaeth gwirioneddol i fywydau pobl a byddwn yn parhau i ymdrechu i fod yn sefydliad 'teg a chyfiawn' fel yr amlinellir yn ein [Cynllun Corfforaethol 2018-22](#) er mwyn cryfhau a hyrwyddo cydraddoldeb ar draws Blaenau Gwent.

Er mwyn sbarduno newid ystyrlon dros yr 8 mlynedd diwethaf rydym wedi dangos ein hymrwymiad tuag at yr agenda hon drwy gyflawni ein Cynllun Cydraddoldeb Strategol. Noda'r adroddiad hwn y cynnydd rydym wedi'i wneud tuag at gyflawni ein hamcanion cydraddoldeb rhwng **1 Ebrill 2018 a 31 Mawrth 2020**.

Mae'r adroddiad hefyd yn tynnu sylw at sut rydym yn cyflawni ein Dyletswydd Cydraddoldeb sector Cyhoeddus (y "ddyletswydd gyffredinol") drwy sicrhau ein bod yn cefnogi cymdeithas decach drwy hyrwyddo cydraddoldeb a chysylltiadau da drwy gydnabod gwerth amrywiaeth drwy ein gweithgareddau o ddydd i ddydd a thrwy adolygu ein polisi a'n darpariaeth gwasanaeth yn barhaus fel yr amlinellir isod:

1. Dileu gwahaniaethu anghyfreithlon, aflonyddu ac erledigaeth ac ymddygiad arall a waherddir gan y Ddeddf.

2. Hyrwyddo cyfle cyfartal rhwng pobl sy'n rhannu nodwedd warchoddedig berthnasol a'r rhai nad ydynt.
3. Meithrin cysylltiadau da rhwng pobl sy'n rhannu nodwedd warchoddedig a'r rhai nad ydynt.

Yn olaf, daw'r adroddiad i ben drwy nodi'r camau nesaf arfaethedig ar gyfer bwrw ymlaen â'r agenda cydraddoldeb ac mae'n esbonio sut y bydd ein canfyddiadau presennol yn llywio datblygiad ein **Cynllun Cydraddoldeb Strategol newydd ar gyfer 2020-2024**, ac mae hefyd yn cyfeirio at waith cydraddoldeb sydd ar y gweill ar hyn o bryd mewn ymateb i bandemig byd-eang COVID-19.

## Ein Cynnydd

**Amcan Cydraddoldeb 1** - *Gwneud cydraddoldeb yn hanfodol wrth wneud penderfyniadau a darparu gwasanaethau.*

Mae'r amcan cydraddoldeb hwn yn cyfrannu at y Cyngor yn cyflawni yn erbyn y canlynol o'i ddyletswyddau penodol:

- Amcanion Cydraddoldeb a Chynlluniau Cydraddoldeb Strategol
- Asesiad Effaith Ymgysylltu
- Gwybodaeth am gydraddoldeb
- Gwybodaeth am Gyflogaeth, gwahaniaethau cyflog a hyfforddiant staff

## Yr hyn a wnaethom

- Cryfhau ein Harweinyddiaeth Cydraddoldeb ar draws y cyngor.
- Hyrwyddo'r Agenda Cydraddoldeb yn wleidyddol ac yn broffesiynol i godi proffil cydraddoldeb. Er enghraifft, enwebodd y Cyngor Aelod Hyrwyddwr Cydraddoldeb i hyrwyddo cydraddoldeb ar lefel wleidyddol ar draws y Cyngor ac i gefnogi a hyrwyddo gwaith yn y maes hwn.
- Cynnal gwaith ymchwil sylfaenol ac eilaidd a dadansoddi er mwyn cael gwell dealltwriaeth o faterion cydraddoldeb.
- Gwerthuso canlyniadau gwaith cydraddoldeb, a gwaith arall sy'n effeithio ar ganlyniadau cydraddoldeb.
- Cefnogi prosesau Asesiadau o'r Effaith ar Gydraddoldeb ar gyfer datblygu ac adolygu polisi, adolygu gwasanaethau, adroddiadau corfforaethol a phrosiectau effeithlonrwydd ariannol. Mae hyn yn rhywbeth rydym yn parhau i'w gryfhau eisoes ar gyfer cychwyn y

Ddyletswydd Economaidd-Gymdeithasol ym mis Ebrill 2021 gan sicrhau ei fod yn llywio prosesau gwneud penderfyniadau strategol.

- Rydym wedi parhau i weithio mewn partneriaeth â rhanddeiliaid allweddol a phartïon â diddordeb ar lefel leol, rhanbarthol a chenedlaethol i fanteisio i'r eithaf ar arbenigedd a sgiliau i gefnogi effeithlonrwydd ac i ychwanegu gwerth yn effeithiol.
- Parhaodd y Cyngor â'i ymrwymiad i ddarparu hyfforddiant cydraddoldeb i'w weithlu. Rydym yn gweithredu Cytundeb Lefel Gwasanaeth gyda Thîm Hyfforddiant Cydraddoldeb Cyngor Bwrdeistref Sirol Caerffili cyfagos i gydgyssylltu ein cyrsiau cydraddoldeb a Chymraeg. Cynigir cyrsiau i unrhyw aelod o staff eu mynychu, neu gellir teilwra cyrsiau yn ôl cais adrannau pan fydd yr angen yn codi. Rydym hefyd yn gweithio gyda phartneriaid eraill i ddarparu hyfforddiant ar faterion pwnc penodol fel LGBTQ+, rydym hefyd yn gweithio ar y cyd ar brosiectau ac unrhyw ddigwyddiadau i gefnogi'r gwaith hwn.
- Rydym wedi parhau i ymgysylltu â phobl o bob un o'r nodweddion gwarchodedig mewn digwyddiadau ymgysylltu sy'n helpu i lunio prosesau gwneud penderfyniadau'r Cyngor ac wedi mynd ati'n rhagweithiol i hyrwyddo cyfranogiad pobl o nodweddion gwarchodedig i gymryd rhan mewn gweithgarwch ymgynghori ac ymgysylltu.
- Mae'r bwlch cyflog rhwng y rhywiau yn fesur cydraddoldeb sy'n dangos y gwahaniaeth mewn enillion cyfartalog rhwng menywod a dynion. Yn 2018, roedd bwlch cyflog rhwng y rhywiau yn y DU ychydig dros 18%. Yng Nghyngor Bwrdeistref Sirol Blaenau Gwent, rydym yn hyderus bod dynion a menywod yn cael eu talu'n gyfartal am wneud swyddi

cyfatebol ar draws y busnes. Mae'r bwlch cyflog rhwng y rhywiau yng Nghyngor Bwrdeistref Sirol Blaenau Gwent yn dangos bod y gweithlu'n fenywod yn bennaf gyda menywod yn dal canran uchel o swyddi ar draws y pedwar chwarterel cyflog. Mae'r bwlch cyflog ym Mlaenau Gwent yn sylweddol is na'r cyfartaledd cenedlaethol ac mae wedi gwella ymhellach o 7.06% ar y cymedr isaf i 2.94% ar y cymedr isaf. Cyhoeddir a chyflwynir y wybodaeth am y Bwlch Cyflog rhwng y Rhywiau sy'n ofynnol o dan ofynion statudol Rheoliadau Deddf Cydraddoldeb 2010 (Gwybodaeth am y Bwlch Cyflog rhwng y Rhywiau) 2017 drwy Ddatganiad Polisi Cyflog 2019-20 y Cyngor. Mae cynnydd pellach yn cael ei wneud a chaiff ei ddiweddarau yn 2020.

- Cynllunio a datblygu Cynllun Cydraddoldeb Strategol newydd y Cyngor ar gyfer 2020-2024 a defnyddio ein dysgu a'n cynnydd hyd yma, ynghyd â gwybodaeth a gasglwyd o'n hadroddiad blynyddol i lywio'r cynllun.
- Cynnal Aseidiadau Effaith ar y Gymuned peilot i ddeall effeithiau allweddol pandemig byd-eang COVID-19 ar Blant a Phobl Ifanc, Teuluoedd â Phlant Ifanc a'r rhai ag Anableddau Dysgu. Defnyddir canfyddiadau'r gwaith hwn i helpu i lywio ein hymateb a byddant yn llywio penderfyniadau a darpariaeth yn y dyfodol.
- Parhau i fynychu'r cyfarfodydd Cydraddoldeb rhanbarthol yn ogystal â'r cyfarfodydd Cenedlaethol i gael cipolwg ar gynnydd, rhannu arfer gorau er mwyn bwrw ymlaen â gwaith pellach i gefnogi'r agenda ym Mlaenau Gwent.
- Rydym yn Aelod gweithgar o'r Cynghorau Balch sy'n dwyn ynghyd Awdurdodau Lleol ledled Cymru i gyflawni mentrau ar



y cyd fel Mis Hanes Pride a Phobl Lesbiaidd, Hoyw, Deurywiol, Trawsrywiol a Cwiar+ (LGTBTQ+) ac ati.

- Rydym yn cefnogi'r **Rhwydwaith 50+** sy'n fforwm ymgysylltu sy'n dod â phobl hŷn at ei gilydd i drafod y materion a'r penderfyniadau sy'n effeithio arnynt. Mae pobl sy'n ymwneud â'r Rhwydwaith 50+ yn parhau i chwarae rhan mewn datblygu strategol ac maent wedi bod yn rhan o'r gwaith o ddatblygu Strategaeth Blaenau Gwent Oed Gyfeillgar a fydd yn disodli'r Strategaeth Pobl Hŷn flaenorol.

**Amcan Cydraddoldeb Dau - *Bod yn gyflogwr cyfle cyfartal, gyda gweithlu sy'n ymwybodol o'r agenda cydraddoldeb ac sy'n ei deall.***

Mae'r amcan cydraddoldeb hwn yn cyfrannu at y Ffaith bod y Cyngor yn cyflawni yn erbyn y canlynol o'i ddyletswyddau penodol:

- Amcanion Cydraddoldeb a Chynlluniau Cydraddoldeb Strategol
- Asesiad o'r effaith
- Gwybodaeth am gydraddoldeb
- Gwybodaeth am gyflogaeth, gwahaniaethau cyflog a hyfforddiant staff
- Adrodd a Chyhoeddi

### **Yr hyn a wnaethom**

- Parhau i gasglu gwybodaeth o safon er mwyn deall anghenion ein staff a mynd i'r afael â materion cydraddoldeb y gweithlu.
- Datblygu ac adolygu polisiau a gweithdrefnau datblygu sefydliadol yn barhaus sy'n canolbwyntio ar hyrwyddo cydraddoldeb yn y gweithle. Er enghraifft, rydym wedi diweddarau ein Polisi Cyflog, Cam-drin Domestig, Trais a Thrais Rhywiol; a chyflwyno Polisi Cydraddoldeb Traws newydd a Pholisi Recriwtio'r Lluoedd Arfog.
- Datblygu hyfforddiant cydraddoldeb i staff, mewn partneriaeth ag ardaloedd Awdurdodau Lleol eraill, megis Adrodd ar Droseddau Casineb, y Ddeddf Galluedd Meddyliol, Ymwybyddiaeth Alcohol, Hyfforddiant sy'n Ystyriol o Ddementia a Hyfforddiant Hyrwyddwyr.

- Annog staff mewn rolau penodol i gael hyfforddiant cydraddoldeb ac amrywiaeth.
- Parhau i ddarparu a chryfhau cyfle cyfartal yn ein proses recriwtio, ein gweithdrefnau hyfforddi, disgyblu a chwyno er mwyn sicrhau cyfle cyfartal.
- Darparu Gwasanaethau Iechyd Galwedigaethol amserol i staff lle y bo'n briodol.
- Sicrhau bod staff yn cael cyfle i rannu eu barn ar faterion cydraddoldeb.
- Cyhoeddi gwybodaeth cydraddoldeb i'n sefydliadau drwy ddata ffynhonnell agored.
- Darparu diweddariadau lles wythnosol ar gyfer staff a llinell gymorth i staff i gefnogi lles yng ngoleuni'r newidiadau i arferion gwaith oherwydd pandemig COVID-19, a oedd yn cynnwys cwnsela i staff.
- Aseidiadau risg a nodwyd i gefnogi staff i weithio gartref yn effeithiol yn ystod y pandemig.

**Amcan Cydraddoldeb Tri – Gwneud ein gorau i ymgysylltu, gwarchod a chefnogi'r bobl hynny yn ein cymuned sydd ei angen fwyaf.**

Mae'r amcan cydraddoldeb hwn yn cyfrannu at gyflawni'r amcanion penodol canlynol:

- Amcanion Cydraddoldeb a Chynlluniau Cydraddoldeb Strategol
- Ymgysylltu
- Asesiad o'r effaith
- Gwybodaeth am gydraddoldeb
- Caffael
- Adrodd a Chyhoeddi

### **Yr hyn a wnaethom**

- Gweithio gyda phartneriaid i gynnig hyfforddiant ar fynd i'r afael â throseddau casineb fel anabledd, hil, homoffobig, rhyw, oedran ac ati. Gweithio gydag ALLau eraill, Cymorth i Ddiodefswyr a'n Swyddog Troseddau Casineb Rhanbarthol i ddatblygu hyfforddiant Ymwybyddiaeth Troseddau Casineb. Mae'r hyfforddiant bellach wedi'i ddatblygu a chaiff ei gyflwyno i Aelodau, Staff, Partneriaid a Chymuned.
- Fel rhan o waith y BGC sefydlwyd hwb diogelwch cymunedol lleol i bartneriaid ddod at ei gilydd a thrafod materion a chydweithio ar fynd i'r afael â'r materion hynny, sy'n caniatáu gwell arferion gweithio ynghyd â darparu gwell cymorth i fynd i'r afael â materion diogelwch cymunedol.

- Cefnogi'r gwaith o ddatblygu strategaethau, cynlluniau a gwasanaethau i fynd i'r afael â materion penodol fel anabledd dysgu, iechyd meddwl, eiddilwch a dementia ac ati.
- Cynnig cymorth priodol i ofalwyr sy'n chwarae rhan hanfodol wrth ofalu am bobl sy'n agored i niwed, drwy gymryd rhan yn y Fforwm Gofalwyr. Mae gan BG wasanaeth gofalwyr arobryn. Mae dau swyddog gofalwyr yn ogystal ag Uwch Swyddog Gofalwyr, eu rôl yw sicrhau bod gofalwyr yn cael eu hystyried wrth weithio mewn partneriaeth â Gofal Cymdeithasol, maent hefyd yn cwmpasu pob meddygfa ym Mlaenau Gwent ac yn cynnig gwasanaeth apwyntiadau lle gallant gynnig cymorth pwrpasol i ofalwyr.
- Mae gennym swyddog cymorth Sipsiwn/Teithwyr sy'n gyfrifol am ymgysylltu â'r gymuned hon a gweithio gyda hi, gan roi gwybodaeth werthfawr iddyn nhw, cymorth a chyngor yn ogystal â'u cefnogi gyda llais i fwydo i mewn i brosesau gwneud penderfyniadau.
- Parhau i weithio gyda sefydliadau partner i ddarparu gwasanaeth rhagweithiol i bobl neu grwpiau sy'n agored i niwed, heb gynrychiolaeth ddigonol. Yn 2019, buom yn gweithio mewn partneriaeth â'n cymuned i ddatblygu 'Gwenu' sy'n grŵp cymdeithasol i bobl gwrdd, siarad a chael cymorth am ddementia a derbyn Hyfforddiant Ymwybyddiaeth o Ddementia.

- Gan weithio drwy'r Uwch-Gyngor plant gallwn weithio gydag ysgolion ar bynciau sy'n cefnogi plant a phobl ifanc i ddeall effeithiau bwlio.
- Mae gan BG Wasanaeth Diogelu sy'n gweithio'n agos gyda phob adran pe bai mater yn cael ei godi ac maent yn parhau i ddarparu cymorth, cyngor ac arweiniad ar draws y sefydliad.
- Gweithio mewn partneriaeth â'r Adran Gwaith a Phensiynau (DWP) i nodi bylchau yn y ddarpariaeth gymorth er mwyn cefnogi'r rhai mewn angen. Roedd hyn yn cynnwys cefnogi prosiectau eraill a ariannwyd gan y llywodraeth megis Pontydd i Waith, Cymunedau dros Waith sy'n rhaglenni sy'n ymroddedig i chwalu rhwystrau i gyflogaeth. Bu'r Gwasanaethau Cymdeithasol hefyd yn gweithio'n agos gyda Elite Employment sy'n cefnogi'r rhai sydd ag anghenion ychwanegol i gael gwaith.
- Darparu gwasanaethau diogelwch yn y cartref a diogelwch tân i ddioddefwyr troseddau, ymddygiad gwrthgymdeithasol a thrais domestig sy'n agored i niwed.
- Rydym yn parhau i ddiogelu, cefnogi a grymuso'r rhai sy'n agored i gael eu hecsbloetio gan y rhai sy'n ymwneud â chefnogi eithafiaeth dreisgar neu derfysgaeth yn ogystal â masnachu pobl a chaethwasiaeth fodern.

- Darparu hyfforddiant i bartneriaid yn y sector cyhoeddus a'r trydydd sector ar Atal Eithafiaeth Dreisgar a Chaethwasiaeth Fodern.

**Amcan Cydraddoldeb Pedwar - Hyrwyddo dealltwriaeth a derbynioldeb amrywiaeth o fewn ein cymunedau.**

Mae'r amcan cydraddoldeb hwn yn cyfrannu at gyflawni'r amcanion penodol canlynol:

- Amcanion Cydraddoldeb a Chynlluniau Cydraddoldeb Strategol
- Ymgysylltu
- Asesiad o'r effaith
- Gwybodaeth am gydraddoldeb
- Caffael
- Adrodd a Chyhoeddi

**Yr hyn a wnaethom**

- Hyrwyddo cynlluniau cydraddoldeb a rhaglenni cyflawni'r Cyngor sy'n canolbwyntio ar gefnogi'r rhai â nodweddion gwarchoddedig sy'n dod o dan Ddeddf Cydraddoldeb 2010.
- Codi ymwybyddiaeth a dealltwriaeth o faterion cydraddoldeb perthnasol ac amrywiol Ymgyrchoedd Cydraddoldeb Rhyngwladol a Chenedlaethol drwy gyfathrebu â staff, y cyhoedd a rhanddeiliaid drwy'r rhwydweithiau cymdeithasol a'r cyfryngau sydd ar gael.
- Nodi dulliau arfer gorau i herio materion, megis ymgysylltu â grwpiau anodd eu cyrraedd, casglu gwybodaeth am nodweddion gwarchoddedig penodol e.e. Ailbennu Rhywedd; er mwyn ein cefnogi gyda'n gwaith.



- Cydweithio â'r Fforwm Ieuencid a'r Uwch-Gyngor Plant i rannu gwybodaeth a chynyddu cyfleoedd dysgu o ran cydraddoldeb ac amrywiaeth yn ogystal â gwella ymwybyddiaeth o Gonfensiynau'r Cenedloedd Unedig ar Hawliau'r Plentyn (CCUHP). Sicrhau bod plant a phobl ifanc yn cyflawni blaenoriaethau sy'n bwysig iddynt, yn lleol, yn rhanbarthol ac yn genedlaethol.
- Datblygu prosiectau sy'n annog pobl i gyd-dynnu megis gwaith sy'n pontio'r cenedlaethau mewn cartrefi gofal ac ysgolion. Darparu cyfleoedd i wahanol bobl ddod at ei gilydd o wahanol gefndiroedd er mwyn llywio newid drwy'r Rhwydweithiau Lles Integredig a digwyddiadau ymgysylltu â phartneriaethau eraill.
- Daeth Ein Rhwydwaith Cydraddoldeb Mynediad i Bawb yn Fforwm Lleisiau Ein Cymoedd a chynhaliwyd digwyddiad dathlu i gydnabod y prosiectau rhagorol a'r gwaith cydraddoldeb sy'n digwydd ym Mlaenau Gwent i gydnabod ein cyflawniadau gyda'n gilydd. Daeth hyn â thrawstoriad o bobl leol (gan gynnwys y rhai â nodweddion gwarchoddedig yn ôl Deddf Cydraddoldeb 2010), cymunedau a sefydliadau sy'n gweithredu yn yr ardal i ystyried y materion cydraddoldeb pwysicaf i helpu i gyd-gynllunio Cynllun Cydraddoldeb Sengl newydd 2020-2024.
- Darparu hyfforddiant i weithwyr y cyngor i godi ymwybyddiaeth o'r gwahaniaethau rhwng gweithwyr mudol, ceiswyr lloches a

ffoaduriaid drwy gyflwyno seminarau Cyflwyniad i Gaethwasiaeth Fodern.

- Cefnogi Rhaglen Adsefydlu Ffoaduriaid Syria.
- Codi ymwybyddiaeth o ddinasyddiaeth a seremonïau sifil a gynhaliwyd ym Mlaenau Gwent.
- Gweithio'n effeithiol gydag amrywiaeth o grwpiau cymunedol lleol i'w galluogi i hyrwyddo cynhwysiant, yn ogystal â mwy o ymwybyddiaeth o gymorth pellach a chyfleoedd ariannu.

## Y Camau Nesaf – Ein Cynllun Cydraddoldeb Strategol 2020-24

Mae'r adroddiad yn tynnu sylw at lawer o gyflawniadau tuag at gefnogi'r agenda cydraddoldeb, ond rydym yn cydnabod bod llawer o waith i'w wneud o hyd fel maes tuag at gyflawni Nodau Llesiant Cenedlaethol Llywodraeth Cymru o 'Cymru fwy cyfartal' a 'Cymru o gymunedau cydlynol' – [Llesiant Cymru: 2020 | GOV.WALES](#).

Ein bwriad yw adeiladu ar ein llwyddiant presennol a pharhau i godi proffil cydraddoldeb drwy gyflawni [Cynllun Cydraddoldeb Strategol 2020-24](#) uchelgeisiol. Dyluniwyd a datblygwyd y cynllun yn 2019 gyda thrigolion (gan gynnwys pobl â nodweddion gwarchoddedig a gwmpesir gan Ddeddf Cydraddoldeb 2010), cymunedau lleol, rhanddeiliaid a'r bwriad oedd iddo gael ei gyhoeddi ar 1 Ebrill 2020, ond penderfynodd y Comisiwn Cydraddoldeb a Hawliau Dynol oedi ei waith rheoleiddio ledled Cymru oherwydd bod angen i'r sector cyhoeddus ymateb i bandemig byd-eang COVID-19.

I gydnabod bod COVID-19 wedi cael effaith enfawr ar fywydau pawb, ond yn enwedig y rhai sydd eisoes yn wynebu anghydraddoldebau presennol, gwnaethom y penderfyniad fel Cyngor i gynnal Asesiad Effaith ar y Gymuned peilot ar gyfer Plant a Phobl Ifanc, Teuluoedd â Phlant Ifanc a'r rhai ag Anableddau Dysgu fel y gallem ddeall yr effeithiau'n well a defnyddio ein canfyddiadau i helpu i lywio ein gwaith cynllunio adferiad. Ar hyn o bryd rydym yn cynnal Asesiad Effaith ar y Gymuned ar gyfer Pobl Hŷn a ddefnyddir i gefnogi'r gwaith o ddatblygu Cynllun Oed Gyfeillgar ar gyfer Blaenau Gwent sy'n rhaglen bartneriaeth a oruchwylir gan y Bwrdd Gwasanaethau Cyhoeddus.

Mae gweithio ochr yn ochr â gwaith Awdurdod Lleol arall eisoes wedi dechrau datblygu rhaglen hyfforddiant cydraddoldeb i staff, drwy amrywiaeth o gyfleoedd dysgu ar-lein, megis Cyflwyniad i Gydraddoldeb yn ogystal â hyfforddiant pwrpasol fel Rhagfarn Ddiarwybod a Phobl Lesbiaidd, Hoyw, Deurywiol, Trawsryweddol, Cwiar+ (LGBTQ+) ac ati. Bydd yr hyfforddiant hwn yn hanfodol i'n galluogi i ddod yn 'gyflogwr o

ddewis' a'n galluogi i gefnogi'r bobl a'r cymunedau lleol a wasanaethwn yn well.

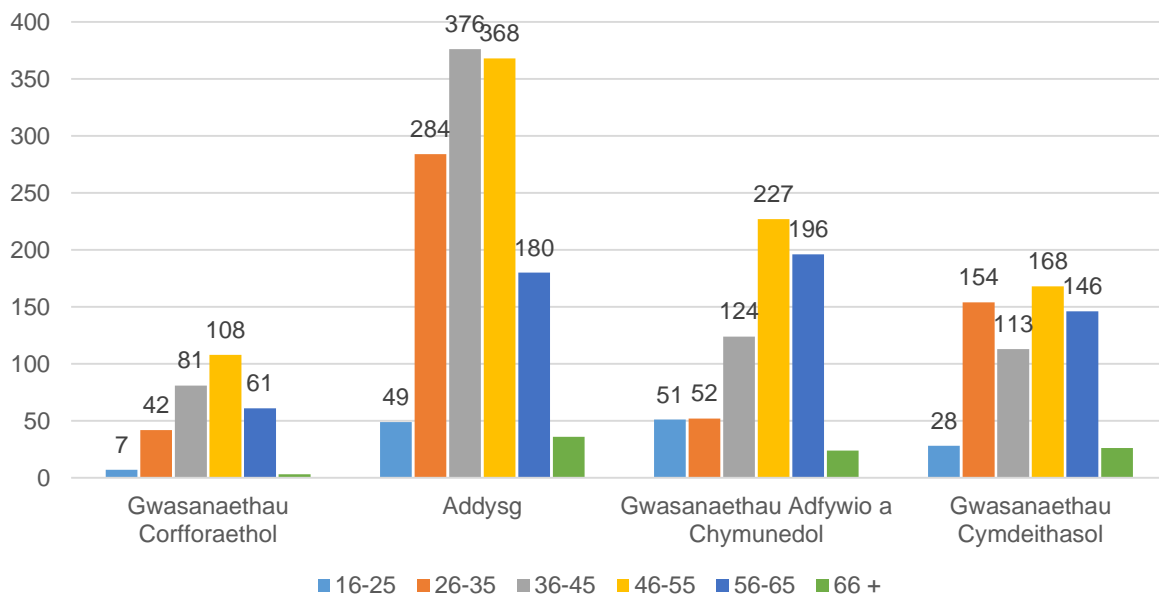
Mae paratodau ar y gweill hefyd i gefnogi cychwyn Dyletswydd Economaidd-Gymdeithasol Llywodraeth Cymru ar 31 Mawrth 2021 sy'n deddfu Rhan 1, Adran 1 o Ddeddf Cydraddoldeb 2010. Mae'r ddyletswydd yn gosod cyfrifoldeb cyfreithiol ar y Cyngor i fynd i'r afael ag anghydraddoldeb a achosir gan dlodi.

Atodiad

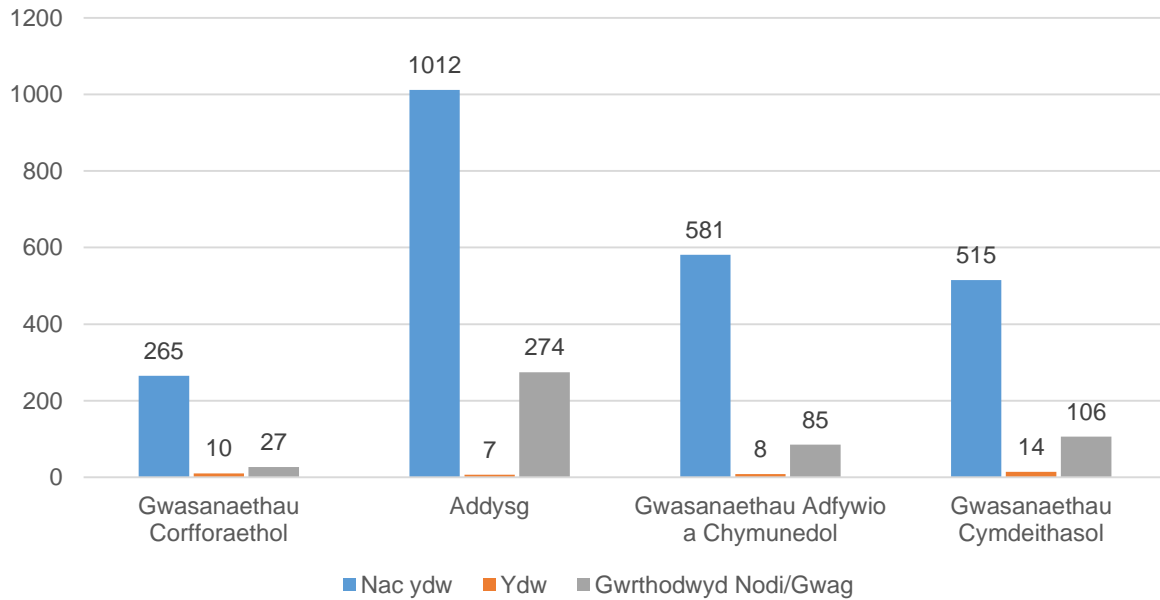
Data Monitro Cydraddoldeb - Ebrill 2019

Nodyn - hepgorwyd niferoedd llai na 5 ar gyfer rhai mesurau i sicrhau anhysbysrwydd

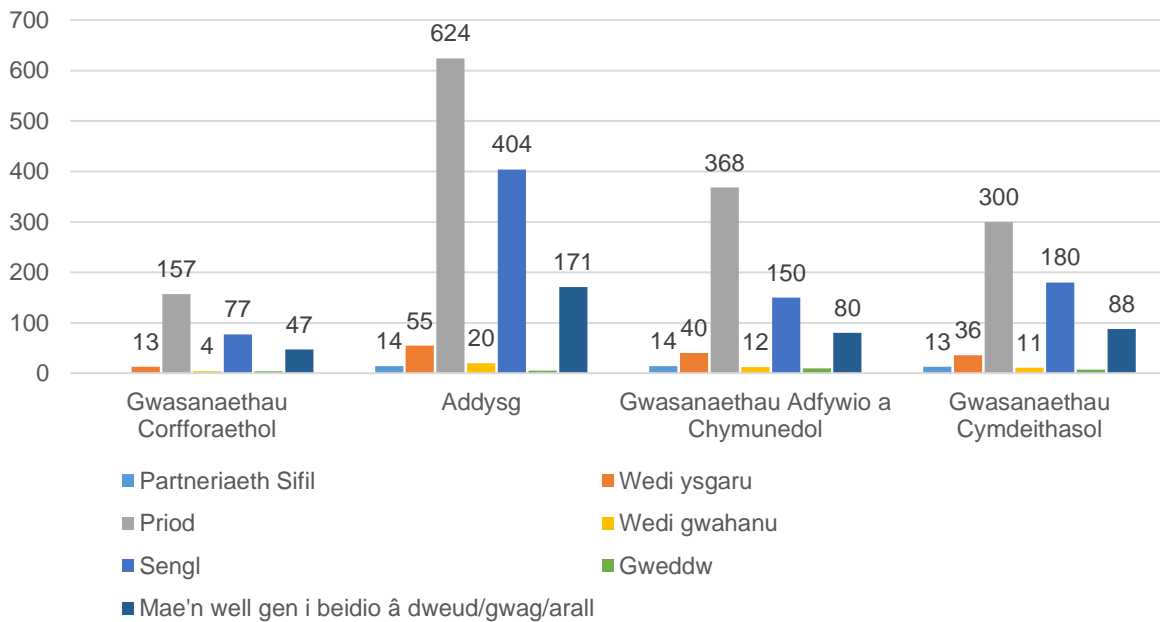
Oedran yn ôl Maes Gwasanaeth



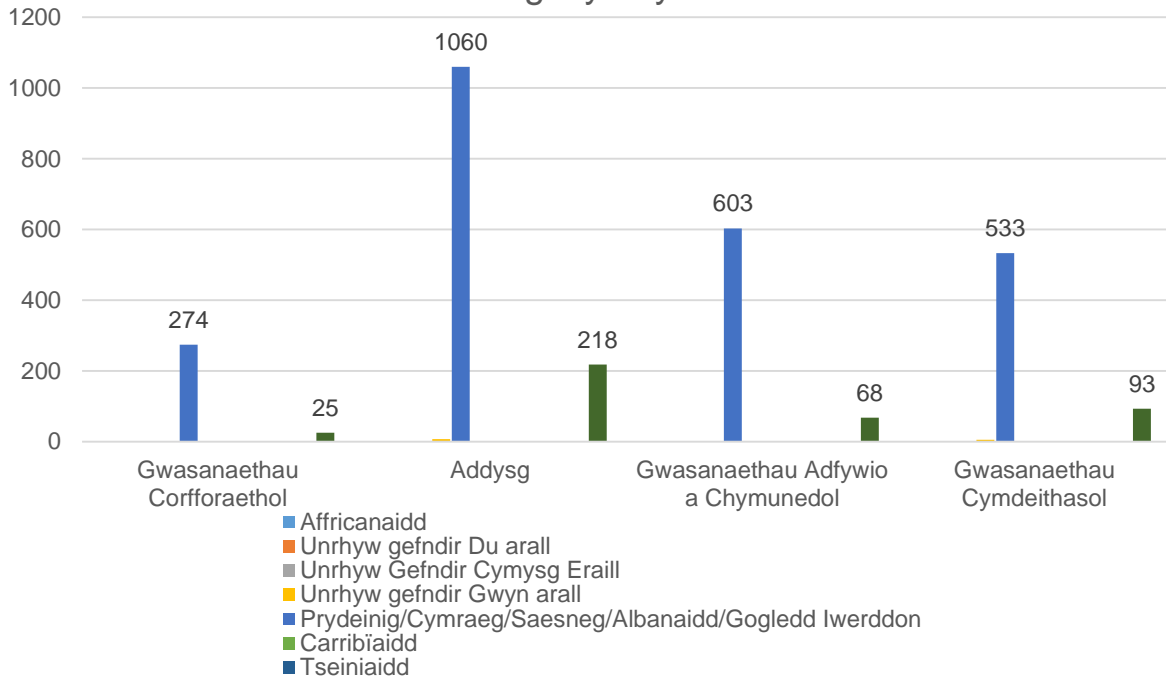
### Anabledd yn ôl Maes Gwasanaeth



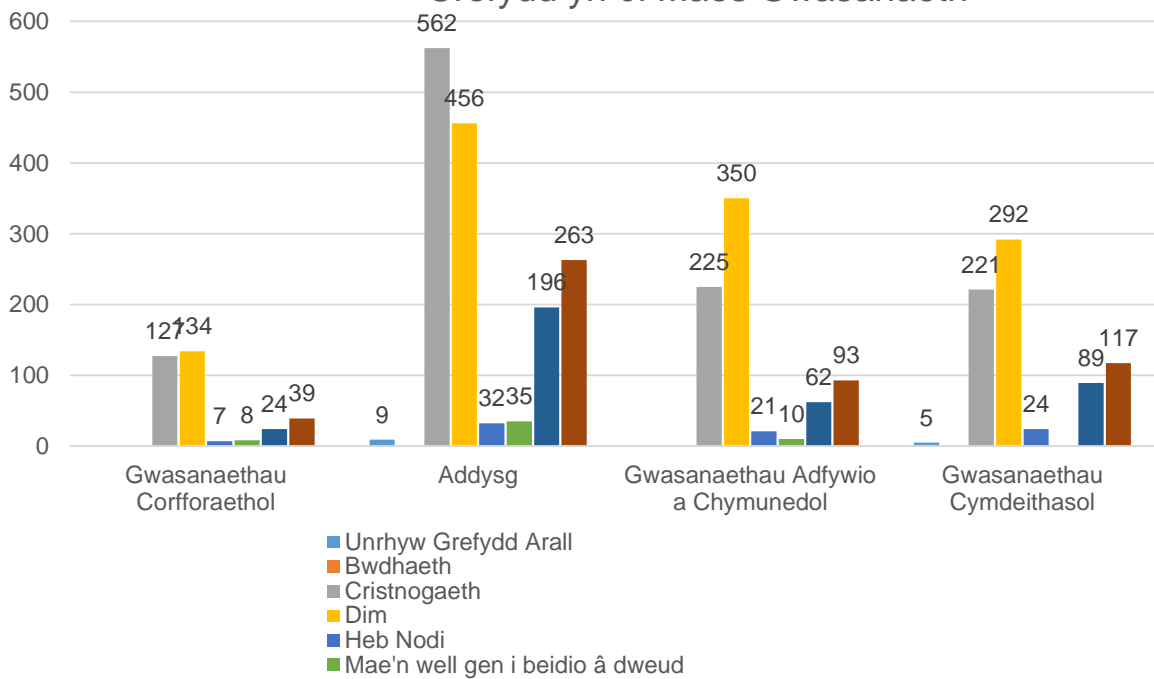
### Statws Priodasol yn ôl Maes Gwasanaeth



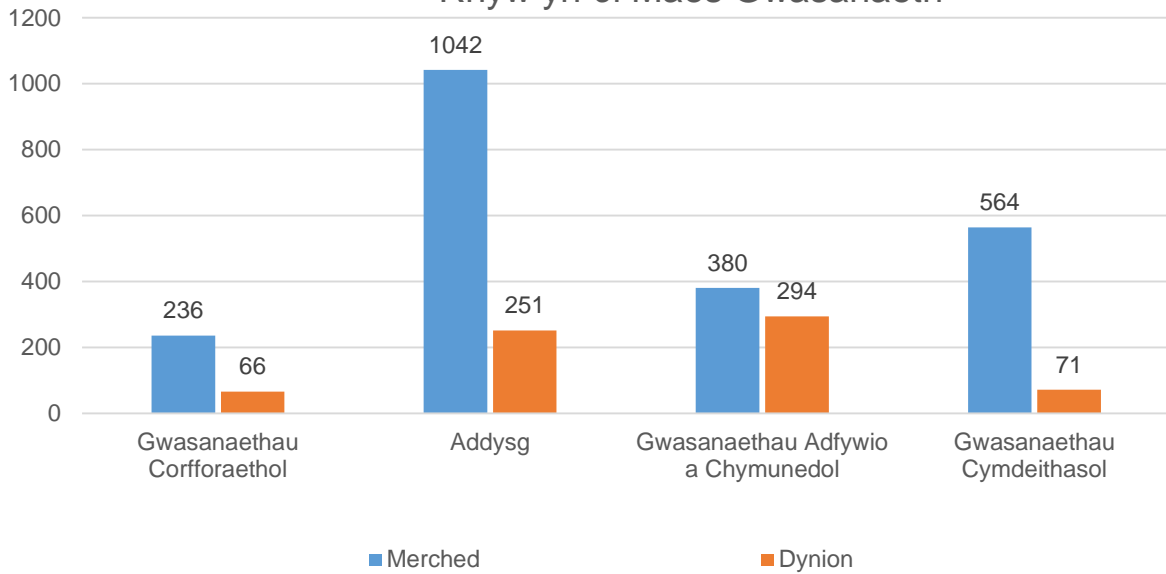
### Ethnigrwydd yn ôl Maes Gwasanaeth



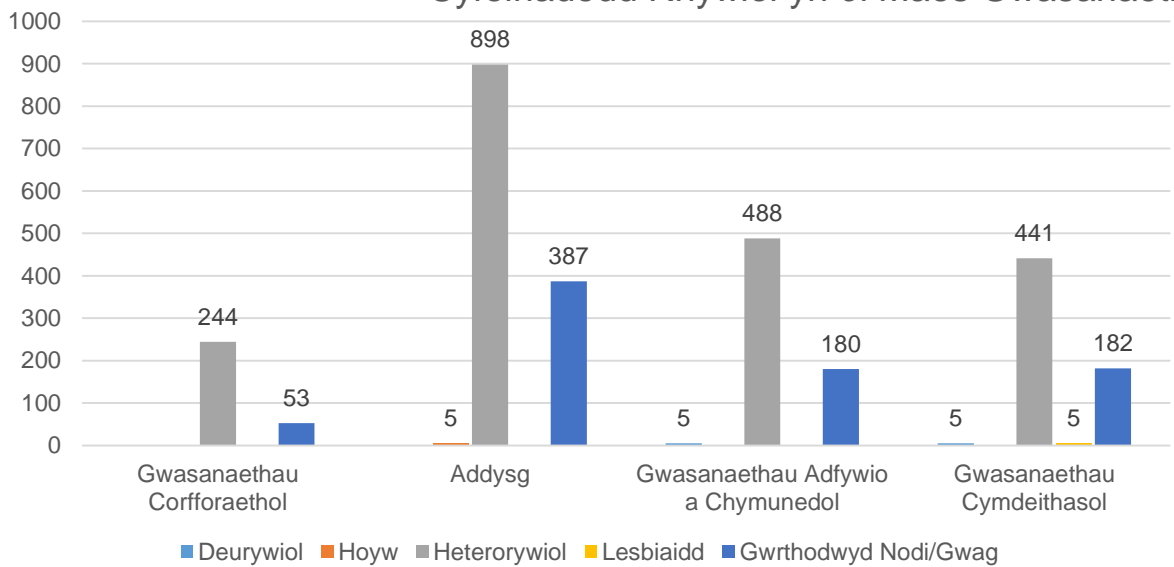
### Crefydd yn ôl Maes Gwasanaeth



### Rhyw yn ôl Maes Gwasanaeth

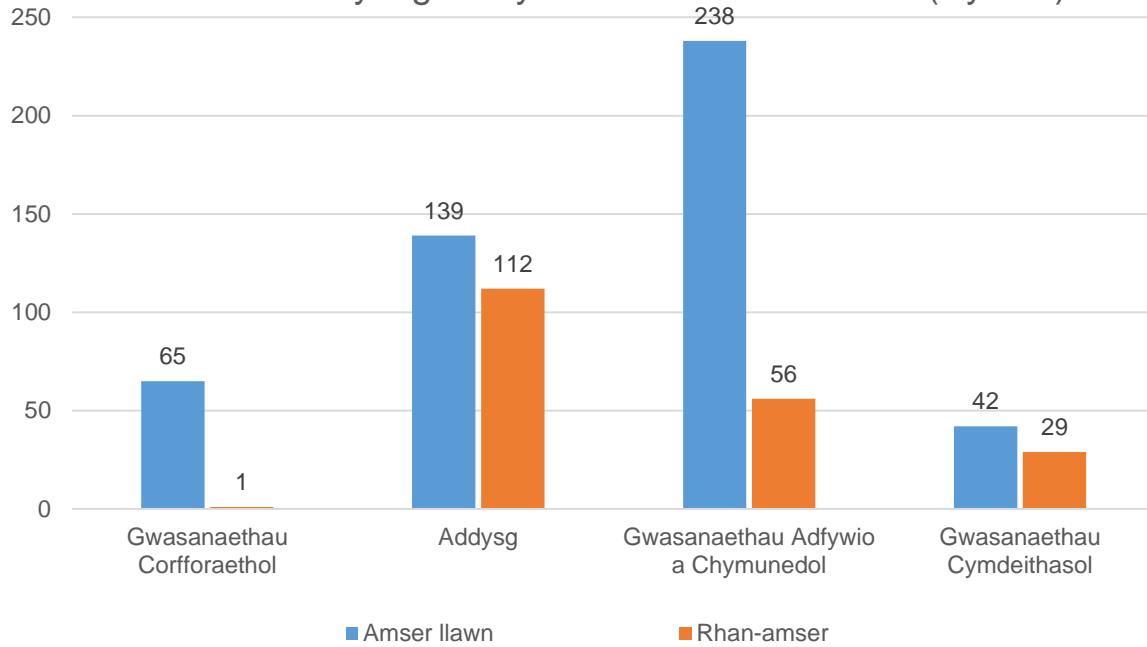


### Cyfeiriadedd Rhywiol yn ôl Maes Gwasanaeth

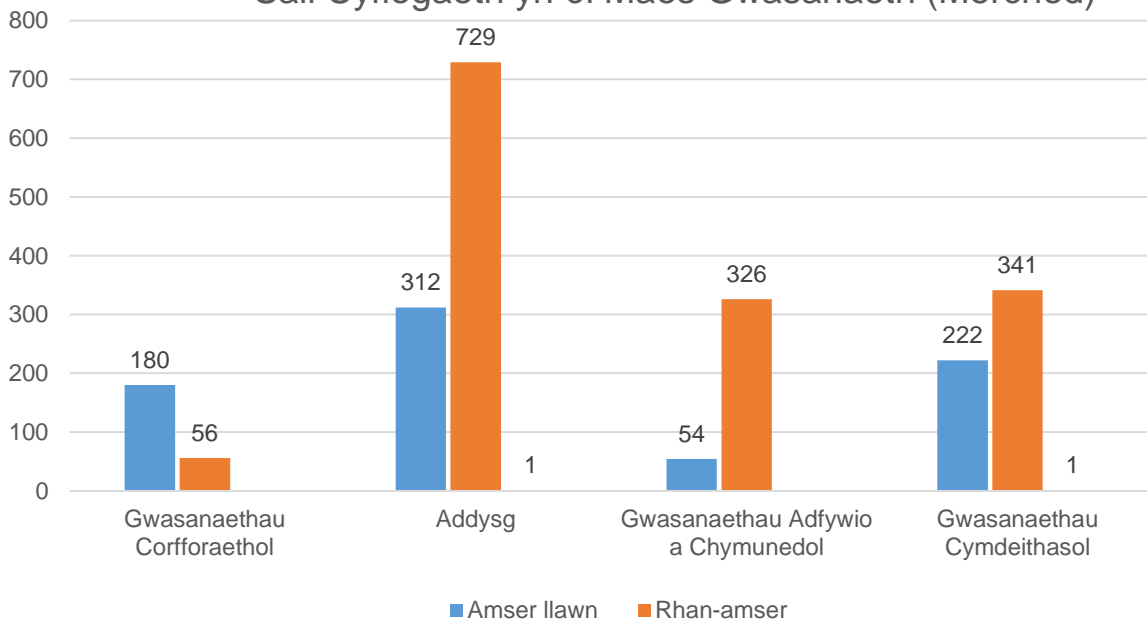




### Sail Cyflogaeth yn ôl Maes Gwasanaeth (Dynion)



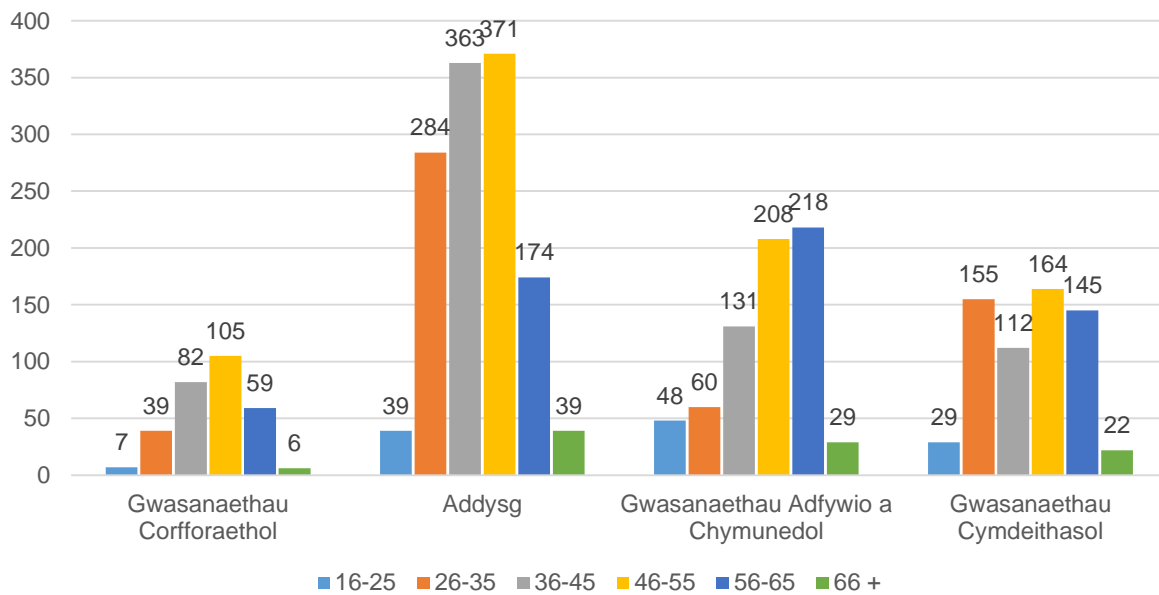
### Sail Cyflogaeth yn ôl Maes Gwasanaeth (Merched)



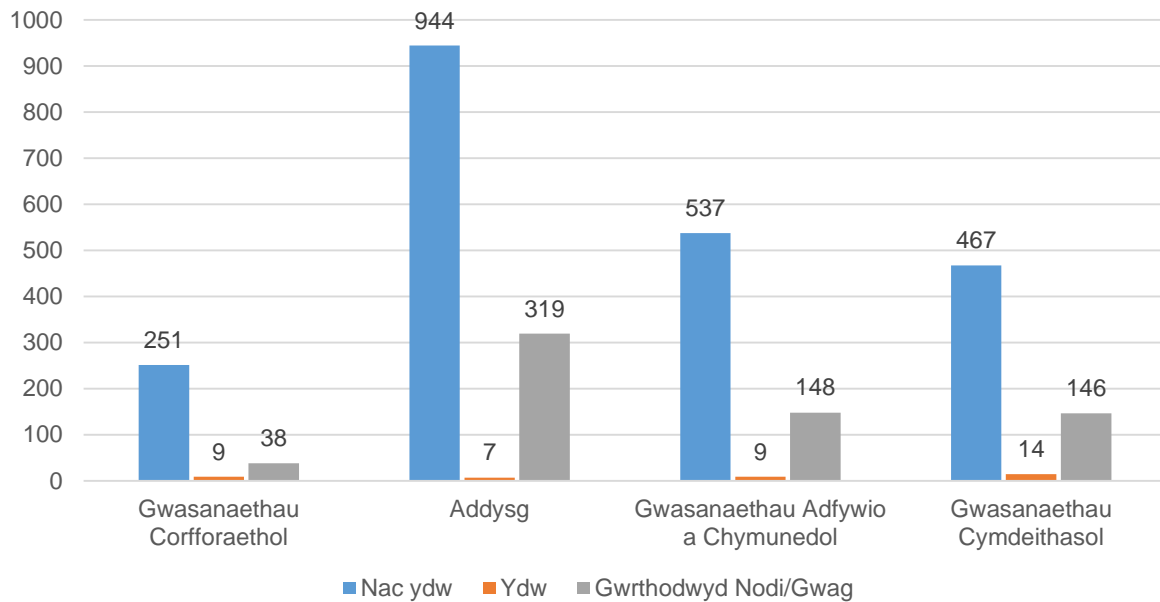
## Data Monitro Cydraddoldeb - Ebrill 2020

Nodyn - hepgorwyd niferoedd llai na 5 ar gyfer rhai mesurau i sicrhau anhysbysrwydd

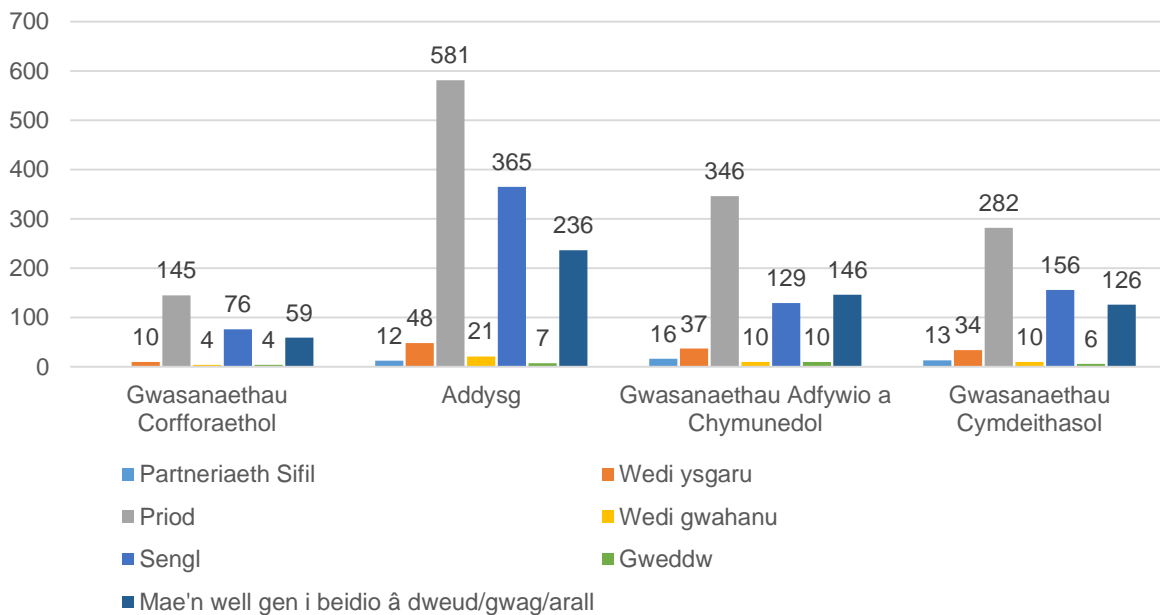
### Oedran yn ôl Maes Gwasanaeth



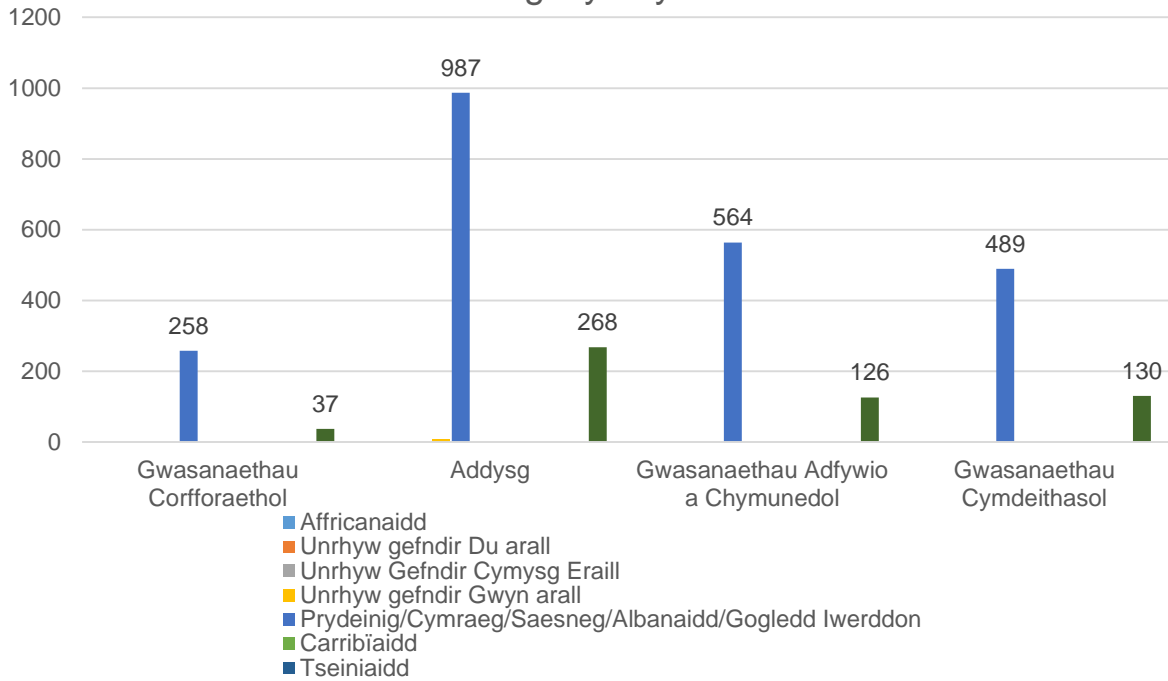
### Anabledd yn ôl Maes Gwasanaeth



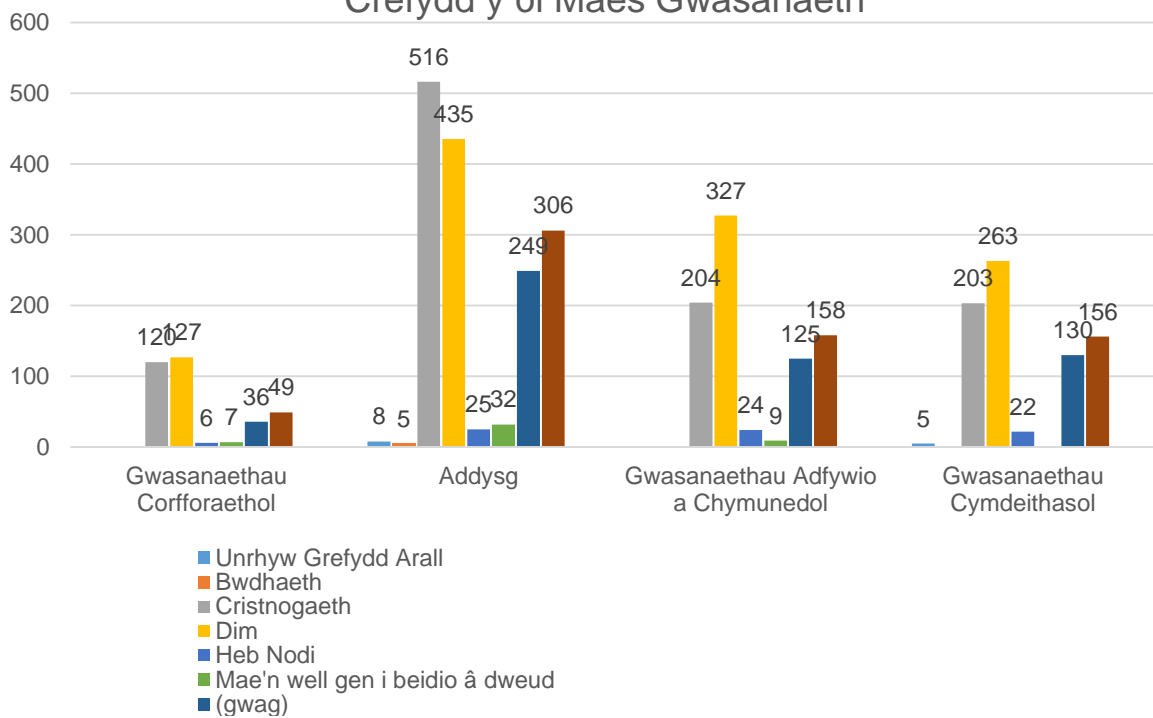
### Statws Priodasol yn ôl Maes Gwasanaeth



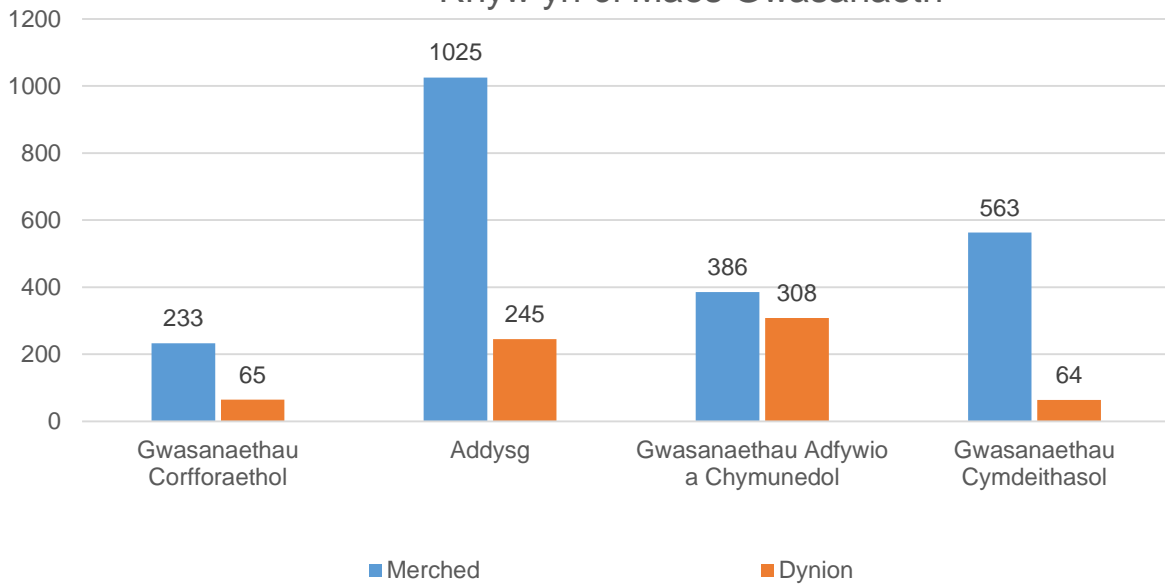
### Ethnigrwydd yn ôl Maes Gwasanaeth



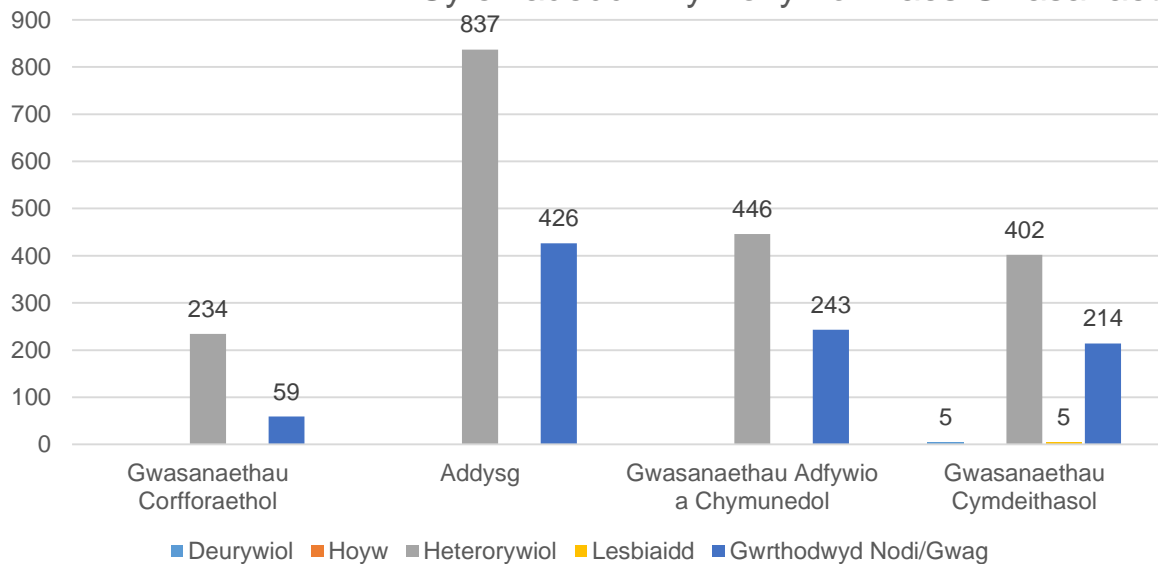
### Crefydd y ôl Maes Gwasanaeth



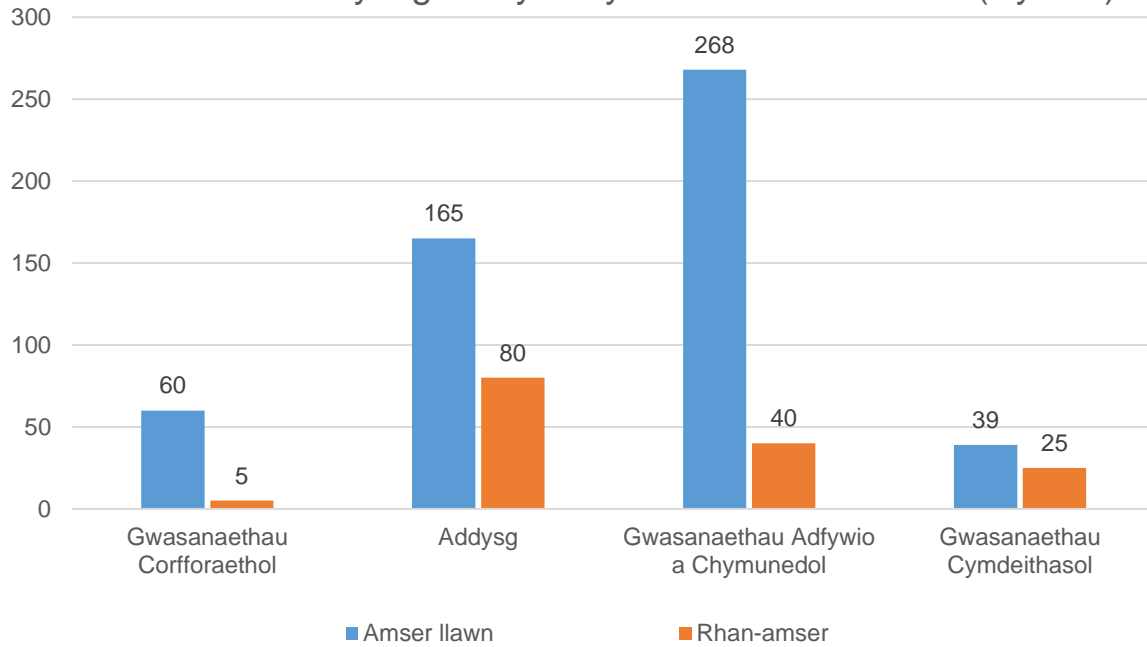
### Rhyw yn ôl Maes Gwasanaeth



### Cyfeiriadedd Rhywiol yn ôl Maes Gwasanaeth



### Sail Cyflagaeth yn ôl yn Maes Gwasanaeth (Dyinion)



### Sail Cyflagaeth yn ôl Maes Gwasanaeth (Merched)

