

Cynllun Cydraddoldeb Strategol

Adroddiad Blynyddol 2023 – 2024



Os oes angen y ddogfen hon arnoch mewn fformat gwahanol, e.e. print bras, Braille, fersiwn sain, ac ati, cysylltwch â:

E-bost: pps@blaenau-gwent.gov.uk

Cynnwys	Tudalennau
Rhagair	1
Cyflwyniad	3
Amcan Cydraddoldeb 1 – Byddwn yn sefydliad sy'n sicrhau tegwch a chydraddoldeb ym mhopeth a wnawn.	4
Amcan Cydraddoldeb 2 - Byddwn yn gyflogwr cyfle cyfartal gyda gweithlu sy'n gwerthfawrogi cydraddoldeb ac amrywiaeth.	11
Amcan Cydraddoldeb 3 - Byddwn yn cefnogi plant a phobl ifanc, yn enwedig y rhai â nodweddion gwarchoddedig, i gyflawni eu huchelgeisiau dysgu.	18
Amcan Cydraddoldeb 4 - Byddwn yn hyrwyddo ac yn cefnogi cymunedau diogel, cyfeillgar a chydlynus.	24
Amcan Cydraddoldeb 5 - Byddwn yn sicrhau bod pobl sydd â nodweddion gwarchoddedig a rhanddeiliaid allweddol sy'n cynrychioli eu buddiannau yn cael eu cynnwys mewn modd ystyrlon.	29
Amcan Cydraddoldeb 6 - Byddwn yn ymdrechu i fynd i'r afael ag anghydraddoldeb a achosir gan dlodi ar gyfer pobl sydd â nodweddion gwarchoddedig.	35
Camau Nesaf	40

Rhagair

Mae'n bleser gennyf gyflwyno'r adroddiad blynyddol terfynol ar ein cynnydd tuag at Gynllun Cydraddoldeb Strategol 2020-24 Cyngor Bwrdeistref Sirol Blaenau Gwent. Mae'r adroddiad hwn yn arddangos rhai o'r cyflawniadau a'r heriau rydym wedi'u hwynebu yn ystod y flwyddyn ddiwethaf.

Mae cydraddoldeb, amrywiaeth a chynhwysiant wrth wraidd ein gweledigaeth a'n gwerthoedd fel cyngor. Rydym am sicrhau bod pawb sy'n byw, yn gweithio, neu'n ymweld â Blaenau Gwent yn gallu cyflawni eu potensial a mwynhau ansawdd bywyd da. Rydym yn parhau i fod yn gwbl ymrwymedig i fod yn 'lle sy'n deg, yn agored ac yn groesawgar i bawb drwy weithio gyda'n cymunedau ac ar eu cyfer' fel yr amlinellir yn ein Cynllun Corfforaethol 2022-27.

Rydym yn cydnabod bod mwy o waith i'w wneud o hyd i fynd i'r afael â'r anghydraddoldebau parhaus sy'n dod i'r amlwg sy'n effeithio ar ein preswylwyr a'n staff. Rydym wedi ymrwymo i ddysgu o'n profiadau a'n tystiolaeth, ymgysylltu â'n rhanddeiliaid a'n partneriaid, a chymryd camau cadarnhaol i wneud gwahaniaeth. Mae ein gwaith hefyd yn cyfrannu at Ddeddf Llesiant Cenedlaethau'r Dyfodol (Cymru) a'r saith Nod Llesiant Cenedlaethol, sy'n hanfodol i wireddu newid yn ein cymunedau.

Mae'r adroddiad hwn yn rhoi trosolwg o sut rydym wedi cyflawni ein chwe amcan cydraddoldeb strategol yn 2023-24, gan gwmpasu meysydd fel arweinyddiaeth a llywodraethu, cynrychioli a datblygu'r gweithlu, ymgysylltu a chynnwys cymunedol, cydlyniant cymunedol ac anghydraddoldeb a achosir gan amddifadedd. Mae hefyd yn amlygu rhai o'r enghreifftiau o arfer da ac astudiaethau achos sy'n dangos ein cynnydd a'n heffaith.

Yn yr adroddiad hwn rydym hefyd wedi ystyried cynlluniau strategol cenedlaethol a chynlluniau gweithredu allweddol, y mae Llywodraeth Cymru wedi'u datblygu i fynd i'r afael â'r anghydraddoldebau presennol a wynebir gan unigolion a chymunedau. Mae'r cynlluniau hyn yn cynnwys:

- Cynllun Gweithredu LHDTTC+ Cymru (2023)
- Cynllun Gweithredu Cymru Wrth-hiliol (2022)
- Strategaeth Cymru Oed-gyfeillgar (2021)
- Cynllun Plant a Phobl Ifanc (2022)
- Strategaeth Trais yn Erbyn Menywod a Merched, Cam-drin Domestig a Thrais Rhywiol (VAWDASV) (2022)
- Dyletswydd Economaidd Gymdeithasol (2021)

Hoffem ddiolch i'n holl staff, cynghorwyr, partneriaid, defnyddwyr gwasanaethau a chymunedau sydd wedi cyfrannu at ein gwaith cydraddoldeb yn ystod y flwyddyn ddiwethaf. Rydym yn gwerthfawrogi eich adborth a'ch awgrymiadau ar sut y gallwn wella ein perfformiad a'n canlyniadau. Edrychwn ymlaen at weithio gyda chi yn y flwyddyn nesaf a thu hwnt i gyflawni ein gweledigaeth o Flaenau Gwent teg, agored a chroesawgar i bawb.



Y Cynghorydd Stephen Thomas
**Arweinydd, Portffolio ar gyfer
Cydraddoldeb ac Amrywiaeth**



Damien McCann
Prif Weithredwr dros dro

Cyflwyniad

Mae ein hadroddiad blynyddol yn amlygu sut yr ydym yn cyflawni Dyletswydd Cydraddoldeb y Sector Cyhoeddus (y “ddyletswydd gyffredinol”) neu (PSED) drwy sicrhau ein bod yn cefnogi cymdeithas decach drwy hyrwyddo cydraddoldeb a meithrin perthnasoedd da.

Gwnawn hyn drwy gyflwyno polisiau a gwasanaethau o ddydd i ddydd sy'n cefnogi ac yn gwerthfawrogi amrywiaeth, er mwyn:

- Dileu gwahaniaethu anghyfreithlon, aflonyddu ac erledigaeth ac ymddygiad arall a waherddir gan y Ddeddf.
- Hyrwyddo cyfle cyfartal rhwng pobl sy'n rhannu nodwedd warchoddedig berthnasol a'r rhai nad ydynt.
- Meithrin perthynas dda rhwng pobl sy'n rhannu nodwedd warchoddedig a'r rhai nad ydynt.

Cyflwynir yr Adroddiad Blynyddol yn chwe adran. Mae pob adran yn cyfateb i bob un o'r amcanion cydraddoldeb presennol ac yn darparu'r canlynol:

- Trosolwg o'r Amcan
- Enghreifftiau o sut y bu i ni ddatblygu'r amcan yn 2023-24
- Camau nesaf a nodwyd i lywio'r Cynllun Cydraddoldeb Strategol 2024-28

Daw'r adroddiad blynyddol i ben gyda chyflwyniad data Gweithlu'r Cyngor ar gyfer 2022-23.

Cynnydd yn erbyn Amcanion Cydraddoldeb

Amcan Cydraddoldeb Un *“Byddwn yn sefydliad sy’n sicrhau bod tegwch a chydraddoldeb ym mhopeth a wnawn”.*

Trosolwg

Rydym am fod yn sefydliad sy’n ymgorffori tegwch a chydraddoldeb ym mhopeth a wnawn. Mae’r Cyngor wedi ymrwymo i fod yn ‘lle sy’n deg, yn agored ac yn groesawgar i bawb drwy weithio gyda’n cymunedau ac ar eu cyfer’.

Mae cydnabod a gwerthfawrogi’r gwaith hwn wedi ein helpu i weld newidiadau ystyrlon i’n cymuned leol, dinasyddion, rhanddeiliaid a phartneriaid allweddol. Rydym yn gwbl ymrwymedig i ddatblygu gweithlu cefnogol a gwasanaethau hygyrch i bawb, ac rydym am barhau i wneud hynny.

Mae'n bwysig ein bod yn parhau i adeiladu a chreu fframwaith cryf sy'n cael ei danategu gan ddull sefydliadol cyfan gydag arweinyddiaeth wleidyddol effeithiol a chryf er mwyn hyrwyddo cydraddoldeb ar draws Blaenau Gwent.

Dros y flwyddyn ddiwethaf mae'r Tîm Arwain Corfforaethol wedi adolygu ein Dyletswyddau Cydraddoldeb Sector Cyhoeddus yn rheolaidd, yn ogystal ag arwain a helpu i sicrhau bod canlyniadau cydraddoldeb ar draws y sefydliad yn cael eu cyflawni. Rydym wedi parhau i ddatblygu “Dull Un Cyngor” wrth fynd ar drywydd ein hamcanion cydraddoldeb ac wedi ehangu ein rhaglen cydraddoldeb trwy’r Tîm Rheoli Ysgolion.

Mae hyrwyddo cydraddoldeb ar draws y sefydliad yn parhau i fod yn flaenoriaeth allweddol yn wleidyddol ac yn broffesiynol. Drwy gydol y

flwyddyn 2022-23 rydym wedi parhau i gydnabod a nodi ymgyrchoedd rhyngwladol, gan gynnwys, Diwrnod Rhyngwladol y Menywod, Diwrnod Cofio'r Holocost a Mis Hanes LHDTTC+.



Enghreifftiau Allweddol o Gamau Gweithredu o Gynllun Corfforaethol 2022-23 ar gyfer 2022-27– Our

Cytunwyd ar ein Cynllun Corfforaethol gan y Cyngor ym mis Hydref 2022 ac mae'n adlewyrchu ein gweledigaeth a'n gwerthoedd craidd o fod yn barchus, yn gynhwysol, yn gydwethredol, yn atebol ac yn gefnogol. Ymhellach, rydym wedi gosod pedair blaenoriaeth a fydd, yn ein barn ni, yn caniatáu inni gyflawni'r canlyniadau gorau i'n cymunedau, sef:

- Cynyddu dysgu a sgiliau i bawb er mwyn creu Blaenau Gwent lewyrchus, ffyniannus a chydnerth
- Ymateb i'r argyfwng natur a hinsawdd a galluogi cymunedau cysylltiedig
- Cyngor uchelgeisiol ac arloesol sy'n darparu gwasanaethau o safon ar yr amser iawn ac yn y lle iawn
- Grymuso a chefnogi cymunedau i fod yn ddiogel, yn annibynnol ac yn gydnherth

Mae'r Cyngor yn parhau i weithio mewn partneriaeth ar draws Gwent drwy ein Bwrdd Gwasanaethau Cyhoeddus ac mae wedi gwneud cynnydd tuag at ddod yn rhanbarth gyda'r nod o fynd i'r afael ag anghydraddoldebau a'u lleihau, drwy ddefnyddio egwyddorion Marmot:

- Rhoi'r dechrau gorau mewn bywyd i bob plentyn
- Galluogi pob plentyn, person ifanc ac oedolyn i wneud y mwyaf o'u galluoedd a chael rheolaeth dros eu bywydau
- Creu cyflogaeth deg a gwaith da i bawb

- Sicrhau safon byw iach ar gyfer pawb
- Creu a datblygu lleoedd a chymunedau iach a chynaliadwy
- Cryfhau rôl ac effaith atal afiechyd
- Mynd ar drywydd cynaliadwyedd amgylcheddol a thegwch iechyd gyda'n gilydd
- Mynd i'r afael â hiliaeth, gwahaniaethu, a'u canlyniadau

Mae ein Cynllun Cydraddoldeb Strategol yn cael ei gydnabod fel gyrrwr polisi allweddol ar gyfer cyflawni ein huchelgeisiau a nodir yn ein Cynllun Corfforaethol 2022-2027.

Gwaith Partneriaeth a Chydweithio - Fel cyngor, rydym yn parhau i gefnogi ymgyrchoedd cydraddoldeb cenedlaethol i godi ymwybyddiaeth ac annog undod, derbyniad a dealltwriaeth. Rydym wedi ymrwymo'n llwyr i weledigaeth Llywodraeth Cymru o [Gymru Wrth-hiliol](#) erbyn 2030 a [Chynllun Gweithredu LHDTTC+ Cymru](#). Mae ein Hyrwyddwr Cydraddoldeb sy'n Aelod Etholedig yn cynrychioli'r Cyngor ar Rwydwaith Cydraddoldeb Aelodau Cymdeithas Llywodraeth Leol Cymru (CLILC), a chynrychiolir Cyngor Blaenau Gwent ar y Rhwydwaith Cydraddoldeb Rhanbarthol yn ogystal â Rhwydweithiau Cenedlaethol/Rhanbarthol eraill i rannu arfer gorau, cyfleoedd dysgu ac i weithio ar y cyd.

Mae bod yn rhan o'r Rhwydwaith Cyngorau Balch yn rhoi'r cyfle i ni gydweithio â chynghorau eraill i gymryd rhan mewn digwyddiadau Pride a dathlu mis hanes LHDTTC+ gyda'n gilydd. Rydyn ni'n meddwl, trwy ddod at ein gilydd, y gallwn ni ddangos undod a gwneud newidiadau ac effeithiau mwy cadarnhaol ar gyfer ein cymunedau LHDTTC+.

Fel y nodwyd gennym yn flaenorol, rydym wedi datblygu proses Asesu Effaith Integredig (IIA) newydd i ymgorffori'r Ddyletswydd Economaidd Gymdeithasol ac i hwyluso a llywio prosesau gwneud penderfyniadau.

Dilynwyd argymhellion *Adroddiad Archwilio Cymru Asesiadau o'r Effaith ar Gydraddoldeb: mwy nag ymarfer blwch ticio?* Fel rhan o'r gweithredu, ymgynghorwyd â thimau rheoli adrannol a roddodd gyfle i ni egluro'r dull gweithredu a chodi ymwybyddiaeth. Mae'r IIA sydd newydd ei ddatblygu yn galluogi rheolwyr/timau i gynnal asesiadau effeithiol ar unrhyw newidiadau i wasanaethau neu bolisi ac mae'n rhoi cipolwg clir ar effaith y cynigion. Gellir gweld yr asesiad ar y fewnrwyd, ynghyd â dogfennau canllaw cysylltiedig sy'n cefnogi'r broses.

Datblygu Strategaeth Allweddol - Mae ein data Cydraddoldeb Gweithlu Blynyddol ar gyfer 2022-23 ar gael drwy 'Ffynhonnell Agored' ar wefan Cyngor Blaenau Gwent o dan y dudalen "[Cydraddoldeb ym Mlaenau Gwent](#)". Mae'r data yn ein helpu i ddeall amrywiaeth ein sefydliad, sydd wedi llywio datblygiad strategaeth y gweithlu.

Hyfforddiant ar gyfer Aelodau Etholedig, Tîm Arwain Corfforaethol a Staff Uwch – Yn ystod y flwyddyn ddiwethaf, mae cyfleoedd hyfforddi amrywiol wedi'u cynnig i Uwch Swyddogion ac Aelodau Etholedig y Cyngor. Cyflwynodd 'No Boundaries' dair sesiwn ar "*Making the Uncomfortable Comfortable*", gyda chefnogaeth Unsain a CLILC. Roedd yr hyfforddiant yn ymdrin ag amrywiaeth ddiwylliannol, iaith a rhagfarn ddjarwybod, a 'phrofiadau byw' personol gan yr hyfforddwyr.

Gweithio gyda CLILC – Rydym wedi hyrwyddo e-fodiwlau a ddatblygwyd gan Gymdeithas Llywodraeth Leol Cymru ar gyfer Aelodau Etholedig sy'n cael eu hannog i'w cwblhau.

Mae CLILC wedi hyfforddi Swyddogion Datblygu Sefydliadol a Pholisi ar Recriwtio Cadarnhaol, sy'n ymwneud â sut y gall sefydliadau addasu eu prosesau/egwyddorion i wella'r profiad recriwtio.

Hyrwyddo Ymgyrchoedd Cydraddoldeb Allweddol – Fel mewn blynyddoedd blaenorol, mae'r sefydliad yn parhau i hyrwyddo ymgyrchoedd cydraddoldeb cenedlaethol a rhyngwladol sydd wedi'u cefnogi'n wleidyddol ac yn broffesiynol. Er enghraifft, yn 2023/24 fe wnaethom gefnogi a chyflawni ymgyrchoedd a digwyddiadau sefydliadol gan gynnwys Pride, Mis Hanes LHDTC+, Diwrnod Cofio'r Holocaust a Diwrnod Rhyngwladol y Menywod.

LHDTC+ - Fel rhan o'r Cyngorau Balch aethom i Balchder (Pride) Caerdydd a Chaerffili a lansio llinell amser LHDTC+ Gwent.



Y Cyngorau Balch a'r Cyngorydd Diane Rowberry (Blaenau Gwent) yn gorymdeithio yng ngorymdaith Balchder (PRIDE) Caerdydd



Balchder (PRIDE) Caerffili a lansio [Linell amser LHDTG+ GWENT](#)



HOLOCAUST
MEMORIAL
DAY 27/1

Thema Diwrnod Cofio'r Holocost (DCH) 2024 oedd "Breuder Rhyddid". Cymerodd y Dirprwy Arweinydd, y Cynghorydd Helen Cunningham ran yn yr ymgyrch genedlaethol 'Golau yn y Tywyllwch' drwy oleuo kannwyll ac fel gweithred o undod. Goleuwyd y Swyddfeydd Cyffredinol, Glynebwy mewn porffor ar 27 Ionawr 2024. Gellir gweld y datganiad i'r wasg llawn yma [DCH 2024](#)



Y Dirprwy Arweinydd, y Cynghorydd Helen Cunningham DCH 2024

Yn ein hadroddiad diwethaf, amlygwyd gennym y cytunwyd i ddyfarnu **Rhyddid y Fwrdeistref** i [Eva Clarke](#), yr anrhydedd uchaf y gall y Cyngor ei rhoi.

Ganed Eva Clarke mewn gwerysll-garchar ac roedd yn un o ddim ond tri o fabanod a oroesodd. Mae Eva wedi gweithio'n ddiflino dros y blynyddoedd i sicrhau bod straeon y goroeswyr hynny'n cael eu rhannu, gan sicrhau bod eu hatgofion yn parhau ac nad yw'r hyn a ddiodeffasant byth yn cael ei anghofio. Mae gan Eva gysylltiadau cryf â De Cymru, a

Blaenau Gwent yn arbennig. Cynhaliwyd y seremoni wobrwyo yn y Swyddfeydd Cyffredinol, Glynebwy ar 5 Ebrill 2024. Roedd y digwyddiad yn emosiynol ac yn darparu cyd-destun a dealltwriaeth wirioneddol o'r hyn a ddigwyddodd yn ystod y cyfnod hwn.



Eva Clarke - Digwyddiad Rhyddid y Fwrdeistref Ebrill 2023

Amcan Cydraddoldeb Dau - *“Byddwn yn gyflogwr cyfle cyfartal gyda gweithlu sy'n gwerthfawrogi cydraddoldeb ac amrywiaeth”*.

Trosolwg

Mae Cyngor Blaenau Gwent yn gwerthfawrogi ac yn cefnogi ein staff fel cyflogwr cyfle cyfartal a chyflogwr o ddewis, i ddenu gweithlu amrywiol. Rydym yn cydnabod bod ein cymunedau yn esblygu a gwyddom fod cael gweithlu amrywiol yn rhoi safbwyntiau ac arbenigedd amrywiol i ni, gan ein helpu o fewn y sefydliad ac yn y cymunedau rydym yn gweithio gyda nhw.

Mae ein strategaeth gweithlu ar waith tan 2026 ac mae'n nodi blaenoriaethau er mwyn creu gweithlu effeithiol, deinamig sydd fel a ganlyn:

- Iechyd, diwylliant ac arweinyddiaeth effeithiol
- Rhagoriaeth mewn rheolaeth ar draws y cyngor
- Gweithlu ymroddgar iawn
- Gwneud penderfyniadau, cynllunio a chyflawni ar sail tystiolaeth; a
- Cyflogwr modern o ddewis

Rydym yn parhau i weithio ar ddatblygu polisi newydd i'n helpu i dyfu fel cyflogwr. Rydym hefyd yn monitro data ein gweithlu, sy'n ein helpu i wella ein hamrywiaeth fel sefydliad.

Engbreifftau Allweddol o Gamau Gweithredu o 2023/24



Data Gweithlu Allweddol – Fe wnaethom adrodd yn flaenorol ein bod wedi gweithio ar wella ansawdd data ein gweithlu trwy gasglu mwy o wybodaeth am gydraddoldeb. Mae'r wybodaeth ar gael ar ein system I-Trent a gofynnwyd i staff ddiweddarau eu gwybodaeth bersonol. Byddwn yn parhau i annog hyn gan y bydd yn helpu i adrodd yn well yn y dyfodol ac yn rhoi gwell syniad i ni o'n gweithlu.

Bwlch Cyflog rhwng y Rhywiau – Fel cyflogwr mae'n ofynnol yn ôl y gyfraith i ni adrodd ar y bwlch cyflog rhwng y rhywiau o dan Reoliadau Deddf Cydraddoldeb 2010 (Gwybodaeth Bwlch Cyflog rhwng y Rhywiau) 2017. Mae'r bwlch cyflog rhwng y rhywiau yn y DU ychydig dros 15% (2021). Rydym yn hyderus fel Cyngor bod dynion a merched yn cael eu talu'n gyfartal am wneud swyddi cyfatebol ar draws y sefydliad. Mae'r bwlch cyflog rhwng y rhywiau'n dangos bod y gweithlu'n fenywod yn bennaf gyda menywod yn llenwi canran uchel o swyddi ar draws pob un o'r pedwar chwarterel cyflog. Mae'r bwlch cyflog ym Mlaenau Gwent yn parhau i fod yn sylweddol is na'r cyfartaledd cenedlaethol.

Datganiad Polisi Tâl 2023-2024 – [Datganiad Polisi Tâl | Cyngor Bwrdeistref Sirol Blaenau Gwent \(blaenau-gwent.gov.uk\)](#)

Cyfradd Fesul Awr – Bwlch Cyflog rhwng y Rhywiau

Cyfradd Fesul Awr ar gyfer Merched yw:	-0.69% Is (cymedr)	-4.93% Is (canolrif)
--	-----------------------	-------------------------

Chwartelau Tâl – Bwlch Cyflog rhwng y Rhywiau

Faint o ddynion a merched sydd ym mhob un o'r chwartelau:

	Dynion	Merched
Chwartel Uchaf:	29%	71%
Chwartel Canol Uchaf:	32%	68%
Chwartel Canol Isaf:	36%	64%
Chwartel Isaf:	30%	70%

Fel y gwelwch o'r uchod, mae llawer mwy o ferched na dynion ym mhob un o'r chwarteli o fewn y sefydliad.

Gweithio Ystwyth – Gweithredwyd polisi gweithio ystwyth ar draws y sefydliad yn 2021, a gweithredwyd y polisi hwn i staff weithio gartref, yn y gymuned neu mewn swyddfa. Gofynnir i staff yn barhaus am y polisi er mwyn sicrhau ei effeithiolrwydd a monitro lles y gweithlu. Anogir staff hefyd i gysylltu â'u rheolwr ynghylch unrhyw addasiadau angenrheidiol y gallai fod eu hangen arnynt i gyflawni eu dyletswyddau.

Ein Polisiâu Datblygu Sefydliadol – Mae'r polisiâu canlynol wedi'u hadolygu a'u diweddarau ers mis Ebrill 2023:

Polisi Urddas yn y Gweithle	Hydref 2023
Polisi Cwyno ar gyfer staff ysgol	Hydref 2023
Polisi Er Budd Effeithlonrwydd y Gwasanaeth	Mai 2023
Sefydlu - Canllaw i Reolwyr	Mehefin 2023
Polisi IVF	Gorffennaf 2023
Polisi Tâl	Ebrill 2023
Polisi Tâl Ysgolion	Ebrill 2023

Polisi Diswyddo	Gorffennaf 2023
-----------------	--------------------

Polisiau addysg a adolygwyd ac a ddiweddarwyd

Polisi Anghenion Dysgu Ychwanegol	Medi 2023
Canllawiau gwahardd	Medi 2023
Addysg heblaw ysgol	Medi 2023
Addysg ddewisol yn y cartref	Medi 2023

Addysg - datblygu polisi newydd

Anghenion Dysgu Ychwanegol - Canllawiau Blynyddoedd Cynnar	Medi 2023
---	-----------

Mae'r Polisi Recriwtio wedi'i gymeradwyo'n ddiweddar a bydd yn cael ei gyfleu i'r rheolwr ym mis Mawrth 2024. Mae'r Polisi IVF a'r Canllawiau Niwroamrywiaeth wedi'u cymeradwyo ac ar gael i'w cyrchu ar y fewnwyd. Credwn fod monitro, adolygu a gweithredu polisiau yn rheolaidd yn ein galluogi i gynnal effeithiolrwydd sefydliadol ac yn cryfhau cyfle cyfartal.

Hyfforddiant i staff y cyngor a staff ysgolion – Mae'r Tîm Arwain Corfforaethol ac uwch reolwyr wedi derbyn “*Making the Uncomfortable Comfortable*” trwy [No Boundaries](#).

Hwylusodd CLILC sesiwn yn edrych ar Gyflwyniad i Wrth-hiliaeth i swyddogion cydraddoldeb ar draws Cymru. Mynychodd staff ysgolion a Swyddog Polisi (Cydraddoldeb ac Ymgysylltu) hyfforddiant ar reoli sgysiau anodd gyda Phlant a Phobl Ifanc a hwyluswyd gan [Brook](#).

Mynychodd dros 50 o aelodau staff o bob rhan o'r sefydliad hyfforddiant Ymwybyddiaeth Ddiwylliannol ac Amrywiaeth (55), roedd yr hyfforddiant yn sôn am wahanol ddiwylliannau/credoau/dealltwriaethau gyda ffocws penodol ar Ddiwylliant Nigeria. Dywedodd staff fod yr hyfforddiant yn ddefnyddiol ac yn fewnweledol. Yn yr un modd, cwblhaodd dros 50 o aelodau staff o bob rhan o'r sefydliad e-fodiwl ar-lein yn ymwneud â Rhagfarn Ddiarwybod (59).

Rhaglen Ysgolion Tîm Cydlyniant Gorneddol Gwent



Mae Tîm Cydlyniant Gorneddol Gwent wedi datblygu tri phhecyn hyfforddi ar gyfer ysgolion, a gellir cyflwyno'r gweithdai i uchafswm o 30 o ddisgyblion ar unrhyw un adeg. Nod y gweithdai yw codi ymwybyddiaeth o debygrwydd a gwahaniaethau, hyfforddi a meithrin gallu, lliniaru tensiynau, bod yn gynhwysol, atal casineb, ecsbloetio ac eithafiaeth.

I gefnogi [Canllaw i Niwroamrywiaeth yn y Gweithle](#), mae pecyn hyfforddi "Introduction to Neurodiversity" ar gael i reolwyr ym mis Chwefror a mis Mawrth 2024. Mae'r cwrs wedi'i gyflwyno drwy AP Cymru ac wedi'i gynllunio ar gyfer sefydliadau ac unigolion sydd am ddod yn fwy niwro-gynhwysol a chefnogi pobl niwrowahanol.

Rydym hefyd yn gweithio mewn partneriaeth â Chyngor Bwrdeistref Sirol Caerffili, i gynnig hyfforddiant wedi'i deilwra i weithwyr lechyd a Gofal Cymdeithasol. Mae'r hyfforddiant yn sicrhau bod cydraddoldeb yn thema graidd yn y rhaglen hyfforddi y mae gan staff fynediad iddi. Yn 2023-24,

cymerodd 628 o staff y Cyngor ac ysgolion ran mewn 89 o gyfleoedd hyfforddi ar-lein ac yn bersonol.

Cefnogaeth bellach ynghylch Hyfforddiant a Datblygiad – mae'r Comisiwn Cydraddoldeb a Hawliau Dynol (EHRC) wedi darparu hyfforddiant i swyddogion ar yr Adroddiad “A yw Cymru'n Decach?”. Amlygodd y sesiynau hyn y canfyddiadau a darparu gwybodaeth allweddol ar gyfer datblygu Cynllun Cydraddoldeb Strategol newydd 2024-2028. Bydd porth hyfforddi newydd o'r enw “Thinqi” yn cynnal e-fodiwl Cydraddoldeb y mae Tîm Cydlyniant Cymunedol y Gorllewin wedi'i greu. Bydd yn cael ei lansio ym mis Ebrill 2024 a bydd yn rhan o raglen sefydlu ar gyfer gweithwyr newydd. Bydd hefyd yn ofynnol i weithwyr presennol gwblhau'r hyfforddiant i gynyddu ymwybyddiaeth a chyfranogiad y sefydliad mewn materion cydraddoldeb.



Cyfathrebu ar Gydraddoldeb ac Amrywiaeth

– Trwy 2023-2024 rydym wedi parhau i gyflwyno ein Cylchlythyr Dydd Mercher Lles i staff, sy'n cynnig gwybodaeth allweddol am gymorth, cyfleoedd hyfforddi yn ogystal â hyrwyddo diwrnodau cydraddoldeb, y Gymraeg, cymorth iechyd meddwl ac ati.

Cyfathrebu ag Ysgolion ar Gydraddoldeb ac Amrywiaeth

– Paratuir bwletinâu addysgol rheolaidd i roi gwybodaeth, adnoddau a hyfforddiant allweddol ar gydraddoldeb ac amrywiaeth i ysgolion. Mae enghreifftiau'n cynnwys Mis Hanes LHDTTC+, Mis Hanes Pobl Dduon, Wythnos Ymwybyddiaeth Troseddau Casineb, Diwrnod Cofio'r Holocaust ac ati. Fel

sefydliad rydym yn gweithio'n effeithiol gyda'n Tîm Cydlyniant Gwent i gydlynu'r gwaith hwn.

Diwrnod Rhyngwladol y Menywod – Ym mis Mawrth 2024, anogwyd staff ar draws y cyngor i gymryd rhan yn Niwrnod Rhyngwladol y Menywod. Nod y diwrnod hwn yw dathlu cyflawniadau menywod, dathlu cydraddoldeb rhywiol a chefnogi gweithredu dros gydraddoldeb rhwng y rhywiau. Y thema ar gyfer 2024 oedd [Ysbrydoli Cynhwysiant](https://www.internationalwomensday.com/).

Fel rhan o ddatliad Diwrnod Rhyngwladol y Menywod, cynhaliom ymgyrch cyfryngau cymdeithasol lle anogwyd staff i anfon eu llun gan ddefnyddio ystum Diwrnod Rhyngwladol y Menywod 2024.

<https://www.internationalwomensday.com/>

Fe wnaethom hefyd ddarparu adnoddau i ysgolion trwy'r bwletin addysg i godi ymwybyddiaeth ac annog cyfranogiad.

Gyrru Recriwtio Gofal Cymdeithasol – Mae'r ymgyrch recriwtio ar gyfer Gofal Cymdeithasol yn parhau i hyrwyddo manteision gweithio yn y sector gofal drwy annog staff i wneud cais am rolau sy'n helpu pobl â nodweddion gwarchoddedig yn ein cymuned.

Amcan Cydraddoldeb Tri - *“Byddwn yn cefnogi plant a phobl ifanc, yn enwedig y rhai â nodweddion gwarchoddedig, i gyflawni eu huchelgeisiau dysgu”.*

Trosolwg

Yn ein Cynllun Corfforaethol 2022-27 rydym wedi nodi addysg fel blaenoriaeth allweddol *“Cynyddu dysgu a sgiliau i bawb er mwyn creu Blaenau Gwent lewyrchus, ffyniannus a chydnerth”*. Rydym yn deall bod gwella canlyniadau, lles a chynnydd ar gyfer plant a phobl ifanc yn hanfodol ar gyfer eu datblygiad yn y dyfodol.

Rydym am wneud yn siŵr bod plant a phobl ifanc yn cael yr un cyfleoedd i ddysgu a gwella eu sgiliau a'u galluoedd, gyda'r nod o weithio gyda phlant a phobl ifanc sy'n perthyn i un neu fwy o'r grwpiau a warchodir gan y gyfraith.

Engbreiffiau Allweddol o Gamau Gweithredu o 2023-24

Cymorth a Chanllawiau Ysgolion – Rydym yn cynnig cyngor ac arweiniad cydraddoldeb i ysgolion, ac rydym yn cynnal ac yn datblygu perthynas dda gyda nhw. Mae hyn yn bwysig iawn, fel y gall ysgolion weld a deall sut mae eu gwaith yn helpu i gyflawni gweledigaeth gyffredinol y Cynllun Cydraddoldeb Strategol. Mae hyn yn rhywbeth rydyn ni'n meddwl sy'n hanfodol ar gyfer datblygu ein gwaith ym maes cydraddoldeb.

Rydym wedi parhau i feithrin perthynas ag ysgolion mewn perthynas â chydraddoldeb. Rydym wedi hyrwyddo templed cydraddoldeb dwy dudalen ac yn darparu adnoddau i ysgolion. Wrth symud ymlaen, byddwn yn ceisio gwella'r templed presennol i gyd-fynd â Chynllun Cydraddoldeb Strategol newydd 24/28.

Rydym yn dal i weithio ar fframwaith ar gyfer adrodd am ddiwyddiadau drwy'r system "MyConcern". Nod y system, pan gaiff ei gweithredu'n llawn, yw darparu gwybodaeth am faterion sy'n ymwneud ag ysgolion a bydd yn galluogi hyfforddiant ac ymyriadau wedi'u teilwra i gael eu cynnig, os oes angen, i gefnogi canlyniadau ar gyfer ysgolion, staff a disgyblion. Yn ystod tymor y Gwanwyn, cafodd ysgolion archwiliad iechyd gyda Rheolwr Achos Fy Mhryderon i asesu defnydd a darparu cyngor ar gael y defnydd gorau posibl o'r system. Bydd yr Awdurdod Lleol yn derbyn adroddiad yn amlinellu'r prif faterion a phwyntiau o arfer da.

Y Gwasanaeth Addysg i Deithwyr - Mae Clwb Addysg wedi'i sefydlu'n ddiweddar yn Ysgol Sylfaen Brynmawr i hyrwyddo mynediad cyfartal i'n dysgwyr sy'n Sipsiwn, Roma a Theithwyr sy'n cael addysg ddewisol yn y cartref. Mae'r Clwb Addysg yn canolbwyntio ar llythrennedd a rhifedd yn ogystal â hyrwyddo addysg uwchradd. Y canlyniad yw ceisio ennyn diddordeb disgyblion sy'n Sipsiwn, Roma a Theithwyr i drosglwyddo i'r ysgol uwchradd a gwella llythrennedd a lefelau rhifedd.

Rydym hefyd wedi bod yn gweithio ar ganllawiau newydd Llywodraeth Cymru – [Canllawiau addysg i gefnogi plant a phobl ifanc sy'n Sipsiwn, Roma a Theithwyr | LLYW.CYMRU](#) er mwyn cefnogi ymarferwyr addysg yn eu hymdrechion i ddarparu addysg gynhwysol a chefnogol i ddisgyblion sy'n Sipsiwn, Roma a Theithwyr.

Uwch Gyngor Ysgol - Bu tair sesiwn Uwch Gyngor Plant yn ystod y flwyddyn ddiwethaf. Gwahoddir dau ddisgybl o flwyddyn chwech o bob ysgol gynradd yn y fwrdeistref i fynychu'r sesiynau hyn.

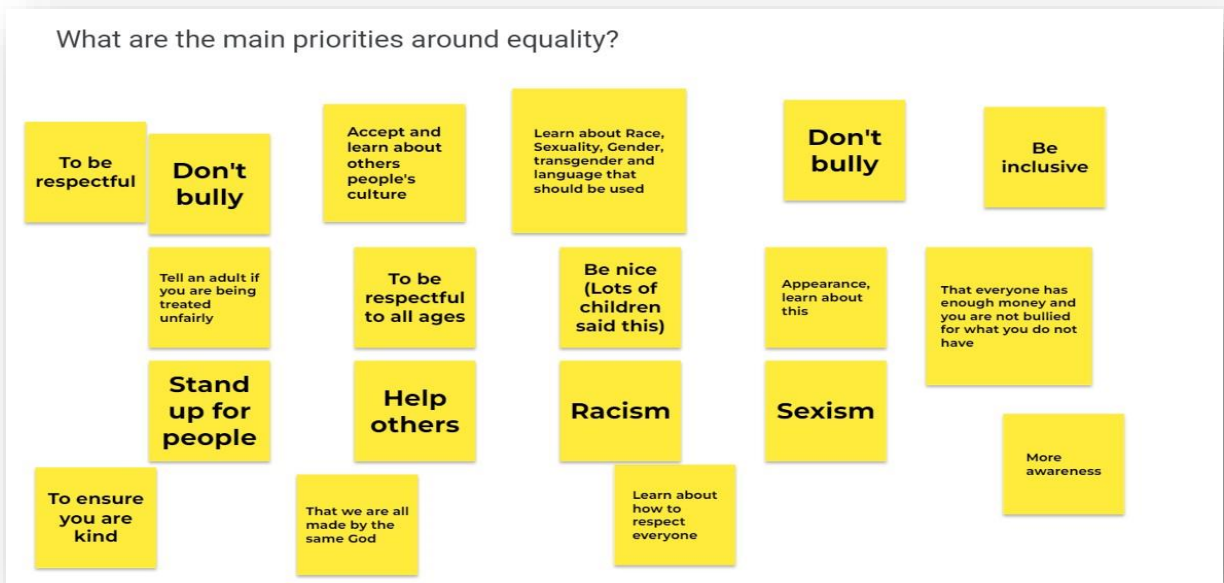
Mae'r sesiynau wedi canolbwyntio ar:

- Hawliau Plant

- Pam fod gennym Uwch Gyngor Plant
- Sut gall plant a phobl ifanc gymryd rhan
- Perthnasoedd bwyd iach
- Ymgynghoriad Cynllun Llesiant Gwent
- Cydraddoldeb
- Diogelwch Cymunedol
- Urddas mislif

Mae enghreifftiau o adborth y Plant o'r sesiynau wedi'u cynnwys yn y delweddau 'Meddylwch am un peth rydych chi wedi'i ddysgu heddiw' isod:





Grwpiau Cymorth LHDTTC+ - Mae grwpiau ar draws Blaenau Gwent yn cynnig cymorth i Bobl Ifanc sy'n nodi eu bod yn LHDTTC+. Mae'r rhain yn fannau lle maent yn teimlo eu bod yn cael eu derbyn ac yn cael cyfle i rannu a mynegi eu hemosiynau, yn ogystal â chyfle i ddathlu a hyrwyddo amrywiaeth.

Gofalwyr Ifanc - Mae Teuluoedd yn Gyntaf ym Mlaenau Gwent wedi bod yn arloeswr ar gyfer Gofalwyr Ifanc ers mis Chwefror 2020. Nod y rhaglen yw cefnogi trwy ddarparu seibiant, cefnogaeth uniongyrchol, cyfleoedd hyfforddi, asesiadau Gofalwyr Ifanc a chynllun cerdyn adnabod Gofalwyr Ifanc. Mae'r rhaglen yn hyrwyddo hawliau Gofalwyr Ifanc yn weithredol ac yn codi ymwybyddiaeth fel y gall gweithwyr proffesiynol adnabod Gofalwr Ifanc a'u cyfeirio at y gwasanaeth am gefnogaeth. Mae Teuluoedd yn Gyntaf yn cefnogi Gofalwyr Ifanc 5-25 oed sy'n byw ym Mlaenau Gwent gan sicrhau bod eu lleisiau'n cael eu clywed fel bod ganddynt yr un hawliau o ran eu dewisiadau a'u rheolaeth, ansawdd bywyd a dyheadau fel unigolion.

Llwyddodd y Prosiect Gofalwyr Ifanc i basio cam cyntaf gwobrau Gofal Cymdeithasol Cymru i gydnabod y gwaith da sydd wedi'i wneud ym Mlaenau Gwent. Mae'r tîm wedi sefydlu grŵp llywio sy'n cynnwys partneriaid mewnol ac allanol i rannu gwybodaeth a chydweithio i wneud y defnydd gorau o'r adnoddau ar gyfer plant a phobl ifanc sy'n byw ym Mlaenau Gwent. Mae Gwasanaeth Tân De Cymru wedi cynnig ymweliadau diogelwch yn y cartref am ddim i bob Gofalwr Ifanc. Yn y dyfodol, cynigir hyfforddiant i Ofalwyr Ifanc i gynnal gwiriadau diogelwch yn y cartref yn ogystal â rhaglen hyfforddi achrededig ar gyfer yr holl Ofalwyr Ifanc mewn partneriaeth â Phrosiect Phoenix ym Mlaenau Gwent. Mae'r prosiect Gofalwyr Ifanc hefyd yn gweithio ar y cyd â'r Seibiant Gofalwyr Di-dâl sy'n galluogi gofalwyr ifanc a theuluoedd i dderbyn taleb bwyd gwerth £30 cyn cyfnod y Nadolig.

Clwb Ieuenctid Cynhwysol – Mae'r Clwb Ieuenctid yn cyfarfod yn wythnosol gyda 15-20 o gyfranogwyr rheolaidd. Mae'r clwb yn darparu cymorth i blant a phobl ifanc ag anableddau ac anghenion ychwanegol. Ei nod yw darparu cymorth gan gymheiriaid i'r unigolyn a'i deulu. Mae llawer o rieni a gofalwyr wedi dweud bod y grŵp wedi eu helpu i wneud mwy o gysylltiadau a theimlo'n fwy hyderus wrth ofalu am anghenion cymhleth eu plentyn.

Clwb Celf ar gyfer oedolion ifanc 16-25 oed ag anabledd - yn cynnig sesiynau wythnosol sy'n rhoi dwy awr o ryddhad i rieni ac yn helpu'r rhai sy'n ymuno i ddatblygu sgiliau bywyd defnyddiol. Mae artist proffesiynol yn gweithio gyda'r grŵp, ac maent wedi gallu gwerthu eu creadigaethau mewn Marchnad Nadolig leol sy'n helpu i gefnogi'r grŵp yn ariannol ac yn rhoi teimlad o gyflawniad i'r rhai sy'n cymryd rhan am yr hyn y maent wedi'i greu.

Rhaglen magu plant – mae Aderyn Cynnar (0-5), Aderyn Cynnar Plws (6-10) a Bywyd yn eich Arddgau (10-18) ar gael i unrhyw riant sy'n gofalu am blentyn sydd wedi cael diagnosis o Awtistiaeth. Mae'r rhaglen wedi bod yn llwyddiannus yn derbyn atgyfeiriadau gan dimau Gwasanaethau Plant. Mae Teuluoedd yn Gyntaf hefyd yn ail-lansio'r grŵp cymorth i rieni 'Camau Bach'. Bydd grŵp 'Camau Bach' yn anelu at gefnogi rhieni y mae eu plant yn y broses o asesu ar gyfer diagnosis Niwroamrywiaeth neu sydd ag anabledd wedi'i ddiagnosisio.

Antur LEGOLAND - Helpodd rhaglen Teuluoedd yn Gyntaf 35 o deuluoedd ag anabledd i fwynhau noson ym mharc thema LEGOLAND. Rhoddodd y teuluoedd a gymerodd ran yn y daith adborth cadarnhaol gan atgyfnerthu bod y teithiau hyn yn aml yn rhy ddrud iddynt gael mynediad iddynt, felly anaml y maent yn cael cyfleoedd i gael y mathau hyn o brofiadau.

Rhwydwaith Staff a Phartneriaeth Plant a Phobl Ifanc - Mae'r rhwydwaith yn parhau i gyfathrebu a chydweithio â'i gilydd i sicrhau ffordd gydlynol o gynnig cefnogaeth, gwasanaethau i blant a phobl ifanc, atal gorgyffwrdd yn ogystal â chreu mwy o gyfleoedd.

Dull rhanbarthol o fynd i'r afael â hiliaeth mewn ysgolion – Rydym yn llwyr gefnogi cynllun gweithredu Llywodraeth Cymru i wneud Cymru'n wlad Wrth-hiliol erbyn 2030. I helpu gyda hyn, mae arweinwyr Addysg o bob rhan o Gonsortium De-ddwyrain Cymru wedi datblygu Cynllun Gweithredu Addysg drafft i fynd i'r afael â hiliaeth mewn ysgolion.

Amcan Cydraddoldeb Pedwar - “Byddwn yn hyrwyddo ac yn cefnogi cymunedau diogel, cyfeillgar a chydlynus”

Trosolwg

Ein nod yw dysgu am y problemau a'r anghydfodau lleol sy'n effeithio ar bobl. Trwy ddysgu am y problemau, gallwn helpu i gynyddu ymwybyddiaeth a gwella cysylltiadau cymunedol a gwerthfawrogiad o amrywiaeth. Mae hyn yn cyd-fynd â'n hymrwymiad parhaus i Ddeddf Llesiant Cenedlaethau'r Dyfodol (Cymru), Nodau Cenedlaethol 'Cymru sy'n Fwy Cyfartal' a 'Chymru o Gymunedau Cydlynus'.

Enghreifftiau Allweddol o Gamau Gweithredu o 2023/24

Ymgyrchoedd Cenedlaethol a Rhyngwladol – Fel sefydliad rydym yn parhau i gydweithio â phartneriaid i gyflawni ymgyrchoedd cydlyniant ac ymgyrchoedd cenedlaethol allweddol trwy gyfryngau cymdeithasol yn ogystal â digwyddiadau wyneb yn wyneb.

Mae enghreifftiau yn cynnwys:

- Diwrnod Cofio'r Holocaust
- Dangos y Cerdyn Coch i Hiliaeth
- Mis Hanes LHDTTC+
- Mis Balchder (PRIDE)
- Diwrnod Rhuban Gwyn (ymgyrch i roi terfyn ar drais domestig)
- Mis Hanes Pobl Dduon
- Diwrnod Rhyngwladol y Plant

Tîm Cydlyniant Cymunedol Gwent – gweithio i hyrwyddo a hwyluso Cymunedau Cynhwysol a Chydlynus, i hyrwyddo amrywiaeth cymunedol a gweithio gyda gwasanaethau a phartneriaid i ddathlu cydraddoldeb gwahaniaeth.

- Yn y cyfnod adrodd hwn, nododd y Tîm Cydlyniant gymunedau lleol o Wcráin ac Ewropeaidd i helpu timau arwain i baratoi ar gyfer y rhai sy'n cyrraedd yn ymwneud â mudo ehangach.
- Mae'r tîm wedi gweithio gyda thimau cyfathrebu ar draws y rhanbarth i gyfathrebu'r Cynllun Cartrefi i Wcráin er mwyn sicrhau bod gwybodaeth gywir yn cael ei lledaenu.
- Cynhaliwyd tri chyfarfod rhanbarthol 'Cartrefi i Wcráin' gyda gwesteiywr a'u gwesteion. Cynorthwyodd y sesiynau â'r gwiriadau angenrheidiol sy'n rhan o groesawu teuluoedd. Cyd-hwyluswyd y drydedd sesiwn gan seicolegydd clinigol ac roedd yn canolbwyntio ar les a mynd i'r afael â'r anawsterau emosiynol a wynebir gan y rhai sydd wedi dioddef trawma.
- Mae'r tîm yn parhau i ymgysylltu â chymunedau lleiafrifol, gan rannu eu profiadau byw trwy ein Podlediad Llais y Cymoedd: Lleisiau'r Cymoedd - [Podlediadau Lleisiau'r Cymoedd | Cyngor Bwrdeistref Sirol Blaenau Gwent \(blaenau-gwent.gov.uk\)](https://www.blaenau-gwent.gov.uk/podlediadau-lleisiau-r-cymoedd)

Gwaith Ymgyrchu - Rydym wedi gweithio'n agos gydag ardaloedd Awdurdodau Lleol eraill i godi ymwybyddiaeth o'r ymgyrchoedd canlynol:

Ramadan - Ymgyrch cyfryngau cymdeithasol sy'n dysgu am grefyddau eraill i feithrin dealltwriaeth a chreu diwylliant sy'n atal anoddefgarwch, iaith casineb a bwlio. Fe ddefnyddion ni rywfaint o'n gwaith cynharach sy'n dal i fod yn adnodd gwerthfawr i ddysgu am Ramadan. (47 Sesiwn 1af Ramadan – YouTube.

Rydym hefyd wedi darparu adnoddau defnyddiol i bob ysgol a archwiliodd wreiddiau Ramadan; pwysigrwydd arsylwi Ramadan yn y DU a chwalu mythau a hybu dealltwriaeth.

Mis hanes LHDTC+ - Lansiodd ymgyrch ymwybyddiaeth, 'Wyddech chi' i helpu pobl i ddysgu mwy am bynciau fel hanes baner yr enfys ac ystyr geiriau fel bi, anneauaid, pan rhywiol ac ati a beth maen nhw'n ei olygu, ynghyd â negeseuon allweddol o dderbyniad. Rydym wedi darparu mwy o hyfforddiant ar droseddau casineb mewn ysgolion ac wedi cynnal nifer o weithdai dosbarth a chynulliadau i atgyfnerthu themâu ehangach derbyn.

Mis Hanes Pobl Dduon - Derbyniodd ysgolion adnoddau ar gyfer cystadleuaeth farddoniaeth. Roedd gan yr adnoddau gynlluniau gwersi, poster, a chyflwyniad gwasanaeth, ac roedd ganddyn nhw hefyd; adnoddau teledu a llyfrau yn ymwneud â hanes Pobl dduon a gwybodaeth am arddangosfa Windrush.

Cafodd cofeb ei dadorchuddio ym Mrynmawr ym mis Hydref 2023, i anrhydeddu Roy Francis, arloeswr rygbi'r gynghair. Ef oedd y dyn du cyntaf i chwarae i Brydain Fawr, yn ogystal â phrif hyfforddwr du cyntaf tîm proffesiynol haen uchaf Prydain. Rhoddwyd cyhoedduswydd i'r digwyddiad yn y wasg Genedlaethol.



Y Cynghorydd Chris Smith yn y digwyddiad dadorchuddio cofeb Roy Francis

Wythnos Ymwybyddiaeth Troseddau Casineb - Bu ysgolion lleol yn cymryd rhan mewn gweithgareddau amrywiol i godi ymwybyddiaeth o bwysigrwydd cydlyniant/cynhwysiant ac i wneud Cynfas a oedd yn adlewyrchu thema cydlyniant/cynhwysiant. Rhannwyd pecyn cyfryngau cymdeithasol trwy gydol yr wythnos - gan weithio gyda Cymorth i Ddioddefwyr i sicrhau neges unedig. Cynhaliwyd sioeau Ffordd Troseddau Casineb yng Nglynebwy.

Cynllun Grantiau Bach - cymeradwyo nifer o fentrau cymunedol a oedd yn meithrin ymdeimlad o undod a pherthyn; roedd y gronfa grantiau bach yn hwyluso gweithrediad prosiectau cymunedol a oedd yn cynnwys;

- Cyngor Bwrdeistref Sirol Blaenau Gwent – Calendr Gwasanaeth leuenctid o weithgareddau cymunedol
- Roedd y prosiect yn canolbwyntio ar hwyluso calendr o ddigwyddiadau cydlyniant megis chwaraeon, disgo a choginio, gan ddod â phobl ifanc o'r 5 Canolfan leuenctid ym Mlaenau Gwent (Abertyleri, Brynmawr, Cwm, Glynebwy a Thredegar) at ei gilydd.
- Murlun cymunedol, Cymuned Dysgu ac Ysgol Ebwy Fawr
Mae'r murlun gwerthoedd craidd yn cyflwyno negeseuon o dderbyniad, uchelgais, mynd yr ail filltir, parch, caredigrwydd, positifrwydd ac ymddiriedaeth.
- Caffi TLC, Caffi Cymunedol
Caffi TLC i weithio gyda Salvage Creations Wales i ddarparu dosbarthiadau gwaith coed yn rheolaidd. Mae hon yn Fenter Gymdeithasol sy'n gweithio gyda chymunedau.

Cymunedau Cysylltiedig: Cronfa Unigrwydd ac Arwahanrwydd Cymdeithasol 2023/24 - Mae'r Tîm Partneriaethau wedi gweinyddu trydedd flwyddyn a blwyddyn olaf y Gronfa Cymunedau Cysylltiedig: Unigrwydd ac Arwahanrwydd Cymdeithasol. Mae'r gronfa wedi'i

chynllunio i helpu sefydliadau llawr gwlad i ddod â phobl ynghyd i'w helpu i feithrin cysylltiadau cymdeithasol yn yr amgylchedd ar ôl COVID.

Sefydlwyd grŵp llywio, yn cynnwys cynrychiolwyr o GAVO, Bwrdd Iechyd Prifysgol Aneurin Bevan, y tîm profiad cwsmeriaid a'r tîm partneriaethau, i ystyried y ceisiadau am y grant. Y cyfanswm oedd ar gael i'w rannu ymhlith y ceisiadau llwyddiannus oedd £22,727.

Derbyniwyd 35 o geisiadau, gyda chyfanswm ceisiadau o £63,675. Rhoddodd y grŵp llywio ystyriaeth i bob cais yn unigol, o ran addasrwydd yn erbyn y meini prawf ariannu, yr effaith ar unigolion ynysig ac a fyddai'n well ceisio cymorth gan ffynhonnell ariannu arall. Er enghraifft, cafwyd sawl cais ar gyfer prosiectau sy'n ymwneud â bwyd nad oeddent o reidrwydd yn mynd i'r afael ag unigrwydd ac arwahanrwydd, ond roeddem yn gallu eu hailgyfeirio at y Gronfa Cymorth Bwyd Uniongyrchol, drwy wefan y cyngor.

Dyrannwyd cyllid i 24 o sefydliadau ledled y fwrdeistref, yn cwmpasu Swffryd, Six Bells, Aber-big, Llanhilledd, Cwm, Glynebwy, Tredegar, Beaufort, Brynmawr a Blaenau. Roedd y dyraniad cyllid unigol yn amrywio o £400 i £1250. Mae'r arian wedi'i dalu i bob sefydliad a disgwylir i'r gwariant gael ei gwblhau erbyn diwedd mis Mawrth 2024. Bydd y cymorth ariannol yn galluogi'r sefydliadau hyn i barhau i ddarparu gwasanaeth hanfodol i drigolion Blaenau Gwent wrth frwydro yn erbyn unigrwydd.

Dros y tair blynedd o'r cyllid sydd ar gael, darparwyd cymorth i 47 o wahanol grwpiau, ac mae rhai sefydliadau wedi llwyddo fwy nag unwaith i sicrhau cymorth o'r gronfa.

Amcan Cydraddoldeb Pump - *“Byddwn yn sicrhau bod pobl sydd â nodweddion gwarchoddedig a rhanddeiliaid allweddol sy'n cynrychioli eu buddiannau yn cael eu cynnwys mewn modd ystyrlon.”*

Trosolwg

Rydym yn gwerthfawrogi clywed gan ein cymunedau a'u safbwyntiau. Rydym am sefydlu dulliau da i wneud yn siŵr ein bod yn darparu cyfleoedd i bobl ymgysylltu a chyfranogi mewn ffordd sy'n ystyrlon ac a all ddylanwadu ar benderfyniadau'r cyngor. Mae'r Cyngor wedi cynhyrchu Strategaeth Cyfranogiad ac Ymgysylltu a fydd yn cael ei chyhoeddi ym mis Ebrill 2024.

Rydym yn parhau i ddilyn yr Egwyddorion Cenedlaethol ar gyfer Ymgysylltu â'r Cyhoedd a'r Egwyddorion ar gyfer Cyfranogiad Plant a Phobl Ifanc.

Enghreifftiau Allweddol o Gamau Gweithredu o 2023/24

Uchafbwyntiau Ymgysylltu – Dros y cyfnod hwn rydym wedi darparu a chynllunio ymgysylltu effeithiol ar draws Blaenau Gwent gyda grwpiau sy'n cynrychioli nodweddion gwarchoddedig i ddatblygu Cynllun Cydraddoldeb Strategol newydd 2024-2028. Mae'r gweithgareddau ymgysylltu hynny wedi helpu i lywio ein hamcanion a datblygu ein camau gweithredu allweddol yn y dyfodol.

Trwy arolygon, ymchwil defnyddwyr, cyfweiliadau, grwpiau ffocws rydym yn parhau i gefnogi pobl leol gyda chyfle i gymryd rhan a rhannu eu barn ar faterion lleol. Mae enghreifftiau allweddol o ymgynghoriadau yn cynnwys:

- Cyllideb y Cyngor 2024-25
- Ymgynghoriad Cynllun Cydraddoldeb Strategol ar gyfer 2024-2028
- Strategaeth Cyfranogiad ac Ymgysylltu

Bwrdd Gwasanaethau Cyhoeddus Gwent, Cynllun Llesiant Gwent – Rydym ni fel Cyngor yn aelod ymroddedig o Fwrdd Gwasanaethau Cyhoeddus Gwent ac wedi parhau â'n hymrwymiad i gefnogi pum ffordd o weithio Deddf Llesiant Cenedlaethau'r Dyfodol, sy'n cynnwys "cyfranogiad", yn lleol ac yn rhanbarthol.

Fforwm Ieuenctid Blaenau Gwent – Mae Fforwm Ieuenctid Blaenau Gwent yn fforwm sy'n dod at ei gilydd i roi cyfle i Blant a Phobl Ifanc sy'n byw ym Mlaenau Gwent ddweud eu dweud, teimlo eu bod yn cael eu clywed a bod yn rhan o bethau sy'n bwysig iddyn nhw. Dros y flwyddyn ddiwethaf mae'r fforwm wedi parhau i dyfu ac o ganlyniad wedi dod â gwahanol safbwyntiau a barnau, gan gynrychioli Plant a Phobl Ifanc ar draws Blaenau Gwent.

Mae'r fforwm yn parhau i gynrychioli Plant a Phobl Ifanc Blaenau Gwent trwy Waith Ymgyrchu Cenedlaethol / Lleol (er enghraifft Newid Hinsawdd, Gwrth-fwlio, Diwrnod Cofio'r Holocaust ac ati). Amlinellir enghreifftiau o'u gwaith isod.

- Ennill gwobr fawreddog "Blue Balloon" am eu ffilm gwrth-fwlio "Stamp it Out."
- Presenoldeb mewn Dadl yn Nhŷ'r Cyffredin ym mis Tachwedd 2023
- Dadl Senedd Ieuenctid Cymru Tachwedd 2023.
- Ymgynghoriadau i gefnogi datblygiad polisi - Cynllun Cydraddoldeb Strategol.
- Diwrnod Cofio'r Cadoediad.
- Digwyddiad Hawl i Holi Comisiynydd Heddlu a Throseddu.
- Rôl Person Ifanc Mabwysiedig/Aelod ar bwyllgorau craffu.

Derbyniodd y Fforwm Ieuentid eu trydedd wobwr mewn tair blynedd am eu Ffilm Gwrth-fwlio "Stamp it out" sef ffilm a ddatblygwyd i annog Plant a Phobl Ifanc i siarad a chodi ymwybyddiaeth am faterion bwlio.

Rydym yn parhau i gynyddu cyfranogiad ieuentid a hyrwyddo'r Fforwm Ieuentid i annog mwy o Bobl Ifanc i ymuno. Yn flaenorol, fe wnaethom adrodd mai dim ond aelodau benywaidd oedd gan y fforwm, ond nawr rydym yn falch o adrodd bod tri aelod newydd wedi bod sydd i gyd yn nodi eu bod yn ddynion.

Datblygodd y Fforwm Ieuentid Ffilm Newid Hinsawdd ar gyfer ysgolion cynradd sydd wedi'i rhannu ar gyfryngau cymdeithasol a chyda'r ysgolion cynradd ar draws Blaenau Gwent.



Gwobrau Gŵyl Ffilm Ryngwladol Plant Hydref 2023



Dadl Tŷ'r Cyffredin 2023

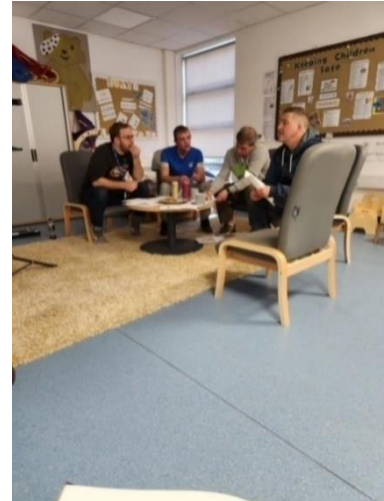
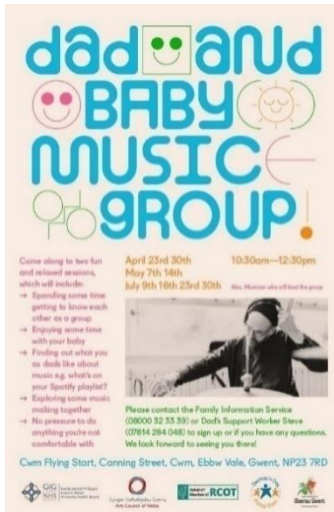


Dadl Senedd Ieuenctid Cymru 2023

Prosiect Gweithiwr Cefnogi Tadau Blaenau Gwent - Dechreuodd y prosiect Gweithiwr Cefnogi Tadau ym mis Gorffennaf 2018 fel rhan o Raglen Dechrau'n Deg. Nod y prosiect oedd darparu gwasanaeth cynhwysol i dadau/gofalwyr gwrywaidd yn y fwrdeistref a oedd yn sicrhau cydraddoldeb gyda'r cymorth a gynnigwyd i famau fel rhan o Dechrau'n Deg. Sylwyd bod y cymorth yn agored i dadau, ond oherwydd bod y rhan fwyaf o'r gweithlu'n fenywod, roedd ymgysylltiad isel gan ddynion â'r gwasanaeth.

Ar ôl siarad â thadau, roedd yn amlwg eu bod yn teimlo bod llawer o wasanaethau wedi'u hanelu a'u creu ar gyfer mamau a bod tadau'n teimlo'n 'anweledig'. Bellach mae tri Gweithiwr Cefnogi Tadau yn y tîm sydd wedi eu hyfforddi i helpu tadau/gofalwyr gwrywaidd gyda materion megis magu plant, cefnogaeth cyn-geni, cefnogaeth iechyd meddwl, cwsg ac ymddygiad a lleihau effaith tlodi ar deuluoedd ac ati. Mae'r prosiect yn gwneud mwy o gyfleoedd cyfartal i wrywod gael mynediad i'r gwasanaeth i helpu i wella bywydau eu plant, a hefyd i wella eu sgiliau a'u dyheadau eu hunain.

Mae'r prosiect wedi gwneud yn dda iawn o ran estyn allan at dadau ac mae cymorth parhaus wedi dangos themâu cyffredin yr oedd tadau ym Mlaenau Gwent yn cael anawsterau â nhw. Roedd hyn yn cynnwys iechyd meddwl, dyled a phwysau ariannol, diweithdra, rheoli perthnasoedd gyda'u partneriaid ac ofn cael mynediad at wasanaethau ehangach fel Meddygon Teulu, Gwasanaethau Cymdeithasol, neu asiantaethau cymorth eraill. Mae'r Gweithwyr Cefnogi Tadau yn cynnig cyngor, arweiniad a chefnogaeth, a hefyd yn gweithredu fel eiriolwr ar eu cyfer, yn enwedig yn ystod cyfarfodydd anodd/cymhleth megis cyfarfodydd Gwasanaethau Cymdeithasol, gwasanaethau cymorth iechyd meddwl neu ymweliadau â Meddygon Teulu. Mae tadau yn cael eu cefnogi ar sail un-i-un yn yr hybiau cartref/cymunedol a hyrwyddir cefnogaeth cymheiriaid trwy grwpiau mewn lleoliadau cymunedol. Mae'r rhaglenni unigryw hyn yn rhoi cyfle i dadau gwrdd, cefnogi ei gilydd, a threulio amser o ansawdd gyda'u plant. Mae'r grwpiau'n cynnwys boreau coffi, grwpiau cerdded a nofio, grwpiau rhianta fel Pecyn Cymorth Aces neu'r Cylch Diogelwch a rhaglenni cyn geni.



Gwasanaeth Oedolion sy'n Ofalwyr Blaenau Gwent - Gwasanaeth rhanbarthol o'r enw Pontio'r Bwlch sy'n cynnig seibiant hyblyg i ofalwyr di-dâl, sy'n cael ei redeg trwy sefydliad o'r enw Newcis. Mae Grant Argyfwng Costau Byw i Ofalwyr sy'n weithredol ar hyn o bryd ar wefan Blaenau Gwent, rwyf wedi atodi'r canllawiau cyfredol a'r ffurflen gais fel y gallwch weld beth mae hynny'n ei olygu. Cynhelir bore coffi rheolaidd bob dydd Mawrth yng Nghlwb Rygbi Brynmawr yn ogystal â sesiwn galw heibio i ofalwyr sy'n rhedeg o wahanol leoliadau ar draws y fwrdeistref fel y llyfrgelloedd a'r feddygfa newydd yn Nhredegar. Mae Adferiad yn cynnal bore coffi misol yn Brewers Fayre Glynebwy.

Bridging The Gap Gwent
Respite for unpaid carers in Gwent, South Wales.

NEWCIS
CEFRUGI GOFALWYR YN Y GWYBODAETH
SUPPORTING CARERS IN THE COMMUNITY

Bridging The Gap Gwent (BTGG) is a short breaks scheme that provides unpaid carers a short period of rest from their caring role. A short break lets you take time out to look after yourself and helps stop you becoming exhausted and run down.

If you care for someone and reside in Blaenau Gwent, Caerphilly, Monmouthshire, Newport or Torfaen, you could be eligible to access the scheme. The scheme is accessible to unpaid adult carers and young carers (under 18).

Bridging the Gap Gwent is delivered by NEWCIS on behalf of the five Gwent authorities.

btgsw@newcis.org.uk Coming Soon
www.newcis.org.uk/btg-gwent

The Bridging The Gap Gwent project is funded by the Welsh Government through the Gwent Regional Partnership Board.

Pontio Y Bwlch Gwent

Seibiant i ofalwyr di-dâl yng hgwent, De Cymru.

NEWCIS
CEFRUGI GOFALWYR YN Y GWYBODAETH
SUPPORTING CARERS IN THE COMMUNITY

Mae Pontio Bwlch Gwent (BTGG) yn gynllun seibiant byr sy'n rhoi cyfnod byr o orffwys i ofalwyr di-dâl o'u rôl gofalu.

Mae seibiant byr yn gadael i chi gymryd amser allan i ofalu amdanoch eich hun ac yn eich helpu i leihau blinder ag iselder.

Os ydych yn gofalu am rywun ac yn byw ym Blaenau Gwent, Caerffili, Sir Fynwy, Casnewydd neu Dorfaen, gallwch fod yn gymwys i gael mynediad i'r cynllun. Mae'r cynllun yn hygyrch i ofalwyr sy'n oedolion di-dâl a ofalwyr ifanc (o dan 18 oed).

Pontio y Bwlch Gwent yn cael ei ddarparu gan NEWCIS ar ran pum awdurdod Gwent.

btgsw@newcis.org.uk Yn dod cyn hir
www.newcis.org.uk/btg-gwent

Mae'r prosiect Pontio'r Bwlch Gwent yn cael ei ariannu gan Lywodraeth Cymru drwy Fwrdeistref Partneriaeth Rhanbarthol Gwent.



UNPAID CARERS COFFEE MORNING

Blaenau Gwent
Quality Support Services

**COFFEE,
TEA & ME**

Every Tuesday
10:00am - 12:00pm

at Brynmawr RFC
Catholic Road,
Brynmawr

Please join us every Tuesday morning from 10-12 for free coffee, tea and some time to relax away from your caring responsibilities. For more information please contact Darren on 07977235414.

Amcan Cydraddoldeb Chwech *“Byddwn yn ymdrechu i fynd i’r afael ag anghydraddoldeb a achosir gan dlodi ar gyfer pobl sydd â nodweddion gwarchoddedig”*

Trosolwg

Rydym wedi ymrwymo i gyflawni ein cyfrifoldebau o dan Ddyletswydd Cydraddoldeb y Sector Cyhoeddus 2011. Rydym yn ymdrechu i fynd i’r afael ag anghydraddoldeb a achosir gan dlodi, ac i sicrhau bod y rhai yr effeithir arnynt yn cymryd rhan lawn yn y prosesau gwneud penderfyniadau.

Yn ystod y flwyddyn ddiwethaf, rydym wedi parhau i weithio gyda Chymdeithas Llywodraeth Leol Cymru a'r Comisiwn Cydraddoldeb a Hawliau Dynol i ddysgu o ymchwil diweddar a gyflwynwyd fel rhan o adroddiad "A yw Cymru'n Decach?", fel y gallwn amgyffred sefyllfa cydraddoldeb ac amodau economaidd-gymdeithasol ein cymunedau ym Mlaenau Gwent. Bydd y gwaith hwn hefyd yn ein helpu i baratoi a chreu ein Hamcanion Cynllun Cydraddoldeb Strategol 2024-2028 newydd.

Mae Blaenau Gwent ynghyd â gweddill y DU yn teimlo pwysau'r "Argyfwng Costau Byw". Fel Cyngor, rydym hefyd yn wynebu'r canlyniadau a bydd yn rhaid i ni wneud dewisiadau anodd yn y dyfodol a fydd yn effeithio ar y bobl sy'n byw ac yn gweithio yn yr ardal. Fodd bynnag, rydym yn parhau i fod yn ymrwymedig i ddarparu'r gwasanaethau gorau i'n cymunedau trwy gynorthwyo a chefnogi'r rhai sydd fwyaf agored i niwed.

Enghreifftiau Allweddol o Gamau Gweithredu o 2023/24

Asesiad Effaith Integredig (AEI) Diwygiedig – Rydym wedi parhau i adolygu ein proses Asesu Effaith Integredig eleni, ac rydym wedi ei gwneud yn hygyrch ar draws y sefydliad, gan ei gwneud yn brif offeryn i helpu ac arwain prosesau gwneud penderfyniadau. Mae'r ffurflen wedi'i newid i gynnwys:

- Nodau Deddf Llesiant Cenedlaethau'r Dyfodol
- Amcanion Corfforaethol Newydd
- Y lluoedd arfog (dyletswyddau cenedlaethol newydd)
- Ystyriaethau Diogelwch Cymunedol

Mae'r gofyniad i gynnal ac adrodd ar asesu effaith yn parhau i'w ddisgwyl fel rhan o'r broses adrodd a gwneud penderfyniadau corfforaethol. Mae i'w ddefnyddio ar gyfer unrhyw wasanaeth neu newid polisi arfaethedig. I gynorthwyo'r broses, rydym wedi creu canllawiau cysylltiedig, sy'n cynnwys; adroddiadau allweddol, ystadegau, ac asesiadau enghreifftiol. Yn gorfforaethol, rydym yn parhau i gynnig cymorth, cyngor ac arweiniad parhaus i'r sefydliad.



Hybiau Cymunedol - Gall pobl sy'n wynebu anawsterau ariannol gael gwahanol fathau o help ac arweiniad gan yr hybiau cymunedol. Gall yr

hybiau ddarparu cymorth i bobl trwy roi taliadau dewisol iddynt ar gyfer costau byw a chymorth rhent i bobl hŷn a'r rhai ag anabledd. Hefyd, gall yr hybiau gynorthwyo gyda gwiriadau cymhwysedd ar gyfer gostyngiadau y dreth gyngor a all fod o fudd arbennig i'r rhai ag anableddau meddyliol neu gorfforol, gofawyr neu'r rhai ar incwm isel. Mae cymorth hefyd ar gael i deuluoedd â phlant, fel grantiau gwisg ysgol.

Mae'r canolfannau'n lleoedd lle gall pobl gael cymorth mewn llyfrgelloedd lleol sydd ym mhob cwm. Rhwng Ebrill 2023 ac Ionawr 2024, gwasanaethodd y canolfannau 5373 o bobl. Y prif resymau pam yr ymwelodd pobl â'r hybiau oedd cymorth budd-daliadau, bathodynau glas, y dreth gyngor a banciau bwyd. Ystyrir yr hybiau'n hanfodol i drigolion gael yr help sydd ei angen arnynt mewn mannau sy'n hawdd eu cyrraedd.

Partneriaeth Bwyd Blaenau Gwent

Grantiau Cronfa Cymorth Bwyd Uniongyrchol



Roedd cyllid ar gael i awdurdodau lleol helpu mwy o bobl sy'n cael trafferth fforddio bwyd drwy wella mentrau bwyd cymunedol presennol ym mhob awdurdod, gan gynnwys ffocws ar weithgarwch sy'n helpu i fynd i'r afael â'r rhesymau pam mae pobl yn dlawd

o ran bwyd.

Helpodd y cyllid sefydliadau i gael, storio a dosbarthu mwy o fwyd, gan gynnwys bwyd da a fyddai fel arall yn cael ei wastraffu, gan gynyddu eu gallu i ddarparu bwyd maethlon o ansawdd da i'w cwsmeriaid.

Yn y rownd hon o gyllid grant DFSF, ein nod oedd hyrwyddo 'Model Pantri' mwy hirhoedlog, lle mae sefydliadau'n gofyn am dâl aelodaeth fach gan gwsmeriaid i gefnogi gweithgareddau hirdymor y sefydliad a lleihau dibyniaeth ar ffynonellau ariannu ansicr.

Hefyd, fe wnaethom ostwng y dyfarniad uchaf sydd ar gael eleni i gynyddu nifer y grantiau unigol sydd ar gael. Gwnaethpwyd hyn i sicrhau ystod eang o gefnogaeth, yn enwedig o fewn rhai o ardaloedd tlotaf y fwrdeistref.

Roedd y cynllun grant yn cynnig hyd at £2000 i bob sefydliad i helpu gyda'u gweithgareddau presennol a/neu gynyddu eu gallu trwy: brynu offer storio a choginio, talu am gostau gwirfoddolwyr, hyfforddi gwirfoddolwyr, a phrynu mwy o fwyd i'w ddsbarthu. Y cyfanswm a ddyfarnwyd oedd £44,143 i 23 o sefydliadau.

Roedd yn ofynnol i dderbynwyr y grantiau ddarparu gwybodaeth am eu gweithgareddau, yn ogystal â straeon o'u cymunedau, ffotograffau a fideos. Mae tîm Gwydnwch Bwyd CBSBG yn gobeithio defnyddio'r adroddiadau personol hyn i ddysgu mwy am y prif resymau dros dlodi bwyd ym Mlaenau Gwent a gwella ein strategaeth ar gyfer delio â'r problemau hyn.



“Dw i’n hoffi’r pantri bwyd oherwydd gallwn gael bwyd i’n gwneud yn iach ac yn gryf.”

“Mae’r pantri’n ddefnyddiol i mi a’m plant. Dw i’n dod bob wythnos a byddwn weithiau’n ei chael hi’n anodd hebdo, dw i mor hapus bod gan yr ysgol y pantri bwyd.”

Rhaglen cyllidebu cyfranogol - Cyflawnwyd y rhaglen yn 2022, ond roedd y prosiect yn cynnwys cyfnod o fewn 2023/24. Ariannwyd cyfanswm o **16 o brosiectau** drwy'r rhaglen, roedd 7 prosiect yn Nhredegar, 3 phrosiect yng Nglynebwy, 2 brosiect yn Abertyleri a 4 prosiect yn cwmpasu ardal gyfan Blaenau Gwent. Darparwyd cyfanswm o **£137, 527.50** i gefnogi'r gwaith o gyflawni'r prosiect.

Cymorth Costau Byw Blaenau Gwent i breswylwyr – dros y flwyddyn ddiwethaf mae grŵp gorchwyl wedi cydweithio i sicrhau dull cydlynol o gefnogi pobl, gan ganolbwyntio ar bum prif faes: Tai, Bwyd, Tanwydd, Cymorth Ariannol a Chymorth Cyffredinol.

Helping Blaenau Gwent through the Cost of Living Crisis

Tredegar Cost of Living Event

After the success of the Ebbw Vale Cost of Living drop-in session in April, the Council organised an afternoon/evening event in Tredegar Leisure Centre on 28 November. This was equally successful with over 90 residents attending to get advice on topics such as energy bills, grants, housing, education, council tax and health and wellbeing. A huge thank you to all the staff and our partners who made this happen.



Cost of Living support for residents.

Blaenau Gwent Council is again preparing to provide advice and support to residents struggling with the Cost-of-Living this winter.

A task group has been working together for over a year to ensure a coordinated approach with our partners to support people, focussing around five main areas: Housing, Food, Fuel, Financial Support & General Support.

This has included:

- Producing a comprehensive information booklet and webpage packed with information on support schemes available. This was regularly updated to offer the latest advice.
- Working to administer Welsh Government support schemes locally such as the Winter Fuel Support Scheme & the Cost-of-Living Scheme. The Council also used discretionary funding to offer households up to Council Tax band H a payment and an extra payment for household in receipt of Free School Meals.
- Voting to use Welsh Government discretionary funding to make significant contributions to the Blaenau Gwent Foodbank (£30,000), Citizens Advice Bureau (£50,000) and other local food distribution groups (£70,000)
- Issuing payments to households without a direct relationship to an energy supplier
- Helped to organise and distribute funding to Warm Hubs
- Issuing fuel bank vouchers through Community Hubs
- Organising a well-attended Cost of Living event where there was a range of advice and support available for residents.

Supporting Blaenau Gwent residents with the Cost of Living

Fuel Support and Assistance
In 2022/23 we:

- Administered over 9,000 Winter Fuel payments.
- Supported the Energy Bill Support (Council Tax) Fund.
- Issued over 1,300 Fuel Bank Vouchers from our Community Hubs.

Financial Support
In 2022/23 we:

- Made £156,000 of Living payments to households in bands A to H.
- Made a £738 payment to households in receipt of Free School Meals.
- Provided weekly payments to families receiving Free School Meals over the summer holidays.

Food support
In 2022/23 we:

- Made a £35,000 contribution to the main Blaenau Gwent Foodbank.
- Made a £75,000 to other local food distribution groups and organisations.

General Support
In 2022/23 we:

- Administered over £26,000 funding to set up Warm Hubs.
- Provided £50,000 to the CAB to support home-heating food parcels.
- Organised a Cost of Living event with our partners offering advice and support.

Camau nesaf a chynllunio gweithredu 2024-2028

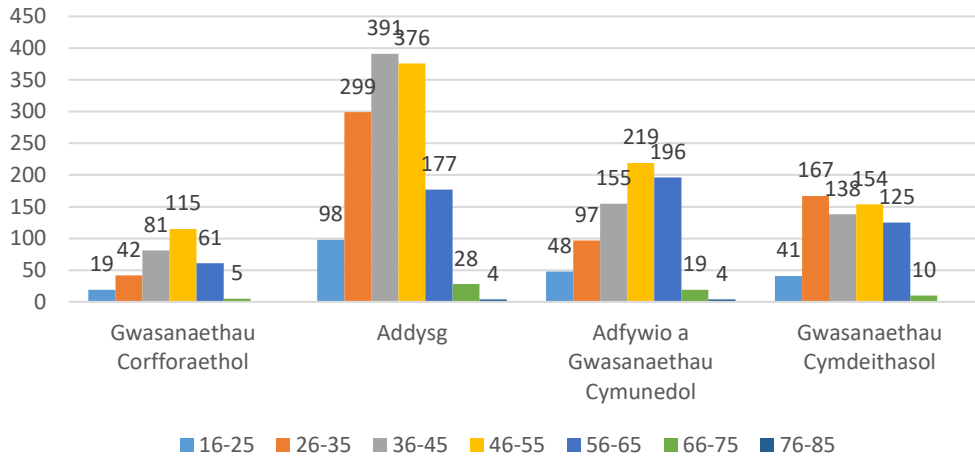
Mae ein hadroddiad blynyddol wedi dangos y cynnydd parhaus tuag at gyflawni ein Dyletswydd Cydraddoldeb Sector Cyhoeddus yn ogystal â dangos enghreifftiau allweddol i ddangos ein cynnydd tuag at Amcanion ein Cynllun Cydraddoldeb Strategol 2020-2024, sy'n parhau i gynyddu ymwybyddiaeth o gydraddoldeb ar draws y sefydliad.

Rydym yn cydnabod, er ein bod wedi gwneud cynnydd, ein bod yn sylweddoli bod gwaith i'w wneud o hyd. Rydym wedi ceisio dangos yn yr adroddiad hwn ein bod yn cydnabod bod llawer o agweddau ar ein gwaith hyd yma y bydd angen i ni eu cario drosodd i ddatblygu ein Cynllun Cydraddoldeb Strategol newydd 2024-2028.

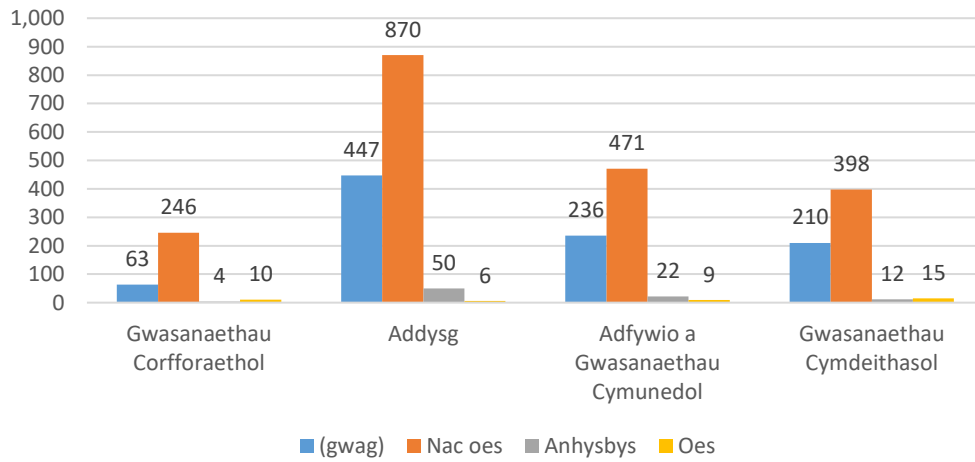
Dros y flwyddyn nesaf rydym yn bwriadu adeiladu ar y gwaith a amlinellir yn y ddogfen hon i lywio datblygiad Cynllun Gweithredu newydd a fydd yn sail i flwyddyn gyntaf Cynllun Cydraddoldeb Strategol 2024-2028. Bydd y Cynllun Gweithredu yn cynnwys yr ymrwymadau i gyflawni yn erbyn Cynlluniau Gweithredu Strategol Llywodraeth Cymru ar gyfer Cydraddoldeb, gan gynnwys Cynllun Gweithredu Gwrth-hiliol Cymru a Chynllun Gweithredu LHDTTC+ Cymru.

Crynodeb Data'r Gweithlu Ebrill –Mawrth 2023

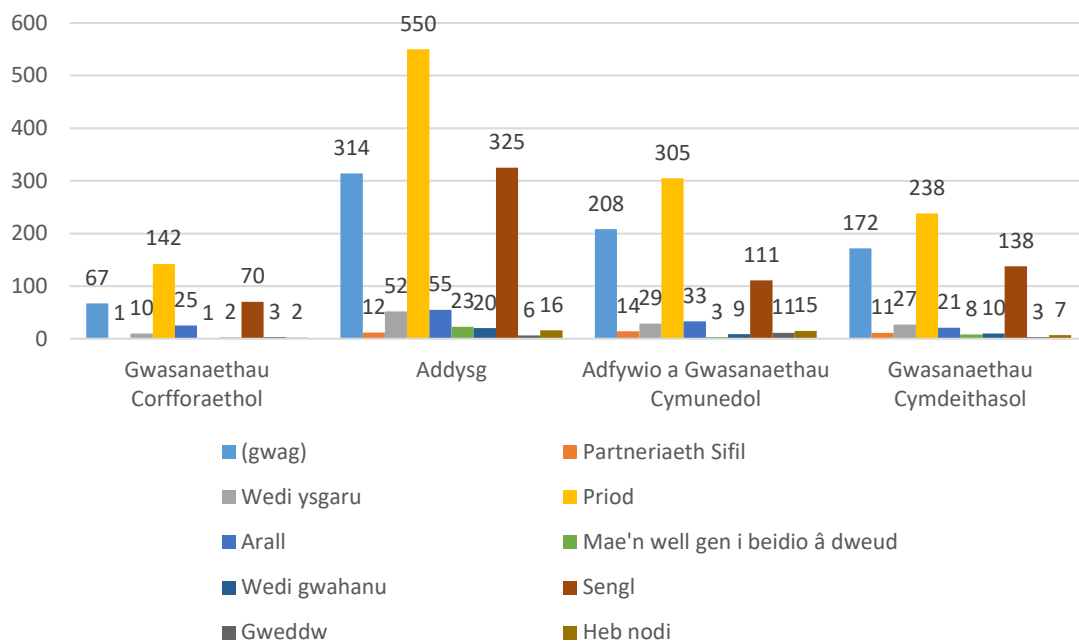
Grŵp Oedran



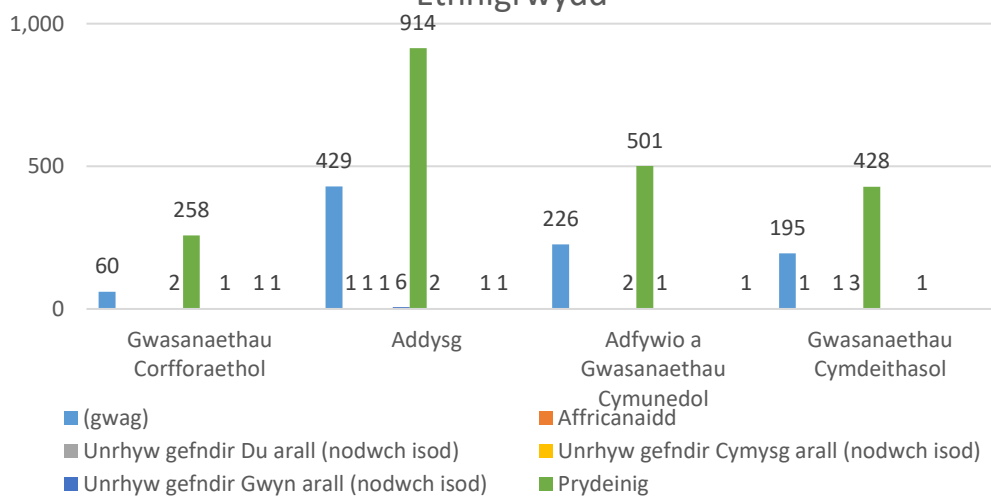
Anabledd

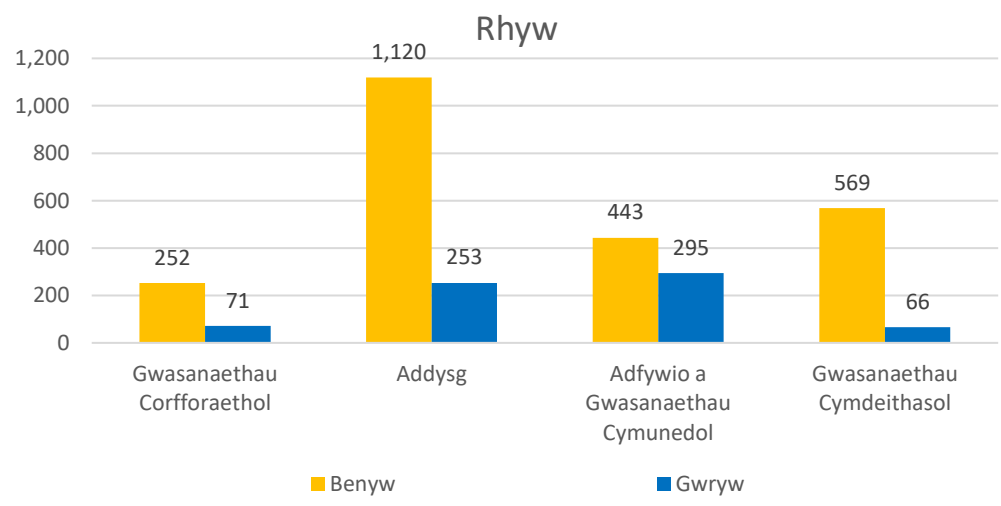
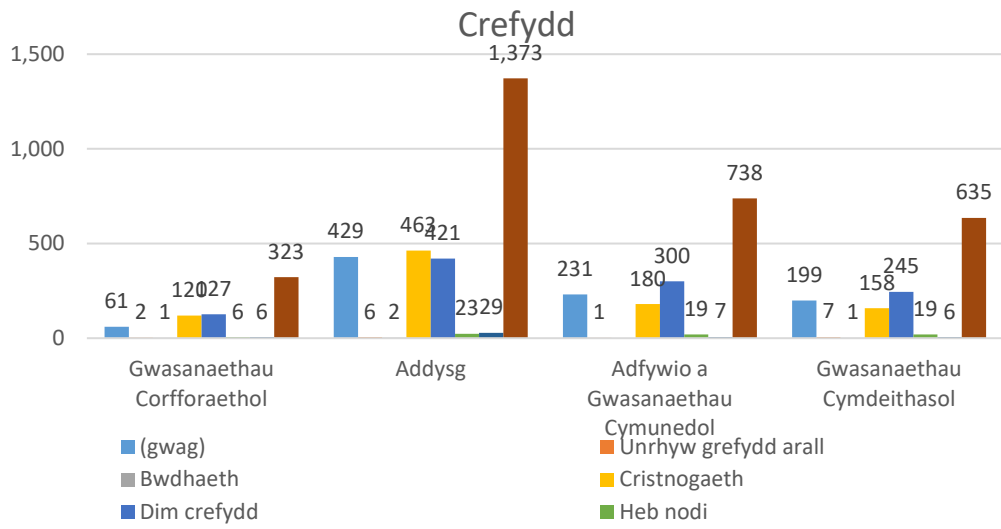


Statws Priodasol

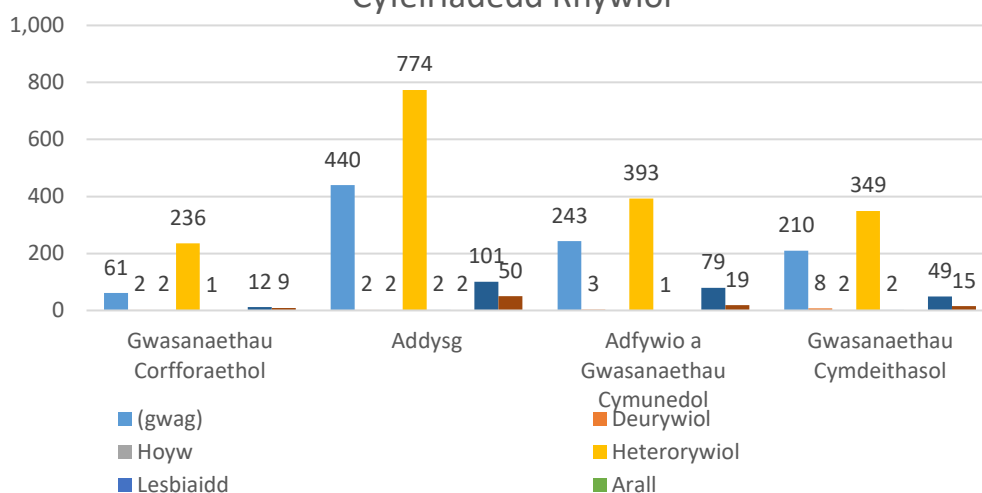


Ethnigrwydd





Cyfeiriadedd Rhywiol



Math o swydd

