

Odonata

Mae Odonata – gweision y neidr a mursennod – yn un o'r grwpiau o infertebratau y mae cofnodion gwell amdanynt. Maent yn amlwg ac yn rhwydd eu hadnabod, gan eu gwneud yn haws i'w astudio a'u cofnodi na llawer o grwpiau eraill o infertebratau. Mae rhywogaethau Odonata yn defnyddio amrywiaeth eang o gynefinoedd dŵr croyw, o afonydd mawr i ffosydd, ac o lynnoedd i byllau dros dro bach, ond mae newidiadau hydrolegol, tebyg i ddraeniad ac alldynnu, llygredd a newidiadau mewn rheolaeth, wedi effeithio arnynt i gyd.¹ Collwyd mwy na 50% o wlypdiroedd mewn rhannau o Ewrop.² Roedd tri rhywogaeth wedi diflannu ym Mhrydain erbyn y 1960au, ac mae 12 pellach yn awr dan fygythiad.³ Gall newid hinsawdd hefyd fod wedi effeithio ar rywogaethau Odonata; mae nifer o rywogaethau wedi cynyddu eu cwmpas i'r gogledd yn ddiweddar, a chollwyd rhai o'r poblogaethau ar ymylon y cwmpasau.³

Gellir defnyddio Odonata fel dangosyddion cyffredinol am iechyd gwlypdir. Canfu astudiaethau^{4,5} eu bod yn sensitif i newidiadau mewn amodau a lefelau ymyriad, a bod cydberthynas dda rhwng odonata ac amrywiaeth cyffredinol.

Rhagolygon: Mae cadwraeth Odonata yn gysylltiedig â chadwraeth a rheolaeth cynefinoedd dŵr croyw a gwlypdir. Bu rhai llwyddiannau wrth godi ymwybyddiaeth a chynyddu gwybodaeth am rywogaethau gwas y neidr a mursen. Bu mwy o gofnodi ar Odonata mewn cyfnodau diweddar,³ cyhoeddwyd atlas cenedlaethol o weision y neidr yn 2014 a disgwylir adroddiad 'Sefyllfa Gweision y Neidr' yn 2020. Mae cofnodwyr ym Mlaenau Gwent yn anelu i gynhyrchu atlas lleol ar Odonata o fewn y degawd nesaf. Mae'r BDS (Cymdeithas Brydeinig Gwas y Neidr) yn cydnabod Safleoedd Blaenoriaeth⁶ yn seiliedig ar bresenoldeb rhywogaethau prin neu gyfoeth uchel o rywogaethau, a gobeithir y gellir sefydlu monitro rheolaidd ar safleoedd allweddol.

Mae'r rhagolygon ar gyfer odonata yn wael o ran cynefin. Mae dirywiad a cholli gwlypdiroedd yn parhau'n gyflymach nag ecosystemau eraill. Rhagwelir y bydd newid hinsawdd yn gwaethygu'r golled hon.³

Odonata yng Ngwent Fwyaf: Caiff 28 rhywogaeth o was y neidr a mursen eu canfod yn rheolaidd yng Ngwent. Mae pedwar o'r rhywogaethau hyn – Gwas y Neidr Tindrwm (*Gomphus vulgatissimus*), Gwas y Neidr Coch Bach (*Ceriagrion tenellum*), Mursen Las Amrywiol (*Coenagrion pulchellum*) a Gwas y Neidr Gynffonlas (*Ischnura pumilio*) – yn Rhywogaethau Blaenoriaeth Cenedlaethol y BDS a chânt eu hystyried yn unigol.

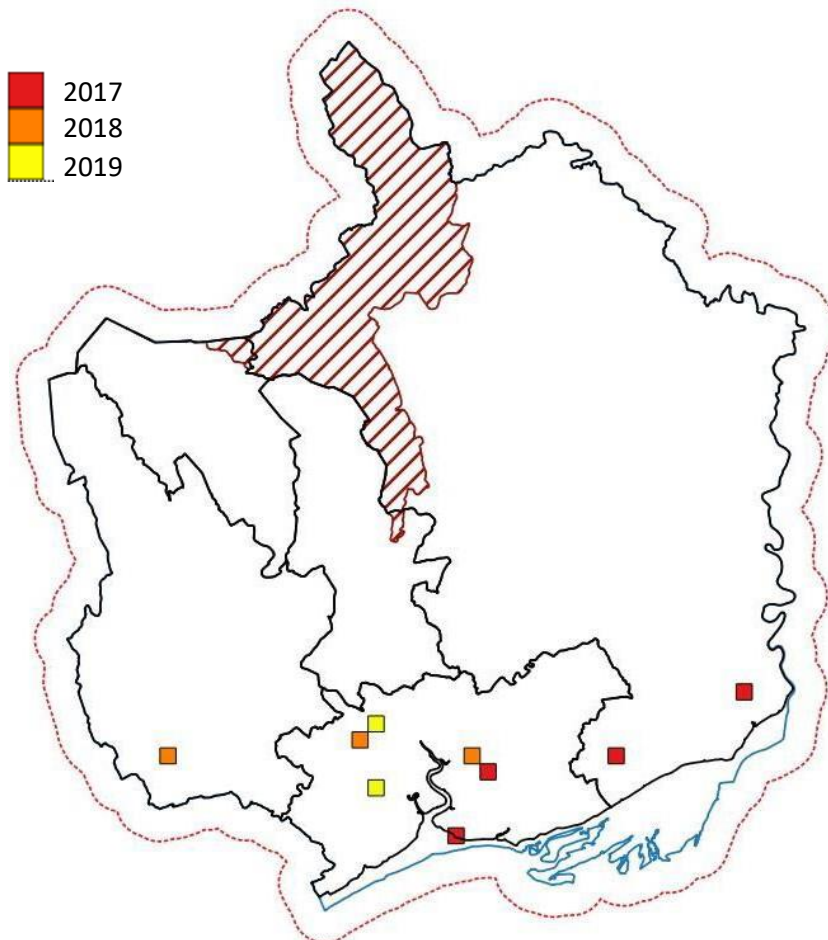
Cafodd Rhywogaethau Blaenoriaeth Lleol hefyd eu gosod gan y BDS⁶ a gan y 'Canllawiau ar gyfer Dethol Safleoedd Bywyd Gwyllt yn Ne Ddwyrain Cymru'.⁷ Byddai cofnodion bridio diweddar ar gyfer y rhywogaethau hyn yn cyfrannu at ddyrannu safleoedd fel Safleoedd Blaenoriaeth Lleol BDS neu Safleoedd o Bwysigrwydd ar gyfer Cadwraeth Natur (SINC). Caiff Rhywogaethau Blaenoriaeth Lleol ar gyfer VC35 (Sir Fynwy) a VC41 (Morgannwg) a rhestri A SINC (dynodol) a B (cyfannol) eu rhestru islaw:

Rhywogaeth	Enw Cyffredin	Blaenoriaeth BDS	Rhestr SINC	Cofnodion Gwent Fwyaf 1970–2019	Cofnodion Gwent Fwyaf 2010–2019
<i>Aeshna grandis</i>	Gwas y Neidr Brown	VC35	B	17	7
<i>Aeshna juncea</i>	Gwas y Neidr Glas	VC35 & VC41		205	86
<i>Brachytron pratense</i>	Gwas y Neidr Flewog	VC35	A	312	45
<i>Coenagrion mercuriale</i>	Mursen y De		A	0	0
<i>Cordulia aenea</i>	Gwas Gwyrdd Blewog	VC41	A	0	0
<i>Erythromma najas</i>	Mursen Lygatgoch	VC35 & VC41	A	17	15
<i>Libellula quadrimaculata</i>	Picellwr Pedwar Nod	VC41		92	42
<i>Orthetrum coerulescens</i>	Picellwr Cribog	VC35	A	52	15
<i>Platycnemis pennipes</i>	Mursen Goeswen	VC35	A	106	31
<i>Sympetrum danae</i>	Gwäell Ddu	VC 35 & VC41	B	105	39
<i>Sympetrum sanguinem</i>	Gwäell Rudd		A	90	31

Mae rhywogaethau prin a chrwydriaid yn cynnwys Gwas y Neidr Crwydrol (*Anax ephippiger*) (dwy gofnod ger Casnewydd yn 2013 a 2019), Gwas Gwyrdd Blewog (*Cordulia aenea*) (un cofnod heb ei chadarnhau na'i dyddio ger Cil-y-coed, Gwäell Wythien Goch (*Sympetrum fonscolombii*) (pedair cofnod wasgaredig, y ddiweddaraf yn 2006) a'r Gwäell Adeinfelen (*Sympetrum flaveolum*) (un gofnod heb ei chadarnhau o Fagwyr yn 1965). Gwent hefyd sydd â'r unig gofnod ym Mhrydain am y Gwäell Resog (*Sympetrum pedemontanum*), o ger Tredegar yn 1995.

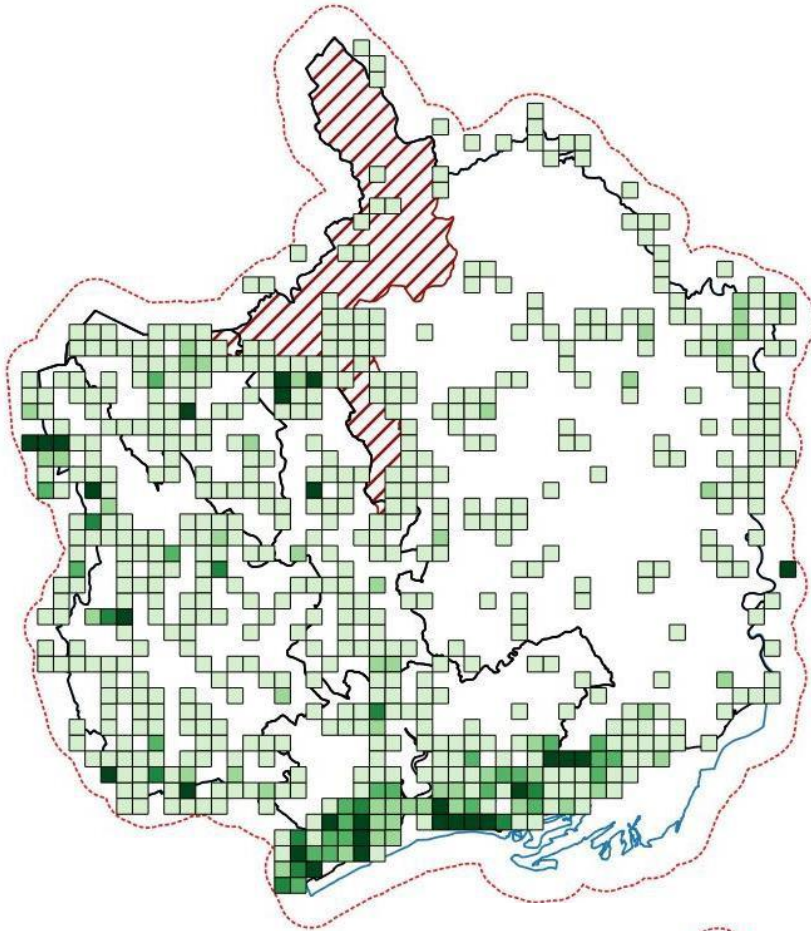
Mae'n werth sôn am gytrfwr diweddar, y Fursen Lygatgoch Fach (*Erythromma viridulum*), a gofnodwyd gyntaf yn ne-ddwyrain y Deyrnas Unedig yn 1999. Fe'i cofnodwyd gyntaf yng Ngwent yn 2017 ac ymddengys ei bod yn ymestyn i'r gorllewin ar draws Gwastadeddau Gwent.

Cofnodion o'r Fursen Lygatgoch Fach yn ôl blwyddyn

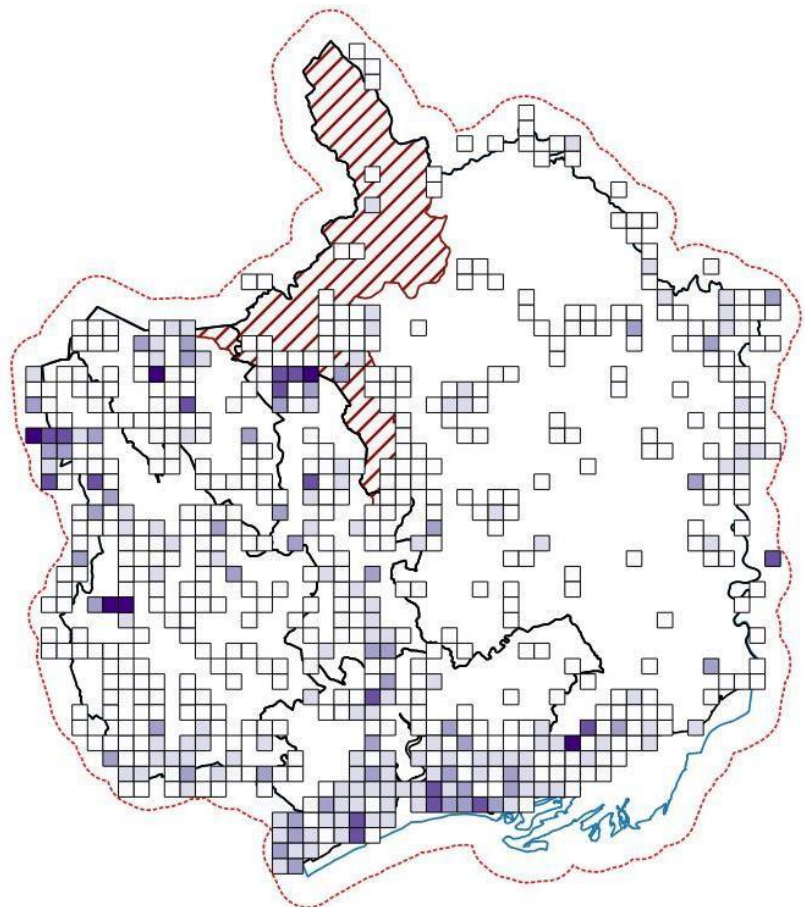
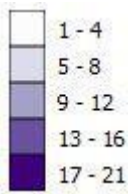


Dosbarthiad Gwent Fwyaf: Mae gan Gwent Fwyaf nifer o ardaloedd o bwysigrwydd ar gyfer gweision y neidr a mursennod. Mae Ardaloedd o Ddiddordeb Gwyddonol Arbennig (SSSI) Blaenau Gwent yn neilltuol yn ardal fawr gyda chofnodion da gyda chyfoeth mawr o rywogaethau. Mae'r ucheldir ôl-ddiwydiannol, tebyg i Lynnoedd Garn a Chomin Merthyr, hefyd yn dangos pocedi o gyfoeth mawr mewn rhywogaethau. Mae cofnodion Odonota yn aml wedi ei gyfyngu i safleoedd hysbys yn hytrach na chefn gwlad yn ehangach; ychydig iawn o gofnodion sydd o ganol Sir Fynwy ac o rannau o Gasnewydd. Mae'r ganolfan yng Nghaerloyw yn ganlyniad canoli cofnodion hŷn, er bod Gwarchodfa Natur Park, ychydig i'r gogledd (heb ei gynnwys oherwydd ei fod yn sgwâr anghyflawn) â chyfoeth mawr o rywogaethau Odonata.

Cofnodion Odonata
(*uchafswm set i ≥ 100*)



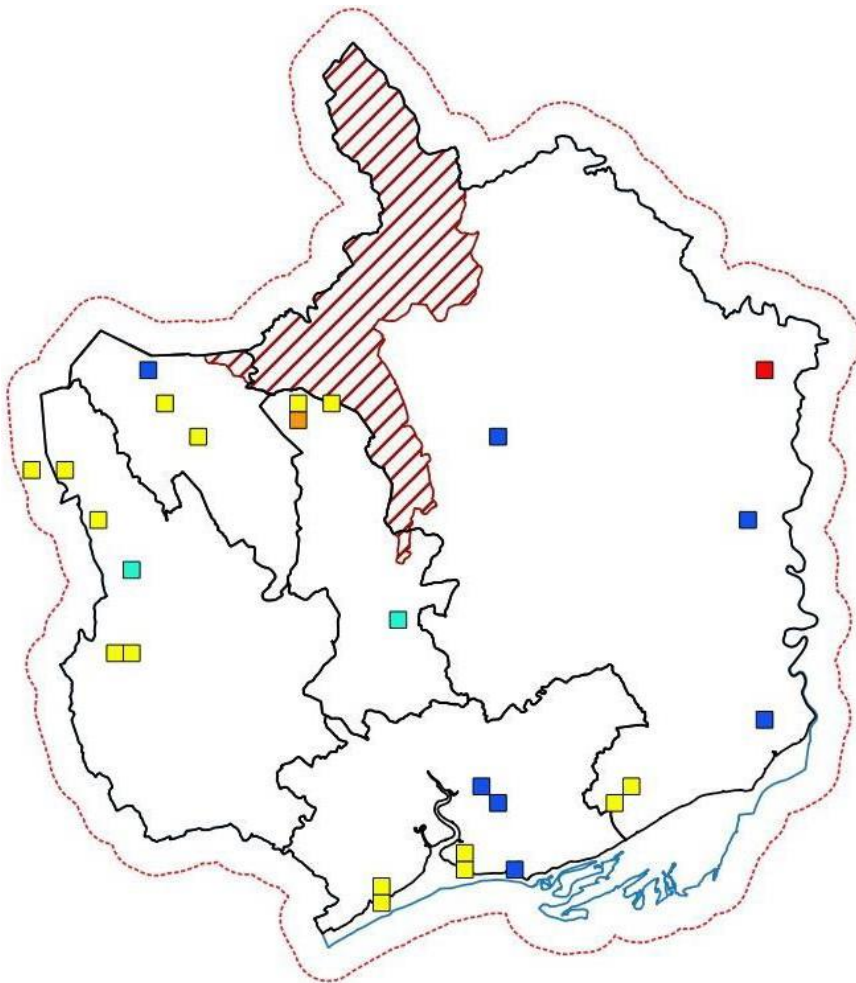
Cyfoeth rhywogaethau Odonata



Safleoedd allweddol: Caiff safleoedd pwysig ar gyfer gwas y neidr eu dynodi ar sail amrywiaeth cyffredinol rhywogaethau a phresenoldeb Rhywogaethau o Flaenoriaeth Cenedlaethol a Lleol. Mae gan BDS a'r *Canllawiau ar gyfer Dethol Safleoedd Bywyd Gwyllt yn Ne Ddwyrain Cymru* wahanol feini prawf: bydd unrhyw safle sy'n cyflawni meini prawf BDS hefyd yn cymhwyso fel SINC. Mae dadansoddi'r amrywiaeth a niferoedd rhywogaethau a chofnodion bridio Rhywogaethau Blaenoriaeth o 2010 ymlaen yn dangos 23 safle a allai gymhwyso fel safleoedd BDS neu SINC; mae'r rhan fwyaf eisoes wedi eu dynodi ar lefel SINC neu uwch, er nad oes gan 5 unrhyw statws gwarchoddedig. (Dylid nodi fod rhai safleoedd, tebyg i Warchodfa Natur Leol Gwlypdir Casnewydd, yn cynnwys mwy nag un sgwâr).

Safleoedd Allweddol Posibl ar gyfer Odonata yng Ngwent Fwyaf

- Safle o Bwysigrwydd Cenedlaethol BDS
- Safle Posibl o Bwysigrwydd Cenedlaethol BDS
- Safle Blaenoriaeth Posibl BDS
- Safle Posibl o Bwysigrwydd Cenedlaethol BDS
- Safle Posibl o Bwysigrwydd ar gyfer Cadwraeth Natur



Awdurdod Lleol	Enw'r Safle	Gwarchodaeth	Dynodiad	Meini Prawf Cymhwyster	Nifer Rhywogaethau
CBSBG	Cwm Canol		Safle Posibl Blaenoriaeth BDS	Amrywiaeth Uchel	13
CBSBG	Safle Cylch Cymru	SINC	SINC	Blaenoriaeth Uchel	9
CBSBG	Rhyd y Blew	Rhan SINC	Safle Posibl Blaenoriaeth BDS	Amrywiaeth uchel a nifer uchel o'r Gwäell Du	15
CBSC	Dolydd Cwmllywdrew	SINC	Safle Posibl Blaenoriaeth BDS	Amrywiaeth uchel	14
CBSC	Comin Gelligaer	SINC	Safle Posibl Blaenoriaeth BDS	Amrywiaeth uchel, cofnodion bridio ar gyfer Gwas y Neidr Glas	14
CBSC	Parc Cwm Darren	SINC	Potensial Pwysigrwydd Lleol BDS	Nifer fawr o Was y Neidr Glas	5
CBSC	Parc Penallta	Parc Gwledig	Safle Posibl Blaenoriaeth BDS	Amrywiaeth uchel, cofnodion bridio ar gyfer Gwas y Neidr Glas	16
CSF	Cors Cleddon	SSSI	SINC	Amrywiaeth uchel	9
CSF	Clytha	SAC	Potensial Pwysigrwydd lleol BDS	Nifer fawr o'r Mursen Goeswen	3
CSF	Cors Magwyr	SSSI	Safle Posibl Blaenoriaeth BDS	Amrywiaeth uchel	13
CSF	Melin Mathern		SINC	Amrywiaeth uchel	10
CSF	Afon Gwy	SAC	Pwysigrwydd Cenedlaethol BDS	Nifer fawr a chofnodion bridio ar gyfer Gwas y Neidr Tindrwm, cofnodion bridio ar gyfer y Fursen Goeswen	10
CSF	Anhysbys		Safle Posibl Blaenoriaeth BDS	Amrywiaeth uchel	13

CBSMT	Comin Merthyr	SINC	Safle Posibl Blaenoriaeth BDS	Amrywiaeth uchel	14
CDC	Glan Llyn		SINC	Amrywiaeth uchel	10
CDC	Pwll Llysweri	SINC	SINC	Amrywiaeth uchel	9
CDC	Gwlypdir Casnewydd	NNR	Safle Posibl Blaenoriaeth BDS	Amrywiaeth uchel, nifer fawr a chofnodion bridio ar gyfer Gwas y Neidr Flewog	13
NCC	Llynnoedd Llanbedr	SSSI	Safle Posibl Blaenoriaeth BDS	Amrywiaeth uchel, nifer fawr chofnodion bridio ar gyfer Gwas y Neidr Glas	17
CBST	Canada Tips	SINC/SSSI	SINC	Amrywiaeth uchel	11
CBST	Llynnoedd Garn	LNR	Potensial Pwysigrwydd Cenedlaethol BDS	Nifer fawr o'r Fursen Dinlas Fach	12
TCBC	Garn yr Erw	SINC	Safle Posibl Blaenoriaeth BDS	Amrywiaeth uchel	14
TCBC	Sebastopol	SINC	Potensial Pwysigrwydd Lleol BDS	Nifer fawr o'r Fursen Lygatgoch	8

Mursen Lygatgoch Fach *Ceriagrion tenellum* (de Villers, 1789)

Gwarchodaeth: Dim

Statws cadwraeth: Rhestr Goch: LLEIAF O GONSYRN (DU)³

Data ar gael: Gwael (12 cofnod)

Cyd-destun: Dosbarthiad cyfyngedig sydd gan y Fursen Lygatgoch Fach ond ni chaiff ei hystyried yn fregus gan y credir fod ei chwmpas yn cynyddu.³ Mae'n dal i fod ar y rhestr



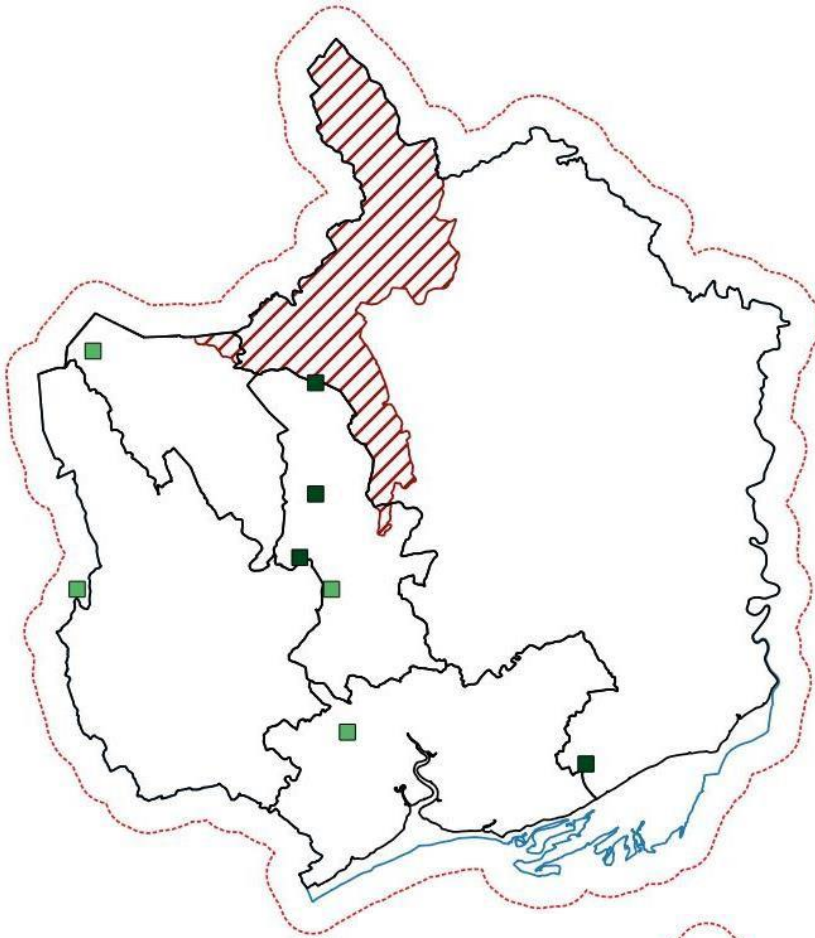
Andy Karran

o rywogaethau Cenedlaethol Bwysig gan Gymdeithas Brydeinig Gwas y Neidr (BDS).⁶ Mae i'w chael ar gorsydd rhostir yng Nghymru a De a Gorllewin Lloegr. Dim ond 12 cofnod sydd o fewn Gwent Fwyaf a'r clustog 2km.

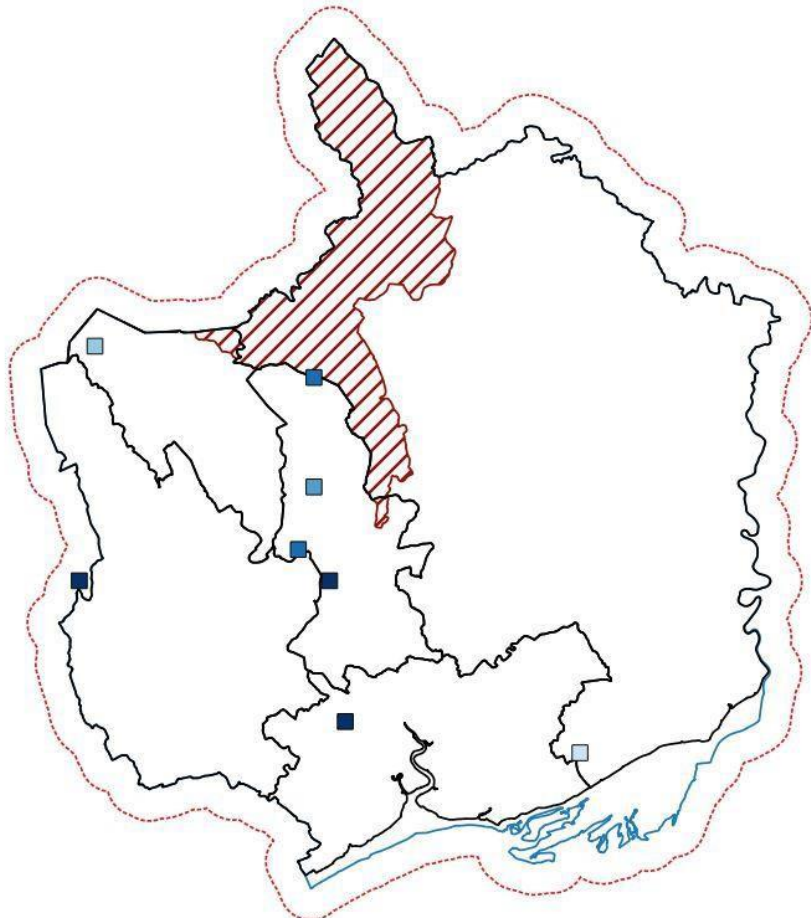
Rhagolygon: Er bod ei statws cenedlaethol yn gwella, mae ansicrwydd sylweddol am statws y Fursen Lygatgoch Fach o fewn Gwent. Mae arolygon targed wedi methu canfod cofnodion newydd ac mae ymchwiliad yn mynd rhagddo am ddilysrwydd cofnodion hanesyddol.⁸ Caiff ei chynefin rhostir gwlyb ei fygwth hefyd gan golled, darnio, draeniad a diffyg rheoli.⁹

Cwmpas Gwent Fwyaf: Dim ond o fewn sgwariau 8.1km y mae cofnodion y Fursen Lygatgoch Fach ar gael, a dim ond 3 cofnod o'r degawd diwethaf. Mae cofnodion wedi eu gwasgaru ar draws Gwent, yn bennaf i orllewin ardal yr astudiaeth. Mae'n debygol bod rhai o'r cofnodion hyn yn gamgymeriadau, gan ei bod yn rhwydd cymysgu'r rhywogaeth gyda'r Fursen Lygatgoch Fawr (*Pyrrhosoma nymphula*) a nid yw rhai o'r safleoedd yn cyfateb i'r gynefin arferol ar gyfer y Fursen Lygatgoch Fach.

Dwysedd cofnodion y
Fursen Lygatgoch Fach
(uchafswm dwysedd 2
gofnod 2/km²)



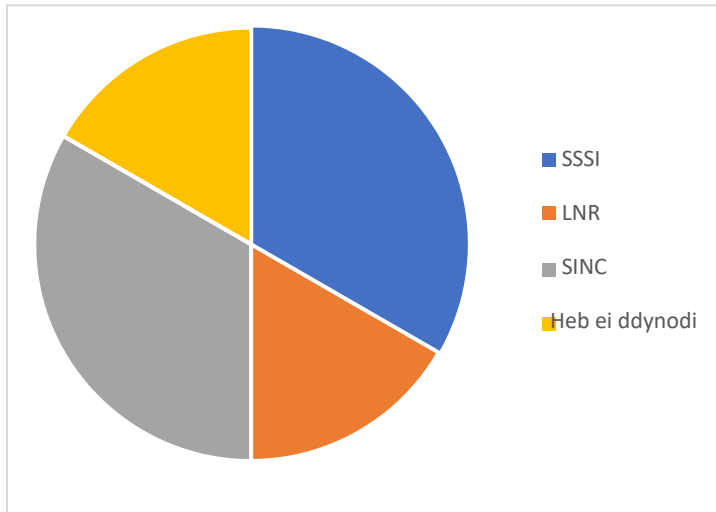
Cofnodion diweddaraf
ar gyfer y Fursen
Lygatgoch Fach yn ôl
degawd



Tueddiadau poblogaeth: Ni ellir canfod tueddiadau o nifer mor fach o gofnodion ar gyfer yr ardal. Ar lefel y Deyrnas Unedig, mae arbenigwyr yn credu fod y Fursen Lygatgoch Fach yn cynyddu ei chwmpas,³ ond ni chaiff hyn ei adlewyrchu yn lleol yn y data presennol ar gyfer Gwent Fwyaf.

Cofnodion ar Safleoedd a Warchodir: Mae dros 80% cofnodion Gwent Fwyaf ar safleoedd a warchodir, gyda chofnodion ar SSSI ar Wastadeddau Gwent a'r Blorens, LNR Tirpentwys a SINC tebyg i laswelltir The British a Choed Gwaun y Ffeiriad.

Cofnodion y Fursen Lygatgoch Fach o safleoedd a warchodir



Mursen Las Amrywiol *Coenagrion pulchellum* (Vander Linden, 1825)

Gwarchodaeth: Dim

Statws cadwraeth: Rhestr Goch: AGOS AT FOD DAN FYGYTHIAD (DU)³

Data Gwent Fwyaf: Gwael (37 cofnod)

Cyd-destun: Caiff y Fursen Las Amrywiol ei chynnwys ar Restr Goch Odonata Prydain Fawr oherwydd ei dosbarthiad cyfyngedig iawn. Mae i'w gael mewn pyllau, camlesi a ffosydd, ac mae'r rhan fwyaf o boblogaeth Gwent Fwyaf ar Wastadeddau Gwent. Dim ond 37 cofnod sydd o fewn ardal yr astudiaeth.

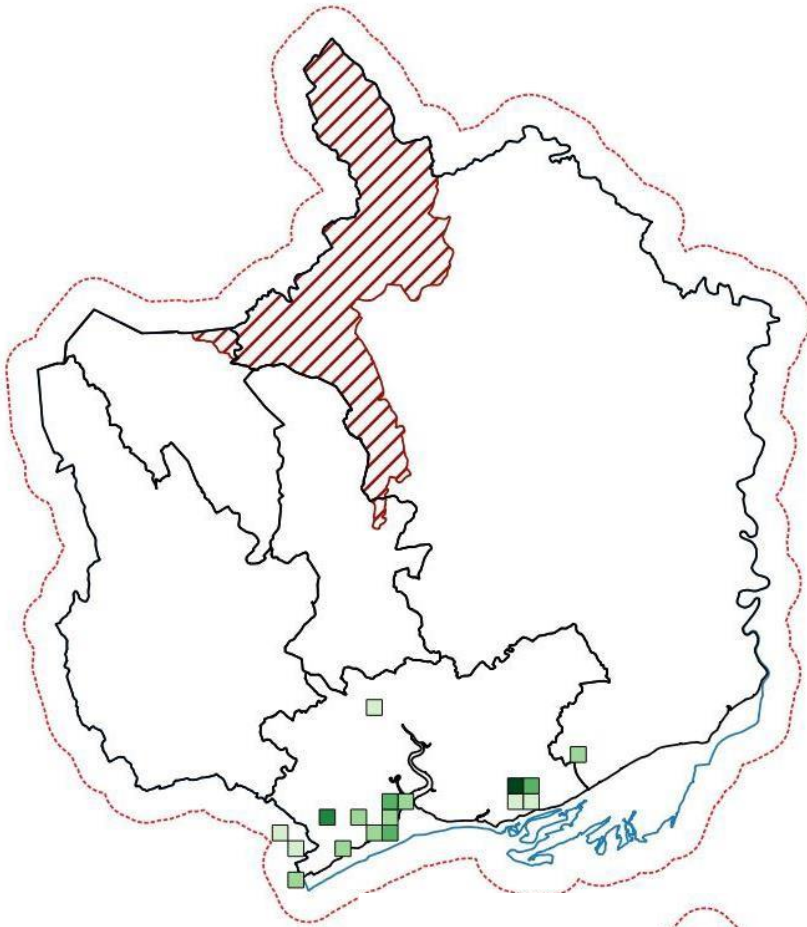


Pete Hadfield

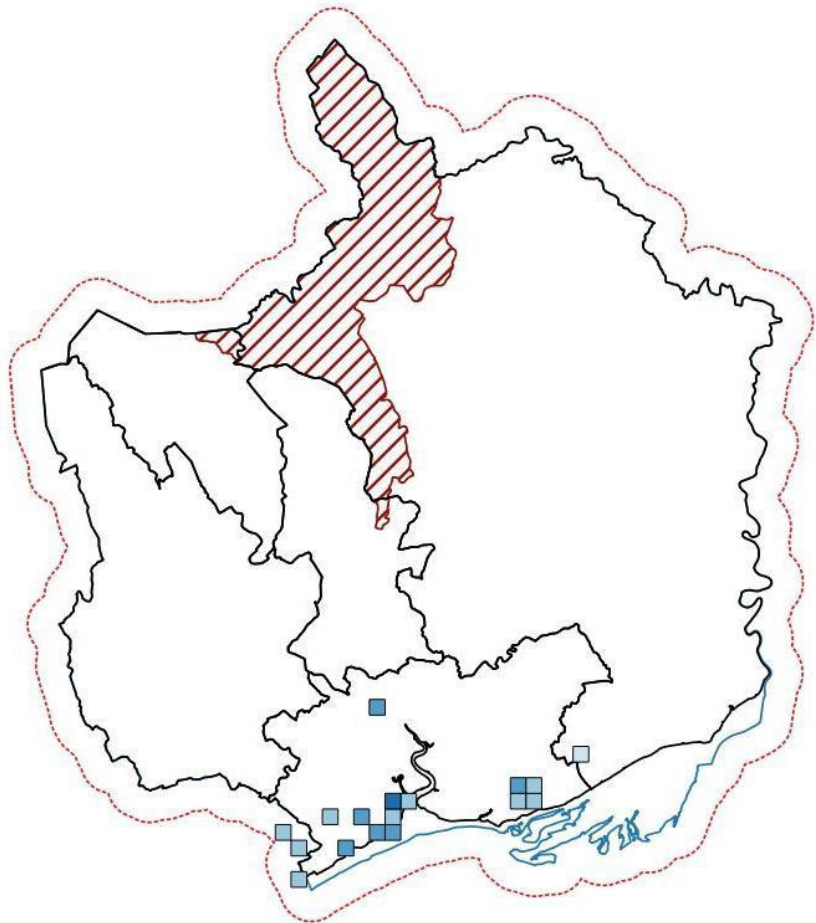
Rhagolygon: Mae diffyg cofnodion diweddar ar gyfer y Fursen Las Amrywiol yng Ngwent Fwyaf. Fodd bynnag, gallai diffyg cofnodion fod oherwydd cofnodi cyfyngedig. Mae'n bwysig nodi ei bod yn rhwydd cymysgu'r Fursen Las Amrywiol gyda rhywogaethau *Coenagrion* eraill, mwy cyffredin felly dim ond gan arolygwyr profiadol ac arolygon penodol y mae'n debyg y daw cofnodion, yn hytrach na'i gweld ad hoc. Ar nodyn cadarnhaol, mae cofnodion heb eu cadarnhau eto ar gyfer y rhywogaeth yn 2020,⁸ felly mae'r Fursen Las Amrywiol yn dal i fod yn bresennol, er efallai mai nifer fach sydd ohonynt. Byddai angen mwy o waith arolwg ar draws Gwastadeddau Gwent i roi mwy o sicrwydd am statws y rhywogaeth.

Cwmpas Gwent Fwyaf: Dim ond o fewn 17 o sgwariau 1km yng Ngwent Fwyaf mae cofnodion Mursen Las Amrywiol ar gael. Daw mwyafrif y cofnodion o Wastadeddau Gwent, ni chadarnhawyd cofnod o'r tu allan i'r Gwastadeddau, yn Gwastad Mawr. Mae canolfan ger Whitson, ond mae'r cofnodion hyn yn dyddio o'r 1980au a'r 1990au. Mae'r cofnodion diweddaraf o ben dwyreiniol Gwastadeddau Sant y Brid Gwynllŵg ac yn dyddio o 2007.

Dwysedd cofnodion ar gyfer y Fursen Lâs Amrywiol (uchafswm 5 cofnod/km²)



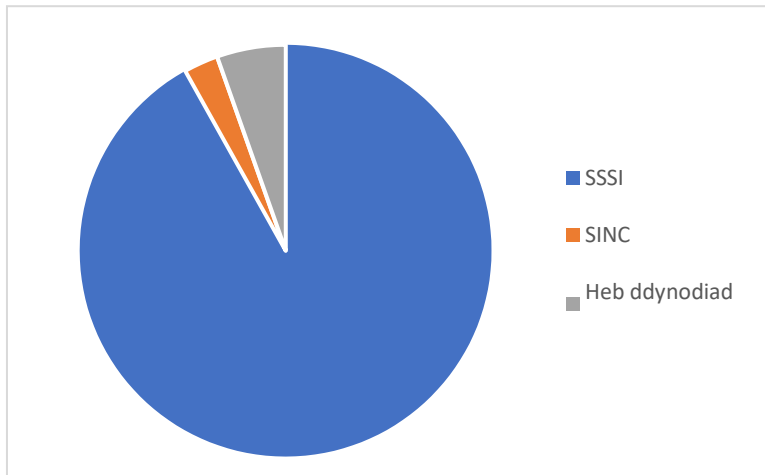
Cofnodion diweddaraf y Fursen Las Amrywiol yn ôl dyddiad



Tueddiadau poblogaeth: Ni ellir sicrhau tueddiadau o nifer fach o gofnodion ar gyfer yr ardal. Ni chadarnhawyd unrhyw gofnodion newydd o'r Fursen Las Amrywiol ers 2007, ond mae cofnodion newydd posibl yn 2020⁸ yn rhoi peth gobaith bod y rhywogaeth yn parhau yng Ngwent Fwyaf.

Gwarchodaeth: Mae dros 90% o gofnodion Gwent Fwyaf i'w cael ar Ardaloedd o Ddiddordeb Gwyddonol Arbennig (SSSI) Gwent Fwyaf gydag un gofnod heb ei gadarnhau o Ardal o Bwysigrwydd ar gyfer Cadwraeth Natur (SINC) yn Gwastad Mawr.

Cofnodion o'r Fursen Las Amrywiol o safleoedd a warchodir



Gwas y Neidr Tindrwm *Gomphus vulgatissimus* (Linnaeus, 1758)

Gwarchodaeth: Dim

Statws cadwraeth: Rhestr Goch: AGOS AT FOD DAN FYGYTHIAD (DU)³

Data ar gael: Gwael (94 cofnod)

Cyd-destun: Caiff Gwas y Neidr Tindrwm ei gynnwys ar Restr Goch Odonata Prydain Fawr oherwydd ei ddsbarthiad cyfyngedig iawn. dim ond mewn ychydig o afonydd tir isel y mae ar gael, yn



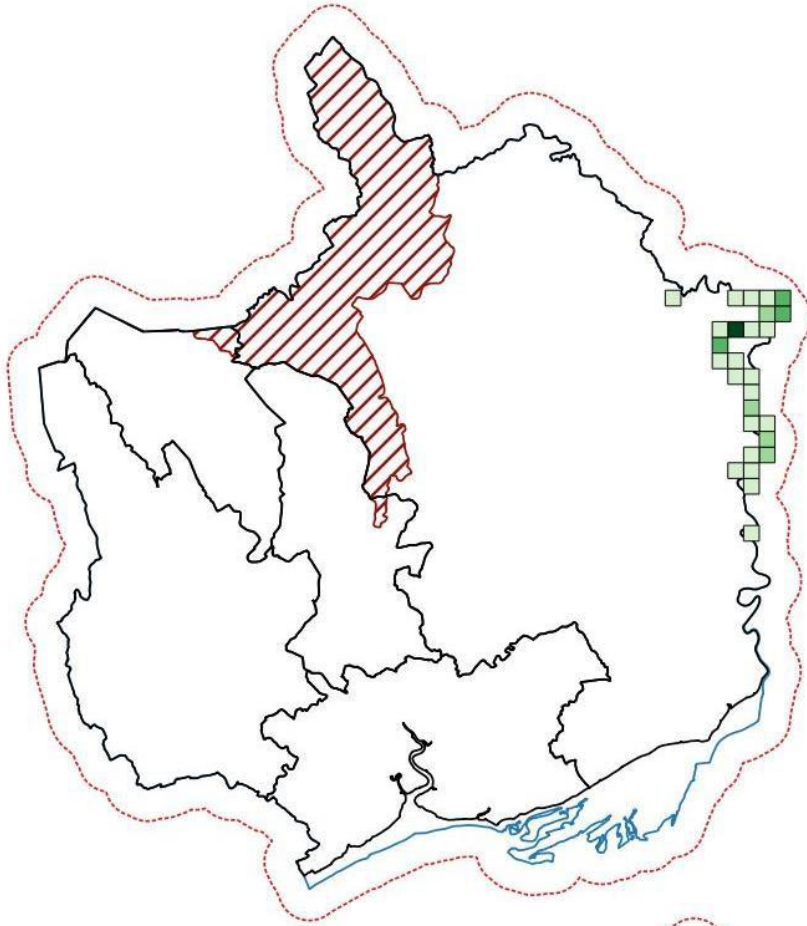
Andy Karran

cynnwys yr Afon Gwy. Dechreuodd y BDS gyfrif Gwas y Neidr Tindrwm yn 2017 mewn ymateb i adroddiadau gan gofnodwyr lleol gwas y neidr yn awgrymu gostyngiadau posibl.¹⁰

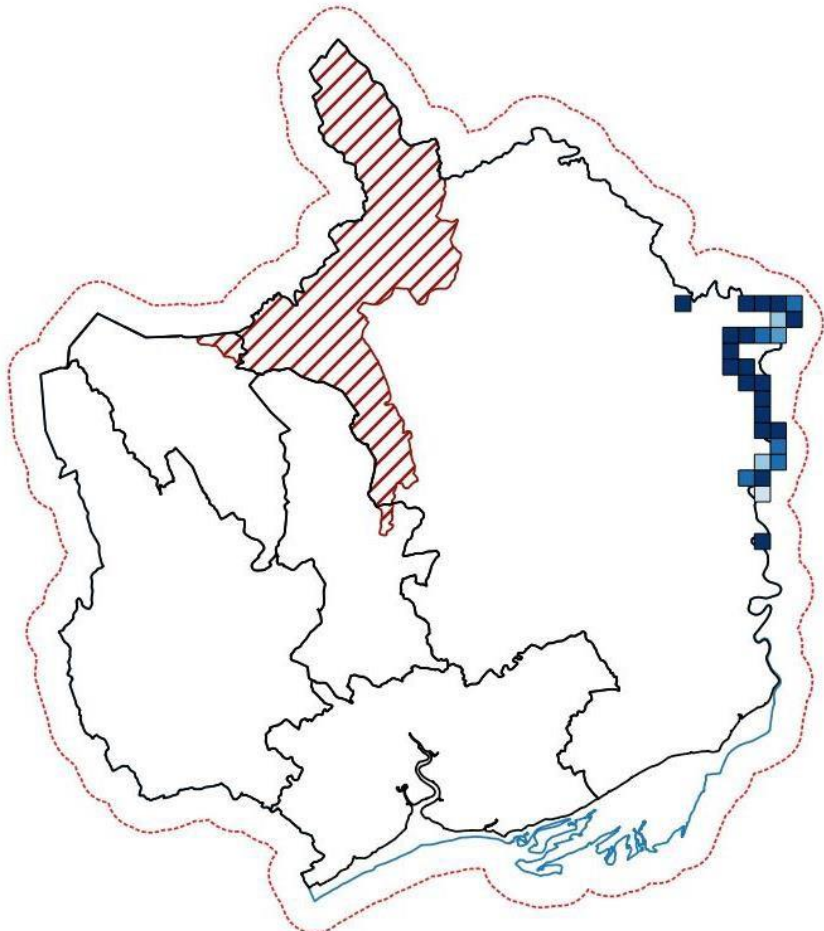
Rhagolygon: Mae dosbarthiad cyfyngedig Gwas y Neidr Tindrwm yn ei wneud yn fregus. Mae bygythiadau posibl yn gysylltiedig gyda rheolaeth afonydd, tebyg i lygredd a defnydd hamdden.¹⁰ Mae gan y rhan fwyaf o gyrff dŵr yn nalgylch yr Afon Gwy statws Da neu Gymedrol o fewn y Gyfarwydddeb Fframwaith Dŵr, ond mae llygredd tryledol gwledig yn broblem.¹¹ Mae nifer ac ansawdd cofnodion cyfrif Gwas y Neidr Tindrwm yn golygu y gallai'r Afon Gwy gymhwyso fel Safle Blaenoriaeth Cenedlaethol y BDS,⁶ er y byddai angen mwy o waith i benderfynu maint unrhyw ddynodiad.

Cwmpas Gwent Fwyaf: Dim ond mewn 27 sgwâr ardal astudiaeth 1km y mae cofnodion o Was y Neidr Tindrwm ar gael (heb gynnwys sgwariau sy'n ymestyn tu allan i'r clustog 2km) bron yn llwyr ar hyd yr Afon Gwy i ogledd-ddwyrain ardal yr astudiaeth. Mae 1 gofnod ar is-afon Mynwy. Mae'r boblogaeth yn parhau i'r gogledd tu hwnt i ardal yr astudiaeth. Mae cofnodion diweddar (2010-2019) ar eithafion y cwmpas, er y dylid nodi mai ychydig iawn o gofnodion hanesyddol sydd ar gyfer y rhywogaeth hwn, a daw 56% o cofnodion o'r pum mlynedd ddiwethaf oherwydd cynnydd diweddar mewn cofnodi.

*Dwysedd cofnodion Gwas y
Neidr Tindrwm (uchafswm
13 cofnod/km²)*



*Cofnodion diweddaraf Gwas
y Neidr Tindrwm yn ôl
degawd*

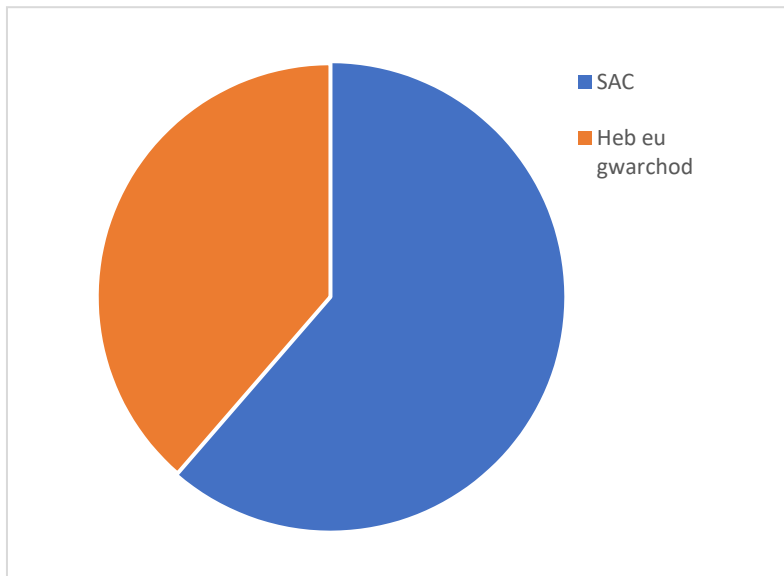


Tueddiadau poblogaeth: Mae'n rhy fuan dod i unrhyw gasgliadau o gyfrif Gwas y Neidr Tindrwm, er y byddai'n ymddangos bod canlyniadau dechreuol yn rhoi darlun cadarnhaol. Rhoddir ystadegau isod ar gyfer cyfrif¹⁰ o'r tu fewn i Gwent Fwyaf a'r clustog 2km.

	Cyfanswm monadau a arolygwyd	Monadau lle canfuwyd Gwas y Neidr Tindrwm	Monadau lle na chanfuwyd Gwas y Neidr Tindrwm
2017	7	5	2
2018	14	11	3
2019	12	11	1

Gwarchodaeth: Oherwydd y cysylltiad agos gyda'r Afon Gwy, mae 61% o gofnodion Gwent Fwyaf o fewn Ardaloedd Cadwraeth Arbennig (SAC) – naill ai SAC Afon Gwy neu SAC Coetiroedd Dyffryn Gwy. Dylid nodi ei bod yn debyg fod y ffigur hwn yn is na'r gwir nifer, gan y caiff cyfeiriadau grid cyfrif isel eu rhoi yng nghanol y sgwâr, a all wneud i'r cofnod ymddangos tu allan i ardaloedd dynodedig.

Cofnodion Gwas y Neidr Tindrwm o safleoedd a warchodir



Mursen Dinlas Fach *Ischnura pumilio* (Charpentier, 1825)

Gwarchodaeth: Dim

Statws Cadwraeth: Rhestr Goch:
AGOS AT FOD DAN FYGYTHIAD
(DU)³

Data ar gael: Gwael (80 cofnod)

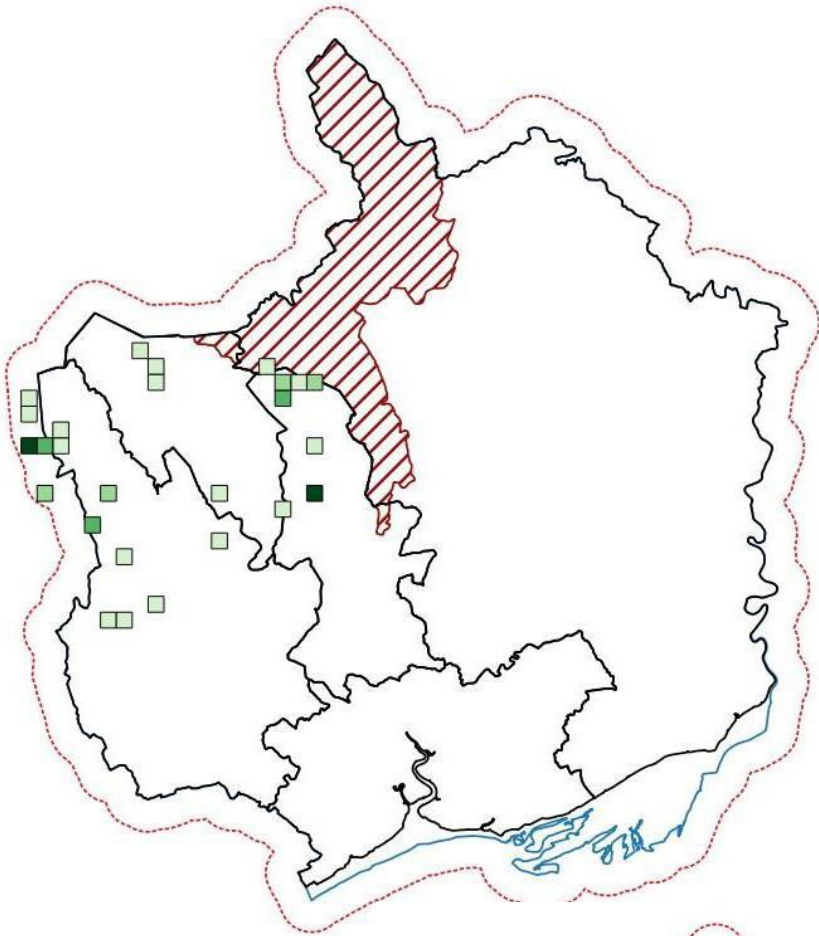
Cyd-destun: Caiff y Fursen Dinlas Fach ei chynnwys ar Restr Goch Odonata Prydain Fawr oherwydd ei dosbarthiad cyfyngedig iawn, er ei bod yn gymharol fwy cyffredin yng Nghymru a de orllewin Lloegr. Mae i'w chael mewn pyllau bas a dŵr sy'n rhedeg yn araf, tebyg i gorsydd a thryddyferiadau, yn aml mewn cynefinoedd olynol cynnar gyda rhywfaint o darfu. Dim ond 40 cofnod sydd yng Ngwent Fwyaf gyda 40 arall o fewn y clustog 2km, ond dim ond 7 cyfnod o fewn y degawd diwethaf.



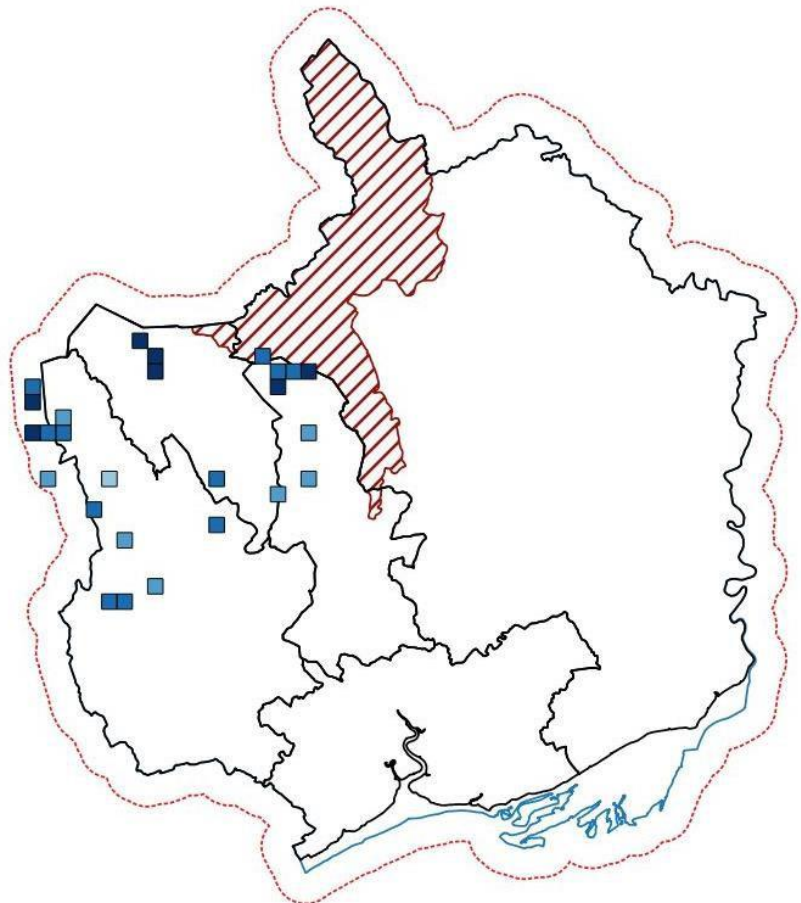
Rhagolygon: Mae dosbarthiad cyfyngedig a gofynion cynefin penodol y Fursen Dinas Fach yn ei gwneud yn fregus iawn. Mae colli cynefin yn fwyaf tebygol oherwydd olyniaeth a tharfu, ac mae natur ddarniog y boblogaeth yn cyfyngu cyfleoedd cytrefu. Byddai angen mwy o waith arolwg i roi statws Safle Blaenoriaeth BDS i safleoedd fel Llynnoedd Garn a Chomin Merthyr.

Cwmpas Gwent Fwyaf: Dim ond mewn 26 sgwâr 1km y mae cofnodion y Fursen Dinlas Fach ar gael, yn cynnwys y rhai o fewn 2km i ffin Gwent Fwyaf. Mae cofnodion wedi eu cyfyngu i ogledd a gorllewin y rhanbarth, gyda chanolfannau (nifer uwch o gofnodion mwy diweddar) yng Ngwarchodfa Natur Leol (LNR) Llynnoedd Garn ac Ardaloedd o Ddiddordeb ar gyfer Cadwraeth Natur *SINC) Garn-yr-Erw a SINC Gelli Gaer ac ymgeisydd SINC Canol Comin Merthyr¹² ar y ffin rhwng Caerffili a Merthyr Tudful. Er eu bod yn safleoedd pwysig ar gyfer y rhywogaeth, ni fyddent yn cymhwyso fel Safleoedd Blaenoriaeth BDS⁶ oherwydd diffyg cofnodion bridio.

*Dwysedd cofnodion y
Fursen Dinlas Fach
(Uchafswm dwysedd 6
cofnod/km²)*



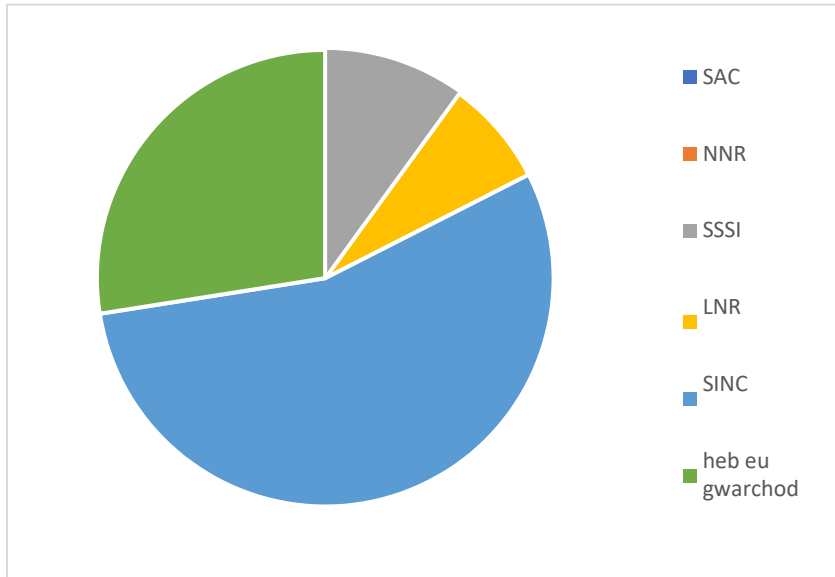
*Cofnodion diweddaraf y
Fursen Dinlas Fach yn ôl
degawd*



Tueddiadau poblogaeth: Ni ellir dod i gasgliad am dueddiadau ar gyfer y Fursen Dinlas Fach o nifer mor fach o gofnodion ar gyfer yr ardal. Byddai angen monitro safleoedd yn rheolaidd, yn arbennig Safleoedd Blaenoriaeth posibl, i gadarnhau a monitro presenoldeb bridio.

Gwarchdaeth: Mae dros 70% o gofnodion Gwent Fwyaf yn digwydd ar safleoedd a warchodir, gyda'r mwyafrif ar Safleoedd o Bwysigrwydd ar gyfer Cadwraeth Natur tebyg i Garn yr Erw a Chefn Gelligaer. Daw cofnodion SSSI o'r Blorens a chofnodion LNR o Lynnoedd Garn.

Cofnodion y Fursen Dinlas Fach o safleoedd a warchodir



Cyfeiriadau

1. Hayhow DB, Burns F, Eaton MA, Al Fulaij N, August TA, Babey L, Bacon L, Bingham C, Boswell J, Boughey KL, Brereton T, Brookman E, Brooks DR, Bullock DJ, Burke O, Collis M, Corbet L, Cornish N, De Massimi S, Densham J, Dunn E, Elliott S, Gent T, Godber J, Hamilton S, Havery S, Hawkins S, Henney J, Holmes K, Hutchinson N, Isaac NJB, Johns D, Macadam CR, Mathews F, Nicolet P, Noble DG, Outhwaite CL, Powney GD, Richardson P, Roy DB, Sims D, Smart S, Stevenson K, Stroud RA, Walker KJ, Webb JR, Webb TJ, Wynde R a Gregory RD. 2016. State of Nature 2016. The State of Nature partnership.
2. Millennium Ecosystem Assessment. 2005. Ecosystems and Human Well-Being: Wetlands and Water. Synthesis. World Resources Institute, Washington DC
3. Daguet CA, French GC a Taylor P. 2008. The Odonata Red Data List for Great Britain (Species status 11): 1–34. Joint Nature Conservation Committee, Peterborough.
4. Simaika JP & Samways MJ. 2011. Comparative Assessment of Indices of Freshwater Habitat Conditions using Different Invertebrate Taxon Sets. *Ecological Indicators* 11 (2).
5. Kutcher TE & Bried JT. 2014. Adult Odonata Conservatism as an Indicator of Freshwater Wetland Condition. *Ecological Indicators* 38.
6. British Dragonfly Society (BDS). 2019. Priority Site assessments. <https://british-dragonflies.org.uk/wp-content/uploads/2019/03/Priority-Site-Assessment.pdf> (agorwyd 18/11/2019).
7. Ymddiriedolaeth Bywyd Gwyllt Gwent. 2004. Canllawiau ar gyfer Dethol Safleoedd Bywyd Gwyllt yn Ne Cymru. Partneriaeth Safleoedd Bywyd Gwyllt De Cymru.
8. Preddy S. 2020. Gohebiaeth bersonol gan Gofnodydd Odontata VT35.
9. British Dragonfly Society. <https://british-dragonflies.org.uk/species-map/small-red-damselfly/> (agorwyd 25/10/2020).
10. British Dragonfly Society. Common Clubtail webpage: <https://british-dragonflies.org.uk/species/common-clubtail/> (accessed 6/11/2019).
11. Cyfoeth Naturiol Cymru ac Asiantaeth yr Amgylchedd Cymru. 2014. Dalgylch Rheolaeth yr Afon Gwy – Crynodeb Gwybodaeth am Amgylchedd Dŵr yn Nalgylch Rheolaeth y Gwy. Asiantaeth yr Amgylchedd.
12. Jones J. 2018. Review of Sites of Importance for Nature Conservation. Replacement Local Development Plan (2016–2031. Papur cefndir. Cyngor Bwrdeistref Sirol Merthyr Tudful.