

Ymlusgiaid ac Amffibiaid

Mae ymlusgiaid ac amffibiaid, a elwir gyda'i gilydd yn herptiliaid, yn un o'r grwpiau tacsonomig sydd dan fwyaf o fygythiad, eto ychydig iawn a wyddom am eu statws a'u dosbarthiad. Mae'r Rhestr Goch Ewropeaidd o Ymlusgiaid yn amcangyfrif fod un ym mhob pump o rywogaethau ymlusgiaid Ewrop dan fygythiad, gyda 13% arall yn cael eu hystyried dan beth bygythiad. Mae hyn yn cymharu gyda 23% o rywogaethau amffibiaid Ewropeaidd ac yn fwy na naill ai adar neu famaliaid.¹ Mae hyn o fewn cyd-destun dirywiad byd-eang brawychus ar gyfer amffibiaid² ac ymlusgiaid.³

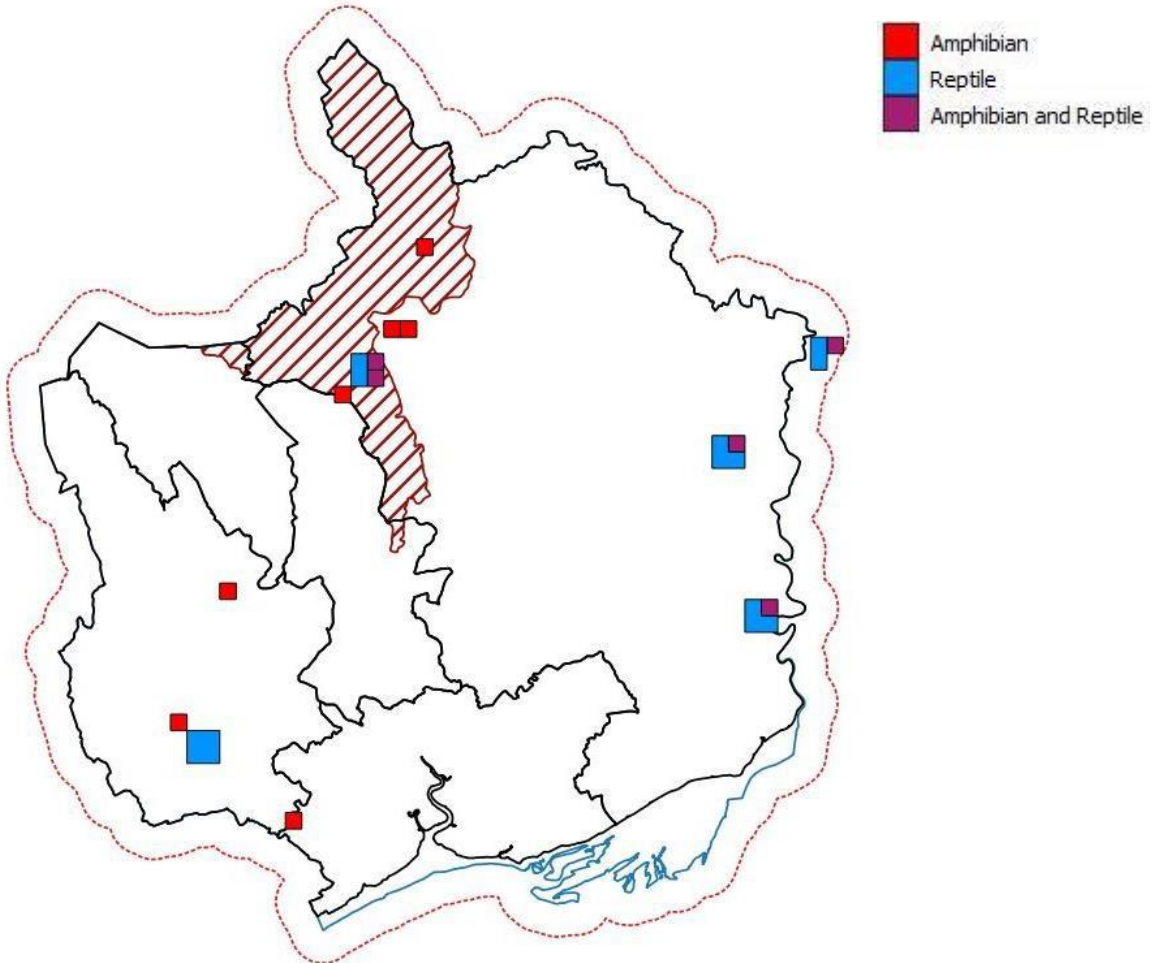
Mae bygythiadau i amffibiaid ac ymlusgiaid yn debyg: colli a diraddio cynefin, erledigaeth, llygredd, clefyd, rhywogaethau goresgynnol a newid hinsawdd.^{2,3} Gall y ffactorau hyn ryngweithio gyda'i gilydd,² gan ei gwneud yn anodd gwrthdroi'r dirywiad.

Mae saith rhywogaeth brodorol o amffibiaid a chwe rhywogaeth brodorol o ymlusgiaid tirol yn y Deyrnas Unedig. Mae pump herptil yn Rhywogaethau Ewropeaidd a Warchodir, a chaiff yr holl ymlusgiaid eu gwarchod rhag lladd ac anafu bwriadol drwy'r Ddeddf Bywyd Gwyllt a Chefn Gwlad. Mae'n bosibl y bu unwaith fwy o herptiliaid ym Mhrydain, ac mae rhai a hoffai ailgyflwyno rhywogaethau tebyg i'r Broga Coeden Dafadennog (*Hyla arborea*).⁴

Nid yw herptiliaid yn cael eu cofnodi gystal â grwpiau eraill. Mae mynegeion ar gyfer herptiliaid yn absennol o adroddiadau 'Sefyllfa Natur' y Deyrnas Unedig – dim ond tueddiad ar gyfer un amffibiad a allodd yr adroddiad 'Sefyllfa Natur' cyntaf ei gynnwys⁵, gyda'r adroddiad diweddaraf wedi medru cynnwys dau.⁶ Mae Cynllun Cenedlaethol Cofnodi Amffibiaid ac Ymlusgiaid (NARRS) yn canolbwyntio ar herptiliaid eang, ond dim ond yn 2007 y cychwynnodd, gan ei wneud yn gymharol newydd o gymharu â chynlluniau eraill. Dengys dadansoddiad dechreuol o'r chwe mlynedd gyntaf o gofnodi fod lefel bresennol cofnodi yn ddigonol i ganfod newid ymysg amffibiaid eang a'r Madfall Cyffredin, ond nid ymysg Madfallod Dŵr Gribog neu ymlusgiaid eraill.⁷ Mae bellach gynlluniau monitro ychwanegol yn eu lle, tebyg i gynlluniau MITAC ('Make the Adder Count') ar gyfer monitro llynnoedd, o'r Arolygon Pyllau Cenedlaethol a gynhaliwyd yn y 1980au i'r PondNet diweddar, sydd hefyd yn cyfrannu at ddata ar amffibiaid. Mae'r data sydd ar gael hefyd yn gwella, gyda mynediad i setiau data cenedlaethol drwy Gronfa Gofnodion y Deyrnas Unedig (a gaiff ei rheoli gan ARG-UK a ARC) ac Atlas Ar-lein Amffibiaid ac Ymlusgiaid Cymru, a gaiff ei rheoli gan ARC a Chanolfannau Cofnodion Amgylcheddol Lleol Cymru.

Mae pump o rywogaethau amffibiaid a phedwar o rywogaethau ymlusgiaid yng Ngwent Fwyaf. Fel gyda'r darlun cenedlaethol, mae cofnodi herptiliaid yn wael o gymharu â grwpiau eraill. Dim ond pedwar sgwâr ymlusgiaid NARRS ac un ar ddeg o sgwariau amffibiaid NARRS sydd yng Ngwent Fwyaf, ynghyd ag un o bob un o fewn y parth clustog. Dim ond un flwyddyn o ddata sydd ganddynt i gyd heblaw un. Efallai fod natur ddirgel ymlusgiaid yn golygu fod cofnodi wedi ei gyfyngu i syrfewyr profiadol, ond dylai fod yn bosibl cael mwy o bobl i gymryd rhan mewn arolygon pyllau yn y dyfodol, os yw adnoddau yn caniatáu.

Gorchudd sgwariau NARRS ar gyfer amffibiaid (monadau) ac ymlusgiaid (tetradau)



Gwiber *Vipera berus* (Linnaeus, 1758)

Gwarchodaeth: Deddf Bywyd Gwyllt a Chefn Gwlad (1981 fel y'i diwygiwyd) Atodlen 5 (Adran 9(5) yn unig)

Statws Cadwraeth: Rhywogaeth Blaenoriaeth UK BAP, Deddf yr Amgylchedd (Cymru) Rhywogaeth Adran 7, Rhestr Goch¹:
LLEIAF O GONSYRN (Ewrop)

Data ar gael: Gwael (181 cofnod)



Gary Welsby

Cyd-destun: Y Wiber yw unig ymlusgiad gwenwynig Prydain ond maent yn greaduriaid swil ac yn anodd iawn i'w harolygu: dim ond mewn 7% o sgwariau arolwg y gwnaeth NARRS ganfod gwiberod.⁷ Oherwydd hyn a'r amrywiad mewn ymdrech cofnodi, dim ond yn ddiweddar y daeth yn bosibl amcangyfrif y boblogaeth a chyflwyno mesurau statws cadwraeth.⁸ Drwy gymharu cofnodion diweddar a hanesyddol, amcangyfrifwyd fod cwmipas y Wiber yn Lloegr yn 39% o gymharu â chofnodion cyn-2006 (hanesyddol) gyda rhai o 2006 i 2011. Roedd mwy na thri chwarter yr is-siroedd a ddadansoddwyd wedi colli mwy na 30% o fonadau lle'r oeddent yn bresennol.⁸ Dangosodd canlyniadau dechreuol o raglen MTAC fod y dirywiad hwn yn neilltuol o arwyddocaol mewn poblogaethau llai gyda llai na deg unigolyn.⁹

Rhagolygon: Ymddengys fod y Wiber yn neilltuol o fregus i iselder mewnfridio a achosir gan ddarnio cynefin,⁹ yn ogystal ag ymyriad, erledigaeth a rheolaeth wael ar gynefin.^{8,9,10} Mewn rhai achosion, mae rheoli cynefin ar gyfer cadwraeth rhywogaethau eraill yn cael effeithiau negyddol ar y Wiber.⁸

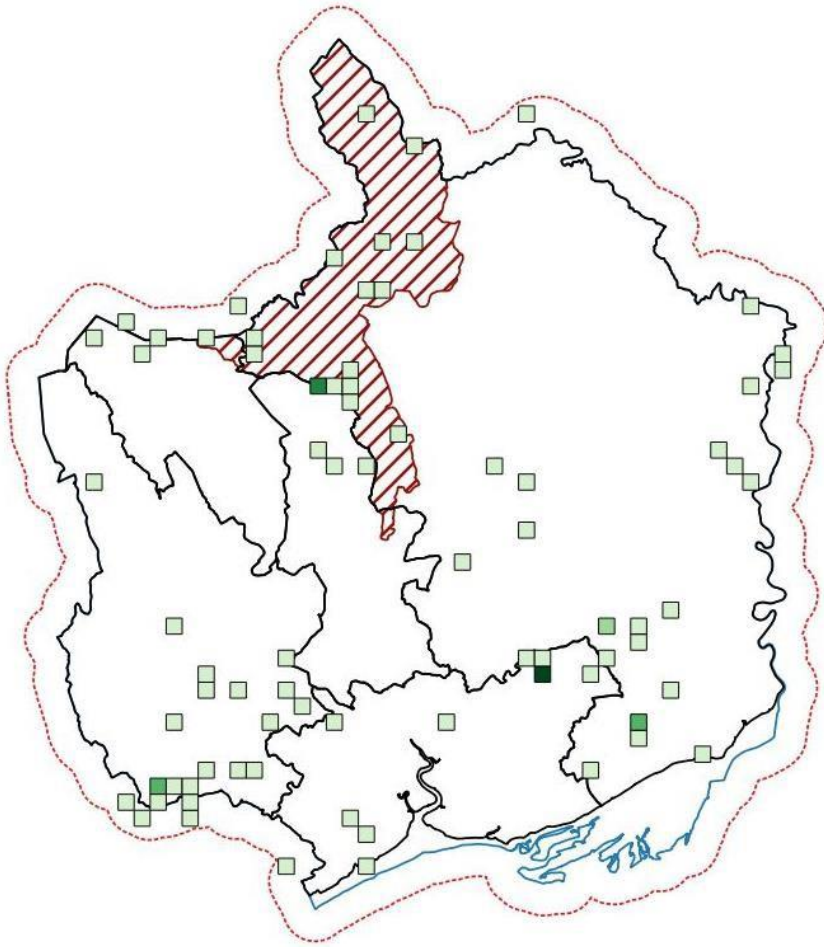
Mae hyn yn bryder difrifol, gan y dywedodd rheolwyr safle a ymatebodd i holiadur yn Lloegr fod 28% o safleoedd y Wiber yn 'ynysig', a lle'r oedd yn bosibl amcangyfrif poblogaeth, roedd 33% yn cefnogi llai na deg unigolyn.¹⁰ Ar y cyfraddau presennol o ddirywiad, rhagwelir y bydd poblogaethau bach (<10 unigolyn) o'r Wiber yn diflannu o fewn 10-15 mlynedd, gan adael y Wiber wedi'i chyfyngu i nifer fach o safleoedd mwy.

Yng Ngwent Fwyaf, dim ond y boblogaeth yng Nghoed Gwent sydd wedi cofnodi mwy na deg unigolyn.

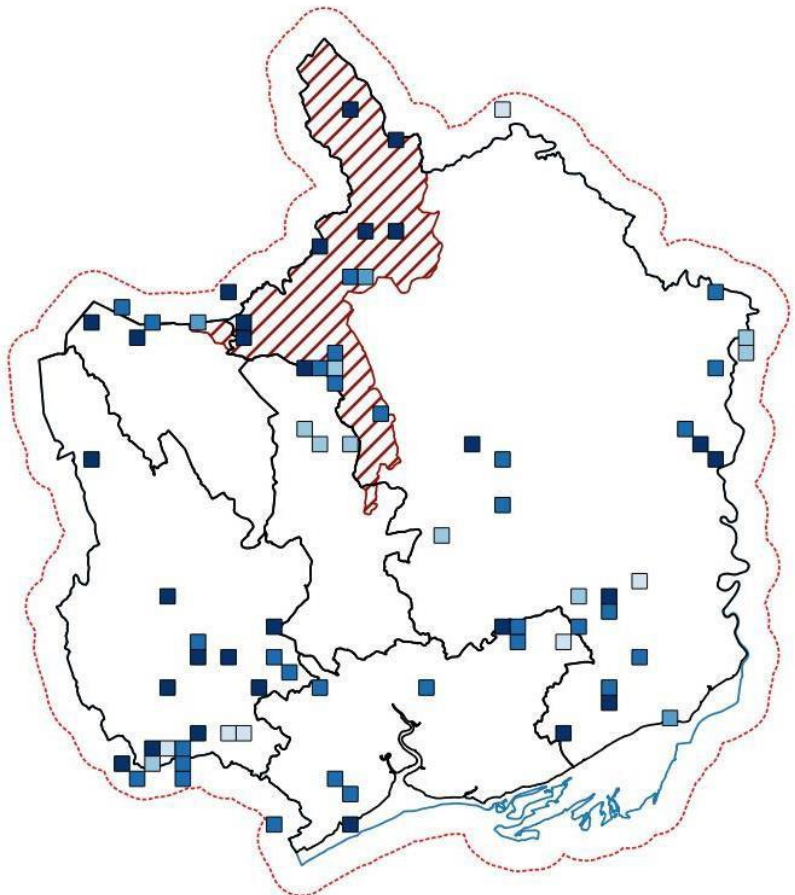
Cwmpas Gwent Fwyaf: Mae dosbarthiad cofnodion y Wiber ar draws Gwent Fwyaf yn ddarniog iawn. Dim ond mewn pedwar lleoliad y mae canolfannau niferoedd uwch o gofnodion mwy diweddar i'w gweld mewn dim: Coed Gwent, y Blorens, Minnets a Wernddu. Er fod cofnodion diweddar gwasgaredig mewn nifer o leoliadau eraill, mae nifer y cofnodion yn llawer is – fel arfer yn llai na phum cofnod drwy gydol cyfnod yr astudiaeth.

Dylid nodi y gall y dosbarthiad darniog fod hefyd yn ganlyniad ymdrech cofnodi a natur ddirgel y Wiber. Ymddengys mai dim ond yng Nghoed Gwent a Wernddu/Comin Caerffili y bu cofnodi rheolaidd.

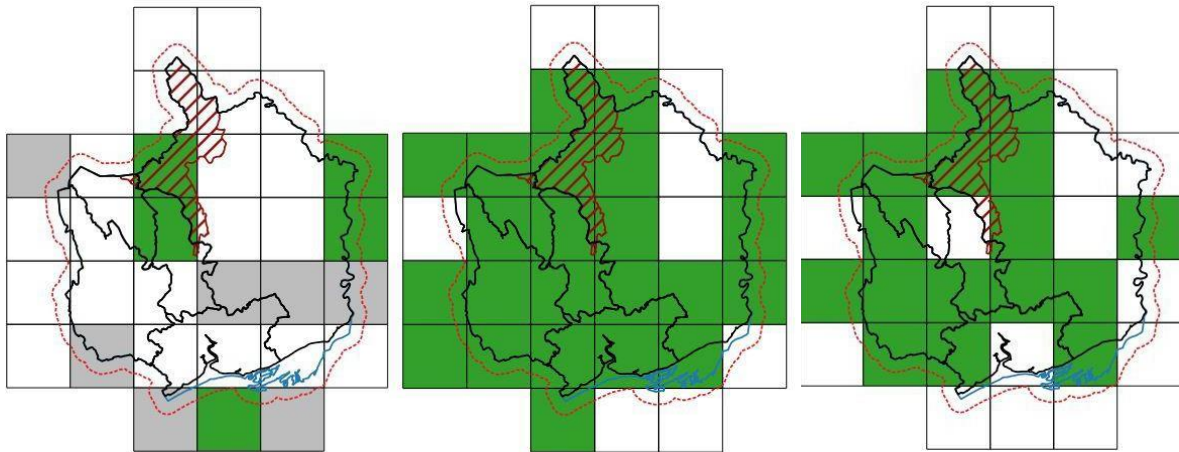
*Dwysedd cofnodion y
Wiber (uchafswm
dwysedd 27
cofnod/km²)*



Cofnodion y Wiber yn ôl dyddiad



Tueddiadau: Er ei bod yn debygol y caiff y Wiber ei than-gofnodi, byddai'n ymddangos fod cwmpas y Wiber yng Ngwent Fwyaf yn gostwng: nid oes unrhyw gofnod diweddar mewn ardaloedd gwasgaredig. Yn achos mwy o gonsyrn yw mai ychydig o gofnodion sydd gan lawer o'r safleoedd lle mae'r Wiber ar gael, a hynny yn bennaf o niferoedd isel. O 123 cofnod lle nodwyd niferoedd, dim ond 16 (13%) oedd ar gyfer mwy na 5 unigolyn. O'r rhain, dim ond un ohonynt sydd o fewn y degawd diweddaraf. Ni chofnodwyd Gwiber yn y pum sgwâr NARRS o fewn ardal yr astudiaeth.



Presenoldeb y Wiber (gwyrdd) o'r Arolwg Cenedlaethol o Ymlusgiaid Cyffredin (1990).¹¹ Mae llwyd yn dangos sgwariau arolwg lle nad oedd cofnod.

Presenoldeb y Wiber (gwyrdd) rhwng 1970 a 2019, o ganolfannau cofnodion lleol ac Atlas NBN.

Presenoldeb y Wiber (gwyrdd) rhwng 2010 a 2019, o ganolfannau cofnodion lleol ac Atlas NBN.

Mae cymhariaeth gyda chanfyddiadau'r Arolwg Cenedlaethol o Ymlusgiaid Cyffredin¹¹ yn dangos cynnydd mewn cofnodion o'r Wiber. Fe wnaeth yr arolwg, a gynhaliwyd drwy holiaduron a anfonwyd at gofnodwyr lleol yn 1990, ddychwelyd ≤ 10 cofnod ar gyfer VC35. Dim ond mewn 5 hectad yr oedd cofnodion cadarnhaol (16%) er y gall un fod yn ganlyniad cofnodion o ochr Lloegr o Aber yr Hafren. Mae cofnodion o fewn 23 (72%) hectad o'r 50 mlynedd ddiwethaf, ond dim ond 17 (53%) oedd â chofnodion o'r degawd diweddaraf. Dengys hyn ein bod yn sicr wedi gwella wrth gofnodi'r Wiber. Fodd bynnag, dylid bod yn ofalus wrth drin hyn, gan efallai mai dim ond nifer fach o gofnodion sydd am bob hectad.

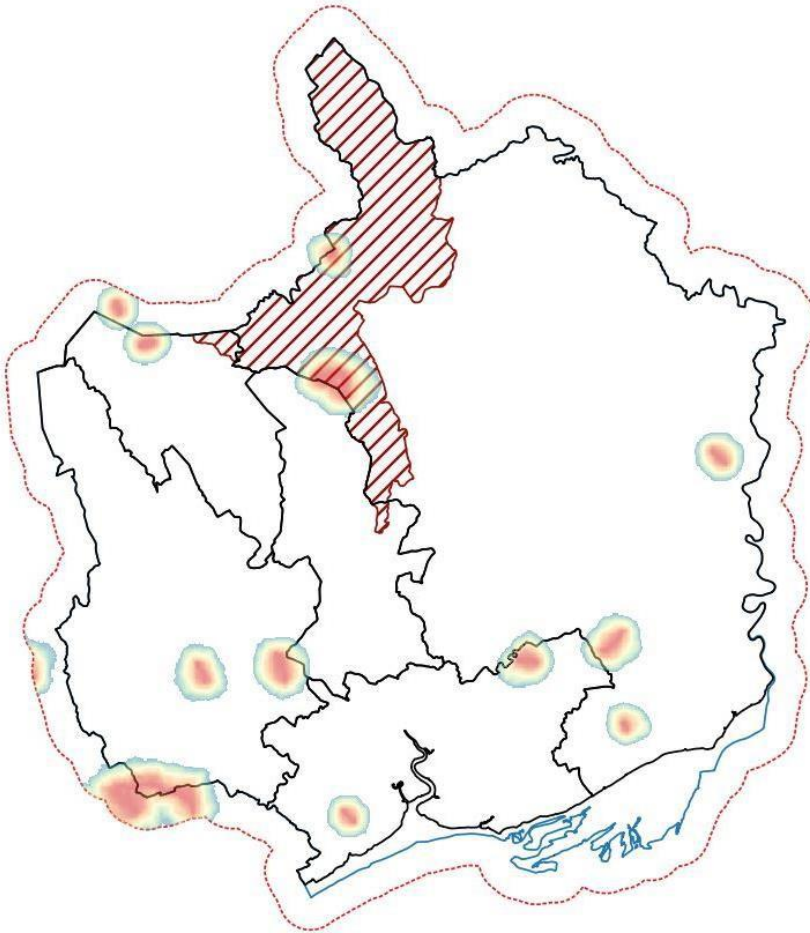
Lleiniau cynefin y Wiber: Mae'r Ymddiriedolaeth Amffibiaid ac Ymlusgiaid wedi cynhyrchu coridorau cost-llieaf o amgylch poblogaethau o'r Wiber y gwyddys amdanynt, gan roi 12 ardal ffocws o fewn (neu'n rhannol o fewn) ardal yr astudiaeth. Ni chaiff ardal Cilfynydd ei chynnwys gan nad yw'n ymestyn i Gwent Fwyaf. Rhoddir yr ystadegau ar gyfer pob un islaw. Tybir fod cofnodion heb amllder yn unigolion sengl.

Enw	Awdurdod Lleol	Arwynebedd bras (ha)	Cofnodion (1970–2019)	Amllder cyfartalog	Cofnodion diweddar (2010–2019)	Amllder cyfartalog
Mynydd Llangynidr	BG/Powys (PCBB)	600	1	1	0	0
Rasa	BG	650	4	1.3	2	1
Pen y Fâl	M (PCBB)	650	3	1	2	1
Y Blorens	M/T (PCBB)	1700	28	1	1	1
Beacon Hill	M	750	2	1	1	1
Coed Gwent (dwyrain)	M/Cn	900	31	4.1	1	1
Coed Gwent (Minnetts)	M	1050	8	1.5	1	1
Minnetts	M	600	18	1.6	1*	1*
Sant y Brid	Cn	550	2	1	0	0
Crosskeys	Cff	1100	2	1	1	1
Mynydd Islwyn	Cff	950	2	1	1	1
Wernddu ⁺	Cff/ Caerdydd	4100	29	1.4	15	1.5

*cofnod ansicr

⁺Dylid nodi fod yr ardal hon yn ymestyn yn sylweddol tu allan i ardal yr astudiaeth, lle y gall fod cofnodion ychwanegol.

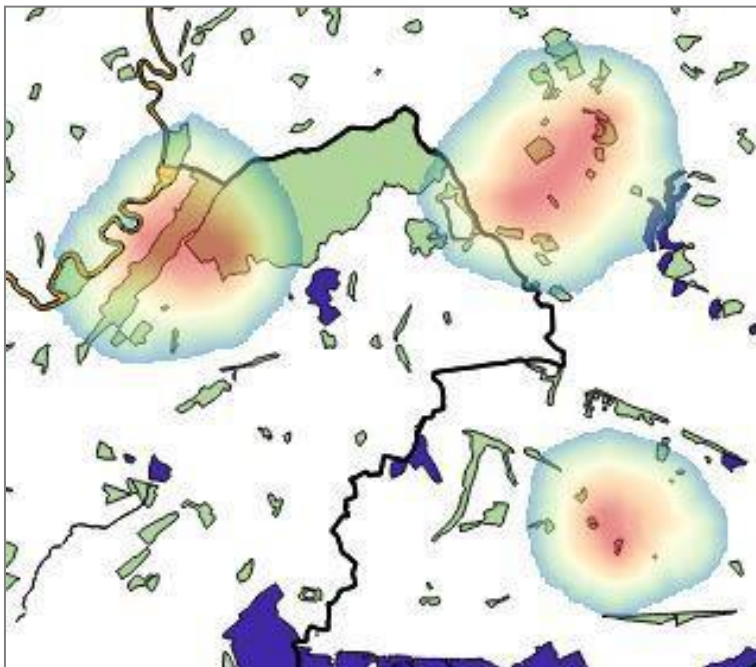
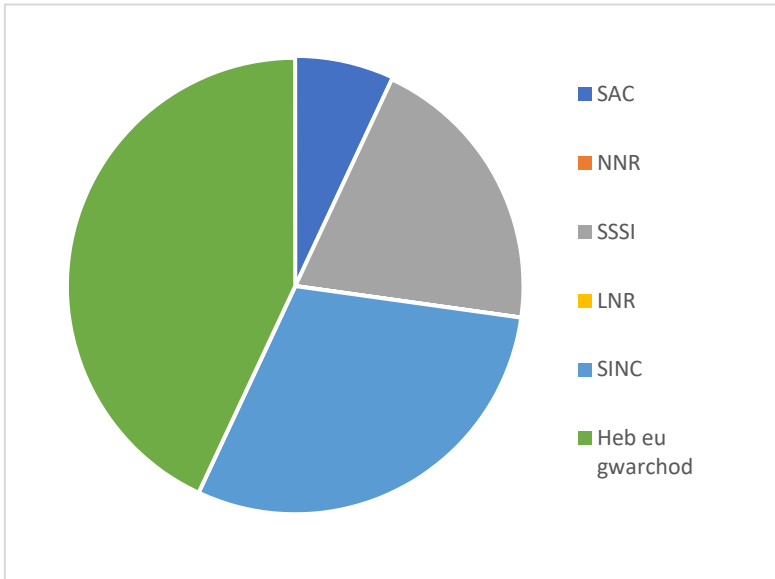
Coridorau cost-llleiaf ar gyfer y Wiber o fewn ardal yr astudiaeth (diolch i ARC)



Gwarchodaeth: Mae tua 57% o gofnodion y Wiber o safleoedd a warchodir: Ardaloedd Cadwraeth Arbennig (SAC) Safleoedd Ystlumod Brynbuga a Choed Pen y Fâl, Ardaloedd o Ddiddordeb Gwyddonol Arbennig (SSSI) y Blorens a rhan o Wastadeddau Gwent, a llawer o Ardaloedd o Ddiddordeb Arbennig ar gyfer Cadwraeth Natur (SINC). Mae'n bwysig nodi fod y rhain yn annhebygol o gael eu dynodi ar gyfer y Wiber (neu'n wir unrhyw ddiddordeb ymlusgiaid). Mae'r 'Canllawiau Safleoedd Bywyd Gwyllt' yn awgrymu bod unrhyw safle yn awgrymu fod unrhyw safle sy'n cefnogi poblogaeth 'dda' o'r Wiber yn cael ei hystyried ar gyfer dynodiad.¹² Fodd bynnag, mae'n anodd mesur poblogaeth ac angen ymdrech arolygu sylweddol.

Pan ystyriwyd yr ardaloedd ffocws, mae'n amlwg mai ychydig iawn o gwmpas posibl y Wiber a gaiff ei warchod. Mae ardaloedd ffocws y Blorens, Sant y Brid a Mynydd Llangynidr yn bennaf yn dod o fewn SSSI mawr, ond mae'r gweddill yn cynnwys ardaloedd bach o gynefinoedd SINC, fel y dangosir islaw.

Cofnodion y Wiber o safleoedd a warchodir



Safleoedd a warchodir o fewn ardaloedd ffocws y Wiber yng Nghoed Gwent (dwyrain a gorllewin) a Minnetts. Dangosir SSSI yn las, a SINC mewn gwyrdd.

Madfall Cyffredin (Viviparous) *Zootoca vivipara* (Jacquin, 1787)

Gwarchodaeth: Deddf Bywyd Gwyllt a Chefn Gwlad (1981 fel y'i diwygiwyd) Atodlen 5 (Adran 9(5) yn unig)

Statws cadwraeth: Rhywogaethau Blaenoriaeth BAP UK, Deddf yr Amgylchedd (Cymru) Rhywogaeth Adran 7, Rhestr Goch¹:
LLEIAF O GONSYRN (Ewrop)

Data ar gael: Cymedrol (417 cofnod)

Cyd-destun: Ychwanegwyd y Madfall Gyffredin at restr UK BAP yn 2007 oherwydd dirywiad mewn poblogaeth,¹³ er yr ymddengys fod ymchwil ar statws a thueddiadau poblogaeth yn gyfyngedig. Dywedodd Bowles¹⁴ fod y madfall cyffredin yn diflannu'n gyflym o lawr gwlad yr Alban yn y 1990au, gan awgrymu y gall defnydd o blaladdwyr fod yn ffactor. Yn gyffredinol, caiff ymlusgiaid ar draws Ewrop eu bygwth gan golli cynefinoedd, rhywogaethau goresgynnol, erledigaeth a newid hinsawdd,¹¹ ac mae'r Madfall Cyffredin yn annhebyg o fod yn eithriad.

Mae canlyniadau diweddaraf NARRS ar gyfer 2007–2012⁷ yn dangos cyfradd defnydd o 35% ar gyfer y Wiber Gyffredin ar draws y Deyrnas Unedig, a 27% yng Nghymru a Chanolbarth Lloegr.

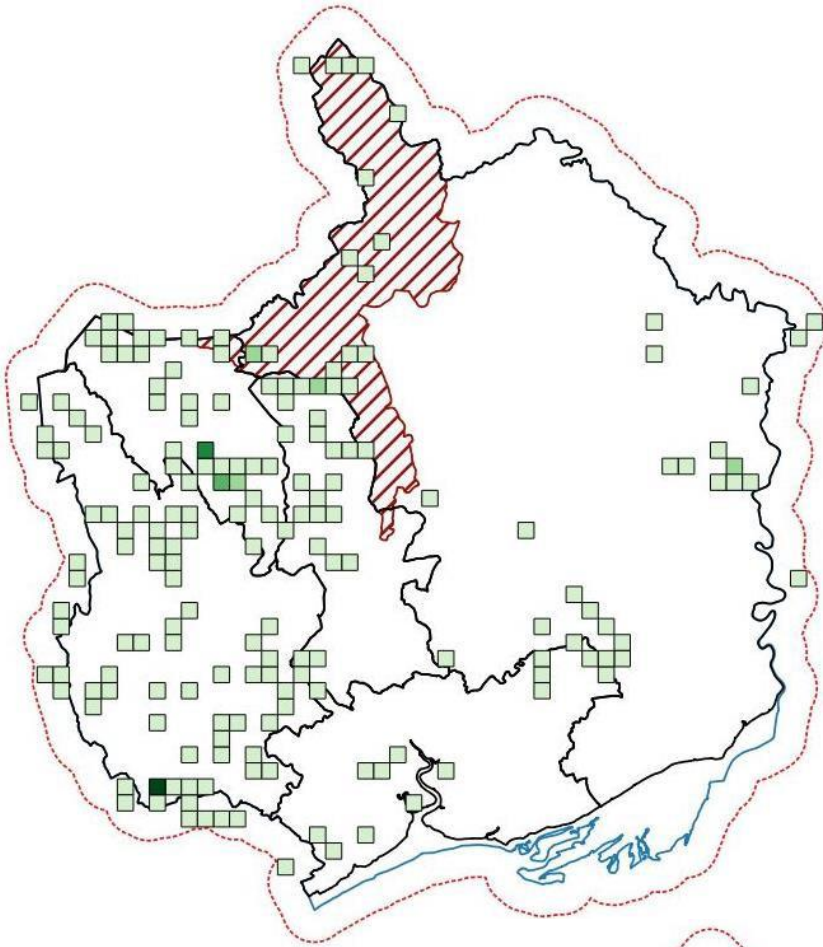
Rhagolygon: Nid yw'r rhagolygon ar gyfer y Madfall Cyffredin yng Ngwent Fwyaf yn glir.

Cwmpas Gwent Fwyaf: Caiff cofnodion y Madfall Cyffredin eu dosbarthu'n bennaf ar draws gogledd a gorllewin adran yr astudiaeth, yng Nghaerffili, Blaenau Gwent a gogledd Torfaen. Mae canolfannau cofnodi yn Ardal o Ddiddordeb Gwyddonol Arbennig (SSSI)/Gwarchodfa Natur Leol (LNR) Cwm Tawel, Hafod y Dafal, Mynydd Caerffili, gyda chofnodion Sir Fynwy a Chasnewydd wedi clystyru'n llac o amgylch Beacon Hill a Choed Gwent. Mae cofnodion diweddar ar gyfer y rhan fwyaf o ardaloedd.

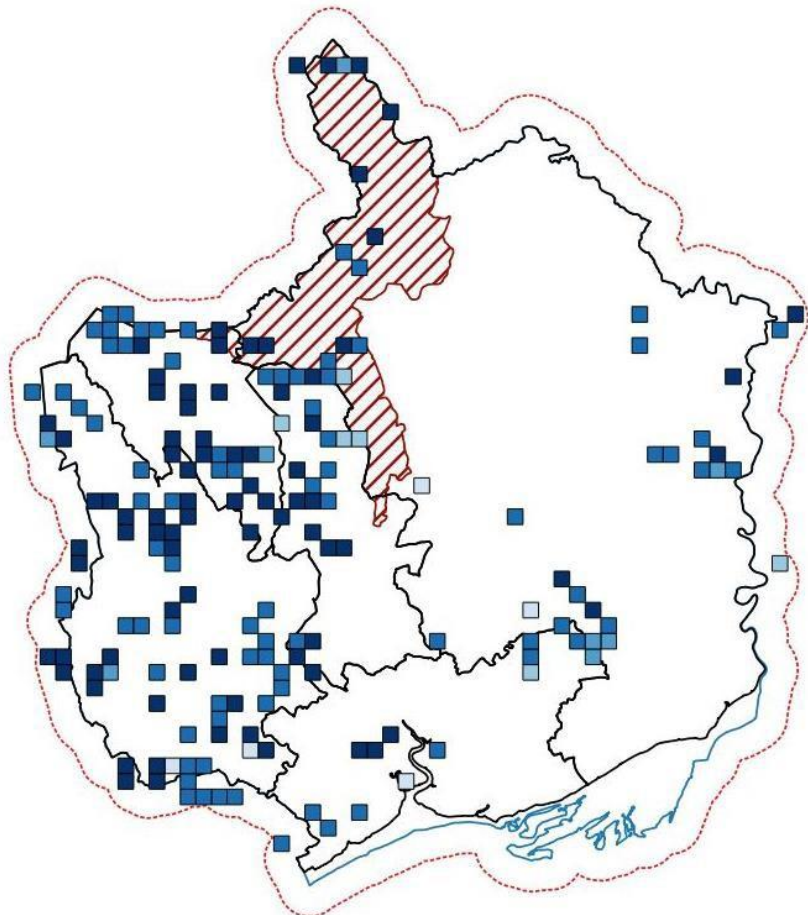
Nid yw'n glir os yw'r diffyg cofnodion yn nwyrain a de'r ardal astudiaeth oherwydd cynefin addas ac absenoldeb gwirioneddol y Madfall Cyffredin, neu dan-gofnodi.



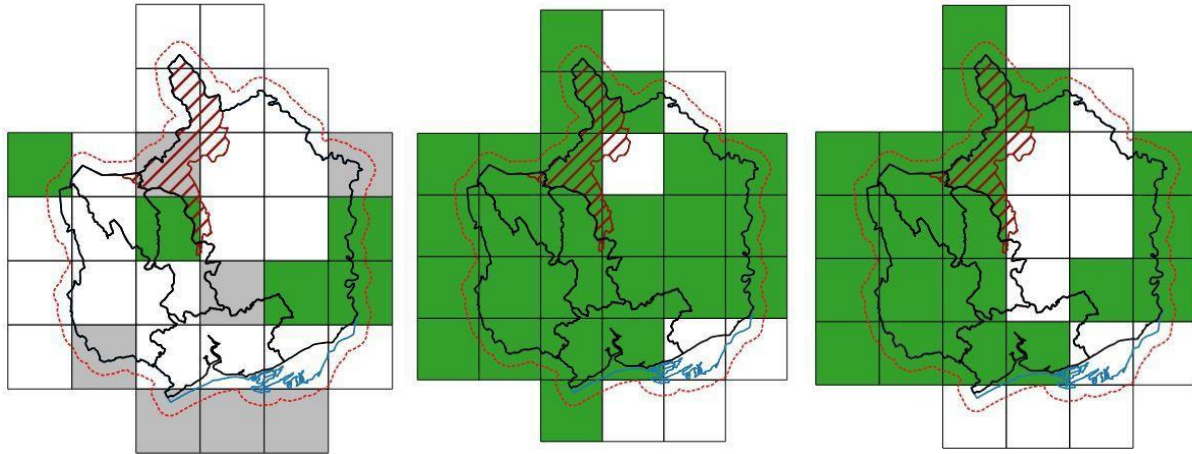
Dwysedd cofnodion
Madfall Cyffredin
(uchafswm dwysedd 31
cofnod/km²)



Cofnodion Madfall
Cyffredin yn ôl degawd



Tueddiadau: Nid yw'n bosibl rhoi tueddiadau ar gyfer y Madfall Cyffredin. Mae dwy o'r pump safle NARRS o fewn ardal yr astudiaeth wedi cofnodi Madfall Cyffredin. Mae nifer fawr o gofnodion yn ddiweddar: mae 42% o gofnodion o'r degawd diwethaf, gan olygu fod cofnodion madfallod yn cynyddu.



Presenoldeb Madfall Cyffredin (gwyrdd) o Arolwg Cenedlaethol Ymlusgiaid Cyffredin (1990).¹¹ Mae llwyd yn dangos sgwariau arolwg lle na chafwyd cofnodion.

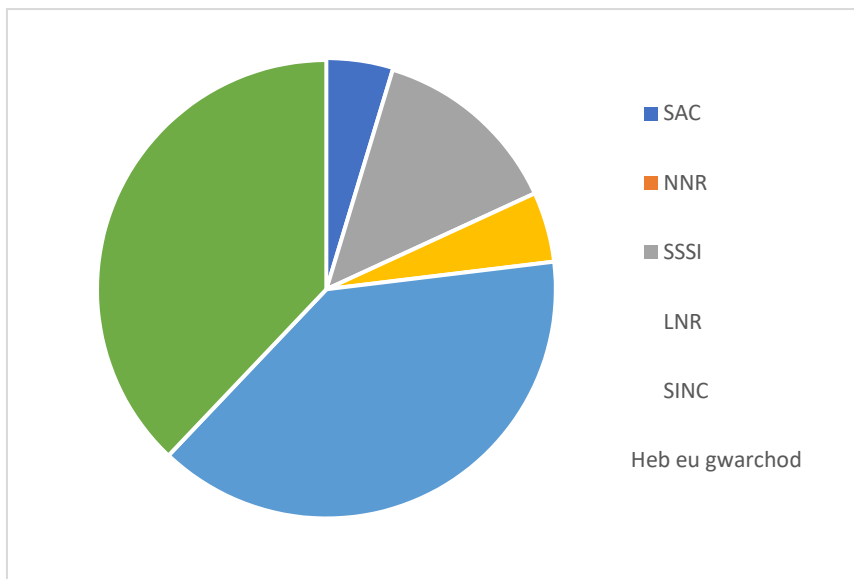
Presenoldeb Madfall Cyffredin (gwyrdd) rhwng 1970 a 2019, o ganolfannau cofnodi lleol ac Atlas NBN.

Presenoldeb Madfall Cyffredin (gwyrdd) o 2010 i 2019, o ganolfannau cofnodion lleol ac Atlas NBN.

Mae cymhariaeth gyda chanfyddiadau'r Arolwg Cenedlaethol o Ymlusgiaid Cyffredin¹¹ yn dangos cynnydd sylweddol wrth gofnodi'r Madfall Cyffredin. Dychwelodd yr arolwg, a gynhaliwyd drwy holiaduron a anfonwyd at gofnodwyr lleol yn 1990, ≤10 cofnod ar gyfer VC35. Dim ond mewn 5 hectad (16%) yr oedd cofnodion cadarnhaol, tra bod yn awr gofnodion o fewn 25 (78%) hectad o'r 50 mlynedd ddiwethaf, gyda 20 (63%) â chofnodion o'r degawd mwyaf diweddar. Mae hyn yn dangos cynnydd sylweddol mewn cofnodi, er y gallai'r absenoldeb diweddar o ganol Sir Fynwy fod yn achos consyrn. Byddai angen mwy o waith arolygu i ganfod os y cafodd hyn ei achosi gan ostwng ymdrech cofnodi neu golli poblogaeth.

Gwarchodaeth: Mae tua 62% o gofnodion y Madfall Cyffredin o safleoedd a warchodir: Ardaloedd Cadwraeth Arbennig (SAC), Safleoedd Ystlumod Brynbuga a Glaswelltir Aberbargoed, Ardaloedd o Ddiddordeb Gwyddonol Arbennig (SSSI) y Blorens a Silent Valley yn ogystal â Gwarchodfeydd Natur Lleol ym Mlaenau Gwent a llawer o Ardaloedd o Bwysigrwydd ar gyfer Cadwraeth Natur (SINC) yn arbennig y SINC ucheldir mawr. Mae'n bwysig nodi bod y rhain yn annhebyg o gael eu dynodi am eu Madfallod Cyffredin (nac yn wir unrhyw ymlusgiaid). Mae'r Canllawiau Safleoedd Bywyd Gwylt yn awgrymu y dylai unrhyw safle gyda phoblogaeth dda o Fadfallod Cyffredin gael eu hystyried ar gyfer dynodiad.¹² Fodd bynnag mae'n anodd mesur poblogaeth ac mae angen cryn dipyn o ymdrech arolwg.

Cofnodion Madfall Cyffredin o safleoedd a warchodir



Llyffant Dafadennog *Bufo bufo* (Linnaeus, 1758)

Gwarchodaeth: Deddf Bywyd Gwyllt a Chadwraeth (1981 fel y'i diwygiwyd) Atodlen 5 (Adran 9(5) yn unig)

Statws Cadwraeth: Rhywogaethau Blaenoriaeth UK BAP, Deddf yr Amgylchedd Cymru Rhywogaeth Adran 7. Rhestr Goch¹:
LLEIAF O GONSYRN (Ewrop)

Data ar gael: Cymedrol (417 COFNOD)



Andy Karren

Cyd-destun: Er ei fod yn y categori Lleiaf o Gonsyrn ar y Rhestr Goch Ewropeaidd¹, mae gostyngiadau difrifol yn y Llyffant Dafadennog yn y Deyrnas Unedig. Gellir dyddio dirywiad mor bell yn ôl â dwysau amaethyddol yn dilyn y rhyfel¹⁵ a chaiff ei briodoli i glefyd, newid hinsawdd, rhywogaethau goresgynnol, newid cynefin o golled, difrod neu newid rheolaeth, a lladd ar y ffyrdd. ¹⁶

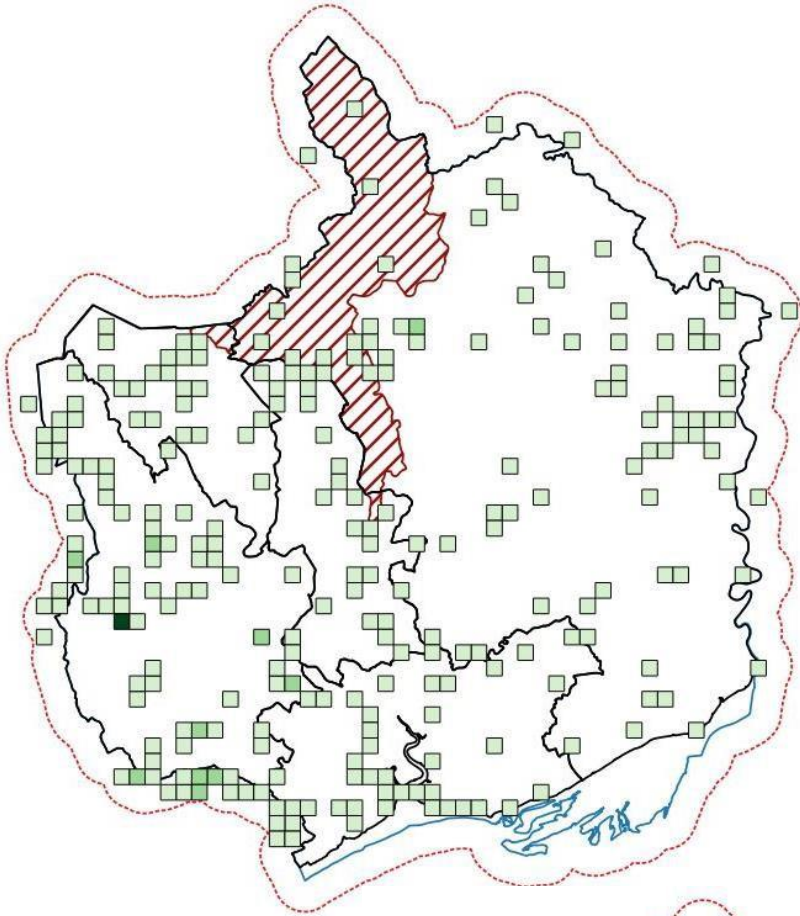
Dengys ymchwil ddiweddar ar nifer y llyffantod ar batrolau croesi fod nifer llyffantod wedi gostwng bob degawd ers y 1980au, er i raddau llai mewn ardaloedd gorllewinol. Pe byddai'r dirywiad hwn yn parhau, mae'r awduron yn dadlau y byddai'r boblogaeth yn gostwng gan 30% mewn degawd, gan gyfiawnhau dosbarthiad 'bregus' yn defnyddio meini prawf yr Undeb Rhyngwladol ar gyfer Cadwraeth Natur.¹⁷

Mae canlyniadau diweddaraf NARRS ar gyfer 2007–2012⁷ yn dangos cyfradd presenoldeb o 33% ar gyfer Llyffantod Dafadennog ar draws y Deyrnas Unedig, a 35% yn rhanbarth Cymru a Chanolbarth Lloegr.

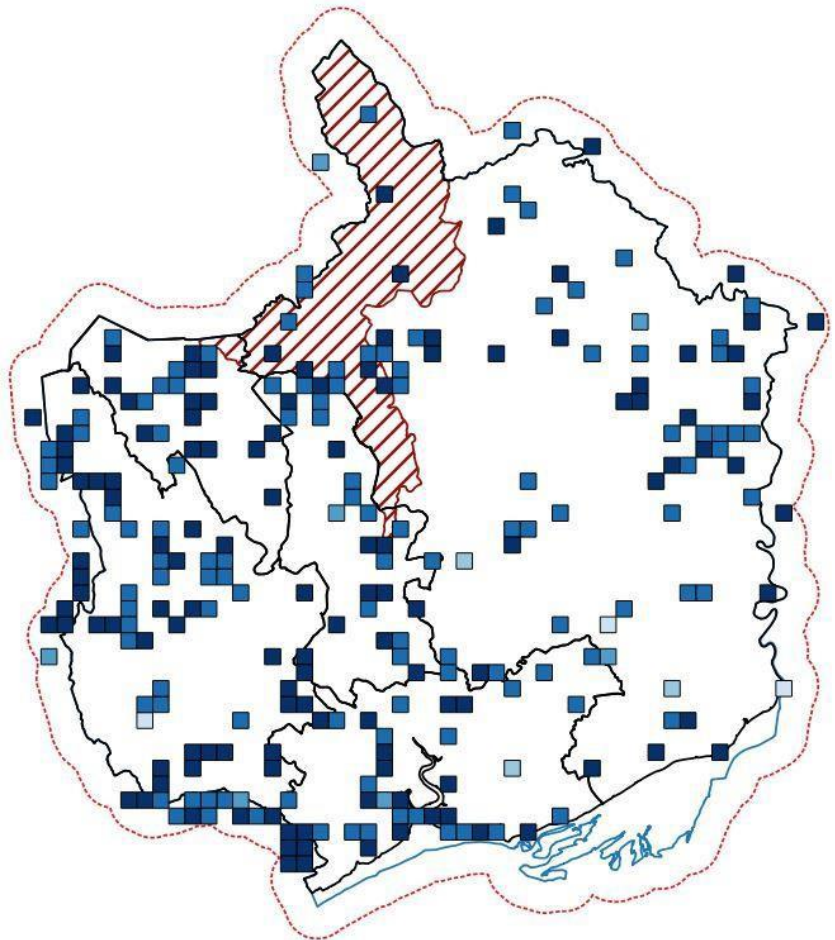
Rhagolygon: Nid yw'r rhagolygon ar gyfer y Llyffant Dafadennog yn glir.

Cwmpas Gwent Fwyaf: Mae cofnodion y Llyffant Dafadennog yn weddol brin ar gyfer rhywogaeth a ystyrir yn gyffredin ac ar gael yn eang, er fod y rhan fwyaf o gofnodion yn gymharol ddiweddar. Ymddengys fod llai o gofnodion yng nghanol a de sir Fynwy, dwyrain Casnewydd a de Caerffili. Mae'r canolbwynt yn Nhredomen yn ganlyniad mwy o ymdrech arolygu oherwydd gwaith ffordd, fel arall gall dosbarthiad cofnodion fod yn ffactor naill ai addasrwydd cynefin neu ymdrech gofnodi neu'r ddau.

*Dwysedd cofnodion y
Llyffant Dafadennog
(uchafswm dwysedd 44
cofnod /km²)*



*Cofnodion y Llyffant
Dafadennog yn ôl
dyddiad*



Tueddiadau: Nid yw'n bosibl rhoi tueddiadau ar gyfer Llyffantod Dafadennog. Mae dau o 13 safle NARRS o fewn ardal yr astudiaeth wedi cofnodi Llyffantod Dafadennog. Gall nifer y llyffantod ar batrolau croesi fod yn ddangosydd da o dueddiadau poblogaeth¹⁷, ond dim ond un patrol gweithredol sydd yng Ngwent Fwyaf, heb unrhyw gofnodion cysylltiedig (gweler islaw). Mae'r tuedd yn y Deyrnas Unedig yn un o ddirywiad hirdymor a pharhaus.

Lladd ar y ffordd: Un cynllun cadwraeth yw'r Patrol Man Croesi Llyffantod, a reolir gan Froglife, lle mae gwirfoddolwyr yn helpu llyffantod i groesi ffyrdd yn ddiogel yn ystod y tymor bridio. Mae tri patrol man croesi llyffantod wedi cofrestru gyda Froglife yng Ngwent Fwyaf, yn Llanelli Hill (gweithredol), Brynbuga a Chaerllion (y ddau yn anweithredol ar hyn o bryd), ac un ychydig y tu allan i ardal yr astudiaeth, yng Nghronfa Ddŵr Llysfaen (heb fod yn weithredol). Ar wahân i Lysfaen, nid oes gan unrhyw un o'r manau croeso unrhyw gofnodion o niferoedd y llyffantod.

Mae dadansoddiad o gofnodion lle sonnir am fannau croesi neu ladd ar y ffordd yn rhoi tri prif ganolbwynt:

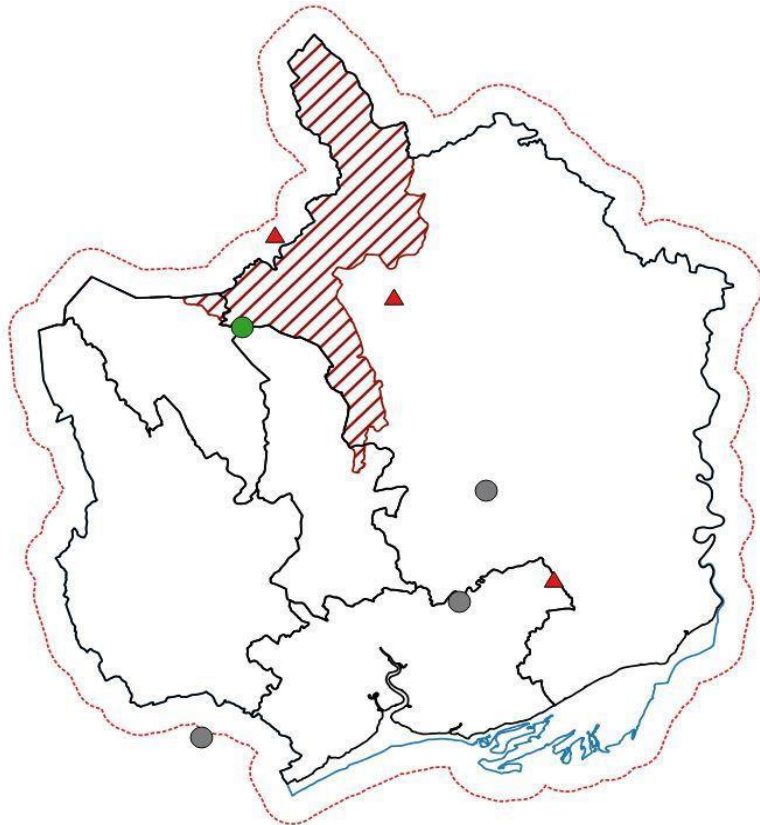
- Llangenny: 2 gofnod mewn dwy flynedd olynol (2007–2008), un ar gyfer 20 wedi eu lladd
- Cronfa Ddŵr Coed Gwent: 7 cofnod o gyfrifiadau llyffantod rhwng 1972-1997, yn amrywio o 23 i 400. Mae'n aneglur faint a laddwyd.
- Ysgyryd Fach: 9 cofnod o lyffantod unigol a laddwyd rhwng 2014-2016.

Mae'n bosibl bod y cofnodion hyn yn rhy hen i gyfeirio unrhyw gamau lliniaru. Gall poblogaethau eisoes fod wedi eu colli neu wedi addasu i ddefnyddio llwybrau eraill neu gynefinoedd tirol eraill. Pe cynyddwyd cofnodi, gellid o bosibl ddynodi mwy o brif ganolfannau.

Er i Batrolau Croesi Ffordd Llyffantod helpu dros 100,000 llyffant yn 2019¹⁸, mae'n bwysig nodi fod nifer y llyffantod mewn llawer o fannau croesi a gaiff eu patrolio yn dal i ostwng.¹⁷ Credir fod hyn oherwydd mai dim ond yn y gwanwyn pan mae llyffantod yn mudo i byllau y mae patrolau manau croesi yn gweithredu a'u bod yn colli gwasgariad llai rhagweladwy oedolion a llyffantod ifanc yn yr haf. Yn ychwanegol, gall ffactorau eraill tebyg i reoli cynefinoedd hefyd fod yn effeithio ar boblogaethau unigol.¹⁶

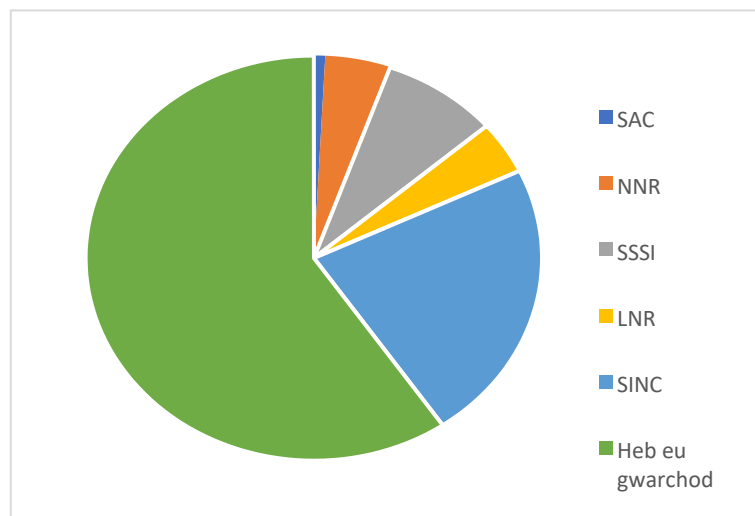
*Patrol Mannau Croesi
Llyffantod (data gan
Froglife¹⁹) a phrif
ganolfannau croesi ffyrdd*

- Patrol gweithredol
- Patrol anweithredol
- ▲ Prif ganolfan man croesi llyffantod



Gwarchodaeth: Daw tua 40% o gofnodion Llyffant Dafadennog o safleoedd a warchodir: Gwarchodfa Natur Leol (NNR) Gwlypdir Casnewydd ac Ardaloedd o Ddiddordeb Gwyddonol Arbennig (SSSI) Gwastadeddau Gwent a Gwarchodfa Natur Leol (LNR) Pyllau Beaufort. Mae cofnodion o Ardaloedd o Ddiddordeb Arbennig ar gyfer Cadwraeth Natur (SINC) yn nifer fach o gofnodion o nifer fawr o wahanol safleoedd. Mae o leiaf 60 SINC pwll, rhai ohonynt gyda chofnodion llyffant, tebyg i Bwll Pen y Fan, Pwll Tredomen a Phwll Coety. Mae'r Canllawiau Safleoedd Bwyd Gwyllt yn awgrymu y dylid ystyried unrhyw safle sy'n cefnogi poblogaeth 'eithriadol' (>500 oedolyn) o Lyffantod Dafadennog ar gyfer eu dynodi, a gall llyffantod hefyd fod yn ffactor sy'n cyfrannu lle dynodwyd pyllau ar gyfer eu poblogaethau o amffibiaid.¹² Mae'n bwysig nodi fod llyffantod dafadennog, fel amffibiaid eraill, angen cynefin tirol ar gyfer chwilio am fwyd a chysgu dros y gaeaf, yn ogystal â'u pwll bridio.

*Cofnodion Llyffantod
Dafadennog o safleoedd a
warchodir*



Neidr y Gwair *Natrix helvetica* (Lacépède, 1789)

Gwarchodaeth: Deddf Bywyd Gwyllt a Chefn Gwlad (1981 fel y'i diwygiwyd) Atodlen 5 (Adran 9(5) yn unig)

Statws cadwraeth: Rhywogaeth Blaenoriaeth UK BAP, Deddf yr Amgylchedd (Cymru) Rhywogaeth Adran 7, Rhestr Goch¹:
LLEIAF O GONSYRN (Ewrop)

Data ar gael: Cymedrol (372 cofnod)

Cyd-destun: Ychwanegwyd Neidr y Gwair at restr UK BAP yn 2007, oherwydd gostyngiadau

poblogaeth¹³, er yr ymddengys fod ymchwil ar statws a thueddiadau poblogaeth yn ymddangos yn gyfyngedig. Dangosodd gwaith gan Reading et al.²⁰ yn wahanol i lawer o rywogaethau eraill, fod poblogaeth Neidr y Gwair mewn safleoedd y Deyrnas Unedig wedi parhau'n sefydlog dros gyfnod hir, ond ni fedrir ystyried fod hyn yn cynrychioli poblogaeth y Deyrnas Unedig.

Mae Neidr y Gwair dan fygythiad oherwydd colli eu cynefinoedd pwll a gwlypdir a dirywiad yn y rhywogaethau amffibiaid sydd yn ysglyfaeth iddynt. Mae gostyngiad brawychus yn fyd-eang mewn gwlypdiroedd²¹ gan y cânt eu bygwth gan ddraeniad, cyfoethogi maethion, datblygu, rhywogaethau goresgynnol a newid hinsawdd. Mae newidiadau mewn arferion ffermio hefyd yn arwain at ostyngiadau mewn safleoedd nythu, gan fod yn well gan Neidr y Gwair gompost gwneuthuredig a thomenydd dom da, yn arbennig mewn hinsoddau oerach. Gall colli safleoedd nythu twym arwain at lai o lwyddiant deor.²²

Mae canlyniadau diweddaraf NARRS ar gyfer 2007–2012⁷ yn dangos cyfradd presenoldeb o 22% ar gyfer Neidr y Gwair ar draws y Deyrnas Unedig, a 13% yng Nghymru a Chanolbarth Lloegr. Yn 2017, fe wnaeth ymchwil genynnol ar Neidr y Gwair ar draws Ewrop at gydnabod is-rywogaeth *Natrix natrix helvetica* fel rhywogaeth yn ei hawl ei hun: *Natrix helvetica*.⁶

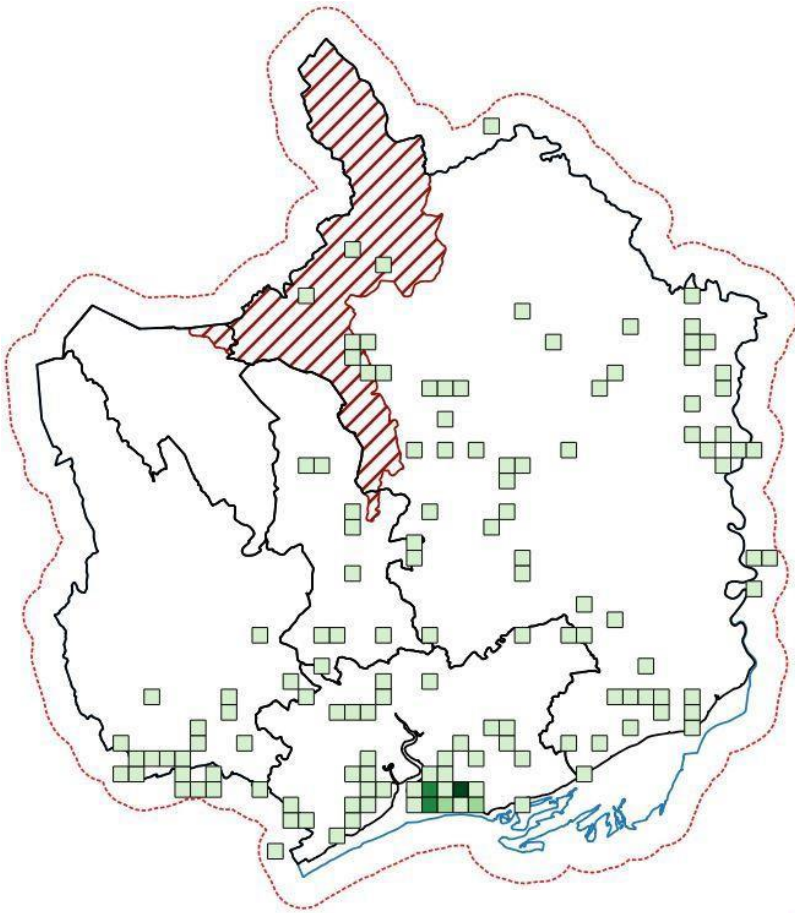
Rhagolygon: Mae'r rhagolygon ar gyfer Neidr y Gwair yng Ngwent Fwyaf yn annhebyg o fod yn gadarnhaol, oherwydd bygythiadau i'w cynefinoedd a'u hysglyfaeth. Wrth i wlypdiroedd barhau i ddirywio mewn arwynebedd yn ogystal ag ansawdd, ac wrth i effeithiau o newid hinsawdd yn cynyddu, mae colledion parhaus yn debygol.

Cwmpas Gwent Fwyaf: Mae cofnodion Neidr y Gwair wedi crynhoi yn ne a dwyrain ardal yr astudiaeth, sydd wedi cysylltu'n agos gyda Gwastadeddau Gwent a phrif lwybrau dŵr. Y brif ganolfan amlwg ar gyfer cofnodi yw Gwarchodfa Natur Leol Gwlypdir Casnewydd, gyda llawer llai o gofnodion mewn mannau eraill, er bod casgliadau bach o gofnodion yn Ardaloedd o Ddiddordeb Gwyddonol Arbennig (SSSI) Cors Magwyr, Celtic Lakes, Comin Caerffili, ac am ryw reswm, Ysgol Gyfun Caerllion. Mae'r dosbarthiad hwn yn dangos mai dewis cynefin y Neidr Gwair ar gyfer gwlypdiroedd llawr gwlad, pyllau a chyrsgiau dŵr, ond mae hefyd yn debygol o fod oherwydd tangofnodi mewn lleoedd.

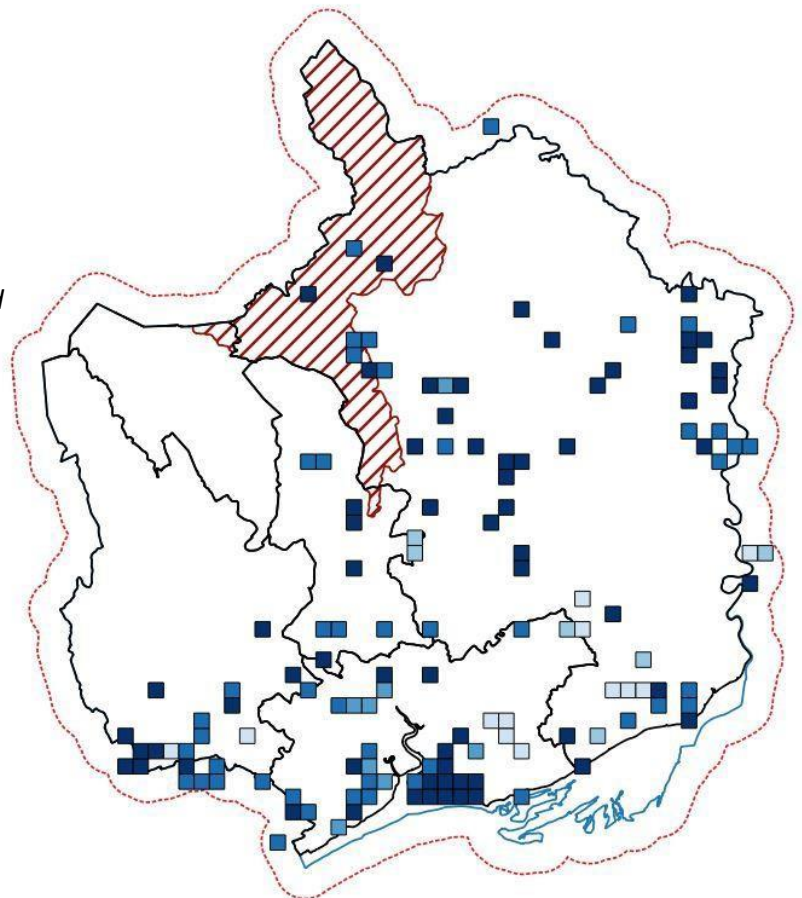


Pete Hill

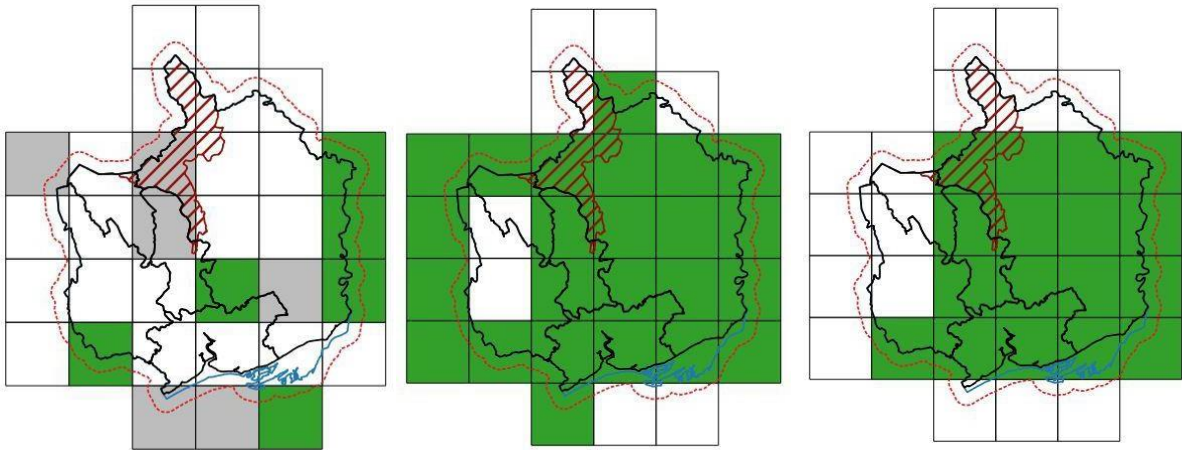
*Dwysedd cofnodion
Neidr y Gwair
(uchafswm dwysedd –
44 cofnod/km²)*



Cofnodion Neidr y Gwair yn ôl dyddiad



Tueddiadau: Er nad yw'n bosibl rhoi tueddiad dibynadwy ar gyfer poblogaethau Neidr y Gwair, ymddengys fod cofnodion o Neidr y Gwair yn cynyddu. Mae cymhariaeth gyda chanfyddiadau'r Arolwg Cenedlaethol o Ymlusgiaid Cyffredin¹¹ yn dangos cynnydd sylweddol mewn cofnodion Neidr y Gwair. Dychwelodd yr arolwg, a gynhaliwyd drwy holiaduron a anfonwyd at gofnodwyr lleol yn 1990, ≤10 cofnod ar gyfer VC35. Dim ond mewn 6 hectad (9%) yr oedd cofnodion cadarnhaol, er bod un ohonynt yn debygol o gyfeirio at gofnodion ar ochr Lloegr o Aber yr Hafren. Nawr mae cofnodion o fewn 24 (75%) hectad o'r 50 mlynedd ddiwethaf, ac mae gan 17 (53%) gofnodion o'r degawd diweddaraf. Mae colledion o'r gorllewin a'r gogledd yn fwy tebygol i fod oherwydd y nifer fach iawn o gofnodion o'r ardaloedd hon dros gyfnod yr astudiaeth, gan mai ychydig iawn botensial ar gyfer cynefin Gwas y Neidr sydd yn yr ardaloedd ucheldir yn bennaf yma.



Presenoldeb Gwas y Neidr (gwyrdd) o'r Arolwg Cenedlaethol o Ymlusgiaid Cyffredin (1990).²³ Mae llwyd yn dangos sgwariau a arolygwyd lle na chanfuwyd cofnodion.

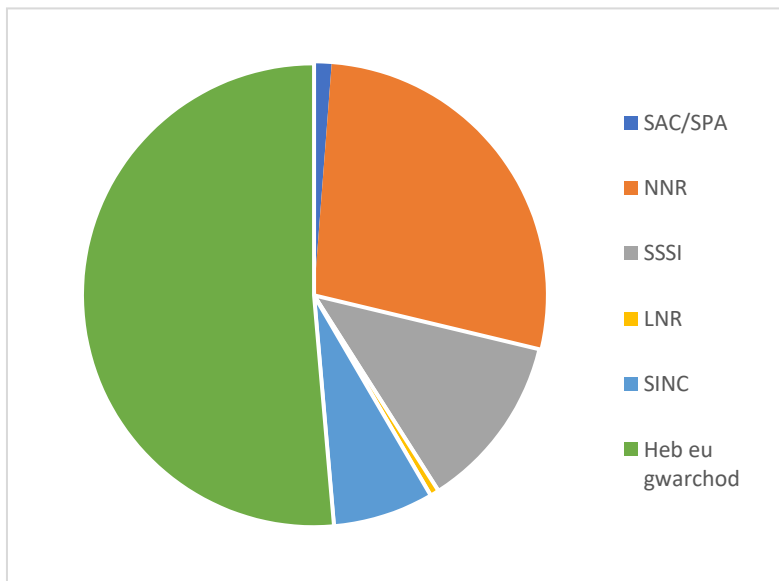
Presenoldeb Neidr y Gwair (gwyrdd) rhwng 1970 a 2019, o ganolfannau cofnodion lleol ac Atlas NBN.

Presenoldeb Neidr y Gwair (gwyrdd) rhwng 2010 a 2019, o ganolfannau cofnodion lleol ac Atlas NBN. 4

Gwarchodaeth: Mae bron i 49% o gofnodion Neidr y Gwair o safleoedd a warchodir, ac mae'r rhan fwyaf ohonynt (41% o gofnodion Gwent Fwyaf) o Warchodfa Natur Genedlaethol Gwlypdir Casnewydd a Gwastadeddau Gwent, gan ddangos pwysigrwydd y tirlun gwlypdir hwn ar gyfer Neidr y Gwair.

Mae'r Canllawiau Safleoedd Bywyd Gwyllt yn awgrymu y dylid ystyried dynodi unrhyw safle sy'n cefnogi poblogaeth 'dda' o Neidr y Gwair.¹² Gall Neidr y Gwair hefyd fod yn ffactor sy'n cyfrannu mewn safleoedd a ddynodwyd ar gyfer eu hamrywiaeth ymlusgiaid. Fodd bynnag, mae'n anodd mesur poblogaeth ac mae angen cryn dipyn o ymdrech arolwg.

Cofnodion Neidr y Gwair o safleoedd a warchodir



Madfall Ddŵr Gribog *Triturus cristatus* (Laurenti, 1768)

Gwarchodaeth: Rheoliadau Cadwraeth Cynefinoedd a Rhywogaethau (2017) Atodlen 2, Deddf Bywyd Gwyllt a Chefn Gwlad (1981, fel y'i diwygiwyd) Atodlen 5

Statws cadwraeth: LLEIAF O GONSYRN (bydeang)²⁴ Rhywogaeth Blaenoriaeth UKBAP, Rhywogaeth Blaenoriaeth Adran 7 Cymru



Andy Karran

Data ar gael: Gwael (522 cofnod)

Cyd-destun: Mae'n anodd meintioli dirywiad y Madfall Ddŵr Gribog – mae diffyg cofnodion hanesyddol, felly ychydig a wyddom am lefelau poblogaeth neu gwmpas blaenorol. Amcangyfrifwyd colled o 50% yn y 1960au, a pharhaodd y colledion hyn ar tua 2% bob pum mlynedd.²⁵ Mae'r colledion hyn wedi arwain at i'r Madfall Ddŵr Gribog gael ei ddynodi fel Rhywogaeth Ewropeaidd a Warchodir ac un o'r ddogon gyntaf o rywogaethau UK BAP.

Yng Nghymru, mae Cyfoeth Naturiol Cymru, Cadwraeth Amffibiaid ac Ymlusgiaid a Chanolfannau Cofnodion Amgylchedd Lleol Cymru wedi gwneud llawer o waith yn ddiweddar i fapio a meintioli poblogaeth Cymru o'r Madfall Ddŵr Gribog. Amcangyfrifir fod poblogaeth Cymru yn awr yn bresennol mewn 3,271 o byllau,²⁶ wedi eu hystyngiwr ar hyd ochr ddwyreiniol Cymru ac Ynys Môn. Mae eu cadarnle yng ngogledd-ddwyrain Cymru, lle cafodd nifer o Ardaloedd Cadwraeth Arbennig eu dynodi am eu poblogaethau sylweddol o'r Madfall Ddŵr Gribog.

Y bygythiad mwyaf i'r Madfall Ddŵr Gribog yw'r dirywiad parhaus a cholli pyllau bridio, a achosir gan weithredu dynol a hefyd olyniaeth naturiol. Caiff y dirywiad hwn ei achosi gan golli cynefinoedd tirol a dyfriol, diraddio ac ynysu, rheoli anaddas, dwysau amaethyddol a chyflwyno pysgod, adar dŵr a rhywogaethau goresgynnol anfrodorol.²⁵ Mae data NARRS ar gyfer Cymru a Chanol Lloegr yn amcangyfrif mai dim ond 24.75% o byllau sy'n gynefin ansawdd uchel (HSI>0.7),⁷ cyfartal â dim ond 810 pwll yng Nghymru.

Rhagolygon: Ystyrir fod cwmpas a phoblogaeth y Deyrnas Unedig yn sefydlog ar hyn o bryd, er bod arwynebedd ac ansawdd cynefin addas yn gostwng ac na all gynnal y boblogaeth.²⁷ Credir fod y boblogaeth yn gostwng yng Nghymru, gyda data annigonol am gynefin.²⁸ Mae cofnodi a monitro yn gwella gyda sefydlu Cronfa Ddata Ar-lein Monitro'r Madfall Ddŵr Gribog (a gaiff ei rheoli gan Cofnod) a gwelliannau i dechnegau arolygu, megis defnyddio eDNA.

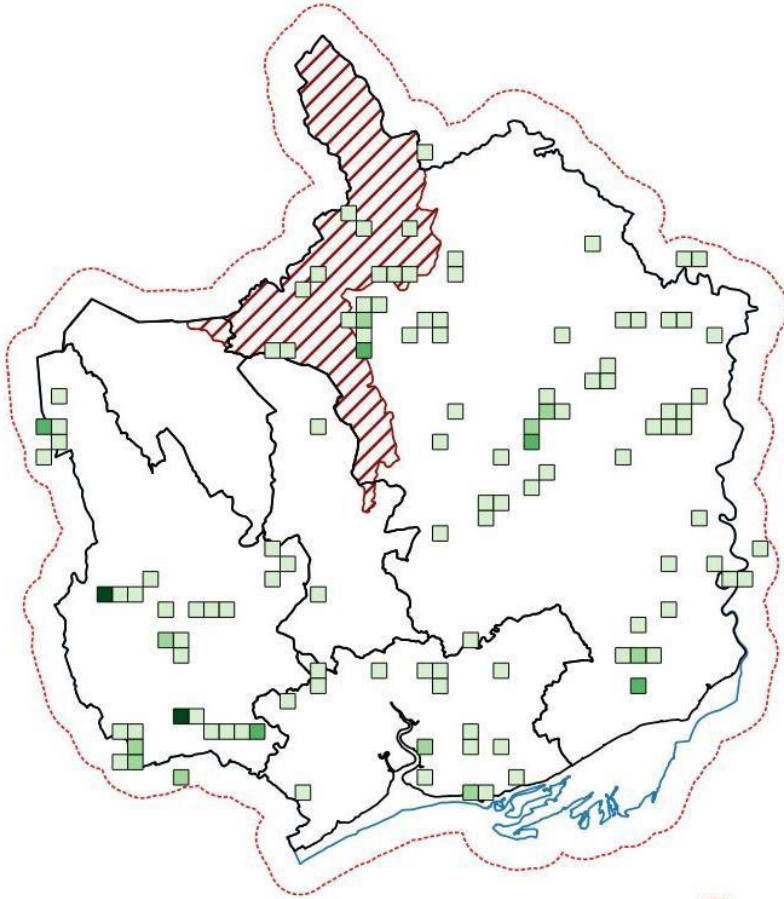
Yng Ngwent Fwyaf, byddai angen creu mwy na 200 o byllau ansawdd uchel i liniaru ar gyfer colledion hanesyddol.²⁹ Mae hyn yn ffigur heriol, o gofio am lefelau cynyddol data ac nad oes safleoedd addas ar gael ar gyfer creu pyllau. Mae Fletcher et al. (2005)²⁹ yn awgrymu y byddai angen dull gweithredu integredig, traws-ffin neu ranbarthol i adfer a chynnal y poblogaethau o'r Madfall Ddŵr Gribog.

Cwmpas Gwent Fwyaf: Mae'r Madfall Ddŵr Gribog wedi eu lleadaenu'n denau ar draws Gwent Fwyaf ac wedi'u cyfyngu i raddau helaeth i lawr gwlad. Mae prif ganolfannau yn Rhydri, Tredomen, Comin Merthyr, Rhaglan, Brynbuga, Llan-ffwyst a Chaerwent. Mae'r ffaith fod cofnodion diweddar yn ddarniog yn dangos ei bod yn debyg mai yn gyfnodol y bu cofnodi yn hanesyddol: mae Fletcher et al. (2005)²⁹ yn awgrymu fod y rhanbarth wedi ei than-gofnodi i raddau helaeth, a dengys modelu gan

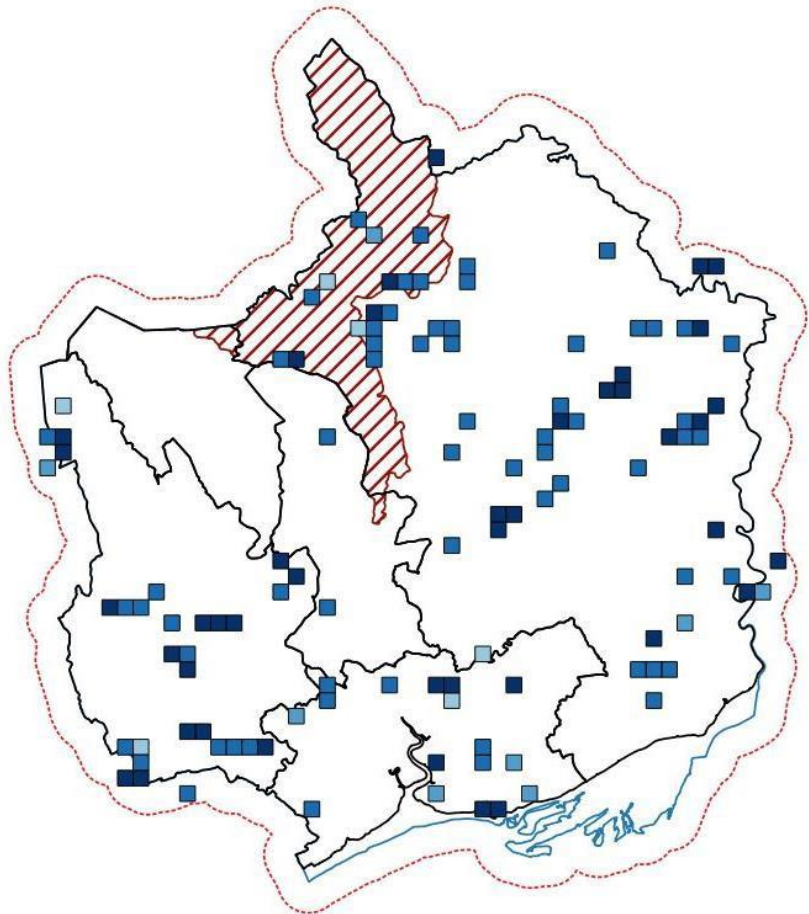
French et al. (2014)²⁶ bod ardaloedd ychwanegol o gynefin addas, tebyg i Blaenau'r Cymoedd, lle mai ychydig iawn o gofnodion sydd, os oes rhai o gwbl.

Mae gwaith modelu gan Cyfoeth Naturiol Cymru ac ARC yn dangos clystyrau pwll ar wahân ar draws Gwent Fwyaf, gyda chysylltedd gwael rhwng clystyrau. Mae'r model yn dangos clustogau wedi'u pwysoli o ran cost o amgylch safleoedd a gofnodwyd, a gafodd wedyn eu dadansoddi ymhellach am eu potensial i greu pyllau newydd (a ddangosir islaw). Bwriedir i'r modelau hyn gael eu defnyddio mewn blaen-gynllunio, i warchod safleoedd y Madfall Ddŵr Gribog a llywio gweithredu cadwraeth lleol.

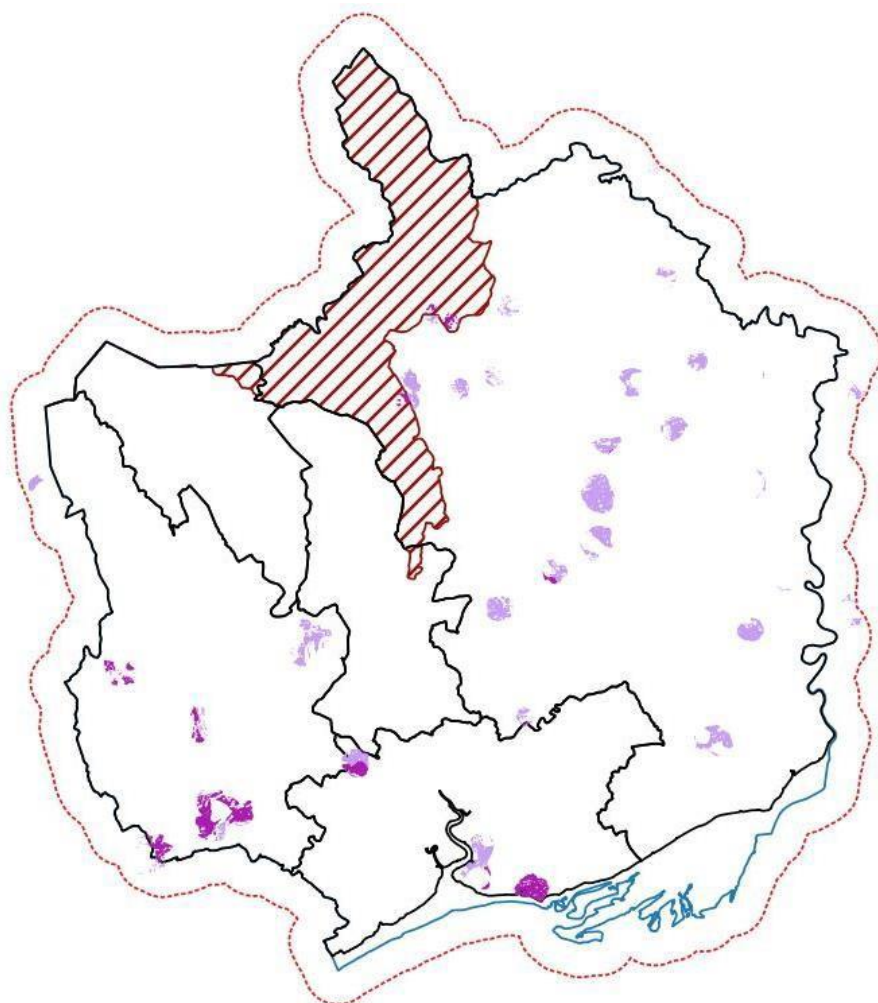
*Dosbarthiad cofnodion y
Madfall Ddŵr Gribog ar
draws Gwent Fwyaf
(uchafswm 33/km²)*



*Cofnodion y Madfall
Ddŵr Gribog yn ôl
degawdau*



Ardaloedd posibl ar gyfer
greu pyllau o fewn
clustogau a bwysolwyd o
ran cost (~1000m) o
safleoedd presennol y
Madfall Ddŵr Gribog
(gan Fletcher et al.,²⁹
data GIS gan ARCa
Cyfoeth Naturiol
Cymru³⁰)



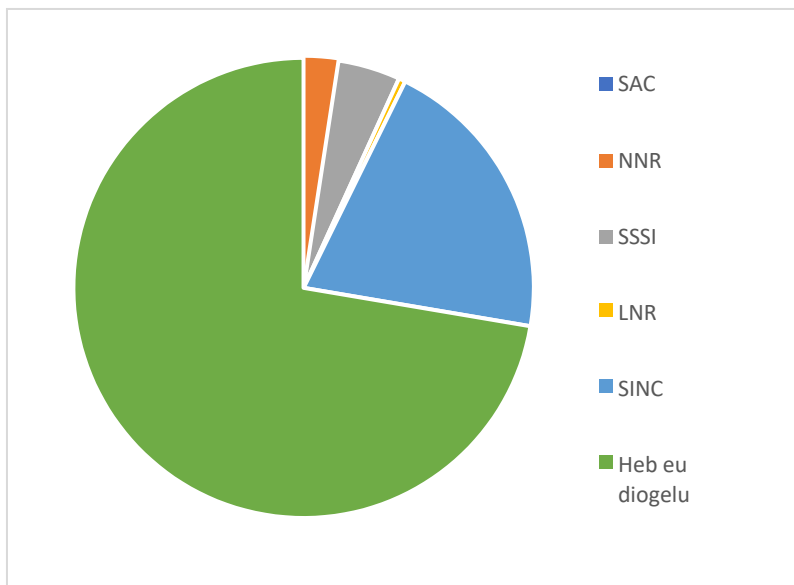
■ High Priority
■ Low Priority

Tueddiadau poblogaeth: Nid oes digon o ddata i benderfynu ar dueddiad poblogaeth leol ar gyfer y Madfall Ddŵr Gribog, er ei bod yn debyg ei fod yn dirywio yn unol â thueddiadau cenedlaethol.²⁸ Dengys data o'r Gronfa Ddata Monitro Ar-lein y Madfall Ddŵr Gribog ar gyfer y pyllau yng Ngogledd Cymru ei bod yn bosibl dangos newidiadau poblogaeth ar lefel safle, ond hefyd fod y data sydd ar gael yn amrywio llawer mewn ansawdd a maint.²⁵

Gwarchodaeth: Daw 28% o gofnodion o safleoedd a warchodir, gydag Ardaloedd o Ddiddordeb Arbennig ar gyfer Cadwraeth Natur (SINC) yn rhoi'r nifer fwyaf o gofnodion. Cafodd llawer o bylloedd eu dynodi fel SINC, gyda phresenoldeb y Madfall Ddŵr Gribog y prif reswm neu ffactor sy'n cyfrannu. Gan fod y Madfall Ddŵr Gribog a'u safleoedd bridio wedi eu gwarchod i raddau helaeth drwy Reoliadau Cadwraeth Cynefinoedd a Rhywogaethau (2017), gellir defnyddio dynodiad fel SINC neu uwch fel cyfrwng i gysylltu â thirfeddianwyr a hyrwyddo rheolaeth gadarnhaol.

Mae nifer o gofnodion sy'n cyflawni meini prawf SINC¹² o ddeg neu fwy o oedolion na chânt eu gwarchod, a dylai'r safleoedd hyn fod yn flaenoriaeth ar gyfer ymchwiliad pellach. Dylid nodi fod yn rhaid i'r dynodiad hefyd gynnwys cynefin tirol, ac y gall dull tirlun, yn cwmpasu nifer o byllau, fod yn fwy addas wrth gynnal poblogaeth hyfyw.

Cofnodion y Madfall Ddŵr Gribog o safleoedd a warchodir



Neidr Ddefaid *Anguis fragilis* (Linnaeus, 1758)

Gwarchodaeth: Deddf Bywyd Gwyllt a Chefn Gwlad (1981 fel y'i diwygiwyd) Atodlen 5 (Adran 9(5) yn unig)

Statws Cadwraeth: Rhywogaeth Blaenoriaeth UK BAP, Deddf yr Amgylchedd (Cymru) Rhywogaeth Adran 7. Rhestr Goch¹:
LLEIAF O GONSYRN (Ewrop)

Data ar gael: Da (713 cofnod)



Andy Karran

Cyd-destun: Ychwanegwyd y Neidr Ddefaid at restr UK BAP yn 2007, oherwydd dirywiad mewn poblogaethau,¹³ er fod ymchwil ar statws a thueddiadau poblogaeth yn ymddangos yn gyfyngedig. Daeth gwaith yn Lloegr yn 2004 i'r casgliad nad oedd statws y Neidr Ddefaid yn ffafriol, er yr ymddengys fod dirywiad hirdymor wedi gostwng.¹⁰ Caiff y Neidr Ddefaid ei chysylltu'n aml gyda glaswelltir, gerddi¹¹ a safleoedd tir llwyd,¹⁰ ac felly cânt eu bygwth yn aml gan ddatblygiad.

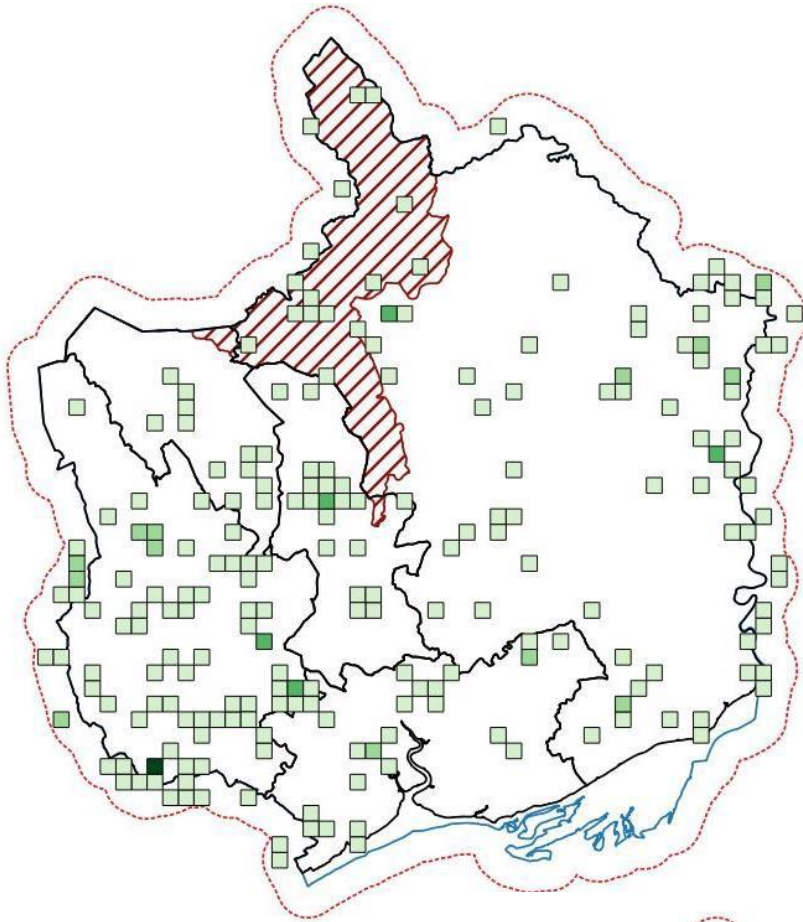
Mae canlyniadau diweddaraf NARRS ar gyfer 2007–2012⁷ yn dangos cyfradd presenoldeb o 22% ar gyfer y Neidr Ddefaid ar draws y Deyrnas Unedig, a 11% yng Nghymru a Chanol Lloegr.

Rhagolygon: Nid yw'r rhagolygon ar gyfer y Neidr Ddefaid yng Ngwent Fwyaf yn glir. Mae colli cynefin, yn arbennig o ddatblygiad, yn debygol o barhau i effeithio'n negyddol arnynt ac ni ymddengys fod dulliau lliniaru cyfredol, megis trawsleoli, yn gwneud iawn am y golled hon.³¹ Bu cynnydd sylweddol mewn cofnodi y Neidr Ddefaid dros gyfnod yr astudiaeth, sy'n sicr o fod yn gadarnhaol ar gyfer eu cadwraeth yn y dyfodol.

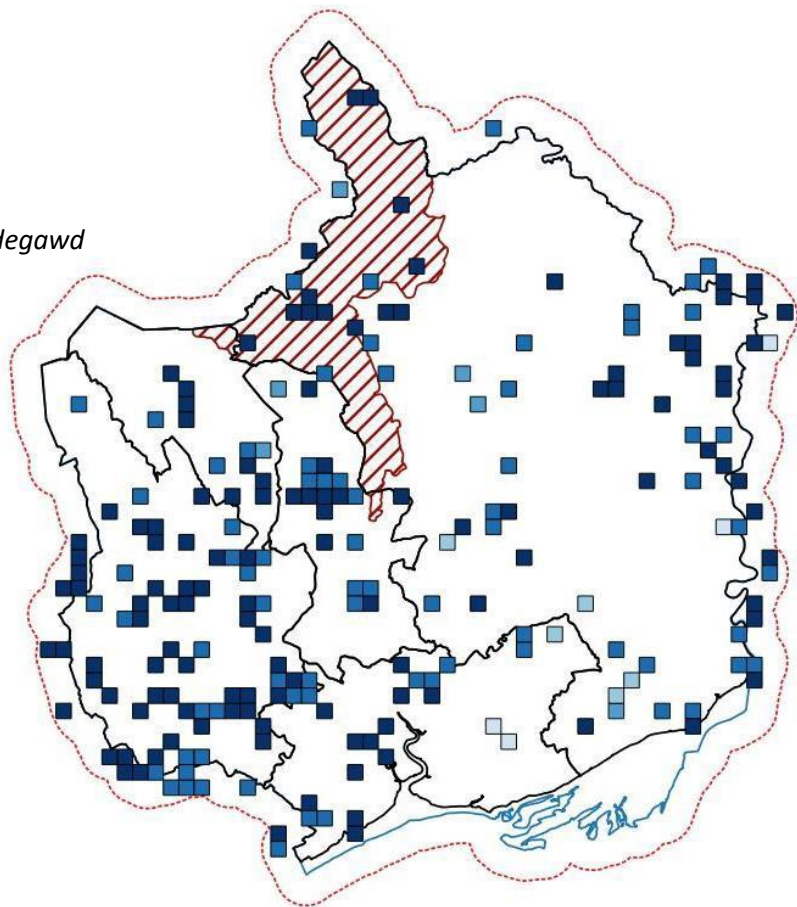
Cwmpas Gwent Fwyaf: Caiff cofnodion y Neidr Ddefaid eu dosbarthu'n eang ar draws ardal yr astudiaeth, gyda llai o gofnodion yng nghanol a de Sir Fynwy a dwyrain Casnewydd. Mae'r prif ganolfannau cofnodi yn y Fenni a Chomin Caerffili (y ddau, efallai, oherwydd arolygon datblygu) yn ogystal â Snatchwood, Gaer Fort, Cwmcarn, Moriah Hill a Beacon Hill.

Nid yw'n glir os yw diffyg cofnodion yr astudiaeth ar gyfer rhannau o Sir Fynwy a Chasnewydd oherwydd diffyg cynefin addas ac absenoldeb y Neidr Ddefaid neu oherwydd tan-gofnodi.

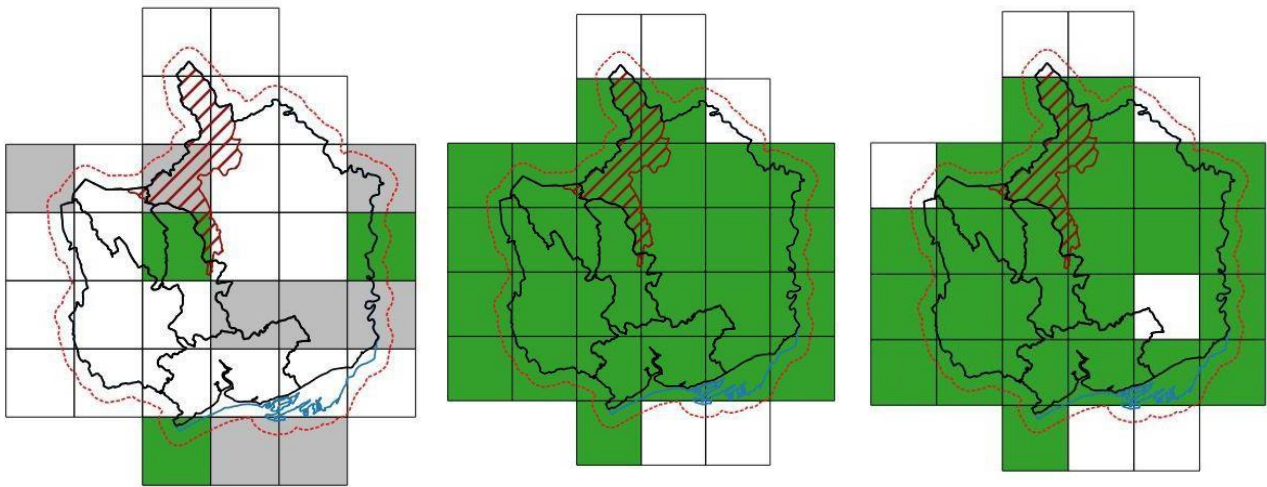
*Dwysedd cofnodion y Neidr
Ddefaid (uchafswm dwysedd 35
cofnod/km²)*



Cofnodion y Neidr Ddefaid yn ôl degawd



Tueddiadau: Er nad yw'n bosibl rhoi tueddiad dibynadwy ar gyfer y Neidr Ddefaid, mae cofnodion ohoni yn sicr yn cynyddu. Mae bron hanner (49%) cofnodion y Neidr Ddefaid o fewn yr ardal yr astudiaeth o'r degawd diwethaf.



Presenoldeb y Neidr Ddefaid (gwyrd) o'r Arolwg Cenedlaethol o Ymlusgiaid Cyffredin (1990).¹¹ Mae llwyd yn dangos sgwariau arolwg lle na chanfyddwyd unrhyw gofnodion.

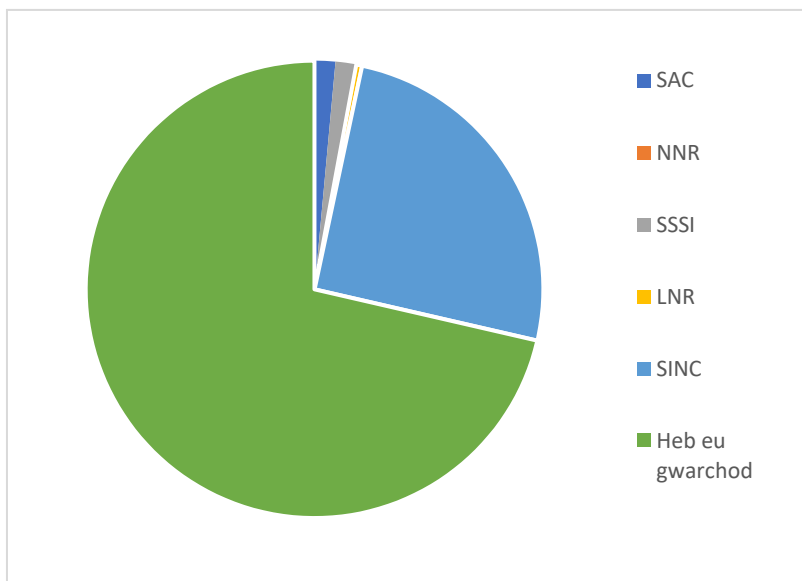
Presenoldeb y Neidr Ddefaid (gwyrd) rhwng 1970 a 2019, o ganolfannau cofnodi lleol ac Atlas NBN.

Presenoldeb y Neidr Ddefaid rhwng 2010 a 2019, o ganolfannau cofnodion lleol ac Atlas NBN.

Mae cymhariaeth gyda chofnodion yr Arolwg Cenedlaethol o Ymlusgiaid Cyffredin¹¹ yn dangos cynnydd sylweddol mewn cofnodi'r Neidr Ddefaid. Dychwelodd yr arolwg, a gynhaliwyd drwy holiaduron a anfonwyd at gofnodwyr lleol yn 1990, ≤10 cofnod ar gyfer VC35. Dim ond ar gyfer 3 hectad (9%) yr oedd cofnodion cadarnhaol tra bod yn awr gofnodion o fewn 29 (91%) hectad o'r 50 mlynedd ddiwethaf, ac mae gan 27 (84%) gofnodion o'r degawd diweddaraf. Gellir priodoli'r cynnydd hynod hwn i welliannau yn ein dealltwriaeth o ecoleg y Neidr Ddefaid (h.y. edrych yn y lleoedd cywir) a chynnydd mewn gwaith cofnodi, yn ogystal â phosibilrwydd cynnydd mewn cwrpas a phoblogaeth.

Gwarchodaeth: Dim ond 29% o gofnodion y Neidr Ddefaid sydd o safleoedd a warchodir, ac mae'r rhan fwyaf o'r rhain o Ardaloedd o Bwysigrwydd ar gyfer Cadwraeth Natur (SINC) gyda llawer o gofnodion o Gaer Fort, Beacon Hill a Chomin Caerffili. Dengys hyn fod y Neidr Ddefaid yn aml ar gael mewn cynefinoedd sy'n llai tebygol o gael eu gwarchod (mae 75 cofnod yn sôn am 'ardd' yn y sylwadau) ac y daw llawer o gofnodion y Neidr Ddefaid o brosiectau datblygu, sy'n annhebyg o fod ar safleoedd a warchodir. Mae'n bwysig nodi fod safleoedd a warchodir yn annhebyg o gael eu dynodi ar gyfer eu diddordeb Neidr Ddefaid (neu yn wir unrhyw ddiddordeb ymlusgiaid). Mae'r Canllawiau Safleoedd Bywyd Gwylt yn awgrymu y dylid ystyried dynodi unrhyw safle sy'n cefnogi poblogaeth 'dda' o'r Neidr Ddefaid ('eithriadol' yn Sir Fynwy).^{12,32} Gall y Neidr Ddefaid hefyd fod yn ffactor sy'n cyfrannu mewn safleoedd a ddynodwyd ar gyfer eu hamrywiaeth ymlusgiaid. Fodd bynnag, mae mesur poblogaeth yn anodd ac angen ymdrech arolwg sylweddol.

Cofnodion y Neidr Ddefaid o safleoedd a warchodir



Cyfeiriadau

1. Cox NA a Temple HJ. 2009. European Red List of Reptiles. Luxembourg: Office for Official Publications of the European Communities.
2. Beebee TJC a Griffiths RA. 2005. The Amphibian Decline Crisis: A Watershed for Conservation Biology? *Biological Conservation* 125 (3): 271–285.
3. Whitfield Gibbons J, Scott DE, Ryan TJ, Buhlmann KA, Tuberville TD, Metts BS, Greene JL, Mills T, Leiden Y, Poppy S, Winne CT. 2000. The Global Decline of Reptiles, Déjà Vu Amphibians: Reptile Species are Declining on a Global Scale. *BioScience* 50(8): 653–666.
4. Snell C. 2006. Status of the Common Tree Frog in Britain. *British Wildlife* 27(3): 152–160.
5. Burns F, Eaton MA, Gregory RD, Al Fulaij N, August TA, Biggs J, Bladwell S, Brereton T, Brooks DR, Clubbe C, Dawson J, Dunn E, Edwards B, Falk SJ, Gent T, Gibbons DW, Gurney M, Haysom KA, Henshaw S, Hodgetts NG, Isaac NJB, McLaughlin M, Musgrove AJ, Noble DG, O'Mahony E, Pacheco M, Roy DB, Sears J, Shardlow M, Stringer C, Taylor A, Thompson P, Walker KJ, Walton P, Willing MJ, Wilson J a Wynde R. 2013. State of Nature Report. The State of Nature partnership.
6. Hayhow DB, Eaton MA, Stanbury AJ, Burns F, Kirby WB, Bailey N, Beckmann B, Bedford J, Boersch-Supan PH, Coomber F, Dennis EB, Dolman SJ, Dunn E, Hall J, Harrower C, Hatfield JH, Hawley J, Haysom K, Hughes J, Johns DG, Mathews F, McQuatters-Gollop A, Noble DG, Outhwaite CL, Pearce-Higgins JW, Pescott OL, Powney GD and Symes N. 2019. The State of Nature 2019. The State of Nature partnership.
7. Wilkinson JW a Arnell AP. 2013. NARRS Report 2007 – 2012: Establishing the Baseline (HWM Edition). ARC Research Report 13/01.
8. Glead-Owen C a Langham S. 2012. The Adder Status Project: A Conservation Condition Assessment of the Adder (*Vipera berus*) in England, With Recommendations for Future Monitoring and Conservation Policy. Report to Amphibian and Reptile Conservation. ARC, Bournemouth.
9. Gardner E, Julian A, Monk C a Baker J. 2019. Make the Adder Count: Population Trends from a Citizen Science Survey of UK Adders. *Herpetological Journal* 29: 57–70.
10. Baker J, Suckling J a Carey R. 2004. Status of the Adder (*Vipera Berus*) and Slow-worm (*Anguisfragilis*) in England. English Nature Research Report Number 546. English Nature, Peterborough.
11. Swan MJS a Oldham RS. 1993. Herptile Sites: National Common Reptile Survey Final Report. English Nature Research Report No.39. English Nature, Peterborough.
12. Ymddiriedolaeth Bywyd Gwyllt Gwent. 2004. Canllawiau ar gyfer Dethol Safleoedd Bywyd Gwyllt yn Ne Cymru. Partneriaeth Safleoedd Bywyd Gwyllt De Cymru.
13. Biodiversity Reporting and Information Group (BRIG). 2007. Report on the Species and Habitat Review. JNCC, Peterborough.
14. Bowles FD. 1995. Observations on the distribution of the Common Lizard (*Lacerta vivipara*) in Scotland. *British Herpetological Society Bulletin* 54: 32–33.
15. Cooke AS. 1972. Indications of Recent Change in Status in the British Isles of the Frog (*Rana temporaria*) and the Road (*Bufo bufo*). *Journal of Zoology* 167(2): 161–178.
16. Beebee T. 2012. 'Decline and Flounder of a Sussex Common Road (*Bufo bufo*) Population. *Herpetological Bulletin* 121: 6–16.

17. Petrovan SO a Schmidt BR. 2016. Volunteer Conservation Action Data Reveals Large Scale and Long-Term Negative Population Trends of a Widespread Amphibian, the Common Toad (*Bufo bufo*). PLOS ONE 121(10).
18. Froglife. 2020. <https://www.froglife.org/what-we-do/toads-on-roads/facts-figures/> (agorwyd 1/7/2020).
19. Froglife (2020) <https://www.froglife.org/what-we-do/toads-on-roads/tormap/> (agorwyd 1/7/2020).
20. Reading CJ, Luiselli LM, Akani GC, Bonnet X, Amori G, Ballouard LM, Filippi E, Naulleau G, Pearson D a Rugiero L. 2010. Are Snake Populations in Widespread Decline? *Biology Letters* 6: 777–780.
21. Dixon JR, Loh J, Davidson NC, Beltrame C, Freeman R, Walpole M. 2016. Tracking Global Change in Ecosystem Area: The Wetland Extent Trends Index. *Biological Conservation* 193: 27–35.
22. Löwenborg K, Kärvelo S, Tiwe A a Hagman M. 2012. Agricultural By-Products Provide Critical Habitat Components for Cold-Climate Populations of an Oviparous Snake (*Natrix natrix*). *Biodiversity and Conservation* 21(10): 2477–2488.
23. Kindler C, Chèvre M, Ursenbacher S, Böhme W, Hille A, Jablinski D, Vamberger M a Fritz U. 2017. Hybridization Patterns in Two Contact Zones of Grass Snakes Reveal a New Central European Snake Species. *Scientific Reports* 7: 7378.
24. Arntzen JW, Kuzmin S, Jehle R, Beebee T, Tarkhishvili D, Ishchenko V, Ananjeva N, Orlov N, Tuniyev B, Denoël M, Nyström P, Anthony B, Schmidt B and Ogodowczyk A. 2009. *Triturus cristatus*. The IUCN Red List of Threatened Species 2009: <https://dx.doi.org/10.2305/IUCN.UK.2009.RLTS.T22212A9365894.en> (Agorwyd ddiwethaf 26/07/2020).
25. Haysom K, Driver D, Cartwright M, Wilkinson J a Foster J. 2018. Y Madfall Ddŵr Gribog yng Nghymru, gyda Chyfeiriadau Penodol at ei Ragolygon Hirdymor ac o fewn ei Gadarnle yng Ngogledd-Ddwyrain Cymru. Adroddiad Gwyddoniaeth Cyfoeth Naturiol Cymru Cyfres 259: 113. Cyfoeth Naturiol Cymru, Bangor.
26. French GCA, Wilkinson JW, Fletcher DH a Arnell AP. 2014. Meintioli Statws y Madfall Ddŵr Gribog yng Nghymru. Adroddiad Gwyddoniaeth Cyfres 31:24 Cyfoeth Naturiol Cymru. Cyfoeth Naturiol Cymru, Bangor.
27. Conservation Status Assessment for the Species S1166 Great Crested Newt (*Triturus cristatus*) UK. European Community Directive on the Conservation of Natural Habitats and of Wild Fauna and Flora (92/43/EEC). Fourth Report by the United Kingdom under Article 17 (January 2013–December 2018). JNCC.
28. Conservation Status Assessment for the Species S1166 Great Crested Newt (*Triturus cristatus*) Wales. European Community Directive on the Conservation of Natural Habitats and of Wild Fauna and Flora (92/43/EEC). Fourth Report by the United Kingdom under Article 17 (January 2013–December 2018). JNCC.
29. Fletcher DH, Arnell AP, French GCA a Wilkinson JW. 2014. Modelu Statws Cadwraeth Gofodol y Madfall Ddŵr Gribog yn Ne Cymru. Cyfres Adroddiad Gwyddoniaeth Cyfoeth Naturiol Cymru 30:36. Cyfoeth Naturiol Cymru, Bangor.
30. Data GIS data gan ARC a Cyfoeth Naturiol Cymru – yn cynnwys gwybodaeth Cyfoeth Naturiol Cymru © Cyfoeth Naturiol Cymru a hawl cronfa ddata. Cedwir pob hawl.
31. Nash DJ, Humphries N a Griffiths RA. 2020. Effectiveness of Translocation in Mitigating Reptile-Development Conflict in the UK'. *Conservation Evidence* 17: 7–11.
32. Ymddiriedolaeth Bywyd Gwyllt Gwent. 2009. Meini Prawf Diwygiedig ar gyfer Dethol Safleoedd Bywyd Gwyllt yn Ne Cymru, i roi ystyriaeth arbennig i Sir Fynwy. Ymddiriedolaeth Bywyd Gwyllt Gwent.